



# 奄美市だより

広報 奄美市だより

だより

3 月号

2024年(令和6年)

No.216

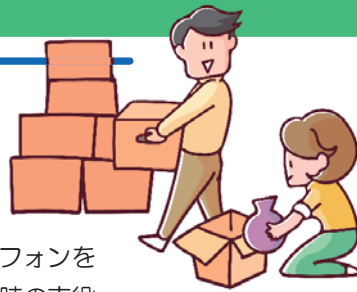
## 今月号の主な内容

春のお引越しシーズン特集	P2-3
ごみ出しの分別特集	P4-5
ストレスを抱え込んでいませんか?	P8-9
地域おこし協力隊・ふるさと納税	P12-13
令和5年度奄美市人事行政運営状況	P16-17

2月4日、名瀬運動公園陸上競技場にて、令和5年度「つなGO奄美大島」が開催され、子どもたちを対象にラグビーと陸上の講習が行われました。(11ページに関連画像)



## オンラインで 転出手続きができます



いまお持ちのマイナンバーカードとスマートフォンを使って、ご自宅から転出手続きができます。混雑時の市役所へ行く手間を省くことができる便利なサービスです。詳しくは下の二次元コードからご確認ください。

### 【手順】

- ①スマートフォンに「マイナポータル」アプリをインストール
  - ②マイナンバーカードを使ってマイナポータルにログイン
  - ③「引越しの手続き」にて、転出手続き
- ※手続きには、マイナカード作成時に設定した暗証番号を使います。

### 【注意】

- ・マイナカードの氏名・住所等を最新の情報に更新していないと手続きできません。
- ・海外への引っ越し、住民票の住所は一緒だが世帯が異なる人の申請は出来ません。
- ・暗証番号の再設定ができる場所は、住民登録を置いている市役所窓口になります。

### ■お問い合わせ先

名瀬：市民課 ☎ 52-1111  
住用：市民福祉課 ☎ 69-2111  
笠利：市民課 ☎ 63-1111



# 春のお引っ越し

引越しに伴う、さまざまなお手続きについてのご案内です。ぜひオンライン手続きもご利用ください。

3月になりました。卒業、異動、退職など新生活に向けた生活に変化のある月です。引っ越し等の新生活に向けた準備で市役所でのお手続きを予定されている方も多い時期です。スムーズなサービスご利用に向けてのお知らせを掲載しています。

## インターネットで 水道の使用開始・中止の お手続きができます



上下水道の使用開始、停止の届け出はお済みですか？まだお済みでない場合は、水道課（笠利地区は笠利分室）へご連絡のうえ、手続き日時の予約をしてください。



▲使用開始  
URL <https://logoform.jp/f/d9IZI>



▲使用停止  
URL <https://logoform.jp/f/zY9we>

### 【お問い合わせ先】

名瀬・住用：水道課 ☎ 52-1176  
笠利：笠利分室 ☎ 63-1112

## 引越しに伴う手続き 窓口時間を延長します



お引越しシーズンの混雑緩和のため、転出入者等を対象に、窓口時間を延長します。ぜひご利用ください。  
※名瀬総合支所のみ。住用・笠利支所は除きます。

### 窓口時間延長

- 3/25 (月) ~ 3/29 (金)、4/4 (木)、4/5 (金)  
8:30 ~ 18:15 まで
- 4/1 (月) ~ 4/3 (水)  
8:30 ~ 19:15 まで

手続きの内容	担当課
●住所変更（転出入等）に伴う諸手続き ※バスポート申請の手続きは平日8:30~17:15までの取扱いとなりますのでご注意ください（16時以降の申請は翌日受付扱いとなります）。 ※混雑緩和のため、期間中のマイナンバーカード交付申請手続きは休止いたします。	市民課（2階） 国保年金課（2階） 子ども未来課（2階） 高齢者福祉課（2階） 学校教育課（6階）
●国民健康保険・国民年金 ●国民健康保険税	国保年金課（2階）
●水道の開閉栓・口座振替受付	水道課（3階）

名瀬総合支所 ☎ 52-1111 (代表)

## 会社を退職（失業）したときは 国民年金の変更手続きが必要です

日本国内に住所がある20歳以上60歳未満の方は、国民年金への加入が義務付けられています。退職後に厚生年金や共済組合などの公的年金制度に加入しない方は、国民年金の変更手続きが必要です。**市役所の国民年金窓口**または、**お近くの年金事務所**でお手続きください。

※退職した方に扶養されていた配偶者の方も、国民年金の変更届出が必要です。

※マイナンバーカードをお持ちの方は、マイナポータルからお手続きができます。

### ■国民年金保険料の納付が難しい場合

保険料の納付が経済的に困難な場合は免除制度があります。

ご本人からの申請により保険料の全額または一部（4分の1、半額、4分の3）が免除になる場合があります。※退職（失業）された場合は失業特例が適用されますのでご相談ください。

### ■手続きに必要なもの

- ・年金手帳など、日本年金機構が送付した基礎年金番号がわかる書類、もしくは本人確認のできる書類（運転免許証等）
- ・離職票、雇用保険受給資格者証の写しや雇用保険被保険者資格喪失確認通知書など、失業していることを確認できる公的機関の証明の写し。

### ■お問い合わせ先・市役所窓口

- 奄美大島年金事務所 ☎ 52-4341（音声案内②⇒②）  
 名瀬：国保年金課 ☎ 52-1111（内線 5243）  
 住用：市民福祉課 ☎ 69-2111  
 （内線 2311・2312）  
 笠利：市民課 ☎ 63-1111（内線 3033）

お片付けやお引越しの際、出たゴミの分別に迷われる方へのご案内特集は次のページになります。



## 引っ越しをされる皆さんは、 忘れずに住民票を移しましょう

住民票を移してから**3カ月経過**したら、引っ越し後の**新しい住所地**で投票できます。

※選挙人名簿の登録基準日において3カ月経過している必要があります。

もし、**3カ月経過する前**に選挙があった場合は、**引っ越し前の住所地**で投票できます。

※引っ越し前の住所地で投票するためには、引っ越し前の住所地に3カ月以上住んでいた必要があります。

※地方選挙では、当該選挙が行われる区域内で住所移転した場合に限られます。



（総務省作成：住民異動啓発チラシより）  
 奄美市選挙管理委員会  
 事務局直通  
 ☎ 52-1446  
 《代表》☎ 52-1111  
 （内線：5800～5803）



## 進学で親元を離れる学生さん必見！ 準住民用 離島割引カード

※発行手数料は無料です。詳しくは市ホームページ（右記二次元コード）または各支所窓口でご確認ください。



対象者 ①②をすべて満たす方	①奄美市に住民登録をしている方（奄美市住民）に扶養されている方 ②奄美群島に住民登録をしていた方で、進学のため転出し、奄美群島外の学校等に在学している方
割引対象路線	鹿児島～奄美群島各島間の航空便・船便 ※航空便は JAL・JAC 便が対象 (例) 羽田⇒鹿児島⇒奄美(経由便)の場合、鹿児島=奄美間は対象。羽田⇒奄美(直行便)の移動や奄美群島各離島間の移動は対象外。
必要なもの	①申請書 ②顔写真 ③保険証等の扶養関係確認書類 ④在学証明書（群島外の学校等に在学していることが証明できるもの）⑤申出書 ⑥代理申請の場合、代理の方の住所や氏名が確認できるもの
発行場所	各総合支所 市民サービス係窓口

- 名瀬：市民課 ☎ 52-1111
- 住用：市民福祉課 ☎ 69-2111
- 笠利：市民課 ☎ 63-1111

# ごみ出しの

# 分別特集

ごみを処分する時に分別などで困ることはございませんか？その時は、次のことにご注意ください。

- 家庭から一度に出せるごみは3袋まで
- 布団類や大型家具等の粗大ごみは収集できません

※4袋以上のごみや粗大ごみは、名瀬クリーンセンターに持ち込むか、市の一般廃棄物収集運搬許可業者に収集を依頼してください。詳しくは奄美市ホームページにてご確認ください。

**奄美市のLINEでごみの分類を  
検索できます。**

①、②、③の順に指でタップして  
進んでください。

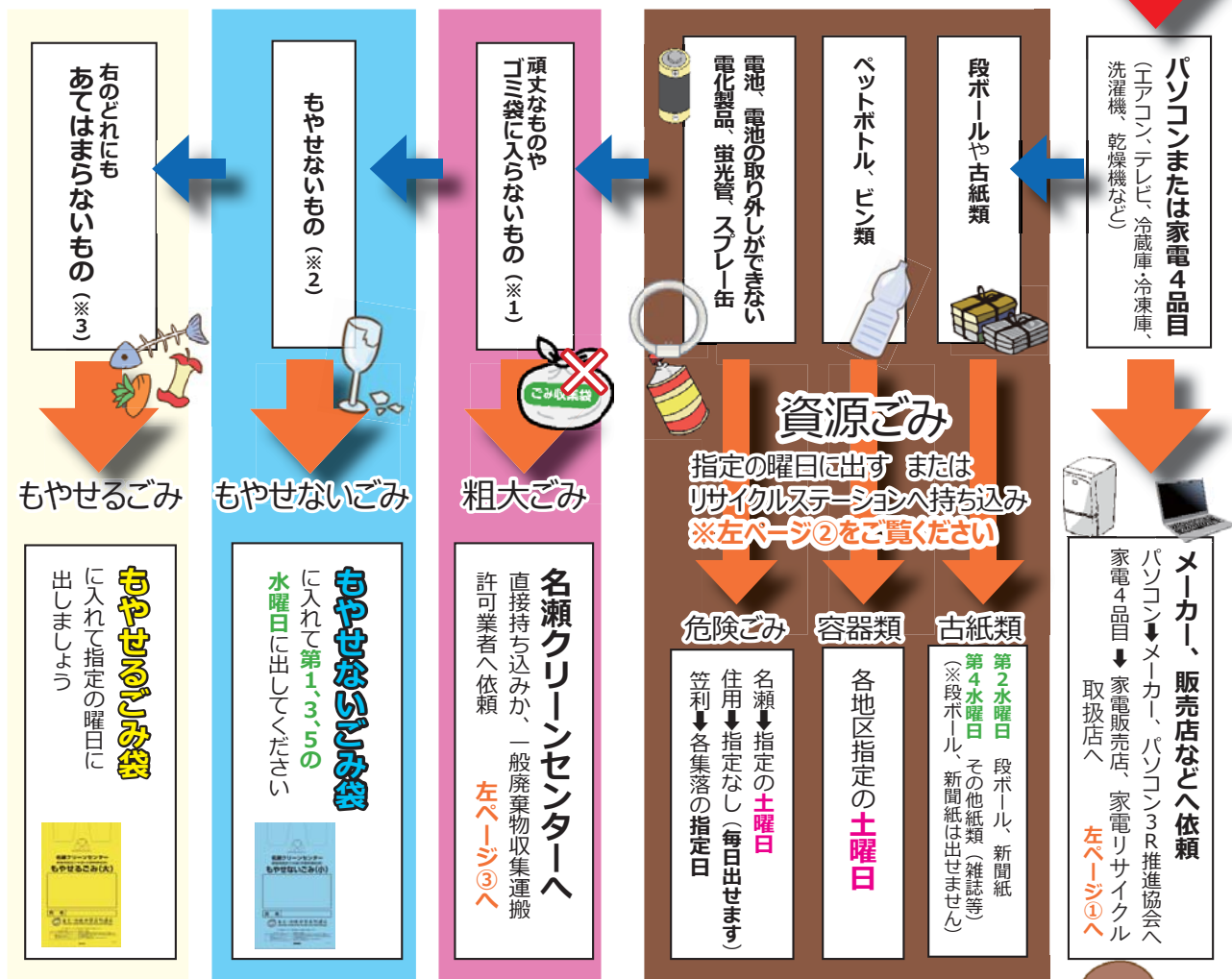
- ① 基本メニュー
- ② ごみ・リサイクル
- ③ キーボードアイコン
- ④ ごみを入力(例: テーブル)

▲奄美市 LINE



## 家庭のごみ出し分類について

※会社または自営業のごみについては、産業廃棄物または事業系一般廃棄物となります。許可業者へ委託または自己運搬をお願いします。



(※1) 傘は袋から出てもOK、パラソルなど大きすぎるものは出せません。  
 (※2) 電子レンジやガステーブル、金庫など頑丈なものは出せません(車両が故障するため)。  
 (※3) 30センチ以内に裁断して出してください(※洋服は裁断不要)。



# ① パソコンと家電4品目は

メーカー、業者、販売店へ依頼

## パソコンの処分

各パソコンの製造メーカーまたは(一社)パソコン3R推進協会にご相談ください。



PC3R 一般社団法人 パソコン3R推進協会  
<https://www.pc3r.jp/>  
 ☎ 03-5282-7685

## 家電4品目の処分

- エアコン (ユニット型)
- 冷蔵庫・冷凍庫
- テレビ
- 洗濯機・衣類乾燥機

家電を購入された販売店、または市内家電リサイクル取扱店へご依頼ください。



▼奄美市ホームページから家電リサイクル取扱店をご確認ください。

## 家電4品目は、家電リサイクル法によりリサイクルすることが義務付けられています。

購入した販売店または、市ホームページに掲載の「市内家電リサイクル取扱店」へお問い合わせください。(業務用は対象外となります)

### 不法投棄は重大な犯罪です!

不法投棄を行うと、「5年以下の懲役もしくは1千万円以下の罰金、またはその両方(法人の場合は3億円以下)」という厳しい罰則が科せられます。必ずごみの排出のルールを守りましょう。(廃棄物の処理及び清掃に関する法律第25条)

# ② 資源ごみは各地区指定の曜日

またはリサイクルステーションへ

## 《資源ごみの出し方》

※汚れがひどいものは  
もやせるごみに  
なります。

### 段ボール

断面が三層のものが対象です。ガムテープ等は必ず剥がし、ひもで束ねてください。

### 新聞紙

チラシ等は混ぜずに、その他紙類(雑誌等)に出してください。

### その他紙類 (雑誌等)

カタログ・教科書・ティッシュ箱等に付いている、セロファンやビニールは必ず剥がしてください。

※「もやせるごみ」に分類されるもの  
油やロウがついたもの  
(牛乳パック等)、感圧紙・感熱紙(レシート等)、カーボン紙、写真用紙、シユレッダーした紙、トイレットペーパー、ティッシュペーパー、ちり紙

※汚れがひどいものは  
もやせないごみに  
なります。

### ペットボトル

フタ・ラベル・リングを外して、よく洗い乾かしてください。

※危険ごみは、収集車や処理場で爆発の恐れがあります。もやせるごみ、もやせないごみには出せません。必ず、指定の曜日に指定場所に出すか、リサイクルステーションへ持ち込みをお願いします。ごみ出しカレンダーを確認し、各地区の収集方法を守るようお願いいたします。

フタ・リングを外して、よく洗い乾かしてください。

※危険ごみは、収集車や処理場で爆発の恐れがあります。もやせるごみ、もやせないごみには出せません。必ず、指定の曜日に指定場所に出すか、リサイクルステーションへ持ち込みをお願いします。ごみ出しカレンダーを確認し、各地区の収集方法を守るようお願いいたします。

電池類(使い捨て電池・充電電池・充電式小型家電)

発火の恐れがあるため、電池のプラス極、マイナス極にテープを貼ってください。

### スプレー・ガス缶

穴あけは不要です。完全に使い切った状態にしてください。

### 蛍光管・水銀製品

蛍光管、水銀体温計、水銀血圧計など、家庭で使用していたものが対象です。

常設リサイクルステーションへの持ち込み		
場所	有屋公民館	市役所1階 【九州労働金庫裏】
対象地域	上方地域にお住まいの方	上方地域以外の方
開設日時	月～日曜 8:30～18:00 (原則、年末年始を除く)	
段ボール、新聞紙、雑誌類、ペットボトル、蛍光管、電池	○	○
アルミ缶、ビン、スプレー缶		×

※事業所からは持ち込めません  
※指定の品目以外は持ち込めません

古紙類(段ボール、新聞、雑誌等)  
 第2水曜日 段ボール・新聞紙のみ  
 第4水曜日 その他紙類(雑誌等)  
 (段ボール、新聞紙は出せません)  
 容器類(ペットボトル、ビン類)  
 各地区指定の土曜日  
 危険ごみ(電池、蛍光管、スプレー缶等)  
 【名瀬地区】指定の土曜日。専用の箱が無くてもビン類の横などに出してください。  
 【住用地区】各集落の指定場所に出してください。(※毎日出せます)  
 【笠利地区】各集落の指定日・指定場所に出してください。  
 ※各地区で収集方法が違いますので、ごみ出しカレンダーもご確認ください。

## 不法投棄をみかけたら連絡をください!

下記の各問い合わせ窓口もしくは最寄りの警察署までご連絡をお願いいたします。その際、  
 ①発生日時②発生場所  
 ③運んでいる車両のナンバーなど、わかる範囲で結構です。よろしくお願いたします。不法投棄の防止に努め、自然豊かな奄美の環境を守りましょう。

### 【お問い合わせ先・連絡先】

名瀬：環境対策課 ☎ 52-1120  
 住用：市民福祉課 ☎ 69-2111  
 笠利：市民課 ☎ 63-1111  
 奄美警察署：☎ 53-0110



▲奄美市ホームページ

## 粗大ごみ及び混載ごみ処分手数料

重さ (Kg) (四捨五入)	指定袋以外 の袋入り	粗大・混載
0～40	160円	200円
50～90	330円	410円
100～140	490円	620円
150～190	660円	830円
200～240	820円	1,130円
250～290	990円	1,430円

※全て指定袋に入れて搬入するものは1回につき100円

※持ち込み手順、300キログラム以上のごみについては「名瀬クリーンセンターホームページ」をご確認ください。

- 受け入れ日時  
月曜日～土曜日  
8時半～12時  
13時～16時45分
- 休業日：毎週日曜日  
12月31日～1月3日



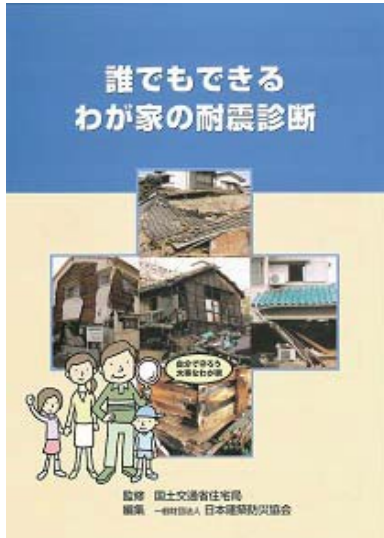
名瀬クリーンセンター  
 ホームページ  
 ☎ 53-2969

# ③ 粗大ごみは 名瀬クリーンセンターへ

## 誰でもできるわが家の耐震診断

地震はいつどこで起こるかわかりません。大地震が起きても倒壊などの大きな被害を受けないために、住宅の耐震化が必要とされています。

ご自身がお住まいの住宅について、「誰でもできるわが家の耐震診断」で地震に対する強さ、弱さのポイントを確認してみたいかがでしょうか。パンフレット「誰でもできるわが家の耐震診断」を建築住宅課窓口で配布しています。なお、県ホームページにも掲載しています。自己診断コンテンツで簡単にチェックすることもできます。



URL <http://www.pref.kagoshima.jp/ah14/kurashikankyo/sumai/taishin.html>

【お問い合わせ先・パンフレット配布窓口】  
建築住宅課 ☎ 52-1111（内線：5495・5497）

## 令和6年3月1日から 戸籍制度が利用しやすくなります！

●3月1日から戸籍（除籍）証明書が、本籍地以外の市区町村でも取れるようになります。

※一部対象外あり（一部事項証明書、個人事項証明書、コンピュータ化されていない戸籍）  
※出生から死亡までの戸籍を請求される場合、発行に時間がかかります。お時間に余裕を持ってお越しください。

【取ることができる方】

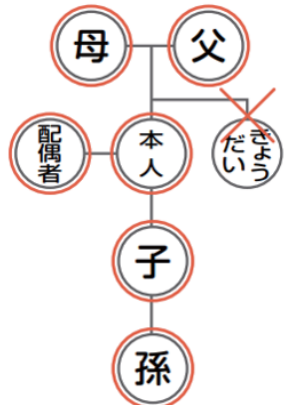
- 戸籍に記載された本人
- その配偶者
- 直系尊属（父母、祖父母等）
- 直系卑属（子、孫等）

×きょうだいの戸籍証明書はとれません。

×郵送や委任状等による代理人はとれません。

【本人確認】

マイナンバーカードや運転免許証等の顔写真付きの身分証明書を、窓口で提示する必要があります。



●届出時の戸籍証明書等の添付が不要になります

例えば、婚姻届を本籍地以外の市区町村に提出する場合、3月1日以降は添付は不要です。

★戸籍法の一部を改正する法律について（法務省のホームページへ） → [https://www.moj.go.jp/MINJI/minji04\\_00082.html](https://www.moj.go.jp/MINJI/minji04_00082.html)

【お問い合わせ先】

名瀬：市民課 ☎ 52-1111  
住用：市民福祉課 ☎ 69-2111  
笠利：市民課 ☎ 63-1111



## 自転車保険の加入と 子どものヘルメット着用※

鹿児島県では義務!!  
平成29年10月1日から

自転車損害賠償保険等への加入は利用者の義務です!



約1億円の  
高額賠償事例も!

自転車死亡事故の  
約6割は  
頭部を損傷



※中学生以下の子にヘルメットを着用させることは保護者の義務です!!

鹿児島県

## 令和6年 陸海空 自衛官募集



自衛隊鹿児島地方  
協力本部奄美大島  
駐在員事務所  
☎ 53-9103  
☎ 080-5809-0237



鹿児島地本

検索

本市では、市町村の法定受託事務である自衛官の募集事務に関し、広報の協力を行うとともに、法令に基づき自衛隊が募集案内を送付する対象者の情報を提供しています。対象者の情報として令和6年度に18歳になる方の「氏名」・「出生の年月日」・「性別」・「住所」を資料として自衛隊に提供します。

法令に基づいて適切に情報提供を行いますが、提供を望まない方は、申請により自衛隊へ提供する資料から除外しますので、希望される方は、令和6年3月25日（月）までに総務課 防災危機管理室までご連絡ください。

総務課 防災危機管理室 ☎ 52-1111（内線 5417）

第57回成人祝賀奄美市地区対抗駅伝競走大会



1/21(日)に開催された成人祝賀駅伝大会。小雨まじりでしたが、各地区のランナーたちが市内を駆け巡りました。躍進賞第1位は伊津部地区、優勝は上方地区で4連覇となりました。おめでとうございます。ご協力いただいた全ての関係者の皆さまに感謝申し上げます。ありがとうございました。

新成人(18歳以上)の皆さんへ～契約について知ってほしいこと～

軽い気持ちで契約しない

うまい話に飛びつかない

ネットの情報に流されない

契約をせかす者は相手にしない  
借金をしてまで契約しない

きっぱり断ることも勇気!

相談は、局番なしの「188」へ

奄美市消費生活センター

☎52-1111 (内線5263)

(福祉政策課つながる相談室内)

ローズの路

3月が一番忙しくなるかもしれません。その理由は？クルーズ船です!

国際交流員(CIR)の業務に通訳と観光案内があります。英語圏の人に奄美を紹介することは楽しいです。しかし、英語が母語ではない人にとっては難しいでしょう。だから、一緒に練習しましょう!

最初は簡単な挨拶です!「Welcome to Amami/(奄美へようこそ)」です。レベルアップしたいなら、「I hope you have a great time/(楽しんでください!)」と尝试してみましょう。短くすれば、「Have a good time/」か「Enjoy/」でも可能です。

市内で一番人が聞く質問は多分、「Where is...?(〇〇はどこですか)」です。すぐ近くならば、指差して、「It is over there (あそこです)」と言って伝えます。もっと遠かったら、スマホを使いましょう。地図のアプリを使って、「It is here (ここです)」と紹介したら、迷っ

ている人は喜びでしょう。

別れの挨拶は「Goodbye/(さようなら)」だけではなく、「Have a safe trip/(安全な旅を)」と私が一番好きな「Please come again/(また来てくださいね)」も良い表現です。ぜひ使ってみてくださいね!



# ストレスを

# 抱え込んでいませんか？

体がだるい、眠れない、イライラする、  
それってストレスかも？

自分に合った対処法を知ろう！

仕事、学業、家庭の問題、友人との関係、そして、災害による被災・・・誰もがストレスにさらされている現代、そのストレスと上手に付き合うにはどうしたらいいのでしょうか？

今回、ストレスとは何なのか、ストレスにさらされるという状態（ストレスのサイン）になるのか、そして自分に合った対処法（セルフケア）についてご紹介いたします。



## ✓ 体のサイン

- 肩こりや頭痛、腹痛、腰痛などの痛みが出る
- 寝つきが悪くなったり、夜中や朝方に目が覚める
- 食欲がなくなって食べられなくなったり、逆に食べ過ぎてしまう
- 下痢したり、便秘しやすくなる
- めまいや耳鳴りがする



## ✓ こころのサイン

- 不安や緊張が高まって、イライラしたり、怒りっぽくなる
- ちょっとしたことでも驚いたり、急に泣き出したりする
- 気分が落ち込んで、やる気がおきなくなる
- 人づきあいが面倒になって避けるようになる



## ✓ ストレスのサイン

ストレスサインに気付けるようになると、適切に休むことができるようになります。また、自分の大切な人のストレスに気付けるように心がけておきましょう。



### 小学生

- ・親にまわりつくなど子どもがえりが多い
- ・動き回って落ち着きがなくなる
- ・現実でないことをいうことがある



### 乳幼児

- ・一人寝や食事、トイレなど自分でできていたことができなくなる
- ・いろいろなことにおびえる。
- ・かんしゃくを起こしたり、ぐずったりする



### 成人

- ・アルコールの量が増える
- ・仕事の能率が下がる



### 中・高校生

- ・気分の落ち込み、身体症状が目立つ
- ・友達との付き合いを避ける、時には不登校になる
- ・学校の成績が下がる
- ・時には非行や暴力として表れることがある



### 高齢者

- ・抑うつ傾向が目立つ
- ・急に物忘れがひどくなる
- ・夜間うろつくと徘徊する
- ・自分がどこにいるのかわからなくなる



## ストレス反応の特徴

自然災害に被災することでこころと体のバランスを崩してしまふことがあります。年代によって、ストレス反応に特徴があります。

### 今月の保健師



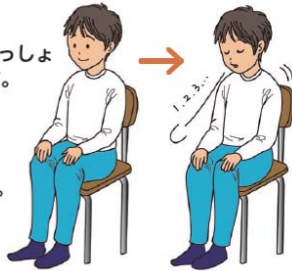
徳田 淳子





● リラックス呼吸法 ●

- 1 楽な姿勢で自然にまっすぐ腰掛けます。目は閉じて、開いたままでもいいです。
  - 2 楽に気持ちよく腹式呼吸で深呼吸をします。
  - 3 鼻から吸って、口からゆっくりと吐き出します。
  - 4 もう一度、吸って、1, 2, 3 ハイ、少しとめて、吐きます、6, 7, 8, 9, じゅう～。
  - 5 吐いてしまうと自然に息が入ってきます。
  - 6 もう一度、らく～に気持ちよく深呼吸をします。
  - 7 息を吐くときに、体の疲れや心のイライラなどいっしょに吐き出すイメージで、ゆっくりと吐き出します。
  - 8 自分のペースで、しばらく続けましょう。
- …… 1分程度行う ……
- 9 ハイ、終わりです。全身でウーンと伸びをします。適当に首や肩を回したり、足を動かしたりして終わりです。

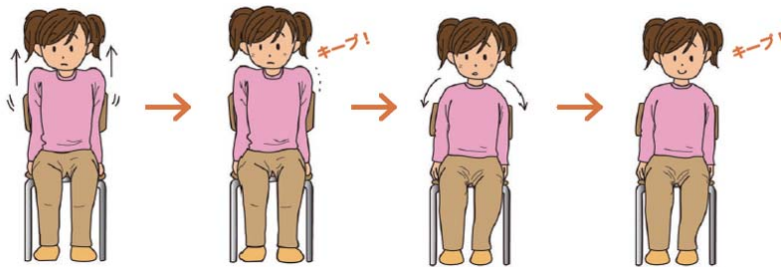


**ストレスは早めの対処が大切です**

ストレスのサインに気づいたら、できるだけ早めに対処しましょう。具体的には自分のできるストレスケアに取り組み、誰かに話を聞いてもらう、気分転換をはかる、ゆっくり休むなどです。

● 肩のリラックス法（イスに座って行う方法） ●

- 1 イスに座った状態で、肩をまっすぐ上にあげます。その時に、背中が丸くならないように注意します。
- 2 ちょっと“きついな”と思うところまであげたら、ゆっくり5を数えます。この時に息を止めないで、ゆっくり呼吸しながら行います。
- 3 その後、ゆっくり10数えながら、肩を下ろしていきます。
- 4 肩を下ろしたら、しばらくそのまま、力がゆるんだ状態を味わいます。これを2～3回ほど行います。



こんな時は専門家に相談しましょう

ストレスケアに取り組んでも、眠れない日が続いたり、こころの不安な状態が消えない、何もする気にな

シヨクシヨクなニュースや報道に触れ、心がざわついたときなどに、気持ちや落ち着ける方法などが掲載されています。

共感疲労とは

「共感疲労」とは、つらい状況にいる人の苦しい気持ちに共感することで、気づかないうちに自分自身の心が疲れてしまう状態です。災害や事件、事故のニュースを見て、つらさや苦しさを感じてしまうことも共感疲労によるものです。

共感疲労の対処方法

◆ テレビやスマートフォン等のニュースを見る時間を制限する

◆ 意識的に外に出かける

いのちを支える自殺対策推進センターをご存じですか？

シヨクシヨクなニュースや報道に触れ、心がざわついたときなどに、気持ちや落ち着ける方法などが掲載されています。

共感疲労の対処方法

◆ テレビやスマートフォン等のニュースを見る時間を制限する

◆ 意識的に外に出かける

共感疲労とは

「共感疲労」とは、つらい状況にいる人の苦しい気持ちに共感することで、気づかないうちに自分自身の心が疲れてしまう状態です。災害や事件、事故のニュースを見て、つらさや苦しさを感じてしまうことも共感疲労によるものです。

共感疲労の対処方法

◆ テレビやスマートフォン等のニュースを見る時間を制限する

◆ 意識的に外に出かける



厚生労働大臣指定法人・一般社団法人  
いのち支える自殺対策推進センター  
Japan Suicide Countermeasures Promotion Center (JSCP)  
URL <https://jscap.or.jp>

【お問い合わせ先】  
健康増進課 ☎ 54-7100（直通）  
受付時間 9:00～17:00（土日祝は除く）

- 【参考・引用資料】
- ・厚生労働省 HP こころもメンテしよう～若者を支えるメンタルヘルス～
  - ・NHK HP ストレスと上手に付き合う～自分に合ったコーピング～
  - ・支援者のための災害後のこころのケアハンドブック 静岡大学防災総合センター発行

れない、すぐに疲れてしまう、というときは自分で頑張ろうとしないでください。大きすぎるストレスでこころが折れてしまったかもしれませんが、そんな時は信頼できるJSCPの専門家に相談しましょう。

お近くの医療機関の心療内科や精神科、学校の養護教諭の先生やスクールカウンセラー、保健所や市の保健師にご相談ください。



## 住民税非課税世帯向け給付金 (1世帯あたり7万円)の 申請はお済みですか？

令和5年12月1日(基準日)に奄美市に住民登録があり、世帯全員の「令和5年度住民税均等割」が非課税である世帯(※課税者から扶養されている方だけの世帯は除く)に、**令和6年1月末**に「確認書」を送付しています。

申請がお済みでない世帯は、オンラインまたは郵送にてお手続きをお願いいたします。

※令和6年2月以降、既に給付金の支給を受けている世帯は対象外となります。

※確認書が届いていない世帯で、給付金を受け取ることができる世帯があります。該当世帯はお問合せください。(例：①令和5年1月2日以降に奄美市に転入してきた非課税世帯、②DV避難中の世帯、③里親と同居している里子など)

【申請期限】**3月31日**※消印有効

【お問い合わせ先】

奄美市給付金担当室 ☎ 54-7100 (直通)  
受付時間 9:00 ~ 17:00 (土日祝は除く)



## 令和6年度 病児・病後児 保育登録受付を開始します

奄美市に住所がある生後6か月から小学校3年生までの児童が、病気やケガ等で集団生活が困難な期間、市が委託した施設(医療機関併設)で一時的預かりを行っています。

※事前登録と医療機関での受診が必要です。

【申請受付】3月1日(金)から受付開始

※令和5年度に登録している児童も改めて登録する必要があります。

【施設名】

奄美医療生活協同組合 奄美中央病院  
病児保育室「キッズケアルーム☆げんきっこ」  
奄美市名瀬長浜町17番1号 ☎ 52-6565

※奄美市ホームページにも制度の詳細を掲載していますので、「奄美市病児保育」で検索、ご確認ください。



【登録手続き】

こども未来課 子育てサポート係 ☎ 52-1160 (直通)

## 「ご長寿応援券」の ご利用期限は3月末まで!



昨年5月に、対象者の方に送付したご長寿応援券のご利用はお済みですか？

**3月31日**がご利用期限です。お出かけの際にぜひご活用ください。

【対象者】令和5年4月1日時点で奄美市民であり、75歳以上の方、もしくは、70歳から74歳までの免許証を自主返納した方(※窓口での申請が必要です)

※本券は、本人のみ利用可能です。他の方へ譲ったり貸したりすることはできません。同行者の分の支払いもできません。

名瀬：高齢者福祉課  
☎ 52-1111 (内線 5030・5029)  
住用：市民福祉課  
☎ 69-2111 (内線 2320・2323)  
笠利：いきいき健康課  
☎ 63-1111 (内線 3122)

## 元気な皆さんのお力が必要です!

## 余裕のある時間に 「生活介護員」として働きませんか



奄美市では、援助を必要とする高齢者に対して軽度な生活援助(買い物、掃除など)を行う「生活介護員」を養成するため、奄美市社会福祉協議会に委託し、養成研修を実施します。

研修修了後は、訪問介護事業所等に登録し、生活介護員として就労することが可能となります。

【日時】1日目：3月13日(水) 9時半～16時

2日目：3月14日(木) 9時半～12時

(2日目午後から訪問介護事業所等と面談の機会を設けます。)

【場所】アマホーム PLAZA

(奄美市市民交流センター) 3階大多目的室

【募集人員】40名

【受講料】無料(ただしテキスト代1,500円実費)

【応募要件】性別、年齢問わず、地域での活動に意欲のある方で、生活介護員として就労を希望する方(現在訪問介護員として就労しておらず、今後、生活介護員として就労を希望される方であれば、訪問介護員等有資格者も受講可能)

【申し込み期間】3月1日(金)～3月8日(金)

【申し込み・お問い合わせ先】

奄美市社会福祉協議会 ☎ 52-7601

☎ 56-8108 ☎ info@amamishakyo.org



# つなGO 奄美大島



このイベントは、一般社団法人アスリートネットワーク・奄美市・宇検村の共催で、昨年に続いて2回目の開催となりました。三儀山の陸上競技場では7人制ラグビーの元日本代表である

築城昌拓さんによるラグビー教室や、幅跳びの元日本代表である荒川大輔さんによる陸上教室があり、参加した子どもたちは一流選手の指導に集中し、楽しみながら学んでいました。

## 第8回 奄美ハンドメイドマーケット

2月12日(日) 旧大島工業高校



2月12日、旧大島工業高校で開催されたあまみハンドメイドマーケットでは、ハンドメイド作品の販売のほか、ものづくり体験なども行われ、多くの家族連れでにぎわいました。

## 第24回「未来に残そう青い海」コンクール 受賞者発表

海上保安庁と海上保安協会が主催する図画コンクール「未来に残そう青い海」の第24回受賞作品が決定しました。海上保安協会奄美支部長賞に名瀬小学校6年の肥後希望さんの作品が選ばれました。その他奄美市から7名が受賞されています。

▶海上保安協会奄美支部長賞受賞者

【小学生低学年の部】常田夢来さん(朝日小2年)

【小学生高学年の部】肥後希望さん(名瀬小6年)

【中学生の部の部】山下雄翔さん(金久中1年)



海上保安協会奄美支部長賞 肥後希望さんの作品

# 奄美市のみなさま、 2年間ありがとうございました!!

プロジェクト推進課  
ふるさと納税推進室

地域おこし協力隊  
(地域活性化起業人)  
**宮田 夏弥**

皆さま、うがみんしょうらん!

奄美市プロジェクト推進課に所属しています、宮田夏弥です。

ANA(全日本空輸株式会社)より地域活性化起業人として令和4年4月に奄美市に来ました。任期が令和6年3月で終了します。

元々1年だった任期を、もう1年延ばさせていただき、合計2年奄美で過ごすことができました。

市役所では主に、ふるさと納税業務に携わっていました。

事業者様の店舗を訪問させていただいたり、時には農家様の畑に行かせていただいたり、貴重な経験が本場にびつたりな島だと思いましたが言葉で表そうとすると難しいです。言葉で表そうとすると難しいですが、島の方々は、敬意はあるけれどかきこまり過ぎない、温か

験を沢山させていただきました。事業者様や奄美ご出身の寄附者様とお話するたびに、奄美を盛り上げたいという想いを感じいつもパワーをいただいていたいました。

プライベートでは、舟漕ぎに参加したり、市民体育祭で二人三脚をしたり、八月踊りに参加したりと貴重な経験をさせていただきました。

奄美は「人が魅力」という言葉が本場にびつたりな島だと思いましたが言葉で表そうとすると難しいです。言葉で表そうとすると難しいですが、島の方々は、敬意はあるけれどかきこまり過ぎない、温か

い関わり方を自然にしていると感じます。私も見習いたい、尊敬するところの一つです。

2年前に初めて奄美に来たときは、「はげ?」「しまい?」「さばくり?」みたいな感じで、1つも分からなかったシマ口も今では分かる言葉が増えました。

奄美を離れても奄美の魅力を色々な人に伝え続けていきたいと思えます。2年間ありがとうございました。これからもよろしくお願ひいたします!

宮田さんが  
取り組んでいた

# 奄美市 ふるさと納税について



ふるさと納税推進室では、事業者様を訪問し、日常業務の困りごとや課題などを伺い業務改善に取り組んでいます。また、返礼品への想いやこだわりを取材し、各ポータルサイトでの返礼品事業者様紹介や、インスタグラム等のSNSでの発信、寄附者様に向けたメールや特集の配信を行っています。

奄美市ふるさと納税をぜひ島外にいらっしゃる奄美出身の方やお知り合いの方へお知らせください。

また、奄美市ふるさと納税と一緒に盛り上げてくださる事業者様を募集しています！詳細は奄美市ホームページをご確認ください。

## 令和4年度奄美市お礼品人気ランキング

順位	種類	品目
1	フルーツ・果物	パッション、マンゴー、たんかん等
2	お酒	黒糖焼酎等
3	飲料類	コーヒー豆、みき、きび酢等
4	加工品・調味料	鶏飯、つきあげ等
5	米・パン	パン

## ふるさと納税返礼品を出品しませんか

奄美市では、「ふるさと納税（寄附）」をいただいた方へお礼として、本市の魅力伝える特産品を募集しています。

### ふるさと納税のメリット

ふるさと納税では、出品手数料や送料など自治体が負担します。事業者の負担が少ないことが特徴です。

### 募集するお礼品（特産品）

- ・ 市内で生産、製造、加工、販売、サービス、体験等が行われている特産品又は農作物で、本市の宣伝につながるもの
- ・ 総務省が定めた地場産品の基準に該当するもの
- ・ 本市が定める基準に該当するもの

### 応募条件

- ・ 市内に本社又は主たる事業所（工場等を含む）を有する法人又は個人であること。ただし市長が認めた場合は、この限りではない
- ・ 奄美市ふるさと納税推進事業実施要綱を遵守すること

### 応募方法

「奄美市ふるさと納税推進事業参加申請書」に必要事項を記入、押印後、下記の方法いずれかでプロジェクト推進課あてにお送りください。お申込みになる前に「奄美市ふるさと納税推進事業実施要綱」を必ずご確認ください。

郵送 〒894-8555 鹿児島県奄美市名瀬幸町 25-8)  
直接持参（本庁舎 4 階プロジェクト推進課）



## 【地域おこし協力隊として感じた奄美市の魅力】

綺麗な海、生き生きとした山の緑、雨の日に霧のかかっている山、夕日が沈んでいくところが見える所、街灯の無い真っ暗闇、そこで見る満点の星空。伝統行事、伝統工芸品、シマ唄、島料理、シマ口のように、魅力が沢山あると思います。これからも奄美市の魅力を色々な人に伝え続けていきます。



奄美市  
ホームページ  
ふるさと  
納税



Instagram  
@AMAMI\_FURUSATO

## 令和4年度ふるさと納税寄付実績

奄美出身者、奄美ファンの皆様から奄美市へふるさと納税いただいた件数・寄附金額は、下記のとおりです。いつも奄美市を応援していただき、誠にありがとうございます。

### 奄美市ふるさと納税の実績

年度	件数	寄附額（円）
令和4年度	15,585 件	283,453,000 円
令和3年度	15,897 件	317,746,170 円
令和2年度	14,058 件	278,669,500 円
令和元年度	13,858 件	252,050,829 円

## 令和4年度ふるさと納税活用事業実績

皆様からの寄附金は、個性ある奄美市の宝を活かしたまちづくりを進めるため、下記事業に活用いたしました。

真心のご寄附をいただいた奄美出身者、奄美ファンの皆様に深く感謝申し上げます。皆様のお気持ちが奄美市のために役立てられています。今後も奄美市を応援していただければ幸いです。

## 奄美市ふるさと納税活用事業

①	教育のIT化整備事業
②	「あまみっ子」ふるさと学習支援事業
③	子どもたちの情操教育育成事業
④	ふるさと読書の森推進事業
⑤	D-1プロジェクト（どうくさが1番）
⑥	安全安心地域コミュニティ応援事業
⑦	消防設備整備事業
⑧	キャリアアップ助成金事業
⑨	通学路用防犯灯設置事業
⑩	「奄美音楽祭」開催事業

# お知らせページ

詳しくは各担当窓口へ  
ご確認ください。



## 令和5年度 県立大島病院 市民医学講座

県立大島病院総務課  
Tel 52・3611

【日時】

3月3日(日) 9時～正午

【場所】 県立大島病院2階講堂

【講演テーマ及び時間】

災害時のそなえ ※10時～11時

【講演①】 中村 健太郎 救命救急センター長

【講演②】 D M A T 隊員

《各種相談及びバザー》 ※9時～正午

(講演時間以外の時間を実施)

●医療相談、お薬相談、栄養相談、がん相談、血圧測定など(無料、自由参加)

●あまんの会(がん患者家族会)バザー

## 市営佐大熊特定住宅 (下佐大熊)の住替えについて

建築住宅課 Tel 52・1111

(内線5492～5494)

現在、市営佐大熊特定住宅の老朽化が進んでいるため、他の市営住宅への住替え相談を行っております。

詳しくは、建築住宅課住宅政策係までお問い合わせください。

「奄美市だより・ラジオ版」をあまみエフエムで放送しています！(月～土は朝・昼・晩、日は昼・晩)FMラジオでフー・FMHzをお聞きください。

## 道路の正しい利用をお願いします

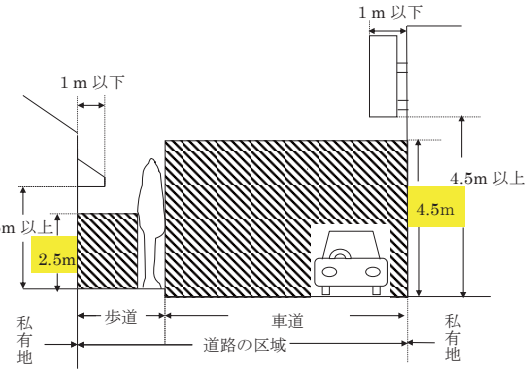
名瀬：土木課 Tel 52・1111

住用：産業建設課 Tel 69・2111

笠利：建設課 Tel 63・1111

### ▼道路空間の正しい利用

●斜線部分に、日よけや看板などの設置や、ものを置いたりすることはできません。看板などの位置が低いと、歩行者にぶつかり大変危険です。歩道上にものを置くと、歩行者の通行に支障があります。



### ▼道路の適正な利用について

道路上に、「プランター」、「自転車等」や「敷地との段差解消のための鉄板やブロックなどの構造物」、また、私有地から樹木の枝が道路にはみだしている事例が数多く見られます。

これらの設置により、歩行者や自転車・バイクなどの転倒事

故が発生した場合、設置した人に事故の責任が及ぶ可能性があります。また道路交通にも支障をきたします。

道路は本来、歩行者や車両が通行するために設けられています。安全のためにも路上に商品や看板等を置かないように、また樹木の適切な管理をしていただくようお願いいたします。

## 土地の造成等に関する手続き

名瀬：土木課 Tel 52・1111

住用：産業建設課 Tel 69・2111

笠利：建設課 Tel 63・1111

場所	面積 300㎡未満	面積 300㎡以上	面積 1000㎡以上
旧名瀬市	×	必要あり	
旧笠利町・旧住用村	×	×	必要あり
切土で2m以上の崖を生じる場所	面積に関係なく届出		
盛土で1m以上の崖を生じる場所			

宅地造成等の開発行為(土地の区画及び形質を変更)をする場合は、工事着手の10日前までに、「奄美市開発行為等における災害の防止に関する条例」(※農地や採草牧草を目的とする場合は不要です)、「奄美市土砂流出

## 赤土等流出防止

名瀬：土木課 Tel 52・1111

住用：産業建設課 Tel 69・2111

笠利：農林水産課 Tel 63・1111

奄美地域の沿岸海域では、各種の開発行為や農地などから河川や海への赤土等の流出が見られ、沿岸漁業や観光への影響、さらには環境汚染が懸念されています。

赤土等の流出は、降雨に伴う土壌の侵食により起こります。奄美の島々では、亜熱帯性気候や土壌の性質など自然的要因のほか、各種開発行為や営農活動などの人為的要因が加わり赤土等が流出しやすい環境です。

奄美の「豊かな海」と「美しい自然」を守るため、行政・事業者・住民が一体となった取組が必要です。私たち一人ひとりの心がけて美しい海を守りましょう。

## 復帰60周年タイムカプセル郵便「10年後のあなたへ」

企画調整課 Tel 52・1111

(内線5422・5427)

奄美群島日本復帰60周年に募集したタイムカプセル郵便を昨年9月に発送しました。引越等で送付ができずに本市に返送された分については、保管期間が本年3月31日までとなります。

ご確認は、右記担当までご連絡いただくと幸いです。

市税などの口座振替のお手続きが、奄美市ホームページからできるようになりました!

### 口座振替が簡単!便利!

奄美市ホームページでの手続き (24時間365日いつでもOK)

必要なもの

- 金融機関の通帳・キャッシュカード (暗証番号入力あり)
- 納付書または通知書

アクセスはこちら ▶

自宅で簡単WEB手続き! [奄美市Web口座振替](#)

## 新型コロナ関連のお知らせ

新型コロナ対策室 0997-69-3747

### 新型コロナワクチンの無料接種

# 3月末まで!!

詳細は市ホームページ等をご確認ください。▶

## 子ども予防接種週間

3/1日(金)～3/7(木)

※予防接種は接種の年齢や対象が決まっています。

4月からの入園・入学に備えて必要な予防接種をすませ、病気を未然に防ぎましょう。予防接種を受ける際には予約票が必要です。終わっていない予防接種がありましたらご相談ください。



### 【お問い合わせ先】

名瀬：健康増進課  
☎ 52-1111 (内線 5058)  
住用：市民福祉課  
☎ 69-2111  
笠利：いきいき健康課  
☎ 63-2299

## テレビの受信障害対策のお知らせ

令和6年3月中旬より奄美市内において、携帯電話の新しい電波(700MHz帯)の試験発射が行われます。

それに伴い、テレビ映像に影響を及ぼす可能性があるご家庭には、1月下旬～3月中旬までの期間で右のようなチラシを配布しています。影響が出た場合は一般社団法人700MHz(メガヘルツ)利用推進協会が無償で回復作業を行いますので、下記のコールセンターまで連絡をお願いします。



700MHz テレビ受信障害対策コールセンター  
☎ 0120-700-012  
または 050-3786-0700  
《受付時間》午前9時～午後10時(年中無休)

## 地域課題の解決につながる事業の経費の一部を助成!

### 令和6年度奄美市

## 紡ぐきよらの郷づくり事業 募集開始します!

NPO法人や自治会等が行う事業に要する経費の一部を市が助成します。

### ●ハード事業

地域や集落の活性化の拠点となる施設又は設備を整備する事業

### ●ソフト事業

共生・協働のまちづくりを推進する上で、創意と工夫に富み、他のモデルとなるような先駆的・創造的な事業

市ホームページ・窓口で募集要項等をご確認のうえ、ご応募ください。

※令和6年度の予算成立を条件に実施するものです。あらかじめご了承ください。



### 【応募方法】

所定の応募書類を提出先まで持参もしくは郵送(応募書類の様式は奄美市ホームページからダウンロードできます。)

### 【募集期間】

●ハード事業及びソフト事業  
令和6年3月1日(金)～3月29日(金)

### ※必着

### 【応募に際しての留意点】

・応募を検討される場合は、あらかじめ事業内容等について担当課にご相談ください。  
・募集締め切り後は書類の修正等ができませんので、事前相談はなるべく早めをお願いします。



### 【応募書類提出先】

〒894-8555 奄美市名瀬幸町25-8  
企画調整課 市民協働推進室  
☎ 52-1111 (内線 5428)

## 奄美市ふるさと創生人材育成奨学生募集!

【申込資格】	学力、芸術、文化又はスポーツに優れているにもかかわらず、経済的理由により修学することが困難と認められる者のうち、保護者が市内に引き続き3年以上居住し、生活の本拠を有する者。
【対象者:貸付月額募集は若干名】	高等学校奨学生：月1万円 高等専門学校奨学生：月1万5千円 大学等奨学生：月3万5千円 ※貸付期間は正規の修学期間のみ(※利息なし)
【返還期間】	卒業した日から6か月を経過した日の属する月の翌月から最長10年以内
【募集期間】	<b>(第2回) 令和6年2月29日(木)～令和6年3月29日(金)</b> <b>(※第1回募集 2月22日終了)</b>
【申込方法】	①中学3年生・市内高等学校生は、 <u>在学中の学校を通じてご提出ください。</u> (申請書は各学校に配布しています。) ②上記①以外は、各支所申込先へ直接ご提出ください。
【申込先】 ※郵送は当日必着	奄美市教育委員会教育総務課 ☎ 52-5133 住用地域教育課 / 笠利地域教育課

※国が実施する給付型奨学金の詳細については、『日本学生支援機構』ホームページをご確認ください。



## 使用者も労働者も必ずご確認ください! 鹿児島県最低賃金

鹿児島県最低賃金が改正されました。パートやアルバイトなどの雇用形態や年齢を問わず適用されます。

鹿児島県労働局  
労働基準部 賃金室 ☎ 099-223-8278



最低賃金	時間額 <b>897円</b>
効力発生日	令和5年 <b>10月6日</b>
特定(産業別)最低賃金	※自動車(新車)小売業 時間額 <b>945円</b>
効力発生日	令和5年 <b>12月24日</b>

(注) 電子部品・デバイス・電子回路、電気機械器具、情報通信機械器具製造業最低賃金及び百貨店、総合スーパー最低賃金は、令和5年度は改正がありませんでした。

# 令和5年度奄美市の 人事行政運営状況

「地方公務員法 および「奄美市人事行政の運営等の状況の公表に関する条例」に基づき公表します。

## 1 職員の任免及び職員数（令和5年4月1日現在）

### (1) 職員の採用状況

職種	採用人数(人)
一般事務	13
保健師	1
学芸員	1
幼稚園教諭 または保育士	2
消防士	3
計	20

※各年度4月1日現在の人数。

※一般職に属する職員数。地方公務員の身分を保有する休職者、派遣職員等を含み、臨時職員又は非常勤職員を除く。

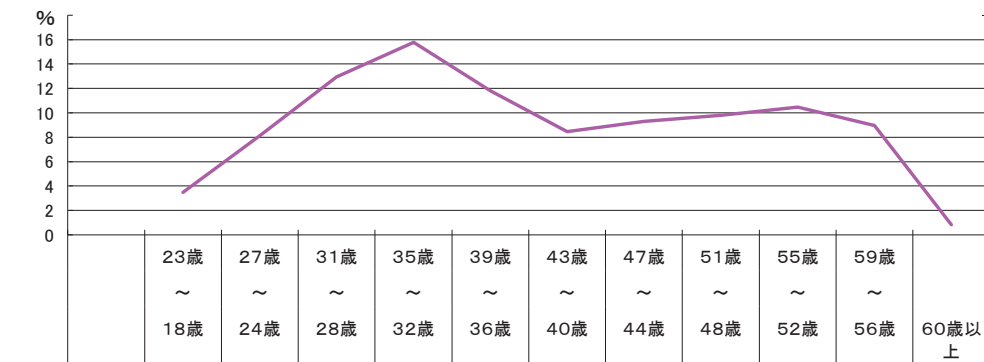
### (2) 職員数（単位：人）

区分	令和4年	令和5年	対前年増減数
議会	6	6	0
総務	110	110	0
税務	29	28	▲1
民生	102	106	4
衛生	48	44	▲4
労働	1	1	0
農水	56	56	0
商工	28	28	0
土木	69	66	▲3
小計	449	445	▲4

区分	令和4年	令和5年	対前年増減数
特別行政部門(教育)	70	70	0
小計	70	70	0
普通会計計	519	515	▲4
公営企業会計部門等			
水道	21	21	0
下水道	16	16	0
病院	1	1	0
その他	53	49	▲4
小計	91	87	▲4
合計	610	602	▲8

### (3) 年齢別職員構成（令和5年4月1日現在）



区分	18～23歳	24～27歳	28～31歳	32～35歳	36～39歳	40～43歳	44～47歳	48～51歳	52～55歳	56～59歳	60歳以上	計
職員数	21	49	78	95	71	51	56	59	63	54	5	602
率 (%)	3.5	8.1	13.0	15.8	11.8	8.5	9.3	9.8	10.5	9.0	0.8	100

総務課 職員係  
☎ 52-1111



## 2 職員の給与

### (1) 人件費（令和4年度普通会計決算）

住民基本台帳人口 (令和5年3月31日)	歳出額A (単位：千円)	実質収支 (単位：千円)	人件費B (単位：千円)	人件費率 (B/A)	(参考)3年度 人件費率
40,990人	34,491,559	979,691	5,165,332	15.0%	12.6%

### (2) 職員給与費（令和5年度普通会計予算）

※職員手当には退職手当を含まない。  
※給与費は当初予算に計上された額。

職員数 (A)	給与費(単位：千円)				一人当たり給与費 (B/A) 単位：千円
	給料	職員手当	期末・勤勉手当	計(B)	
521人	1,968,201	300,471	776,868	3,045,540	5,846

### (3) ラスパイレス指数（令和5年4月1日現在）

●奄美市 97.6 ※ラスパイレス指数…国家公務員の給与水準を100とした場合の地方公務員の給与水準を示す指数。

### (4) 職員の平均給料月額及び平均年齢

●令和5年地方公務員給与実態調査に基づく本市の平均給料月額は 305,600円 ●平均年齢は40.9歳

### (5) 職員の初任給（令和5年4月1日現在）

区分	本市	国
一般 大学卒	175,300円	185,200円
行政職 高校卒	154,600円	154,600円

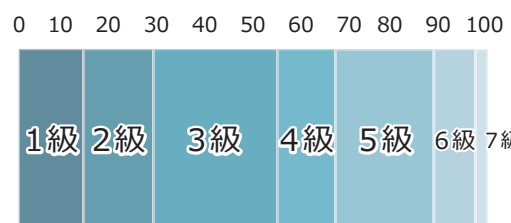
### (6) 職員の経験年数・学歴別平均給料月額（令和5年4月1日現在）

区分	経験7～10年	経験15～20年	経験25～30年
一般行政職	大学卒	240,200円	313,800円
	高校卒	208,000円	275,600円
			372,000円

### (7) 一般行政職の級別職員数（令和5年4月1日現在）

区分	1級	2級	3級	4級	5級	6級	7級	計
標準的な職務内容	主事 技師 主事補 主事補 技師補	主事 技師	主査	係長 主査	課長補佐 主幹	課長 参事	部長 参事	
職員数	83	90	159	74	127	53	16	602
構成比	13.8%	15.0%	26.4%	12.3%	21.1%	8.8%	2.7%	100%

構成比 (%)



※奄美市の給与条例に基づく給料表の級区分による職員数。

※標準的な職務内容とは、それぞれの級に該当する代表的な職務。



### 3 職員の勤務時間その他の勤務条件

(1) 勤務時間等 (令和5年4月1日現在)

勤務時間	休憩時間
8時30分～17時15分	12時00分～13時00分

(2) 休暇等 ※下記以外に病気休暇、特別休暇等があります。

休暇等	付与日数・期間等
年次有給休暇	年20日
介護休暇	連続する2週間以上6ヶ月以内
育児休業	子が3歳に達する日まで

### 4 職員の分限処分及び懲戒処分

(1) 分限処分 (2) 懲戒処分

免職	降任	降給	休職	合計	免職	停職	減給	戒告	合計
0人	0人	0人	6人	6人	0人	0人	2人	1人	3人

※分限休職処分は地公法第28条第2項第1号による長期病気休職事由による延人数。

### 5 職員の服務

休暇等の取得状況 ※介護・育児休暇は令和5年中の新規申請分

休暇等	全職員
年次有給休暇 (年平均)	14.5
介護休暇	2
育児休暇	17

### 6 職員の研修

研修名	修了人員 (人)
一般研修	517
専門研修	2
派遣研修	10
合計	529



### 7 職員の福祉及び利益の保護

健康診断等の状況

区分	受診者数 (人)
定期健康診断	337
胸部検診	302
人間ドック	211



### 8 その他

令和5年度市職員採用試験実施状況 (単位:人)

採用区分	申込者	受験者	最終合格者
一般事務	91	71	10
保健師	2	2	1
幼稚園教諭・保育士	3	3	1
土木技師	1	1	0
建築技師	2	1	0
電気技師	1	1	0
消防士	28	26	3
障がい者	4	1	1
職務経験者 (一般事務)	35	29	2
職務経験者 (幼稚園教諭・保育士)	2	2	2
職務経験者 (土木)	2	1	1
職務経験者 (建築)	2	2	1
職務経験者 (電気)	4	4	2

### 2 職員の給与

(8) 職員手当 (令和5年4月1日現在)

①期末手当・勤勉手当				
	本市 (支給割合)		国 (支給割合)	
	期末手当	勤勉手当	期末手当	勤勉手当
6月	1.2月分	1.0月分	1.2月分	1.0月分
12月	1.2月分	1.0月分	1.2月分	1.0月分
計	2.4月分	2.0月分	2.4月分	2.0月分
			※職務の級による加算措置あり	

②退職手当 (本市の支給割合)		
	自己都合	勸奨・定年
勤続20年	19.6695月分	26.3655月分
勤続25年	28.0395月分	33.27075月分
勤続35年	39.7575月分	47.7090月分
最高限度額	47.7090月分	47.7090月分

②退職手当 (国の支給割合)		
	自己都合	応募・定年
勤続20年	19.6695月分	24.586875月分
勤続25年	28.0395月分	33.270750月分
勤続35年	39.7575月分	47.7090月分
最高限度額	47.7090月分	47.7090月分

③地域手当	
東京事務所	(給料月額+扶養手当) × 20% 6人
大阪事務所	(給料月額+扶養手当) × 16% 1人

④特殊勤務手当	
著しく危険、不快、不健康又は困難な勤務その他の著しく特殊な勤務で、給与上特別な考慮を必要とし、かつ、その特殊性を給料で考慮することが適当でないと認められるものに従事する職員に、その勤務の特殊性に応じて支給する手当	
収納事務手当・福祉手当・ケースワーカー手当・医療扶助手当・指導主事手当・有害薬品取扱手当・地籍調査業務手当・停水手当・ハブ取扱手当・滞納徴収事務手当・用地補償事務手当	
支給対象職員1人当たりの平均支給月額 (一般行政職)	2,900円

⑤扶養手当	
扶養親族である配偶者	6,500円
子	10,000円
配偶者以外の扶養親族	6,500円
配偶者のない扶養親族のうち1人 (子)	10,000円
配偶者のない扶養親族のうち1人 (父母等)	6,500円

⑥住居手当	
借家	月額12,000円を超える家賃を支払って
借間	いる職員
	1,000円～28,000円

⑦通勤手当			
●交通機関利用者 最高支給限度額 1か月あたり55,000円			
●交通用具使用者			
2～5km未滿	2,000円	35～40km未滿	21,600円
5～10km未滿	4,200円	40～45km未滿	24,400円
10～15km未滿	7,100円	45～50km未滿	26,200円
15～20km未滿	10,000円	50～55km未滿	28,000円
20～25km未滿	12,900円	55～60km未滿	29,800円
25～30km未滿	15,800円	60km以上	31,600円
30～35km未滿	18,700円		

特別職の報酬等 (令和5年4月1日現在)

区分	給料月額等	期末手当 (支給割合)
給料	市長	820,000円
	副市長	640,000円
報酬	議長	420,000円
	副議長	349,000円
	常任委員長	331,000円
	議員	321,000円
		6月期 1.65月分 12月期 1.65月分 計 3.30月分 ※加算措置あり



# 令和6年春季全国火災予防運動

全国統防火標語

『火を消して 不安を消して つなぐ未来』

3月1日(金)～3月7日(木)



## 住宅防火 いのちを守る 10のポイント

### 4つの習慣

1. 寝たばこは絶対にしない、させない
2. ストープの周りに燃えやすいものを置かない。
3. こんろを使うときは火のそばを離れない。
4. コンセントはほこりを清掃し、不必要なプラグは抜く。

### 6つの対策

1. ストープやこんろ等は安全装置の付いた機器を使用する。
2. 住宅用火災警報器を定期的に点検し、10年を目安に交換する。
3. 部屋を整理整頓し、寝具、衣類及びカーテンは、防災品を使用する。
4. 消火器等を設置し、使い方を確認しておく。
5. お年寄りや体の不自由な人は、避難経路と避難方法を常に確保し、備えておく。
6. 防火防災訓練への参加、戸別訪問などにより、地域ぐるみの防火対策を行う。

### 最重要項目

- ① 住宅防火対策の推進
- ② 林野火災予防対策の推進

### 重点項目

- ① 特定防火対象物等における防火安全対策の徹底
- ② 放火火災防止対策の推進
- ③ 製品火災の発生防止に向けた取組みの推進
- ④ 多数の者が集合する催しに対する火災予防指導等の徹底
- ⑤ 乾燥時及び強風時の火災発生防止対策の推進
- ⑥ 地震火災対策の推進

奄美市火災概況 (12月末現在の比較)

区分	令和4年	令和5年	
出火件数	建物	3件	3件
	林野	0件	0件
	車両	2件	2件
	船舶・航空機	0件	0件
	その他	1件	4件
合計	6件	9件	
焼損棟数	全焼	1棟	2棟
	半焼	0棟	1棟
	部分焼	1棟	1棟
	ぼや	1棟	1棟
	合計	3棟	5棟
り災世帯	1世帯	2世帯	
り災人員	2人	3人	
死者	0人	0人	
負傷者	1人	1人	
建物焼損面積	床16表3 (㎡)	床178表5 (㎡)	
損害額	723千円	8,814千円	

奄美市における昨年(令和5年)の火災概況は、別表のとおりです。出火件数は令和4年より増加しており、共に焼損棟数、損害額も増加していますが、昨年より少ない傾向です。人的被害は、負傷者が1名発生していますが、死者の発生はありませんでした。これは、

これから空気が乾燥した日が続

### 【出火原因別】 令和5年

1位	たき火	3件
2位	たばこ・かまど・風呂かまど	1件

### 令和4年

1位	電灯の配線・たばこ・衝突の火花	1件
----	-----------------	----

※その他・不明を除く

本年も3月1日(金)から7日(木)まで、春季全国火災予防運動が全国斉に実施されます。この運動は、火災が発生しやすい時季を迎えるに当たり、地域住民一人ひとりが防火意識を高め、火災の発生を未然に防ぐとともに、火災から高齢者等の災害弱者を守るなど、生命と財産の損失を防ぐことを目的としています。

市内には、古い木造家屋の密集により、一度火災が起きるとすぐに被害が拡大してしまう地域も少なくありません。未設置のお宅については、早急に設置するようにしてください。また、設置から10年以上経過している場合は、電池切れや内部センサーの劣化が考えられますので、本体自体の交換をお願いします。

『住宅用火災警報器』は、逃げ遅れ対策のほか火災の早期発見にも大変有効で、煙を感知した『住宅用火災警報器』が鳴動し、設置してある住宅だけでなく近隣にも聞こえる音で知らせ、大事に至らなかつたケースが奄美市で多数報告されています。



【お問い合わせ先】大島地区消防組合 予防課 予防係 ☎ 52-0100

※住宅用火災警報器・防火防災対策については下記ホームページもご参照ください。

総務省消防庁 <http://www.fdma.go.jp/html/life/juukei.html> 住宅防火対策推進協議会 <http://www.jubo.jp/>



# アヤビキ日記

## 「成長していく魚たち」

奄美海洋展示館 Tel 55-6000



【広告募集中】 広報紙 縦65mm×横80mm (1枠) 月1万9千800円 広告のお問い合わせは企画調整課まで Tel 52-1111



捕まえた時の姿

ツムギハゼ

例えば、2階の水槽で飼育しているツムギハゼは1年半ほど前に私が採集してきたものです。大島紬で有名な奄美大島で、この名前の生き物は飼育員をするからには、絶対に展示したいと思っていた1種です。最初は今の半分くらいの大きさで、おくびようで近づくと思わぬ逃げ回っていました。最近では我先に餌を食へにきます。食欲があることはいですが、新しく入れたお魚も追

うて、成長といえば、飼育している成長したなあと感じる生き物が水族館にはたくさんいます。水槽の入れ替えや、大掛かりにきれいにした時、朝の見回りの時などぎっくかけはいくつがあります。明らかに展示館に来た頃とは違う姿になっているのを見て、親の気持ちになるようなことがあります。

3月といえば卒業式ですね。卒業を迎える皆さん、送り出しをする皆さん、気が付かないうちにたくさん成長しています。次のステップに胸を張って頑張ってください。

奄美海洋展示館は、ひとつひとつの生き物たちとの思い出の詰まった水族館です。新しい生き物、すっこの生き物たちをまた見に来いください。



オニダルマオコゼ

見た目はむすっとしたような顔つきで、強力な毒を持っているので、よく怖がられるお魚です。ですが、珍しく水槽内を頑張って泳いでいたり、エサをいつもより食べたりの姿はとても可愛いです。また、水換えの時に少しスレてほしいと思ったりは道具でついで動かしないう、かたくなにその場にいたりします。扱いに慣れたというよりは、自分が成長したのかなと思います。

ツムギハゼとは違い、あまり成長しないお魚で思いついたのはオニダルマオコゼです。展示館に初めて初めて担当した水槽の1つに入っていたこのお魚は、今も過去もエサを食へる日と食へない日があり、動かないことも多いお魚です。最初は不安でしたが、このお魚はこういう性格・生態と気づいてからは不安は無くなりました。

### 有料広告

**歓送迎会・各種宴会 承ります**  
(小人数～60名様まで会場御用意致します)

◆お任せ卓盛料理	2,500円より
◆寄せ鍋	3,000円より
◆海鮮鍋	3,500円より
◆しゃぶしゃぶ会席	3,500円より
◆島豚あかりんとん会席	3,500円より
◆車海老会席	4,000円より

料理プラス料金で **飲み放題**

1,500円コース	2,000円コース
●生ビール ●焼酎 ●酎ハイ	●生ビール ●焼酎 ●酎ハイ ●ワイン
●ノンアルコールビール ●ソフトドリンク	●日本酒 ●ノンアルコールビール ●ソフトドリンク

※表示金額すべて税込です

などなど予算に応じて承ります。  
◎お気軽にお問い合わせ下さいませ。

**ホテルビッグマリン奄美** デジタルほーらしゃ券使えます PayPayやカードでのお支払いもOK  
ご宿泊のお客様専用スポーツジムができました ☎0997-53-1321

### 有料広告

**葬儀保険 千の風** お葬式費用に備える保険のご紹介!  
こんな方におすすめです!!

**85歳** 10カ月まで 申込可能!

自分の葬儀費用で家族に負担をかけたくない  
持病があっても申込みできる保険を探している

※ご契約の際は、重要事項説明・約款を必ずお読みください。

**青葉社互助センター**  
TEL 0120-415-940  
鹿児島県奄美市名瀬末広町 17-28

引受少額短期保険業者：ベル少額短期保険株式会社 ベル少短・資料-2310-001

### 有料広告

高等教育修学支援新制度  
本校なら 入学年度 22才まで **学費0円**のチャンス  
インターンシップ(給付あり)

R5 就職内定率 100%

プログラマー WEBデザイナー 事務職など 資格もとれる JAVA・MOS 上級

**奄美情報処理専門学校**

https://amami-joho.ac.jp  
TEL 0997-52-6999

オープンキャンパス WEBから申込み

### 有料広告

入学試験のお知らせ  
看護学科/こども・かいご福祉学科  
**令和6年3月9日(土)**  
出願期間 令和6年2月12日(月)～3月4日(月) ※  
※定員に達した場合入試を実施しないことがあります。

**OPEN CAMPUS**  
新学期前に進路を考えてみませんか?  
**3月16日(土)**

問い合わせ先  
学校法人 日章学園 **奄美看護福祉専門学校**  
〒894-0771 奄美市名瀬小湊338-2  
☎ 0997-54-9111 (代表)

## 住用中学校



ご家族の協力ももらいながらつくったお弁当を少し恥ずかしげに、また誇らしげに紹介しました。

【おいしい私のお弁当】  
1月22日（月）、ついにお弁当の日本番を迎えました。これまで3回の授業で入念な計画を立ててお弁当作りに臨みました。

みんな上手にできており、栄養教諭の松野下先生からもたくさんのお褒めの言葉をいただきました。自分の暮らしを自分でデザインする自由さと自分ができることがまた一つ増え、成長の喜びを大いに味わうことができました。



「作るのが楽しかった」「食事を用意してくれる人に感謝したい」といった感想が見られました。



書いた字を実現できるように1年間頑張ります!!

【願いを込めて席書会】  
1月13日（土）に席書会を行いました。新年の決意や抱負、今年が目標を二文字で表現しました。生徒たちは無言で筆を動かして、「新」「幸」「楽」「努」などを書き上げました。生徒の姿に今年に懸ける決意を感じました。



◀ 榊 幸太郎さんのエール

【3年生へ熱いエール!!】  
東城中学校で生徒会を中心に入試を控えた3年生に向けて入試激励会を行いました。生徒会長の榊 幸太郎さんのエールを始め、激励の色紙と合格ハチマキを一人一人送りまわりました。3年生も入試に向けて力が湧いてきたようです。



3年生全員の合格をみんなで応援します!



▲ 中学校入学説明会

## 住用小学校



【みんなで育てた“おいしいだけ”住用郵便局で200円で販売中!】  
体育館の裏でしいたけを育て、PTAの協力のもと販売しています。値段、販売方法、販売場所やしいたけを使ったレシピ等を考えました。袋詰めやしシビ、ポストアップの工夫もしました。



【あつま〜いータンカン狩り】  
学校のタンカン収穫をしました。はさみを上手に使うって1個1個丁寧に収穫しました。とっても甘くておいしいタンカンでした。



◀ タンカン狩りの様子



▼ 観光教育の出前授業



## 東城小中学校

【入学説明会】

1月18日（木）中学校の入学説明会、1月25日（木）小学校の体験入学・入学説明会がありました。1月末現在での令和6年度の新入生は、小学校1人、中学校2人の予定です。入学に向けての心構えや準備するもの、学校の様子等の説明を聞き、楽しみが広がったのではないのでしょうか。入学を楽しみにしています。



▲ 小学校体験入学

# 住用地区3月行事予定

日	行事名	場所
3/1 (金)	燃やせるごみ	町内全域
3/1 (金)	定例囑託委員会 (10:00 ~)	住用支所3階 大会議室
3/2 (土)	資源ごみ分別収集(ペットボトル)	町内全域
3/4 (月)	し尿汲み取り	市・戸玉・山間
3/5 (火)	し尿汲み取り	役勝・西仲間・石原
3/5 (火)	燃やせるごみ	町内全域
3/6 (水)	燃やせないごみ	町内全域
3/7 (木)	し尿汲み取り	見里・東仲間・川内
3/8 (金)	し尿汲み取り	摺勝・城・和瀬
3/8 (金)	燃やせるごみ	町内全域
3/12 (火)	燃やせるごみ	町内全域
3/13 (水)	古紙類分別収集 (新聞紙・ダンボール)	町内全域
3/15 (金)	燃やせるごみ	町内全域
3/16 (土)	資源ごみ分別収集(ビン)	町内全域
3/19 (火)	燃やせるごみ	町内全域
3/20 (水)	燃やせないごみ	町内全域
3/22 (金)	燃やせるごみ	町内全域
3/26 (火)	燃やせるごみ	町内全域
3/27 (水)	古紙類分別収集(その他紙類)	町内全域
3/29 (金)	燃やせるごみ	町内全域
4/2 (火)	燃やせるごみ	町内全域
4/3 (水)	燃やせないごみ	町内全域
4/4 (木)	定例囑託委員会 (10:00 ~)	住用支所3階 大会議室
4/5 (金)	燃やせるごみ	町内全域
4/6 (土)	資源ごみ分別収集(ペットボトル)	町内全域

## 市小中学校

【うれしいプレゼント〜北海道の雪と桜島大根〜】

以前市集落に住んでいらつしやうた郡茂富さんから「北海道の雪にふれてほしい」とのご厚意で、雪のプレゼントがあり、みんな「冷たいね!」と大はしゃぎしていました。また後日、大きな桜島大根も贈ってくださいました。



奄美大島にいながらも素晴らしい体験ができています。ありがとうございました!

## 【書き初め大会】

土曜授業に全員で書き初めを行いました。それぞれの学年の年次にふさわしい書に挑戦しました。文字の形やバランスなどに気をつけながら、最後まで集中して書きました。

## 【出前授業「おだしのヒミツ」ふれあい給食】

栄養教諭の小原先生の指導で、「だし」をテーマに、私たちの食事に美味しさと栄養をあたえていることや給食でどのように利用されているかなどを学習しました。その後、保護者の方々と一緒に試食をし、学びを深めていました。



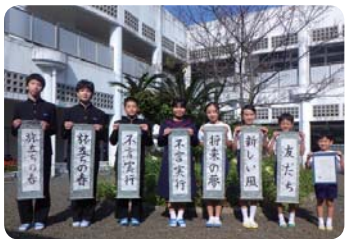
▲桜島大根の大きさにびっくり!



▲かわいらしい雪だるまもつくりました



▲「おだしのヒミツ」出前講座



▲書き初め大会 自信作を手に撮影

## 令和5年度 第17回 桜並木&フナギョの滝ウォーキング大会



住用町内外から約550人が参加

桜並木&フナギョの滝ウォーキング大会(川内集落・川内環境整備隊主催)が2月11日(日)川内生活館を出発点に開催されました。会場周辺では農産物の販売が行われ、ゴール後は川内集落で準備したおにぎりや豚汁が参加者にふるまわれました。

昼食後は特設ステージにて南条かつみさんやしいちゃんの歌謡ショーやお楽しみ抽選会が行われ、最後は餅投げイベントを締めくくりました。



笠利地区 12月末人口 5,302人 3,084世帯(住民登録月報より)

## 友愛タオル贈呈式

1月、各集落の老人クラブより集まったタオルを笠利地区高齢者施設6箇所(笠寿園、アマンデー、てて、ゆい、美笠、家族の家かさり)へ贈呈を行いました。

直接施設へ訪問することができ、施設の方の元気な様子を見ることができました。

たくさんの方のタオルのご寄付に感謝します。ありがとうございました！



## さとつきび春植え推進出発式

1月24日(水)笠利町の富国製糖(株)奄美事業所で、さとつきびの春植え推進出発式を行いました。春植え面積は、94ヘクタールを推進目標としています。



▲諏訪副市長 あいさつ



▲アマンデー



▲てて



▲家族の家かさり



▲ゆい

## たい肥コンクールで県知事賞

たい肥生産技術の向上を目的に行われる、令和5年度鹿児島県堆肥コンクールで、奄美市有機農業支援センターが製造した「ゆうのう1号」が最優秀賞の県知事賞を受賞しました。おめでとうございます。



奄美市有機農業支援センター

## 守っていますか？ ～漁港敷地のルールとマナー～

- ①歩道内の駐車
- ②ゴルフ練習
- ③休憩所での火の使用
- ④凧あげ

漁港敷地はみんなが利用する場所です。ルールを守って安全に利用しましょう。

笠利市民課までお知らせください 63-1111 (内線3040・3041)

海岸漂着ごみを回収しています。ボランティアにご協力ください。



ご協力頂ける方には専用ごみ袋を提供しています。名瀬環境対策課、住用市民福祉課でも提供・回収を行っています。

ノラネコの情報を募集しています。ご近所でみかけていませんか？



- ・ノラネコが集まる場所がある
- ・最近畑に猫がいる
- ・子猫を見かける
- など

# 笠利地区 3月行事予定

## 【介護】…介護予防はつつ教室

日	行事名	開始	場所
3/2 (土)	市民と市長のふれあい対話	14:00	大笠利文化センター
3/5 (火)	【介護】(万屋)	14:00	万屋生活館
	【介護】(節田)	14:00	節田生活館
3/6 (水)	【介護】(外金久)	14:00	外金久生活館
	【介護】(喜瀬1区)	14:00	喜瀬1区公民館
3/7 (木)	【介護】(笠利1区)	14:00	城前田へき地保健福祉館
3/8 (金)	【介護】(喜瀬3区)	14:00	喜瀬3区コミュニティセンター
3/12 (火)	たんぽぽクラブ	10:00	ふれ愛の郷
3/13 (水)	【介護】(崎原)	13:30	崎原公民館
3/14 (木)	【介護】(和野)	13:30	和野生活館
3/18 (月)	【介護】(辺留)	14:00	辺留公民館
3/19 (火)	【介護】(手花部)	13:30	手花部へき地保健福祉館
3/21 (木)	歯科検診	9:00	ふれ愛の郷
3/26 (火)	【介護】(打田原・前肥田)	13:30	打田原集会場
3/27 (水)	乳幼児健診	12:30	ふれ愛の郷
3/28 (木)	【介護】(喜瀬2区)	14:00	喜瀬2区公民館
4/5 (金)	駐在員会	9:00	笠利支所3階会議室

## 市民と市長のふれあい対話を開催します

【日時】 3月2日(土)

【場所】 大笠利文化センター



- 1部：特定の市民の皆さまとの対話：14時～15時  
(※無作為抽出で選ばれた市民の中から募ります。)
- 2部：どなたでもご参加いただける対話：15時30分～17時

企画調整課 市民協働推進室 ☎ 52-1111 (内線 5428)

## 町の人気者

満一歳になりました。子どもは町の宝。  
みんなでこの子たちに誇れる町づくりに努めましょう。



タマン 希葵(きき)ちゃん  
令和5年3月11日生  
和希(外金久)



田畑 都(さと)ちゃん  
令和5年3月28日生  
勇武(笠利2区)

～大島北高から～  
No.289

# ふるさとの学舎

【奄美の海岸を美しく ～プラごみマスターズの活動～】

本校2学年の「総合的な探究の時間(アマンDay)」で活動するグループのひとつ、「プラごみマスターズ」は、奄美の海岸の漂着ゴミを減らすにはどうすればよいかを考え、活動しています。



海岸へのごみ箱設置に向けて、1月に奄美市笠利総合支所で、産業振興課と市民課の担当の方からお話を伺いました。少しでも奄美の海岸がきれいになるよう、今後も地域と連携して頑張っていきます。



## 【1学年 職業人座談会】

1月24日、島内の様々な業種の企業を招いて、職業人座談会を実施しました。今回の座談会は、就職希望者だけでなく進学希望者も働く人の話を聞くことで、職業観を身につけることを目的としています。



生徒は各事業所のブースを回り、それぞれの分野の職業内容や実際の働き方についてお話を伺いました。本校の卒業生も参加し、生徒達にとって、卒業後の進路を見据え「働くこと」への理解を深められるよい機会となりました。



# 新着図書案内

## 【アマホーム PLAZA】

(奄美市市民交流センター)

- \* 『人間標本』 / 湊かなえ
  - \* 『特撮家族』 / 高見澤 俊彦
  - \* 『それいけ! 妖怪旅おやし』 / 村上 健司・多田 克己
  - \* 『おふろおじゃまします』 / たしろちさと
  - \* 『カトリと眠れる石の街』 / 東 曜太郎
- ・・・ほか

## 【名瀬公民館】(旧金久分館)

- \* 『マリスアングル』 / 菅田 哲也
  - \* 『ヒロイン』 / 桜木 紫乃
  - \* 『校閲至極』 / 毎日新聞校閲センター
  - \* 『Sassy のちいくえほん いろいろ ぱっ』
- ・・・ほか

## 【四谷分館】

- \* 『二律背反』 / 本城雅人
  - \* 『人を動かすナラティブ なぜ、あの「語り」に惑わされるのか』 / 大治 朋子
  - \* 『着物リメイクで大人のおしゃれ服』
- ・・・ほか

## 【貸出期間】

- 一般・児童図書 10冊まで3週間
- 雑誌・DVD 3本まで1週間



話題の図書・ニーズにこたえる図書をそろえて市民の皆様のご来館をお待ちしています。たくさん本を借りに来てくださいね。

アマホーム PLAZA・名瀬公民館  
☎ 52-1816

## STOP!ロードキル

世界自然遺産 ☎ 52-1111 (内線 5372)

### アマミノクロウサギ交通事故件数

(1月31日現在)

1月 10件

ゆっくり走ろう、奄美の山道。

2024年累計 10件



## 「市民と市長のふれあい対話」を開催します(オンライン)

【日時】 3月15日(金)  
18:30 ~ 20:00

【方法】 インターネット上での対話となります  
オンライン会議ツール「Zoom」を使用

【参加対象】 18歳以上の市民

※参加を希望される方は、右記 QR コードを読み込んで、**3/10(日)**までにお申し込みください。開催日の前日までに Zoom の URL をメールにて送付します。

企画調整課 市民協働推進室 ☎ 52-1111(内線 5428)

ぜひご参加ください



## 奄美法律相談センター 無料法律相談

3~4月の相談日(派遣相談) ※電話予約が必要です

- ・3月7日(木) 大倉 克大 弁護士(午後1時~4時30分)
- ・3月14日(木) 佐用 理紗 弁護士(午前9時30分~11時30分)
- ・3月21日(木) 黒木 健太 弁護士(午前11時~12時、午後1時~3時30分)
- ・4月11日(木) (午後1時~4時30分)
- ・4月18日(木) (午前9時30分~11時30分)
- ・4月25日(木) (午前11時~12時、午後1時~3時30分)

担当弁護士は奄美市ホームページにてご確認ください

相談時間はひとり30分間です。担当弁護士は予定です。多くの方にご利用いただくため、原則ひとり年1回とさせていただきます。

福祉政策課つながる相談室 ☎ 52-1111 (内線 5263)



## 市営住宅空家待ち状況

(2月1日現在)

空家【名瀬】根瀬部新住宅(世帯要件有)

【住用】なし

【笠利】佐仁住宅(世帯要件有)

※入居申込み後、申込書の記載内容に変更が生じた方は必ず届け出てください。



名瀬: 建築住宅課 ☎ 52-1111 (内線 5493)

住用: 産業建設課 ☎ 69-2111 (内線 2410)

笠利: 建設課 ☎ 63-1111 (内線 3052)

申込み住宅	待ち世帯	対象戸数
佐大熊	80 世帯	200 戸
春日	64 世帯	316 戸
平田	24 世帯	140 戸
永田	26 世帯	30 戸
小浜	58 世帯	32 戸
浜里	84 世帯	240 戸
田雲	41 世帯	106 戸
真名津	37 世帯	70 戸
その他	44 世帯	146 戸

## 求人情報

### 発信力UPセミナー

「求職者の目に留まりやすい求人」・「自社の魅力を最大限に伝える求人」を一緒に学んでみませんか。

【日時】 3月8日(金)  
13時30分~15時30分

【会場】 アマホーム PLAZA (市民交流センター) 3階工芸室

【対象】 働き手不足に悩む市内企業、団体関係者等

※申し込みは右記 QR コードまたは下記までお電話ください。

商工政策課 ☎ 52-1127



参加無料!

## 寄附

次のみなさまから社会福祉協議会へご寄附をいただきましたので、芳名を記載します。

- 香典返し(名瀬本所)
  - 武下 義広様 (平松町)
  - 亡 武下 照彦様
  - 永田 歳子様 (井根町)
  - 亡 永田 久子様
- 香典返し(笠利支所)
  - 仁禮 ルリ子様(佐仁1区)
  - 亡 仁禮 哲美様



# ●●●●● 公共施設等のイベント案内 ●●●●●

イベントについてのお問い合わせは、各主催者へお願いします。

※主催者の都合により、日程や開演時間・入場方法等が変更になることがあります。  
 ※広報紙配布時期前後のイベントは掲載していないこともあります。

遊びにきてね!



## ▼アマホーム PLAZA (市民交流センター)

名瀬柳町 2-1 ☎ 52-1816

※3月の休館日: 18日(月) 施設管理者 HP QRコード▶



日	行事名	時刻	お問い合わせ先等
3/2 (土)	男女協働参画あまみ会議 30周年記念特別講演「あなたが輝く 奄美が光る 世界への視点」/ 講師: 宮崎 緑氏	15:00 ~ 17:00	市民協働推進室 52-1111
3/2 (土)	奄美市児童生徒書初め展・書道協会会員展 ~ 3/3 (日) 17:00	9:00 ~ 17:00	奄美書道協会 (南) 63-1752
3/3 (日)	奄美だいすきコンサート「京都から奄美の風にさそわれて」	14:00 ~	中平 090-1595-5960
3/10 (日)	第3回鹿児島県立大島高等学校ダンス部発表会 (チケット優先制)	13:00 ~ 14:30 17:00 ~ 18:30	大島高等学校ダンス部 52-4451
3/15 (金)	奄美手熟師会展 ~ 3/17 (日) 17時	9:00 ~ 21:00	岬 090-9482-8053
3/16 (土)	城南海 ウタアシビ~ 15周年記念コンサート~ in 奄美大島	17:00 ~	アーマイナープロジェクト 53-2202
3/20 (水)	タンギー工房絵画教室展 ~ 3/24 (日) 17時	9:00 ~ 21:00	岬 090-9482-8053
	第38回城音楽教室発表会	14:00 ~	教室 090-2515-7954
3/23 (土)	セントラル楽器音楽教室 名瀬・笠利センター発表会	15:00 ~	教室直通 53-6027
3/24 (日)	セントラル楽器音楽教室 名瀬・笠利センター発表会	10:00 ~ 13:00 ~ 16:00 ~	
3/26 (火)	森山逸子絵画展 ~ 3/31 (日) 17時	9:00 ~ 21:00	岬 090-9482-8053

## ▼奄美市 AiAi ひろば

〒894-0027 名瀬末広町 14-10 ☎ 52-1778

日	行事名	時刻	お問い合わせ先等
3/13 (水)	ねっせんきゃきばろう会	13:30 ~	地域包括支援 55-1165
3/17 (日)	アマービレ吹奏楽団コンサート	13:30 ~	今田 090-4775-6170
3/24 (日)	なぜまちマルシェ	9:00 ~	まちづくり奄美 69-3432
3/27 (水)	ねっせんきゃきばろう会	13:30 ~	地域包括支援 55-1165

## ▼鹿児島県立奄美図書館 名瀬古田町 1-1

☎ 52-0244 ☎ 52-9634 ※おはなしの森: 毎週水曜: 15:30 ~ 16:00

※3月の休館日: 4日(月)・11日(月)・18日(月)・22日(金)・25日(月)

日	行事名	時刻
3/17 (日)	あまみ子どもライブラリー おはなし会	10:10 ~ 11:00

## ▼奄美川商ホール (奄美振興会館)

名瀬長浜町 517 ☎ 54-1211 ☎ 52-6852

日	行事名	時刻	お問い合わせ先等
3/3 (日)	劇団四季ファミリーミュージカル『エルコスの祈り』公演	17:00 ~	生涯学習課 52-1384 アーマイナープロジェクト 53-2202
3/8 (金)	『Mr.Children tour 2023/2024 miss you』	19:00 ~	ticket board インフォメーション 0570-006-506
3/9 (土)	生涯学習講座作品展示 ~ 3/10 (日) 17:00	15:00 ~	生涯学習課 52-1384
3/10 (日)	奄美市まなびフェスタ ※詳細は27ページへ 生涯学習講座 閉講式・舞台発表	9:30 ~ 13:00 ~	
3/17 (日)	フリーマーケット (一万人広場)	9:00 ~	西 090-3662-0110
3/20 (水)	ぐーんとマーケット	10:00 ~	観光物産協会 58-4888
3/31 (日)	角川博 奄美特別公演	12:30 ~	芸能企画九州芸能 松永 090-4355-0963

令和5年度 奄美市まなびフェスタ

3月10日(日) 9時半~ 奄美川商ホール

詳細は本紙 27ページへ

## ▼鹿児島県奄美パーク 笠利町節田 1834

奄美パーク・奄美の郷 ☎ 55-2333/ 田中一村記念美術館 ☎ 55-2635

※開園時間 9:00 ~ 18:00 ※3月の休園日: 6日(水)・21日(木)

日	行事名	時刻
3/3 (日)	奄美パーク春祭り サンガツサンチ	13:30 ~ 15:30
3/22 (金)	田中一村記念美術館 春の常設展 ~ 6/18 (火)	9:00 ~ 18:00
3/30 (土)	「田中一村終焉の家」と一村キッズクラブ ~ 5/6 (月・振休)	9:00 ~ 18:00

## 劇団四季 ファミリーミュージカル エルコスの祈り

【日時】 3月3日(日) 午後5時(開場4時15分)

【場所】 奄美川商ホール (奄美振興会館)

【料金】 大人 S席 4,000円 / A席 3,000円  
高校生以下 S席 2,000円 / A席 1,500円 ※全席指定

【チケット販売】 ASM/ あまみエフエム / TSUTAYA/ セントラル楽器 / ブックス+番館 / ゆいセンター / SUNNY DAYS / まつや

# 読者お便り&プレゼント

みなさまからのメッセージを掲載するコーナーです。お便りをいただいた方の中から、抽選でプレゼントがあります。身近な出来事、奄美市役所へのご意見、広報紙の感想など、たくさんのお便りをお待ちしています。



## 今月の読者お便りプレゼント

- ① コクトくんエコバッグ：3名様
- ② 図書カード(3千円分)：2名様

**応募方法** ハガキかインターネットで、  
①住所②氏名③年齢④電話番号⑤メッセージ  
(ご意見・ご質問・身の周りの出来事など)  
⑥希望商品をご記入のうえ、下記までお送り  
ください。



▲インターネットでも応募できます。

**送付先** 〒 894-8555 鹿児島県奄美市名瀬幸町 25-8  
奄美市役所「奄美市だより お便り」係

**応募締切** 3月15日 (当日消印・送信分まで有効)

※当選者の発表は商品の発送をもってかえさせていただきます。  
※いただいた個人情報は、プレゼント発送以外の目的では使用いたしません。



大人気!コクトくんバッグ▶

■各施設のイベント情報を二気に見られてとても分かりやすいと思いました。これからもよろしくお願い致します。(34歳女性)

■奄美に引っ越してきて半年経ちました。奄美の方々の優しさに助けられながら、働くことができいております。(女性)

■来月には、長女の卒業式次男の卒園式を控えています。小さい頃から、手のかからない長女に頼りつきりだった私は、4月から長女のいなくなる我が家は男だらけの家に、不安はありません。でも夢に向かって頑張る長女に負けまいようにまだまだ母は頑張ります。(44歳女性)

■毎月、奄美市だよりを楽しみに読ませていただいています。今年4月から初孫が小学校に入學しますが、ジジ、ババはとっても楽しみにしています。お友達を沢山作ってほしいです。(63歳女性)

■慌ただしい年末年始もあつという間に過ぎ二月に入り戸惑いながらの日々、実のある春を桜を愛でながら過ごして行きたい。(60歳男性)

■1月7日は数えて7歳になる長女の七草(ナンカンジョセ)でした。着物を着て草履を履いて歩いてる姿を見て、大きくなったなと感動しました。元気がいっぱい、いつもにこにこでまわりを明るくしてくれる、大切な大好きな存在です。これからも健やかに大きくなりますように。そして、子どもたち皆が幸せに過ごせますように。(38歳女性)

■転勤で引っ越してきて1年が経ちます。毎日奄美の海や夕日を見ながら通勤しています。同じ道同じ海や空に毎日感動できる素晴らしい環境で仕事できて幸せです!もつと奄美のことを知ってもっと好きになれることがこれからも楽しみです。(38歳女性)

■日本復帰70周年記念行事報告記事に印象が残りました。自分を含め、本島の多くの人が、この島の悲しい歴史を知らないと思います。だから、この行事の報告に

感想・お便りをハガキやネットでも募集しています。抽選で景品をプレゼント。お便りお待ちしております。

より、歴史を学び「平和」の大事さを痛感しています。今後も平和行事を大事に行って欲しいと感じました。(46歳男性)

■移住者としてまだ何も知らない私には魅力的なイベントや、ためになる情報が多く載っていて毎月の楽しみの一つになっています。(39歳女性)

■細の日のつどい、まだ参加したことがないが、今号の記事で人数の写真を拝見し驚いた。ぜひ、次回は私も参加してみたい。(24歳男性)

■先日、親類が世話する畑で、旬のタンカン収穫の手伝いに行ってきました。たわわに実ったタンカンをいただき、主人と二人でタンカンジャム、ジュースを鍋いっぱい作りました。出来も良く、うれしくて、親、兄弟、いとこたちにおすわけたところ喜んでもらいうれしかったです。(48歳女性)

■奄美群島日本復帰70周年を迎えられた事に、平和が続ぎ、いい年を迎えられた事、感謝申し上げます。これからも、豊かに暮らせるように楽しい日々を送っていかれたらと思います。(39歳男性)

■今回改めて地震は他人事ではないと強く感じました。持ち出し品や防災用品を備えておかなければいけないと思いました。(61歳女性)

■3月1日「さい」の日は、結婚2周年記念日。夫婦にとつて、お互いを思いやる心、やさしさが大切だなあと感じています。当たり前の日常は、当たり前ではなくて、毎日が特別な日です。「いつてらっしゃい」「ただいま」「いただきます」「ごちそうさま」などお互いに、声をかけることができる毎日ありがとうございます。(48歳女性)

■復帰70周年記念イベントは記憶に残る歴史的な事業でした。「結いの島」の連帯を更なる地域活性化に期待したい。(71歳男性)

■たんかんの収穫が始まりました。暖かかったり、寒かったりで体調を崩しがちですが、無理をしないように頑張りたいと思います。(57歳女性)

■いつも毎月の出来事や情報提供してくださっておりありがとうございます。特にイベント情報を確認して次の動きを思案しております。ありがとうございます。(38歳女性)

■3年前、奄美に転勤で来ましたが、もうすぐ島外に引越しの予定です。残り少しの奄美生活を楽しみ、また遊びにも来たいです。(男性)

お便り・エコバッグお待ちしています。



コクトくん

【奄美の方言紹介】コーナー(文化財課) 遺したい シマぬ ゆいすいぐうとう 「声・言葉なんてい」 銭金や要らん

# 戸籍の窓 お誕生日おめでとう

※保護者の承諾を得た方のみご希望のとおり掲載しています。(敬称略)



氏名	(1月届出)	保護者名
成田 あん	(あん)	英児・美沙希
西 丈大良	(じょうたろう)	政茂・萌宇
森田 日葵	(ひまり)	祐輔・成美
下山 紗采	(さと)	恭平・美香
濱地 奏佑	(そうすけ)	正人・渚
田畑 葵大	(あおい)	恒洋・はるか
傳 緋翠	(ひすい)	優斗・梨乃
貴島 龍夢	(りむ)	龍心・夢香
三原 昇空	(しよあ)	昭人・美咲
元井 蒼大	(そうた)	雄大・由香里
朝木 柚葉	(ゆずは)	浩人・みゆき
黒木 乃愛	(のあ)	一輝・智彩乃



意：相手に対して思いやりのある心のもった言葉や挨拶をかけるのに、お金は一銭も要らない。この言葉を小さい頃からいつも親に言い聞かされ、現在でも大切にしている。  
「シムコムタ伝える会 龍郷町赤尾木71歳」

## 令和5年度 奄美市まなびフェスタ

名瀬・住用生涯学習講座閉講式 同日開催

【日時】 3/9 (土) 15:00 ~ 18:00 (作品展示のみ)  
3/10 (日) 9:30 ~ 16:50 (作品展示は 17:00 まで)

【会場】 奄美川商ホール (奄美振興会館)

【内容】 オープニング：奄美市少年少女合唱団 9:30 ~  
第1部：文化・地域づくり功労表彰式 9:55 ~  
第2部：島口による小・中学生の夢の発表等 10:30 ~  
【昼食休憩 12:00 ~ 13:00】  
第3部：生涯学習講座閉講式・舞台発表 13:00 ~

【主催】 生涯学習課 ☎ 52-1384



ぜひ見に来てください



## 奄美市の人口

(住民基本台帳)

令和6年1月末現在

世帯数 23,464 世帯  
人口総数 40,905 人  
男性 19,760 人  
女性 21,145 人

## 消防団員募集中!

大島地区消防組合 ☎ 52-0100  
令和6年 火災件数

区分	1月	年計
地区		
名瀬	1	1
住用	0	0
笠利	0	0
合計	1	1

火の用心!

## 健診日程 名瀬：(保健センター) ☎ 52-1111 内線 5052

日	行事名	開始	終了	備考(対象者など)
3/5 (火)	4か月児健診	12:30	13:00	令和5年10/16 ~ 令和5年11/15
	7か月児相談	9:30	9:45	令和5年7/16 ~ 令和5年8/15
3/15 (金)	1.6歳児健診	12:30	13:00	令和4年9月生
3/14 (木)	3歳児健診	12:30	13:00	令和2年10月生
3/13 (水)	母子健康相談	9:30	10:00	市内に住む親子 ※要予約

## 市長「シラム」

安田 壮平



陰暦三月を表す



「弥生」には、草木がだんだんと芽吹くという意味が込められています。この時期は卒業や異動・退職など、寂しさや切なさを感じることも多いのですが、次なる成長や新しい舞台への挑戦に向かう機会でもあります。お互いの発展や繁栄を目指して、この季節を味わっていききたいと思います。

私事で大変に恐縮ですが、私自身初めて、第二子の4か月児健診に妻と出かけました。第一子のときは妻に任せっきりでしたので、そのことへの反省と、同じ職場のパパ友からの助言が背中を押してくれました。

身長・体重の測定、発達についての問診、内科診察、ブックスタートの紹介、最後の個別相談と続き、わが子とともに私もかなり疲れました。健診の対応をされたスタッフの方々に感謝するとともに、これから帰宅して上の子を迎えたり家事をしたりする妻やママさんたちのことを思うと、より深い感謝と敬意の念が湧いてきました。

新たな体験をすることで、新しい景色が見えてきます。フレッシュな気持ちを大切に、新たな一歩を踏み出し続けてまいります。



ま ち の 話 題

奄美市総合計画案を答申

奄美市総合計画審議会の恵上イサ子会長（写真中央）と林晋太郎副会長（同右）は、15年間を計画期間とする新たな総合計画案を安田市長へ答申しました。（1月30日）



北方領土返還要求キャラバン

2月7日の北方領土の日にちなみ、北方領土の返還を求める運動を行う奄美キャラバン隊が奄美市役所を訪れました。（2月7日）



島唄とオーケストラの共演

奄美川商ホールで「第2回ほこらしや奄美音楽祭」が開催され、洗練された島唄と管弦楽の共演が大勢の観客を魅了しました。（2月11日）



横浜 DeNA ベイスターズ春季キャンプ

2月1日～25日、横浜 DeNA ベイスターズ春季キャンプが奄美市名瀬運動公園で行われ、期間中には小中学生を対象とした野球教室も開催されるなどして、多くの人が訪れました。



ま〜さんど

食生活改善推進員コーナー  
Vol.143

～手作りで 島の味を 家庭の味を～

『～定番スープを春色に～  
たっぷり野菜とベーコンの春色スープ』



<材料>

- ・菜の花.....1/2わ (100g)
- ・春かぶ.....1個 (120g)
- ・新じゃがいも..1個 (120g)
- ・新玉ねぎ.....1/2個 (100g)
- ・ミニトマト....10個
- ・ベーコン (薄切り).....2枚 (30g)
- ・にんにく (粗みじん切り)....1/2 かけ分
- ・オリーブ油.....大さじ2

< A >

- ・水.....カップ2と1/2
- ・塩.....小さじ1/2
- ・こしょう...少々

<作り方>

- ① 菜の花は1cm幅に切る。かぶ、じゃがいも、たまねぎは1cm角に切り、じゃがいもは水に5分ほどさらして水気をきる。ミニトマトは四つ割りにし、ベーコンは5mm幅に切る。
  - ② 鍋にオリーブ油、ベーコン、玉ねぎ、にんにくを入れて中火にかけ、玉ねぎが透き通るまで炒める。
  - ③ ②にかぶ、じゃがいも、ミニトマトを加え、Aを加える。煮立ったら、蓋をして弱火で5分間煮る。
  - ④ 菜の花を加えて混ぜ、中火にして1～2分煮る。
- ※ポイント：ベーコンのうまみ、にんにくの香り、玉ねぎの甘みを引き出したところに野菜を加える。

※「ま〜さんど」は隔月連載です

石神 友夫氏 叙勲伝達式

石神 友夫氏が旭日単光章（地方自治功労）を受章し、伝達式が行われました。石神氏は、1951年から市職員として勤務、1996年から市議を務められ、長年にわたり地域の発展に尽力されました。おめでとうございます。（1月30日）



B&G 財団と災害時の相互支援に関する協定を締結、重機や水上バイク等を配備

安田市長は「日常から活用し、地域の防災力を高める取り組みを進めていきたい」と感謝の言葉を述べました。（2月7日）

