



# 奄美市

だま

広報 奄美市だま

12月号

2022年(令和4年)

No.201

## 今月号の主な内容

特集「過去から未来へ」	P2-5
年末年始のお知らせ	P7
奄美市民文化祭写真特集	P9
商店街秋祭り・サンサン夜市・やんご祭り	P15
奄美市財政公表	P16-17

10月末に奄美文化センターで開催された奄美市民文化祭の様子です。3日間に渡り繰り広げられた舞台発表では、舞踊や島唄、演劇など、多彩な演目で盛り上がりました。観覧にお越しいただいた皆様、出演者の皆様、誠にありがとうございました。(9ページに関連写真)

# 過去から未来へ

奄美群島日本復帰70周年を前に



## 奄美市フォトライブラリをご活用ください

奄美市では、本市が所有する過去の画像や風景画像などを、一定の条件に基づき、手続き不要で利用していただくサービス「奄美市フォトライブラリ」を提供しています（商用利用を除く）。歴史の勉強や奄美市の紹介等で、ぜひご活用ください。

[https://openphoto.app/c/Amami\\_City](https://openphoto.app/c/Amami_City)



来年（令和5年）、奄美群島は日本復帰から70周年の節目の年を迎えます。

奄美群島は、琉球国統治時代、薩摩藩統治時代、米軍統治時代、日本復帰など、非常に複雑な歴史の変遷を経てきました。その時代の流れとともに奄美市の街並みも大きく変化しています。

当時の姿を知る人は少なくなり、記憶が薄れていく、そんな危機感を感じる声もごさいます。

今回は、来年の日本復帰70周年を前に、身近な街並みや風景について、少ない枚数ではありますが、過去から現在にいたる変化を写真を通じて紹介します。

また、今回はインターンシップの奄美高校2年生の生徒2名も一緒に過去の風景を見ていただき、自分たちが生まれる前の「ふるさと」の歴史をどう感じたのか、その感想も紹介します。

### 奄美高校2年生インターンシップ生

11月8日～11日の間、奄美高校2年生の里俊煌さんと中虎鉄さんが奄美市役所にてインターンシップを実施しました。市役所業務の一環として広報紙づくりにも参加していただきました。



さとしゆんき 里 俊煌さん



なか こてつ 中 虎鉄さん

## おがみ山からの風景



現在の名瀬



昭和27～28年頃 復帰前後の名瀬

# 変化をたどる。



奄美群島が日本復帰を成し遂げてから今日まで、奄美大島は変化・発展を遂げてきました。復帰記念の日に伴い、過去を振り返るこの時期に、景色の変化を見返してみましょう。

## 中央通り入口側



1965 (昭和 40) 年頃



昭和後期～平成初期頃 (年代不明)



現在

最初は、アーケードの屋根は無かったんだーその後、屋根ができてから一度作り直されていることも知らなかった。とても変わってて同じ通りと言われて驚いた！



段々と活気が出ながら建物がが増えていってるけど、道が変わらない所や変わらない建物があるところは面白い。



## 奄美本通り西口



1958 (昭和 33) 年頃



昭和後期～平成初期頃 (年代不明)



現在

## 住用町内海

右は昭和44年頃の内海の様子。多くの釣り人で賑わい、乱獲やゴミの不法投棄といったマナーが問題になったようです。自然や環境に対する島民の意識も、ここ数十年で大きく変わりました。



現在の内海



昭和44年

## 住用町役勝新村



現在



昭和 30 年代

## 住用町城郵便局前



現在



昭和 35 年

## 名瀬庁舎



昭和23～40年



昭和62年（消防出初式）



現在

▲名瀬の庁舎は、戦前から幾度も場所や建物が変わりました。上はその一部となります。

## 末広通り



1965（昭和40）年頃



昭和後期～平成初期頃（年代不明）



現在

新しくできた通りだけど、前がどんな感じだったかももう忘れてしまっている。街が変わっていく期待もあるけど少しさびしい気もするね。



## 笠利町赤木名（役場前の風景）



現在

笠利役場前の写真を比較。昭和44年の道路には歩道が無いようです。



昭和44年頃



現在

## 赤木名中女子ロードレース大会



昭和39年頃

# 高校生からみた日本復帰運動



今年12月、奄美群島日本復帰から69年が経ちました。当時を知り生きる人は今では高齢となり、段々と奄美群島日本復帰について詳しく知る人が少なくなりました。実際に私は今まで奄美群島日本復帰について、詳しく知る人がありませんでした。学校の先生、親戚の人にも話を聞いたことがありません。

私が奄美群島日本復帰について初めて知ったのは、家にある雑誌を紐で縛り、捨てる準備をしているの時に奄美群島日本復帰について書かれた紙の表紙を見かけたときでした。私はあまり興味が無く、捨てる準備をしていたこともあり、結局その雑誌を読むことはありませんでした。それから2年ほどの年月が経ち、市役所で初めて奄美群島日本復帰について詳しく知る機会に出会いました。その時まで知らなかった



奄美群島日本復帰について知るにつれ、なぜ学校や講演などで聞いたことがないのかと疑問に思う内容でした。

これからはこのままでは、奄美群島日本復帰のことを、知らない世代は増え続けると思います。それを増やさないためにも、1人でも多く知ってもらうためにも、私も忘れないようにしたいと思います。

中 虎鉄



私たちは中学生まで、毎年12月ぐらいになると決まって学校などで「日本復帰」について考えました。しかし、

中学校を卒業すると考える機会はかなり減るようで、今回このタイミングまで、高校に入ったらもう授業では取り扱わないというところにすら気が付きませんでした。さらに、たった1年と少しの時間が経っただけなのに、私の記憶に残っているのは泉芳朗



さんという人がいたこと、クリスマスに日本復帰したというようなほんやりとしたものしかありませんでした。

改めて学び直し、たった一人ではなく、奄美の人々全員が丸となって「日本復帰」を目指し、署名活動、断食、演説などを行っていた事を思い出せました。「非暴力」「無血」という理想とも言える形の運動は現代の争いを無くすうえでも大切なことだと思います。

当時の若い私と同じくらいの年の人たちも真剣に復帰を願い、喜んだのに、今の私たちはその意識が低く、やはり考える機会が少ないと思います。

これだけ大切なことをぼんやりとしか覚えていなかったのは、とてももったいないことだと思えます。せっかく他の地域にはない歴史を学んだのだから、定期的に考える機会をつくり、忘れないようにするべきだと感じました。

里 俊煌

## 今年も「日本復帰記念の日のつどい」を開催します（奄美群島日本復帰 69周年）

12月25日（日）午前11時～（開場 10時半）

場所：奄美市市民交流センター ホール内

※席に限りがございますので、あらかじめご了承ください。

参加される際は、マスクの着用をお願いします。体調が悪い場合は、参加をお控えください。

※駐車場は名瀬小学校校庭か公共の交通機関をご利用ください。

※新型コロナウイルスの状況によっては開催を見送る場合もございます。

企画調整課 広報統計係 ☎ 52-1111（内線 5424・5425）





# 最大2万円分のポイントの対象となる マイナンバーカードの申請期限は12月末まで

まだお持ちでない方は、この期限までにマイナンバーカード発行の申請をすると、マイナポイントの付与対象になりますので、早めのカード申請をお願いします。マイナンバーカードをすでにお持ちの方は、お手元のスマートフォンでマイナポイント申請ができます。



▼申請の流れ (イメージ)



※詳しくは、今月号の折り込みチラシをご確認ください。

## 引き続き市役所休日開庁実施しています!

●日程 「マイナンバーカード申請・受取のための」  
 12月4日(日)、11日(日)、17日(土)、25日(日)  
 いずれも9時から12時まで

●取扱業務

マイナンバーカードに関する業務

※名瀬：マイナポイント申請支援の予約は一時休止しています。再開決まり次第、広報紙・SNS等にてお知らせいたします。  
 ※住用・笠利：事前に電話予約があった場合のみ開庁いたします。(事前予約受付時間：平日 8:30～17:15)

## マイナンバーカード関連 「よくある質問」



(健康保険証との一体化に関する質問について)  
 マイナンバーカードに関する様々なご質問にお答えしています。詳しくは、デジタル庁ホームページにてご確認ください。(下記はQ&Aから一部抜粋)

Q. マイナンバーカードと健康保険証を一体化し、紙の健康保険証を2024年秋めどに廃止すると聞きました。マイナンバーカードの取得は任意だと思っていましたが、必ず作らなければいけないのでしょうか。施設に入所している高齢者などマイナンバーカードを取得できない者は保険診療を受けることができなくなるのですか。

A. マイナンバーカードは、国民の申請に基づき交付されるものであり、この点を変更するものではありません。また、今までと変わりなく保険診療を受けることができます。

従来の保険証ではなく、マイナンバーカード1枚で受診していただくことで、これまでできなかった、診療記録などをその場で引き出すことができるようになり、データに基づいたより良い医療を受けられるようになります。



▲デジタル庁HP

【予約先】名瀬：マイナンバーカード窓口 ☎ 69-3268 / 住用：市民福祉課 ☎ 69-2111 / 笠利：市民課 ☎ 63-1111

## 令和4年度住民税非課税世帯向け 給付金(1世帯あたり10万円)の 申請はお済みですか?

給付対象の世帯へ、令和4年7月に「確認書」を送付しています。**申請がお済みでない世帯は至急手続きをお願いします。**

※令和4年2月以降に一度給付金の支給を受けている世帯は対象外となります。

【申請期限】**令和4年12月31日(土) 消印有効**

奄美市住民税非課税世帯等に対する  
臨時特別給付金担当室

☎ 54-7100 (直通)

受付時間 9:00～17:00 (土日祝は除く)

🌐 <https://www.city.amami.lg.jp/fukushi/r3kyuuhukinn.html>



夜光反射材をつけて安心歩行!

スローガン! 年末年始マナーアップで事故防止

全席ベルト着用で安心ドライブ!

ヘルメット着用で安心サイクリング!

ダム! 絶対飲酒運転!!

令和4年度 年末年始の  
**交通事故防止運動**

令和4年12月10日(土) → 令和5年1月10日(火)

# 年末年始のお知らせ

## 年末年始 家庭ごみの収集

	12/28 (水)	12/29 (木)	12/30 (金)	12/31 (土)	1/1 (日)	1/2 (月)	1/3 (火)	1/4 (水)	1/5 (木)	1/6 (金)
家庭ごみ 回収	その他 紙類	もやせるごみ	回収休み			もやせない ごみ	もやせる ごみ	もやせる ごみ	もやせる ごみ	もやせる ごみ
常設回収所 (市役所1F)	開設	閉鎖						開設		

- 年末：12/30（金）まで通常通り
- 12/31（土）～1/3（火）：休み
- 年始：1/4（水）から通常通り

※年末最後の収集後は、ごみを絶対に出さないでください。

さわやかに新年を迎えるためにも、ごみの排出ルールを守りましょう。

## し尿汲み取りはお早めに

年末年始は大変混雑するため、各地区事業者へお早めにご連絡ください。

名瀬：環境対策課 ☎ 52-1111（内線 5324）  
 住用：市民福祉課 ☎ 69-2111（内線 2303）  
 笠利：市民課 ☎ 63-1111（内線 3040）

## 令和5年度名瀬地区家庭ごみ収集カレンダー-有料広告の募集

【広告掲載物】令和5年度奄美市名瀬地区家庭ごみ収集カレンダー（例年4月号の広報誌と併せて名瀬地区の全世帯へ配布しています）

【申込方法】有料広告掲載申請書に広告案を添えて提出

【サイズ】縦3cm×横6cm

【広告料金】一枠当たり26,500円

【申込締切】令和4年12月26日（月）

環境対策課 ☎ 52-1111（内線 5322）

## 名瀬クリーンセンター-年末年始営業日程

日付	受付時間	昼食時間受付	料金
～12/27(火)	8:30～16:45	—	通常
12/28(水)～30(金)	8:30～16:45	受付有	粗大ごみ料金
12/31(土)～1/3(火)	休業日	—	—
1/4(水)	8:30～16:45	—	通常

※施設の老朽化に伴うメンテナンスのため、年末年始の休業日が4日間となります。ご了承ください。

※年末受付の3日間（12/28～12/30）は、一律粗大ごみ料金になります。

・年末は1日約500台の搬入車両があり、毎年場内で渋滞が起こっています。ごみ分別の徹底と、時間に余裕を持った搬入をお願いします。

・プラットフォームの混雑を防ぐため、なるべく2トン車以下での搬入をお願いします。

・ごみの種類により降ろす場所が異なるため、分別をして車に積み込み、職員の指示に従ってください。

【分別の種類】可燃ごみ・古紙等・ダンボール・ふとん類・ペットボトル・不燃ごみ・粗大ごみ（プラスチック類・木材類/金属類）・電池類（取り外すこと）

名瀬クリーンセンター（ごみ分別一覧）▶



名瀬クリーンセンター ☎ 53-2969

## 奄美食肉センター-開業時間

月日	開場日	開業時間
12/19(月)～28(水)	土日含む毎日	8:30～17:15
12/29(木)～1/5(木)	休み	休み
1/6(金), 1/10(火)～通常業務	月・水・金	8:30～17:15

※受付8～9時※12/16まで通常業務（月・水・金8:30～17:15）

奄美食肉センター ☎ 52-1049

環境対策課 ☎ 52-1111（内線 5325）

## 令和5年 二十歳のつどい

奄美市では令和5年以降に実施する成人式について「二十歳のつどい」に名称を変更し、その年度で二十歳になる方を対象にして式典を開催します。

新型コロナウイルス感染拡大防止の観点から、式典のご参加にあたり、事前のお申込みや提出書類等がございます。詳しくは案内文書、またはホームページをご確認ください。

※感染状況によっては、式典の中止や内容の変更等を行う場合もございます。

【日程】令和5年1月3日（火）

●名瀬・住用地区  
（奄美文化センター）

式典 15:30～16:15（受付14:30～）  
 ※密を避けるため、卒業校によって受付時間帯が変わります。

●笠利地区  
（笠利農村環境改善センター）

式典 13:00～14:00（受付12:00～）

【対象者】平成14年4月2日～平成15年4月1日の間に生まれた方

名瀬：生涯学習課 ☎ 52-1111（内線 5632）  
 住用：地域教育課 ☎ 69-2111（内線 2503）  
 笠利：地域教育課 ☎ 63-1111（内線 3026）



## お正月には「門松カード」を飾りませんか

正月にはぜひ玄関に「門松カード（※）」を飾り新年を迎えてくださいますようお願いいたします。

（※）マツ資源の保護と緑化推進の観点から門松の絵柄をカード化。生活様式の合理簡素化・省ごみ化に伴い県全域で広く活用されています。（門松カード基金による益金の使途：緑化の普及啓発運動・公共施設の緑化・学校環境緑化活動）

【代金】  
1組（2枚）20円  
 【申込期間】  
12/1（水）～25（金）



【お申込み先】  
 名瀬：農林水産課 ☎ 52-1157  
 住用：産業建設課 ☎ 69-2111  
 笠利：農林水産課 ☎ 63-1111



## 毎年8月・12月は県下一斉 国保税滞納整理強化月間

毎年8月・12月は国保税の徴収強化に取り組んでいます。期間中は各支所で滞納者への夜間・休日訪問を行い、悪質な滞納者に対しては、税の公正・公平の観点から給与・預金・保険及び不動産等の処分や自動車のタイヤロックを行います。

納税相談も行っていきますので各支所窓口へお越しください。

皆様のご理解ご協力をお願いします。



名瀬：国保年金課 ☎ 52-1111 (内線 5252)  
住用：市民福祉課 ☎ 69-2111 (内線 2311)  
笠利：市民課 ☎ 63-1111 (内線 3036)

## 届出を忘れていませんか？ 固定資産税関連のお知らせ

### ▼土地利用の変更があった方はご連絡ください

【期限】令和4年12月23日

- ・住宅用地に建っている家屋の全部または一部の用途を変更したとき(例：店舗から住宅、または住宅から店舗)
- ・住宅用地の全部、または一部を住宅の敷地以外の目的に利用するとき(例：店舗、事務所、有料駐車場など)

### ▼新築・増築・取り壊し時はご連絡ください

適正な課税のため家屋を「新築」「増築」「取り壊し」したときは、各支所担当へご連絡ください。

※取り壊し：家屋を1月2日以降に「取り壊し」した場合は、その1年は課税されます。(連絡を受け職員が確認した時点での滅失となります。)



### ▼固定資産所有者死亡による相続等や届出について

固定資産(土地・家屋)の所有者が亡くなった場合、相続手続きについては、土地及び登記されている家屋は法務局にて、未登記の家屋は市役所税務課にて所有権移転の手続きをお願いします。

相続される方を決定するまでに時間を要する場合には、市役所税務課にて固定資産税を管理する方の申請をお願いします。また、売買・贈与等で所有者が変わる場合も法務局及び市役所税務課での手続きをお願いします。

名瀬：税務課 ☎ 52-1111 (内線 5216～5218)  
住用：市民福祉課 ☎ 69-2111 (内線 2311)  
笠利：市民課 ☎ 63-1111 (内線 3032)

## 公益社団法人鹿児島県栄養士会主催 第15回 県民公開講座

参加料  
無料

(共催 鹿児島県大島支庁・奄美市)  
(後援 公益社団法人大島郡医師会)  
(協力 鹿児島県健康増進課・喜界町)

【日時】令和5年1月14日(土)  
午後1時30分～午後3時30分



【メイン会場】奄美市市民交流センター

※サテライト会場(喜界町役場)・オンライン配信も行います(状況によっては開催方法が変更になる場合があります)。

### 【第1部 講演】

「ストップ!脳・心血管疾患～働き盛り世代へのメッセージ～」

講師 鹿児島大学大学院医歯学総合研究科心臓血管・高血圧内科学 大石 充 教授

座長 鹿児島県大島支庁保健福祉環境部(名瀬・徳之島保健所) 相星 壮吾 部長兼所長

### 【第2部 フリートーク】

「人生100年に向けた、食文化を活かした新しい食習慣」

※要申込み(締切 令和4年12月20日(火))

下記 URL 又は QR コードよりお申込みください。

県民公開講座申込みフォーム

<https://forms.gle/PSarBm3GAhVAQwMr6>



### 【お問い合わせ先】

公益社団法人鹿児島県栄養士会

☎ 099-256-1216 ☎ 099-256-1217

✉ k-eiyou@po.minc.ne.jp

## 未届けの増改築やテナントの入居等で 知らないうちに消防法違反に なっていませんか？

必要な申請や届出等を行っていない場合、新たに高額な消防用設備等(消火器、屋内消火栓設備、スプリンクラー設備、自動火災報知設備、避難器具、誘導灯など)が必要になることがあります。

工事が完了してから指摘を受け、適法状態に改修するには大変な時間と費用が掛かります。また、指摘を受け期限内に改善できない時は、消防法により「警告」「使用停止命令」や「告発」により罰則を受ける場合があります。

増改築やテナント入居を行う場合、まずは相談をしてください。

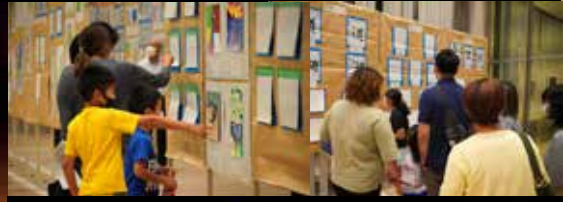
※「重大な消防法令違反対象物」は今後、総務省消防庁ホームページ及び消防白書に公表されます。

### 【相談先】

消防本部予防課査察係、消防分署、消防分駐所  
☎ 52-0100



世界自然遺産登録記念  
第44回 奄美市民文化祭  
出展・ご参加ありがとうございました！



# お知らせのページ

詳しくは各担当窓口へ  
「ご確認ください。」



©Amami City

## 12月4日～10日は 第74回人権週間

名瀬：市民課 **Tel** 52・1111  
(内線5235)

住用：市民福祉課 **Tel** 69・2111  
(内線2302)

笠利：市民課 **Tel** 63・1111  
(内線3044)

私たちの社会には、様々な人権問題が生じています。これらの問題を解決するために、私たち一人ひとりが自分自身にも関係のあることとして受けとめ、身近な人権問題について関心をもち、正しく理解することが大切です。

全ての人の人権が尊重される社会づくりのため、ぜひ皆さんもあなたの身近なことから人権について考えてみましょう。

**特設人権相談所を開設します。**

【日時・場所】

12月7日(水) 10時～15時

名瀬：奄美市役所 3階会議室

住用：住用公民館

笠利：笠利公民館

## 12月10日～16日は 北朝鮮人権侵害問題啓発週間

鹿児島県庁・鹿児島県人権

擁護委員連合会・鹿児島県人権啓発ネットワーク協議会

政府拉致問題対策本部

**URL** <http://www.rachi.go.jp/>

法務省 **URL** <http://www.moj.go.jp/jinken/inken103.html>

拉致問題を始める北朝鮮

当局による人権侵害問題は、国際社会を挙げて取り組むべき課題とされています。解決のため、この問題について関心と認識を深めていくことが大切です。

「うそ電話詐欺に警戒を！」

消費者ホットライン **Tel** 188  
奄美市消費生活センター

**Tel** 52・1111 (内線5246)

10月に奄美警察署管内で「うそ電話詐欺被害」が発生しています。不審な電話やメールがあった場合は、すぐに対応せず、警察やご家族、奄美市消費生活センターなどにご相談ください。

ジェネリック医薬品を  
ご存じですか？

国保年金課 **Tel** 52・1111  
(内線5242)

ジェネリック医薬品とは、新薬の特許期間を過ぎたあと、新薬と同じ有効成分で作られた薬のことです。開発費が抑えられている分、新薬より安価で購入できます。また、厳正な審査を経たうえで販売されています。



で、安全性は確保されています。各支所の窓口で「ジェネリック医薬品希望カード・シール」を配布しています。ご利用の方は窓口にお伝えください。

※ジェネリック医薬品を希望する場合は、必ず医師や薬剤師に相談してください。

## 奄美市農業委員1名を募集します

農業委員会 **Tel** 52・1111  
(内線5160) (5162)

住用分室 **Tel** 69・2111  
(内線2401) (2402)

笠利分室 **Tel** 63・1111  
(内線3071)

【応募資格】 農業に関する見識を有し、農地等の利用の最適化の推進に関する事項その他の農業委員会の所掌に関する事項に関し、その職務を適切におこなうことができる者。

【募集期間】 令和4年12月12日(月)～令和5年1月20日(金)

(※持参・郵送ともに17時15分必着)

【農業委員の業務内容】

①農地法等により権限に属させた事項

②農地等の利用の最適化(担い手への農地利用の集積・集約化、耕作放棄地の発生防止・解消、新規参入の促進)の推進

③法人化その他の農業経営の合理化

④農業に関する調査及び情報提供

【申込方法】 各支所の農業委員会に用意されている申込用紙が、奄美市のホームページからダウンロードして、必要事項を記載のうえ奄美市農業委員会、住用分室、笠利分室まで提出

令和5年度入札参加資格審査申請書の提出

契約・検査指導課 **Tel** 52・1111  
(内線5561) (5562)

**URL** <http://www.city.amami.jp>

【受付期間】

令和5年1月4日(水)～2月28日(火)(土日祝日を除く)

●建設工事、測量・建設コンサルタント等

《有効期間》

市内事業者：令和5年4月1日～令和6年3月31日

市外事業者：令和5年4月1日～令和7年3月31日

●委託業務等

《有効期間》 令和5年4月1日～令和7年3月31日

【業務内容】

建物の維持管理、機械類の保守管理、施設・設備の保守管理、道路・水路等の維持管理、収集運搬業務、公告及び会場設置調査・研究等、写真・映画、情報処理、介護等、借り上げ、不要品売却、その他

※関係提出書類等については奄美市ホームページよりダウンロードするか、または奄美市役所名瀬総合支所契約・検査指導課にてお受け取りください。

本場大島細購入費等助成

本場奄美大島細協同組合

(浦上町48・1産業支援センター1階)

**Tel** 52・3411

本場奄美大島細販売協同組合

(同上2階) **Tel** 53・5411

申請期限は令和

4年12月28日まで

です。

詳細はこちら

↓

↓

↓

↓

↓

↓

↓

↓

↓

↓

↓

↓

↓

↓

↓

↓

↓

↓

↓

↓

↓

↓

↓

## 奄美市公式LINE 友だち募集中!!

- 登録時にジャンルを選ぶことで、必要な情報のみ入手可能です。
- ごみ収集日のお知らせ通知がより便利になりました!



ぜひご登録  
ください!



@amami\_city

「奄美市だより・ラジオ版」をあまみエフエムで放送しています! (月)土は朝・昼・晩、日は昼・晩 F Mラジオでフー・FMHzをお聞きください。

## 【締切間近】原油価格高騰の影響を受けた事業者に支援金があります

奄美市内に本社または主たる事業所がある法人または個人事業主（令和4年9月30日時点）に、エネルギー価格の高騰に応じた奄美市エネルギー価格高騰対策支援金の交付について、申請の締切が間近です。

※エネルギー価格…燃料費（ガソリン、灯油、軽油または重油）、電気料金、ガス料金（プロパンを含む）

**【申請締切】12月28日（水）※当日消印有効**

**【申請書の入手方法】**

・奄美市ホームページからダウンロード

・奄美市役所担当部署での受け取り  
（名瀬：商工政策課、住用：産業建設課、笠利：産業振興課）

※詳しくは、奄美市だより11月号または奄美市ホームページよりご確認ください。



▲奄美市  
ホームページ

商工政策課 ☎ 52-1111（内線 5303・5304）

## 第7回 ハンドメイドマーケット 出店・作品募集 & 来場予約受付

**【日時】** 12月18日（日）10時～16時30分

**【会場】** 奄美市 WorkStyle Lab（浦上町48-1 2階）

○ハンドメイドブースの出店者募集（先着順）

■参加資格：奄美群島在住者。ものづくりをしていて、自分の作品を販売できる方。

■出店料：1ブース3,000円

（スペース：縦45cm×横180cm＝会議机1つ分）

○あまみハンドメイド大賞 作品募集

奄美の自然・豊かさ・時間を表現したオリジナルのハンドメイド作品を募集します。

■応募締切：12月8日（木）17:00 作品必着

※作品受付：株式会社しーま（〒894-0068 奄美市名瀬浦上町48-1 2F WorkStyle Lab 受付管理室内）

○あまみハンドメイドマーケット来場予約

ハンドメイド作品販売ほか、ワークショップ体験や飲食テイクアウトなどが楽しめます！

■入場料：無料（事前予約制）

■受付期間：～12/16（金）正午（定員に達し次第終了）

※若干名、当日入場枠あり

☆特設ページQRコード

出品・来場には事前予約が必要です。

イベント詳細・予約はこちらから⇒



**【出店・作品】** 株式会社しーま ☎ 69-4681（平日9時～17時半）

**【入場】** 商工政策課 ☎ 52-1111（内線 5305）

## 障害者に関する助成があります

### ■特別障害者手当・障害児福祉手当

日常生活において常時の介護を必要とする、在宅の重度障害者（児）を対象に支給されます。

※認定を受ける必要があります。

**【対象者・支給額】**

・特別障害者手当：月額27,300円

（20歳以上で1級・2級程度の障害が重複する在宅の方）

・障害児福祉手当：月額14,850円

（20歳未満で1級・2級程度の障害がある在宅の方）

**【手続きに必要な物】** 認定請求書（窓口にあります）、手当用診断書、本人名義の通帳、年金受給額を確認できる証書・通帳など

※入所・入院中の方や所得が一定額以上の場合支給制限があります。

### ■重度心身障害者医療費助成制度

医療費のうち、保険適用分の自己負担額を助成します。（入院時の食事代やおむつなど保険外のもの是对象外）

**【対象者】** 健康保険に加入中でいずれかに当てはまる方

①身体障害者手帳1級・2級 ②身体障害者手帳3級かつIQ50以下と判定 ③療育手帳A1、A2 ④IQが35以下と判定を受けた方

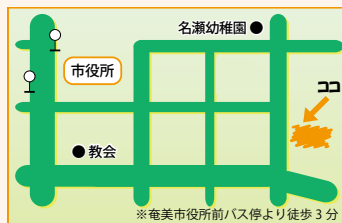
**【必要書類】**

保険証、印鑑、障害者手帳、預金口座のわかるもの

福祉政策課 ☎ 52-1111（内線 5009）

## 奄美地区障がい者等基幹相談支援センター ぴあリンク奄美

障害者手帳の有無に関わらず、ご相談をワンストップで受け付けます。どこに相談してよいか分からないときは、まず当センターへご相談ください。



※奄美市役所前バス停より徒歩3分

**【開所日時】** 月～金曜 9～19時（土日祝休み）

**【費用】** 無料 **【相談方法】** 電話・来所・訪問等

※相談により得た個人情報もしっかりと管理し、秘密を守ります。

**【利用できる方】** 障がい（※）のあるご本人・ご家族・関係者等  
（※）身体・知的・精神・発達の障がい（障害者手帳の有無は問いません）

ぴあリンク奄美（名瀬幸町15-3）☎ 69-4061

☎ 69-4062 ✉ amamithikukikan@ark.ocn.ne.jp

## 令和4年度 障害者週間

今年も作品展示等を行いますので、ぜひご覧ください。

・12月3日（土）～9日（金）

・奄美市役所3階 市民交流スペース（商工政策課前）  
福祉政策課 障害福祉係 ☎ 52-1111（5006～5009）

※各教室や講座は新型コロナウイルスの感染状況等によって内容の変更や中止の場合もあります。

# 高齢者が安心して暮らせる地域づくりを目指して

奄美市では令和4年度から「高齢者の保健事業と介護予防の一体的事業」が始まりました。

高齢者が地域で健康的な生活を送ることができるよう、切れ目のない支援を行うことを目的に、病気の予防や重症化予防のための「保健事業」と「フレイル状態（身体機能や認知機能の低下が見られる状態）にならないための生活機能維持改善を含めた「介護予防事業」について、地域の関係団体と連携を図りながら、一体的に実施していきます。

今月の保健師



大山 由紀恵

## ●高齢者に対する個別支援（ハイリスクアプローチ）

1. 健康診査の結果等で生活習慣病（高血圧・肥満・糖尿病など）と判定された方へ重症化予防の指導を行います。
2. 健康診査を受けていない方、医療機関への通院記録がない方への健康状態の把握を行います。
3. 重複頻回受診者等への相談・指導を行います。

## ●通いの場等への積極的な関与（ポピュレーションアプローチ）

高齢者が集まる場などにおいて、健康状態の把握、フレイル予防の普及啓発・運動や栄養、口腔等の健康教育、健康相談を行います。



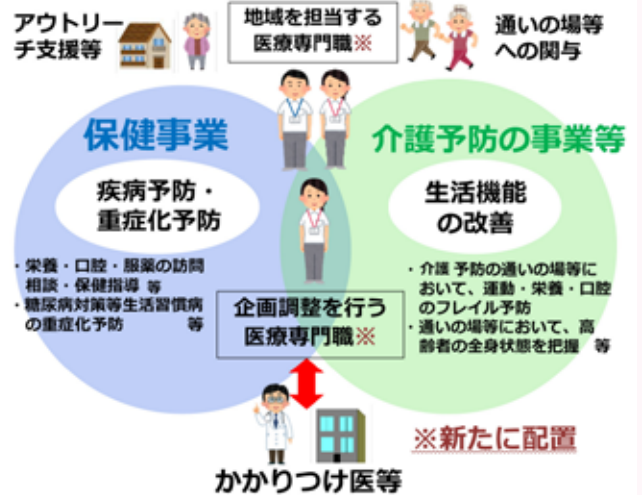
これからの生活を楽しむためには、高血圧対策、筋骨格系疾患（骨粗鬆症・骨折）予防が大切です。

奄美市では、上記の支援を実施しています。詳しくは、地域包括支援センターへお問い合わせください。

名瀬：☎ 55-1165 / 住用：☎ 69-2111（内線 2321）  
笠利：☎ 63-2299



## ▼一体的実施イメージ図



R3年3月 全国広域連合事務局長・主管課長会議資料抜粋

## 奄美市の現状（国保データベース[KDB]システムより）

●奄美市の後期高齢者（75歳以上）の医療費（外来・入院）が高い疾患（令和3年度）

- 1位：骨折
- 2位：慢性腎臓病（透析あり）
- 3位：関節疾患

●奄美市の介護保険の認定状況（令和3年度）は23.1%！

鹿児島県（21.3%）、国（20.3%）の認定状況より高く、特に要支援1、2の認定者の割合が高い現状です。



## インフルエンザの予防接種はお済みですか？

今年度はインフルエンザの例年よりも早期の流行と、新型コロナウイルス感染症との同時流行の可能性がります。下記の対象者で、インフルエンザワクチンの接種を希望される方は、医療機関にご予約の上お早めに接種をお願いします。

※「奄美市だより 11月号」にも掲載しています。あわせてご確認ください。

【対象者】①満65歳以上の方②60～64歳の方で、心臓・腎臓・呼吸器・ヒト免疫不全のいずれかが身体障がい者手帳1級に該当する方

【接種期間】令和5年1月31日まで

【医療機関へ持参するもの】

●接種費用：1,500円（※）生活保護・中国残留邦人の方は受給証明書を添付すれば無料です。

●予診票（令和4年度はピンク色）※紛失された場合は市役所窓口で再発行します。

インフルエンザワクチンと新型コロナワクチンは同日に接種することが可能です。

※新型コロナワクチンについては前回接種からの間隔等の要件があることから、必ず同日に接種できるわけではありません。

名瀬：健康増進課 ☎ 52-1111（内線 5058）

住用：市民福祉課 ☎ 69-2111

笠利：いきいき健康課 ☎ 63-2299

## ランダムで選ばれた40歳以上の方対象 介護保険等に関するアンケート調査

事業計画策定の基礎資料とするため、介護保険等に関する実態調査を行います。

調査の対象となった方のお宅へ調査員（在宅介護支援センター・居宅介護支援事業所・市職員や健康づくり推進員等）が訪問・調査に伺いますので、ご協力をお願いします。

※主に調査員による聞き取りですが、後日、回収に伺うことも可能です。

■調査予定期間 11月末～12月20日（火）

■調査対象者 ※無作為に各600人

- ・介護保険の認定を受けていない40歳～64歳
- ・介護保険の認定を受けていない65歳以上の方
- ・要介護（要支援）認定者で介護保険施設に入所していない方

※本調査は、対象者の同意を得たうえで行います。

※調査協力の可否や回答内容が要介護認定調査の結果に影響することは一切ありません。

※回答内容は統計的に処理し、調査以外での利用や個人情報公表されることはありません。

高齢者福祉課 ☎ 52-1111（内線 5021・5022）

## お忘れではありませんか？ お口元気歯ッピ一検診（無料）

高齢期になると知らず知らずのうちに飲み込みの機能が低下し、窒息や肺炎の原因になります。いつまでも健康でおいしく食べて長生きするため、歯周病や義歯の検査に加え、飲み込みの機能の診査・指導を受け、口腔機能の低下を防ぎましょう。

【対象】今年度76歳または80歳の誕生日を迎える後期高齢者医療の被保険者

①昭和21年4月1日～昭和22年3月31日生まれの方

②昭和17年4月1日～昭和18年3月31日生まれの方

【期間】令和5年1月31日まで

※県内の歯科医療機関へ予約のうえ、受診してください。対象の方には6月に受診券（オレンジ封筒）をお送りしています。

鹿児島県後期高齢者医療広域連合 ☎ 099-206-1329

高齢者福祉課 ☎ 52-1111（内線 5040）

## 「健康づくりポイント」を ほーらしゃ券に交換しよう

【交換の対象者】

①40～64歳（健康づくりポイントカード）

②65歳以上（元気度アップポイントカード）

※10ポイント以上貯まっている方

※今年度の奄美市の検診において、すでに「通り会連合会商品券」と交換した方は対象外です。

「健康づくりポイント」とは？

①奄美市の健診や健康教室を受けてポイントを貯める

②10ポイントごとにほーらしゃ券（1,000円分）と交換できる！



【交換日程・場所】

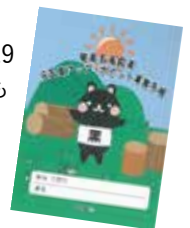
名瀬：12月15日（木）・16日（金）15時～16時  
市役所3階 市民交流スペース

住用：12月15日（木）・16日（金）8時半～17時  
住用総合支所2階（市民福祉課）

笠利：12月12日（月）・13日（火）13時～17時  
ふれ愛の郷 いきいき健康課

※期間中に交換できなかった場合のみ、12/19（月）～12/23（金）の間、各支所窓口でも交換します。

【持ちもの】10ポイント以上貯まっているポイントカード



名瀬：国保年金課 ☎ 52-1111（内線 5247）

健康増進課 ☎ 52-1111（内線 5053）

高齢者福祉課 ☎ 52-1111（内線 5033）

住用：市民福祉課 ☎ 69-2111（内線 2312・2330）

笠利：市民課 ☎ 63-1111（内線 3035）

いきいき健康課 ☎ 63-2299（内線）

※自宅で体温計測をし、マスク着用でお越しください。体温が平熱より高い時、体調が悪い時は、参加をお控えください。



# 奄美市新型コロナウイルスワクチン接種推進室より

## オミクロン株対応ワクチンの年内接種のご検討をお願いします!

季節性インフルエンザとの同時流行が懸念されます。

### 12月の集団接種

3日(土)～5日(月)、8日(木)、9日(金)、11日(日)、

12日(月)、14日(水)～19日(月)、21日(水)、22日(木)

会場：11日(日) 東城中学校体育館【住用】

12日(月) 農村環境改善センター【笠利】

その他の日 奄美ワクチンセンター(文化センター内)

※受付時間等の詳細は、コールセンターにお問い合わせ  
いただるか、奄美市ホームページをご確認ください

### ▼お問い合わせ先

●予約に関するお問い合わせ(平日9時～17時)

→奄美市ワクチン接種コールセンター  
0997-52-1479

●接種手続きに関するお問い合わせ

→奄美市新型コロナウイルスワクチン接種推進室  
0997-69-3747



▲奄美市  
ホームページ

### 新型コロナワクチン一問一答

オミクロン株対応ワクチンって、なんだろう?

従来の新型コロナウイルスと今年1月以降に流行したオミクロン株のウイルスの2種類から作られたワクチンよ。だから、効果も従来のワクチンと比較して高いんだって♪



新型コロナにかかったから、もうワクチンを打たなくてもいいかな～

新型コロナにかかった後でも、ワクチンを打つことで、重症化予防などの身を守ってくれる免疫がさらに強化されるのよ!



インフルエンザワクチンと一緒に新型コロナワクチンって打てるのかな～?

インフルエンザワクチンと一緒に接種することができるのよ!



夏に新型コロナにかかっちゃったけど、いつからワクチンって打てるんだろう?

療養期間後、体が元気になってワクチン接種を希望する場合は、お医者さんの判断でワクチン接種ができるのよ!



オミクロン株対応ワクチンって、副反応が強くでるのかな～

従来の新型コロナワクチンとほとんど変わらないんだって～



## かんたん!おいしい! 朝ごはんレシピ

偶数月掲載  
Vol.10



### ほうれん草卵トースト

#### <材料>2人分

- |          |     |        |    |
|----------|-----|--------|----|
| ・食パン     | 2枚  | ・ハム    | 2枚 |
| ・冷凍ほうれん草 | 60g | ・マヨネーズ | 適量 |
| ・卵       | 2個  | ・塩こしょう | 適量 |

#### <作り方>

- ① ハムは適当な長さに切る。
- ② 冷凍ほうれん草は水で洗って軽く解凍し、水気をしぼる。
- ③ 食パンにマヨネーズを塗り、四辺にほうれん草をのせる(中心をあけてのせる)
- ④ 食パンの真ん中に卵を割り入れ、上からハムをのせ、塩こしょうをふる。
- ⑤ トースターで焼く(※卵に火が通るまで時間がかかるので、様子を見ながら焼く)

# 商店街 秋祭り



# サンサン夜市



11月5日（土）、奄美市名瀬で開催されました。夜は初の試みとなる「サンサン夜市」も開催され、大勢の市民で賑わいました。

## 皆既月食・天王星食



やんご祭りが開催された11/8、皆既月食と天王星食が起り、奄美市でもこの貴重な現象を観察することができました。皆既食と惑星食が同時に見られるのは442年ぶり。次回は322年後とのことです。（奄美市名瀬で撮影）

# やんご祭り



11月8日（火）、屋仁川通りで開催され、歌やダンスで盛り上がりました。

# 奄美市 財政公表

今回の公表は、令和4年度（4月～9月）予算執行状況及び令和3年度決算状況等を市民の皆様にご理解いただき、今後なお一層の御協力をお願いするものです。

一般会計の実質収支（※） **9億5,110万円**

特別会計を含む実質収支 **12億3,936万円**

（※）歳入歳出差引から翌年度へ繰り越すべき財源を除いたもの

【お問い合わせ先】奄美市財政課 ☎ 52-1111（内線 5443）

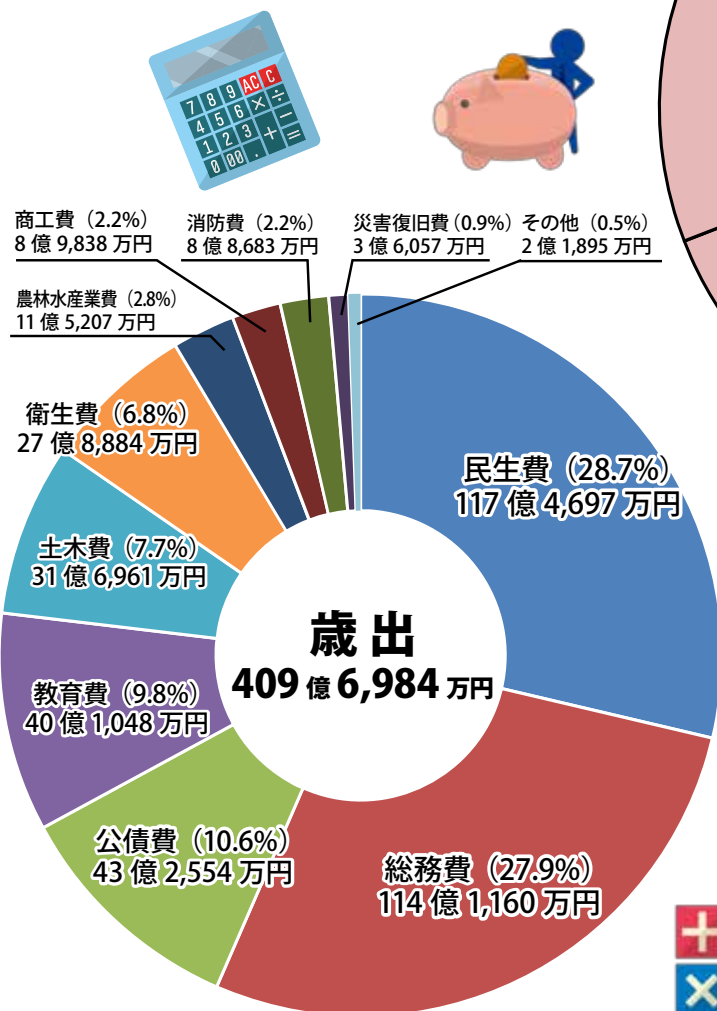
## 令和3年度決算

令和3年度の市の決算は、一般会計の歳入総額が419億5千42万円、歳出総額が409億6千984万円となりました。今後の市の財政を考えますと、なお厳しい状況でございますが、健全財政を確保し市民福祉等の向上に努めて参りますので、今後とも、より一層市民の皆様のご協力をよろしくお願いたします。

### 一般会計 歳入

（※）一般会計 市税等を財源として市の行政運営の基本的な経費や事務事業を一括して経理する会計

自主財源 ▶ 市が自主的に収入できるもの  
依存財源 ▶ 国や県から交付されるもの



### 一般会計 歳出

**総務費** ▶ 住民登録・統計調査・課税徴収・選挙・庁舎の管理など市の総括的事務  
**民生費** ▶ 高齢者福祉や子どもの保育費、生活保護など市民福祉全般の事務・事業  
**衛生費** ▶ 健康で安全な生活のための保健衛生やごみ処理など  
**農林水産業費** ▶ 農林業・水産業の振興  
**商工費** ▶ 大島紬や観光振興など商工業の振興  
**土木費** ▶ 道路・港湾・市営住宅などの整備や維持管理  
**消防費** ▶ 消防本部や消防団などの消防・救急活動  
**教育費** ▶ 小中学校の運営・整備や公民館活動など教育全般の事務・事業  
**公債費** ▶ 過去に借り入れた債務の支払

### 特別会計

特定の事業を行うために、経理を他の会計と区別して設置しています。

会計名	予算現計	収入済額 (収入率)	支出済額 (執行率)
国民健康保険事業	51億9,648万円	52億2,602万円 (100.6%)	50億1,211万円 (96.5%)
国民健康保険直営診療施設勘定	3億2,798万円	2億8,463万円 (86.8%)	2億8,414万円 (86.6%)
後期高齢者医療	5億2,946万円	5億2,722万円 (99.6%)	5億2,569万円 (99.3%)
介護保険事業	53億1,566万円	53億177万円 (99.7%)	52億3,081万円 (98.4%)
訪問看護	3,692万円	3,439万円 (93.2%)	3,439万円 (93.2%)

会計名	予算現計	収入済額 (収入率)	支出済額 (執行率)
と畜場	8,016万円	7,987万円 (99.6%)	7,963万円 (99.3%)
交通災害共済	548万円	332万円 (60.6%)	214万円 (39.2%)
特別会計合計	114億9,213万円	114億5,723万円 (99.7%)	111億6,891万円 (97.2%)



〔実質赤字比率〕地方公共団体の一般会計等を対象とした実質赤字額の標準財政規模（地方公共団体の標準財政規模）に対する比率  
 〔連結実質赤字比率〕地方公共団体の一般会計等を対象とした実質赤字額の標準財政規模（地方公共団体の標準財政規模）に対する比率  
 〔将来負担比率〕地方公共団体の一般会計等を対象とした実質赤字額の標準財政規模（地方公共団体の標準財政規模）に対する比率  
 〔実質公債費比率〕地方公共団体の一般会計等を対象とした実質公債費額の標準財政規模（地方公共団体の標準財政規模）に対する比率  
 〔元利償還金及び準元利償還金の標準財政規模を基本とした額〕に対する比率

## 水道事業会計

水道事業を行うために、経理を他の会計と区別して設置しています。

科目	予算現計A		収入・支出済額B		執行率B/A
	収入	支出	収入	支出	
収入					
営業収益	9億 6,692万円		9億 5,648万円		98.9%
営業外収益	2億 8,616万円		2億 8,760万円		100.5%
合計	12億 5,307万円		12億 4,408万円		99.3%
支出					
営業費用	11億 6,244万円		10億 9,734万円		94.4%
営業外費用	4,422万円		3,977万円		89.9%
予備費	500万円		0万円		0.0%
合計	12億 1,166万円		11億 3,711万円		93.8%
資本的収入及び支出					
収入					
企業債	4億 6,750万円		1億 340万円		22.1%
工事負担金	2,870万円		1,634万円		56.9%
他会計出資金	2億 8,340万円		4,350万円		15.3%
合計	7億 7,960万円		1億 6,324万円		20.9%
支出					
建設改良費	11億 8,346万円		4億 72万円		33.9%
企業債償還金	1億 8,292万円		1億 7,575万円		96.1%
合計	13億 6,638万円		5億 7,647万円		42.2%

## 下水道事業会計

下水道事業を行うために、経理を他の会計と区別して設置しています。

科目	予算現計A		収入・支出済額B		執行率B/A
	収入	支出	収入	支出	
収入					
営業収益	5億 4,373万円		5億 4,880万円		100.9%
営業外収益	11億 9,044万円		11億 9,582万円		100.5%
合計	17億 3,417万円		17億 4,462万円		100.6%
支出					
営業費用	15億 1,088万円		14億 5,596万円		96.4%
営業外費用	1億 1,820万円		9,287万円		78.6%
予備費	80万円		0万円		0.0%
合計	16億 2,988万円		15億 4,883万円		95.0%
資本的収入及び支出					
収入					
企業債	8億 5,340万円		5億 8,750万円		68.8%
工事負担金	1,797万円		767万円		42.7%
国庫補助金	5億 3,960万円		1億 9,382万円		35.9%
合計	14億 1,097万円		7億 8,899万円		55.9%
支出					
建設改良費	11億 4,328万円		4億 5,123万円		39.5%
企業債償還金	9億 1,226万円		9億 1,226万円		100.0%
合計	20億 5,554万円		13億 6,349万円		66.3%

### 令和3年度 健全化判断比率・資金不足比率

健全化判断比率 (単位:%) 「-」: 赤字額がないため ( ) 内: 早期健全化基準

実質赤字比率	連結実質赤字比率	実質公債費比率	将来負担比率
- (12.60)	- (17.60)	9.6 (25.0)	27.4 (350.0)

※用語解説は左の欄をご確認ください。

資金不足比率 (単位:%)

※「-」: 資金不足額がないため / 経営健全化基準: 20%

奄美市水道事業会計	-	奄美市と畜場特別会計	-
奄美市下水道事業会計	-		

## 令和4年度 上半期 財政事情

### 一般会計

歳入	予算現額		収入済額	
	収入	支出	収入	支出
地方交付税	121億 4,455万円		86億 6,630万円	
国庫支出金	68億 7,213万円		21億 8,669万円	
市税	39億 5,744万円		21億 9,432万円	
市債	26億 9,818万円		0円	
県支出金	23億 9,148万円		1億 7,300万円	
繰入金	15億 5,963万円		0円	
地方消費税交付金	9億 3,664万円		5億 4,933万円	
その他	21億 2,543万円		12億 8,487万円	

歳出	予算現額		支出済額	
	収入	支出	収入	支出
民生費	118億 6,835万円		50億 3,479万円	
公債費	45億 2,006万円		22億 8,071万円	
総務費	42億 6,778万円		18億 3,838万円	
土木費	30億 2,029万円		13億 3,538万円	
衛生費	30億 927万円		7億 8,801万円	
教育費	29億 4,533万円		11億 2,994万円	
農林水産業費	10億 6,887万円		3億 6,048万円	
その他	19億 8,553万円		9億 7,433万円	

### 特別会計

会計名	予算現額	収入済額(収入率)	支出済額(執行率)
国民健康保険事業	53億 9,539万円	21億 2,035万円 (39.3%)	20億 4,133万円 (37.8%)
国民健康保険直営診療施設勘定	2億 8,119万円	8,760万円 (31.2%)	1億 705万円 (38.1%)
後期高齢者医療	5億 9,325万円	1億 5,413万円 (26.0%)	1億 4,604万円 (24.6%)
介護保険事業	54億 3,110万円	21億 5,361万円 (39.7%)	21億 7,185万円 (40.0%)
訪問看護	3,851万円	777万円 (20.2%)	777万円 (20.2%)
と畜場	2億 7,176万円	119万円 (0.4%)	1,613万円 (5.9%)
交通災害共済	534万円	278万円 (52.1%)	49万円 (9.1%)
特別会計合計	120億 1,653万円	45億 2,743万円 (37.7%)	44億 9,065万円 (37.4%)

### 水道事業会計

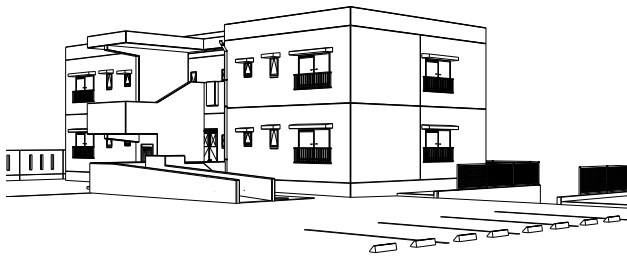
科目	予算現計A		収入・支出済額B		執行率B/A
	収入	支出	収入	支出	
収入					
営業収益	9億 5,325万円		3億 8,559万円		40.5%
営業外収益	2億 7,839万円		147万円		0.5%
合計	12億 3,165万円		3億 8,706万円		31.4%
支出					
営業費用	11億 6,956万円		1億 9,955万円		17.1%
営業外費用	4,230万円		874万円		20.7%
予備費	500万円		0万円		0.0%
合計	12億 1,686万円		2億 829万円		17.1%
資本的収入及び支出					
収入					
企業債	3億 1,920万円		0万円		0.0%
工事負担金	0万円		119万円		-
出資金	2億 2,040万円		0万円		0.0%
合計	5億 3,960万円		119万円		0.2%
支出					
建設改良費	7億 6,868万円		2,166万円		2.8%
企業債償還金	1億 8,480万円		8,956万円		48.5%
合計	9億 5,348万円		1億 1,122万円		11.7%

### 下水道事業会計

科目	予算現計A		収入・支出済額B		執行率B/A
	収入	支出	収入	支出	
収入					
営業収益	5億 5,387万円		2億 2,975万円		41.5%
営業外収益	11億 3,953万円		6億 8,011万円		59.7%
合計	16億 9,340万円		9億 9,866万円		53.7%
支出					
営業費用	13億 6,215万円		1億 5,866万円		11.6%
営業外費用	8,235万円		4,050万円		49.2%
予備費	80万円		0万円		0.0%
合計	14億 4,530万円		1億 9,916万円		13.8%
資本的収入及び支出					
収入					
企業債	8億 1,430万円		0万円		0.0%
工事負担金	1,671万円		783万円		46.9%
国庫補助金	6億 3,402万円		0万円		0.0%
合計	14億 6,503万円		783万円		0.5%
支出					
建設改良費	13億 3,219万円		9,843万円		7.4%
企業債償還金	9億 2,466万円		4億 6,116万円		49.9%
合計	22億 5,685万円		5億 5,959万円		24.8%

※四捨五入の関係で、計の数値や率 (%) が合わない場合があります。

## 新築市営「手花部住宅」(4戸)のご案内



【建設地】奄美市笠利町手花部  
 【構造】鉄筋コンクリート造 2階建て1棟4戸  
 【住戸面積】82.92㎡ (25.04坪)  
 (住戸70.80㎡ + パルコニー12.12㎡)  
 【間取り】ダイニングキッチン(12.6畳)・洋室(5.9畳・5.8畳)・和室(5.8畳)・浴室・洗面脱衣室・トイレ・パルコニー  
 【入居者資格】下記を満たす方  
 ①現在住宅に困窮していること  
 ②世帯収入が法で定められた基準範囲内であること  
 ③市税等の滞納が無いこと  
 ※単身者は申込み出来ません。その他注意事項は、申込み時にご確認ください。  
 【入居までの日程(予定)】※令和5年  
 1月初旬：広報紙及び地元新聞2紙へ広告掲載  
 1月下旬：申込み受付開始(受付期間2週間程度)  
 2月中旬：入居者選考委員会開催  
 2月下旬：入居者決定通知  
 4月1日：入居開始予定  
 ※詳細は下記までお問い合わせください。  
 名瀬：建築住宅課 ☎ 52-1122  
 住用：産業建設課 ☎ 69-2178  
 笠利：建設課 ☎ 63-1113

## 市道三太郎線周辺の夜間利用



●市道三太郎線周辺(三太郎線、石原栄間線、スタル俣線)では、令和3年10月から夜間利用ルールを試行しています。

年末年始にかけては、帰省された方など、夜の生きもの観察に出かける方が増える予想されます。三太郎線をご利用の際には、夜間利用ルールの遵守にご協力をよろしくお願いいたします。夜間利用ルールについてはこちら→



●夜間利用ルール試行開始から1年が経過したことから、この1年間の試行状況等に関する報告会を開催します。

※2日間とも内容は同じです。

- ①令和4年12月18日(日) 14:00～16:00  
会場：住用公民館2階ホール(13:30開場)
- ②令和4年12月19日(月) 10:00～12:00  
会場：AiAiひろば2階(9:30開場)

事前申込みは不要です。どうぞご参加ください。

環境省奄美群島国立公園管理事務所 ☎ 69-2280

住用：市民福祉課 市民サービス係 ☎ 69-2111

名瀬：世界自然遺産課 遺産政策係 ☎ 52-1111

## 奄美群島開発基金 融資制度

奄美群島の産業振興を図るため、融資・保証業務により事業者の方々への円滑な資金供給に努めています。

資金名 / 使途
<b>農・林業振興資金 / 設備資金</b> ・サトウキビ、畜産、果樹園芸、野菜、花き等 ・樹苗、椎茸、木材生産加工
<b>水産業振興資金 / 設備資金</b> 漁船取得、改造、装備購入、養殖施設整備、共同利用施設等
<b>観光関連産業振興資金 / 設備・運転資金</b> 民宿、ホテル、遊漁船、ダイビング、観光ガイド、土産品製造等
<b>流通・加工業等振興資金 / 設備・運転資金</b> ・一次産業従事者の運転資金 ・農林水産物等の流通加工業等
<b>地域資源等振興資金 / 設備・運転資金</b> 大島紬、黒糖焼酎等の特産品並びに地域の資源・技術等を活用した商品の製造・販売業
<b>地域活性化・雇用促進資金 / 設備・運転資金</b> 情報通信産業、企業立地、雇用の促進等地域活性化に資する事業

※貸付期間・利率・限度額は使途等により異なります。融資には所定の審査が必要です(詳細は下記まで)。  
 ※「保証業務」は事業者の方々が金融機関から借入を行う際に開発基金が信用保証を行うことで円滑な資金供給を支援する制度です(詳細は下記・各金融機関・商工会等まで)。



独立行政法人奄美群島振興開発基金本部(業務課)

〒894-0026

奄美市名瀬港町1-5

☎ 52-4511

☎ 52-4514

🌐 <https://www.amami.go.jp>

✉ [kikin-gyomu@amami.go.jp](mailto:kikin-gyomu@amami.go.jp)

※メールからも応相談



# アヤビキ日記

「奄美のクラネタリウム」

奄美海洋展示館 Tel 55-6000



奄美海洋展示館は今年3月末にリニューアルオープンをして早8か月。リニューアルオープン前よりも水槽が増えより水族館らしくなりました。オープン後も館内の水槽を増やしたり、水槽の展示内容を新しくしてより奄美の海を魅力的に伝えられるよう改善に取り組んできました。

そんな中、リニューアルオープンから展示の内容が全く変わらないう水槽が一つ。それは、クラゲ水槽です。クラゲ水槽には円形の水槽が2つそれぞれ1種類ずつクラゲが展示されています。なぜ展示が変わらないかというと、そもそも2種以外で展示できるクラゲが中々採取できないという事と、クラゲの寿命を見届けたいという理由があります。

基本的にクラゲという生き物は1年間で寿命を終える生き物で寒くなる冬には、次の世代に子を残り死んでしまいます。海洋展示館で展示しているクラゲは3種類で2種類は今年中には死んでしまいかもしれません。

奄美海洋展示館で展示中の2種類の紹介をします。

一つ目はミズクラゲ属の1種日本で広く分布し最も一般的なミズクラゲです。奄美でみられる物

も同じミズクラゲでしたが近年の研究で日本で広く分布するミズクラゲとは別種の可能性があると考えられています。



ミズクラゲ

一つ目は関東以南の暖かい海に生息するタコクラゲです。傘の表面に白い水玉模様と8本の触手がタコに似ていることから名前がつけられました。



タコクラゲ

紹介した2種類は今年中には展示を一旦終える可能性がありますので、是非今の内に見に来てみてください。

また、現在クラゲ達からクラゲの赤ちゃんにあたる幼生を採取して繁殖に挑戦しています。うまくいけば来年には次の世代のクラゲ達が見られるかもしれませんので楽しみにしていてください。

有料広告

## 入学試験のご案内

**12月10日(土)**

- こども・かいご福祉学科(定員40名・男女)
- 看護学科(定員40名・男女)

願書受付期間

11月21日(月)～12月6日(火)

学校法人日章学園  
奄美看護福祉専門学校  
〒894-0771 鹿児島県奄美市名瀬小湊338-2  
TEL 0120-549-181 FAX 0997-54-9270

## 広報紙の読者プレゼント 提供事業者を募集しています

- 奄美市内の店舗で購入・体験できるもの
- 1度の掲載につき合計5千円相当額以上(当選者1人につき500円相当額以上)
- 広報紙掲載料金 無料

【参考】広報紙配布部数：約2万3千部  
発行時期：毎月1日ごろ

【お問い合わせ先】企画調整課広報統計係  
☎ 52-1111 (内線 5425)

有料広告

高等教育修学支援新制度：対象校(定員20名)

**学費が無料**

さらに 18～20歳対象  
**2年間で約72万円  
手元に残るチャンス!!**

WEB制作会社のインターンシップに参加して給付金をもらおう

資格もとれる  
JAVA プロンス  
MOSAccess

奄美情報処理専門学校

https://amami-joho.ac.jp  
TEL 0997-52-6999

入学願書  
受付中

交通事故で1週間以上治療を要するけがをした場合などに、内容に応じて見舞金が支給される制度があります!

基本見舞金 15,000円  
入院1日につき 1,100円  
通院1日につき 800円

かけ金は年間400円! 一度に複数年分のお申込みもできます。

名瀬：市民協働推進課 ☎ 52-1111 (内線 5263)  
住用：市民福祉課 ☎ 69-2111 (内線 2302)  
笠利：市民課 ☎ 63-1111 (内線 3042)



## 住用地区 12 月行事予定

日	行事名	場所
12/1 (木)	定例囑託委員会	住用支所 3階大会議室
12/3 (土)	資源ごみ分別収集 (ペットボトル)	町内全域
12/5 (月)	し尿汲み取り	市・戸玉・山間
12/6 (火)	し尿汲み取り	役勝・西仲間・ 石原
12/8 (木)	し尿汲み取り	見里・東仲間・ 川内
12/9 (金)	し尿汲み取り	摺勝・城・和瀬
12/11(日)	新型コロナワクチン巡回接種	東城中体育館
12/13(火)	乳幼児健診・歯科検診	住用支所 3階大会議室
12/14(水)	古紙類分別収集 (新聞紙・ダンボール)	町内全域
12/17(土)	資源ごみ分別収集(ビン)	町内全域
12/28(水)	古紙類分別収集(その他紙類)	町内全域
1/3 (火)	名瀬・住用地区合同 二十歳のつどい	奄美 文化センター
1/5 (木)	定例囑託委員会	住用支所 3階大会議室
1/7 (土)	資源ごみ分別収集 (ペットボトル)	町内全域

燃やせるごみ : 12/2、12/6、12/9、12/13、12/16、  
12/20、12/23、12/27、12/30、1/6

燃やせないごみ : 12/7、12/21、1/4

※ごみ出しは8時 30 分までに収集場所へ

## 魅せる！カラダ改善教室を開催します

年明けに運動教室を開催します。年末年始の楽しい  
飲食での体重増加を解消！今より引き締まった体をつ  
くって、しなやかな動けるカラダを目指しましょう！！

【会場・日時】

▼住用公民館（西仲間）18時半～19時半

1/17 (火)・1/24 (火)・1/31 (火)

▼奄美体験交流館（見里）19時～20時

2/21 (火)・2/28 (火)・3/7 (火)

【内容】ストレッチ、筋肉トレーニング、有酸素運動

【指導者】アクアクラブ  
健康運動指導士他

【対象】30～60歳代  
の奄美市民

【持ち物】室内シューズ、  
タオル、飲み物、健康  
づくりポイントカード、マスク

【申込締切】12月20日(火) ※お申込みはお電話で  
市民福祉課 ☎ 69-2111(内線 2312・2330)



## 住用小学校の取り組み

### 【読書の秋】

秋が深まり、子ども  
たちに読書に親しみをも  
ってもらうために毎年  
11月に校内読書月  
間を行っています。今  
年は嘉原カヲリさん  
(あまみ子どもライブラリー代表)を講師にお招きし  
て子どもたちに奄美をテーマにしたお話を聞かせて  
いただきました。どの子も講師の先生のお話に夢中  
になっていました。



### 【住用へき地保育所・住用小・中合同学習発表会】

人数制限を行わず、たくさんの地域や保護者の皆  
様にお越しいただきました。子どもたちが頑張っ  
て取り組んできたことを多くの方に見ていただき大  
変ありがたく思います。

これからも子ども  
たちの健やかな  
成長のために、地  
域とのつながり  
を大切にしてい  
きたいと思いま  
すので、今後とも  
どうぞよろしくお願い  
します。



## 住用中学校の取り組み

### 【世界三大織物「大島紬」について学ぶ】

10月28日(金)、  
本場大島紬協同組合  
青年部の元さん、森  
さん、森山さんをお  
招きしてALTのメガ  
ン先生や林先生も一  
緒に大島紬着付け体  
験を行いました。



青年部の指導のもと、自分で大島紬を着て記念撮  
影を行いました。その後図書室で、大島紬が世界三  
大織物であることや他の着物より軽いこと、生産者  
がとでも減少していることなど、歴史や現状につ  
いて学びました。世界に誇れる伝統工芸品、大島  
紬について学ぶ良い機会となりました。





# 笠利地区 12 月行事予定

## 【介護】…介護予防はつつ教室

日	行事名	開始	場所
12/1 (木)	駐在員会	9:00	笠利総合支所 3階会議室
12/5 (月)	【介護】(中金久)	14:00	中金久学舎
12/6 (火)	【介護】(節田)	14:00	節田生活館
12/8 (木)	【介護】(和野)	13:30	和野生活館
12/9 (金)	【介護】(喜瀬3区)	14:00	喜瀬3区コミュニ ティーセンター
12/12 (月)	新型コロナワクチン 巡回接種	9:30	笠利農村環境 改善センター
12/13 (火)	たんぽぽクラブ	10:00	ふれ愛の郷 多目的ホール
	【介護】(佐仁)	13:30	佐仁保健福祉館
12/20 (火)	【介護】(用安)	10:00	用安公民館
	【介護】(宇宿)	14:00	宇宿生活館
12/21 (水)	【介護】(手花部)	13:30	手花部へき地 保健福祉館
	乳幼児健診	12:30	ふれ愛の郷 多目的ホール
	【介護】(里)	14:00	里学舎
	【介護】(屋仁)	14:00	屋仁地区 振興センター
1/3 (火)	【介護】(笠利2区)	14:00	大笠利 文化センター
1/3 (火)	笠利地区 二十歳のつどい	12:00	笠利農村環境 改善センター

## 令和4年度第29回 奄美市笠利まちおこし フェスティバル中止の お知らせ

12月に開催を予定しておりました「令和4年度(第29回)奄美市笠利まちおこしフェスティバル」は、新型コロナウイルス感染症の感染リスクを排除することが困難なことから、中止とすることが決定いたしました。

楽しみにされていた皆さまには大変申し訳ございませんが、ご理解いただきますようお願いいたします。

笠利地域教育課 ☎ 63-1111  
(内線 3025・3026)



～大島北高から～  
No.275

# ふるさとの学舎

## 【大島地区高校生体育大会(バレーボール)】

10月、徳之島にて大島地区高校生体育大会(バレーボール)が行われました。本校男子は総当たり戦で3勝0敗となり、1976年以来の46年ぶり2回目の優勝を果たしました!女子は総当たり戦で2勝1敗となり、セット率の差で惜しくも準優勝でした。女子は悔しさも残りますが、男女ともに日頃の練習の成果を出すことができ、晴れやかな表情を見せてくれました!たくさんのご声援ありがとうございました。



## 【北高祭】

10月29日(土)、北高祭が開催されました。ステージ発表では、ダンス同好会や吹奏楽部、音楽・書道・英語選択者が日頃の練習の成果を発表したほか、3年生の各クラスが作成した動画とダンスを披露し会場を沸かせました。展示の部では、生徒会企画の「笑顔」をテーマにした作品や、奄美の海をテーマにしたクラス展示等、ワープロ・デジタルアート部のイラスト、図書委員会、保健委員会の研究発表、各授業で取り組んだ制作物等が並びました。バザーでは、ハンドメイド部が手作りの小物を販売したほか、奄美海房魚匠さんの魚匠バーガーや晴れるベーカリーさんのパン、あまみんさんのカップアイス、寿々屋さんの弁当などが販売されました。ご協力いただきました皆様、本当にありがとうございました。



# 新着図書案内

## 【市民交流センター】

- \* 『アナベル・リイ』 / 小池 真理子
- \* 『しろがねの葉』 / 千早 茜
- \* 『放哉の本を読まずに孤独』 / せきしろ
- \* 『アホウドリの迷信』  
/ 岸本 佐知子 / 柴田 元幸
- \* 『まるがしいっ』 / 林 木林
- \* 『ルルとララのティラミス』  
/ あんびる やすこ
- \* 『サンタさんのゆめ・トナカイさんゆめ』  
/ 西島 三重子

・・・ほか

## 【名瀬公民館】(旧金久分館)

- \* 『パンとサーカス』 / 島田 雅彦
- \* 『老いてきたけど、まあ〜いっか。』  
/ 野沢 直子
- \* 『湘南 ER が教える 大切な人を守るための心急』 / 湘南 ER
- \* 『ゆずってごらん りんごの木』  
/ ニコ・シュテルンバウム
- \* 『おとなりさん』 / 木坂 涼

・・・ほか

## 【四谷分館】

- \* 『運転者 未来を変える過去からの使者』  
/ 喜多川 泰
- \* 『あさとほ』 / 新名 智
- \* 『認知症が進まない話し方があった』  
/ 吉田 勝明
- \* 『そばにいるよ、わたしも』  
/ スムリティ ホールズ
- \* 『カタツムリと鯨』 / ジュリア ドナルドソン

・・・ほか



話題の図書・ニュースにこたえる図書をそろえて市民の皆様のご来館をお待ちしています。利用者カードを作って、たくさん本を借りにきてくださいね。

### 【貸出期間】

- 一般・児童図書 10冊まで 3週間
- 雑誌・DVD 3本まで 1週間

奄美市市民交流センター・  
名瀬公民館  
☎ 52-1816

公式フェイスブック▶



# 事業者の皆様!本市所有施設へ 愛称をつけてみませんか?

## (ネーミングライツ事業)



市が保有する施設等に愛称を決定する権利を事業者に付与することにより、事業者の地域貢献及び当該施設等のさらなる魅力やサービス向上に資するとともに、持続可能な財政運営を目指す、「ネーミングライツパートナー」を募集します。

詳細は右の二次元コードよりご確認ください。



プロジェクト推進課 ☎ 52-1111 (内線 5432)

# 奄美法律相談センター 無料法律相談

12～1月相談日のお知らせ(派遣相談) ※必ず電話予約が必要です

- ・12月8日(木) 岡本 敏徳 弁護士(午後1時～4時30分)
- ・12月15日(木) 和田 知彦 弁護士(午前9時30分～11時30分)
- ・12月22日(木) 本多 剛 弁護士(午前11時～12時、午後1時～3時30分)
- ・1月12日(木) 大倉 克大 弁護士(午後1時～4時30分)
- ・1月19日(木) 井上 鉄平 弁護士(午前9時30分～11時30分)
- ・1月26日(木) 松田 直行 弁護士(午前11時～12時、午後1時～3時30分)

相談時間はひとり30分間です。担当弁護士は予定です。多くの方にご利用いただくため、原則ひとり年1回とさせていただきます。

※新型コロナウイルス感染防止のため、マスクを着用してお越しください。



市民協働推進課 市民生活係 ☎ 52-1111 (内線 5263)

# STOP!ロードキル

世界自然遺産課  
☎ 52-1111 (内線 5372)

アマミノクロウサギ交通事故件数(11月17日現在)

10月 11件 2022年累計 80件

ゆっくり走ろう、奄美の山道。



# 寄附

次のみなさまから社会福祉協議会へご寄附をいただきましたので、芳名を記載します。

- 香典返し(名瀬)
  - 伊地知 美記子様 (有屋町) 亡伊地知 正臣様
- 香典返し(笠利)
  - 別府 テツ子様 (須野崎原) 亡別府 良美様
  - 栄 茂登子様 (外金久) 亡栄 暢夫様
  - 恵 トシ工様 (里) 亡恵 靖高様
  - 大山 久代様 (節田) 亡大山 里志様
- 香典返し(住用)
  - 政 新一郎様 (川内) 亡政 ミサ子様
  - 渡 妙子様 (山間) 亡渡 悦美様
- 一般寄付
  - 有限会社奄美マイカーセンター様 (浦上町) (宇宿)
  - がんちゃん様





# ●●●●● 公共施設等のイベント案内 ●●●●●

イベントについてのお問い合わせは、各主催者へお願いします。  
 ※日程等の変更や、新型コロナによる延期・中止の可能性があります。  
 ※広報紙配布時期前後のイベントは掲載していないこともあります。ご了承ください。

**年末年始もコロナに注意!**  
 交流の機会が増える時期です。奄美大島においても新型コロナの感染の広がりが懸念されます。ウイルスは常に身近にあることを忘れずに、年末年始も基本的な対策をしっかりとしたうえで楽しみましょう。

▼市民交流センター 〒894-0032 名瀬柳町 2-1  
 ☎ 52-1816 ※12月休館日: 19日(月)・29日(木) ~ 1月3日(火)

日	行事名	開始	料金等	問合せ先
12/2(金)	亜熱帯・Kuroshio 研究教育拠点の形成と展開事業キックオフシンポジウム (2日: マチナカホール) (3日: 大多目的室)	9:00	無料 (事前登録)	東京大学大気海洋研究所・横山祐典研究室 080-7130-1438
12/3(土)				
12/3(土)	第21回奄美を描く美術展巡回展 (~12/11)	9:00	無料	田中一村記念美術館 (55-2635)
12/18(日)	里アンナ 島唄コンサート ETERNAL	14:00	前売り 3,500円 当日 4,000円	MINFAPLAN 03-5378-5690
12/21(水)	健寿大学	14:00	関係者	市民交流センター 52-1816
12/25(日)	日本復帰記念の日のつどい	11:00	無料	企画調整課 52-1111

## ▼奄美文化センター (奄美振興会館)

〒894-0036 名瀬長浜町 517 ☎ 54-1211 ☎ 52-6852

日	行事名	開始	料金等	主催
12/6(火)	地域健康教室・ころばん体操リーダー研修会	13:00	無料	高齢者福祉課 52-1111
12/18(日)	フリーマーケット (一万人広場)	9:00	出店料 個人 500円 団体 2,000円	名瀬フリーマーケット市民の会 090-3662-0110
12/25(日)	県立大島高等学校吹奏楽部クリスマスコンサート 2022	14:30	関係者	大島高校吹奏楽部 52-4451
1/3(火)	令和5年「二十歳のつどい」	15:30	関係者	生涯学習課 52-1111

十一月詠  
 (新南風俳句会)  
 叱られて見上げる空に星飛びり  
 光年の旅の果なり星流る  
 流星や戦地の兵の命の火  
 (香雨奄美俳句会)  
 石垣の隙間から咲く石路の花  
 人気なく佇む村の秋深し  
 イイギリや冬の山路の道しるべ

金井由美子  
 濱浦眞智子  
 森美佐子  
 金井百令子  
 坂江直子  
 宮山和代

## ▼奄美市 AiAi ひろば

〒894-0027 名瀬末広町 14-10 ☎ 52-1778

日	行事名	時刻	主催
12/4(日)	まーじんまカフェ (介護者ゆらい処)	13:30 ~ 15:30	名瀬地域包括支援センター (55-1165)
12/14(水)	ねっせんきゃきばろう会 (男性体操教室)		
12/28(水)	ねっせんきゃきばろう会 (男性体操教室)		

## ▼鹿児島県立奄美図書館

〒894-0016 名瀬古田町 1-1 ☎ 52-0244 ☎ 52-9634  
 ※12月の休館日: 5日(月)・12日(月)・19日(月)・26日(月)・31日(土) ※おはなしの森: 毎週水曜: 15:30 ~ 16:00

日	行事名	時間	終了
12/4(日)	ネリヤカナヤ創作童話コンクール表彰式	10:00	11:20
12/18(日)	クリスマスおはなし会	14:30	15:30
12/29(木)	臨時開館 (~30日) ※学習室、新聞雑誌コーナーのみ	9:00	17:00

▼奄美大島世界遺産センター年末年始休館します。  
 期間: 12月29日(木) ~ 令和5年1月3日(火)

▼鹿児島県奄美パーク 〒894-0504 笠利町節田 1834  
 ※12月休園日: 7(水)・21(水) ※開園時間 9:00 ~ 18:00  
 奄美パーク・奄美の郷 ☎ 55-2333 / 田中一村記念美術館 ☎ 55-2635

日	行事名	開始	終了
12/4(日)	フユウメコンサート	13:30	15:30
12/11(日)	わきゃステージ in パーク 2022 ~奄美 美の競演~	14:00	15:30
12/17(土)	ワークス展 in 奄美 (最終日)	9:00	16:00
12/18(日)	奄美の郷ライブステージ	13:30	15:30
12/22(木)	田中一村記念美術館「冬の常設展」 (~3/14(火)) ※有料	9:00	18:00
12/24(土)	龍郷町立小中学校 図画工作・美術科学習発表展 (~1/9(月))	9:00	18:00
12/25(日)	第16回奄美パーク子どもクリスマス会	13:30	15:00

# 読者お便り&プレゼント

みなさまからのメッセージを掲載するコーナーです。お便りをいただいた方の中から、抽選でプレゼントがあります。身近な出来事、奄美市役所へのご意見、広報紙の感想など、たくさんのお便りをお待ちしています。



■ 皆既月食のニュースをテレビで見た二年生の息子が、「あ、この月、奄美の月だよ！今こんな形してるもん！」と。「奄美の月？」ん？なるほど！息子は、各地にそれぞれ月があると思っているんだなと微笑ましくなりました。子どもの頃、私も全く同じことを考えていて

まさか今見ている月が、どこからでも見られるなんて信じられなかったことを思い出しました。皆既月食の原理は息子には難しいようでしたが、月が欠けたり、満ちたりと不思議な体験ができた夜となりました。月は一つしかないという事実にも、まだ疑いをもっていました

(笑)、こつやつて色々なことに興味関心をもつことが、この子の未来を輝かせるのだろうと神秘的な月のもと感じることでした。(36歳女性)

■ 先日、父の家から古い戸籍謄本が出てきました。一番古くて天保時代まで遡ることができ、知らなかった先祖さまの名前を知ることができました。この方達が生き抜いてきたから今の自分がいるのだなあと改めて感謝の気持ちが強まりました。(35歳女性)

■ 6月に出産し、初めての育児に、毎日毎日奮闘しています！私は

出産した病院を退院する前日、あまりの不安な気持ちに耐えきれず、両親に電話。「お母さん、お父さん、こんなに育児が大変と思わなかった、私にはできない」と言って、涙ながら電話しました。なんだか無性に母の声が聞きたくなりました。出産をしてから、なんでこんなに母を頼りたくなるのか、不思議なくらいでした。みなさん、そうなのでしょうか？私は、初めての子育てに、産後うつ状態になり、赤ちゃんに触れるのも怖くなり、毎日のように泣き。夜が長くあつてほしくて、朝がきてほしくなりました。「頑張りすぎないで、大丈夫、私もできたから！」そんな状態の私には理解できなかった言葉でした。しかし、旦那、家族、旦那の親族に支えられ、子どもが4ヶ月になった今、やっと子どもに向き合って、子

どもが愛おしくて、産んでよかったと思つています！「あと何人産む？」という方々に伝えたい！そんなこと言わないで！(笑) 私は、いまやつとスタートラインなんですから！(33歳女性)

■ 高齢になった今、しみじみ感じることは、「楽しくないと人生じゃない」ということです。そこで、楽しみは、高齢者から幸齢者へのチェンジです。自分で見つけること！(74歳女性)

■ 奄美市だより200号、おめでとうございます。いつも楽しみに読ませていただいています。これからも楽しみに読ませていただきます。(46歳男性)



コクトくん

## 今月の読者お便りプレゼント

- ①オリジナルトートバッグ:3名様(アトリエ ぐう様よりご提供)
- ②図書カード(3千円分):2名様

○ハガキかインターネットで、お名前、年齢、性別、住所、電話番号、メッセージ(ご意見・ご質問・身の周りの出来事など)、希望商品をご記入のうえ、下記までお送りください。(※ご希望の商品が当たるとは限りません。あらかじめご了承ください。)



▲インターネットでも応募できます。

○送付先:〒894-8555  
奄美市名瀬幸町 25-8  
奄美市役所「奄美市だより お便り」係

○締切:12月12日  
(当日消印・送信分まで有効)

- ※当選者の発表は商品の発送をもってかえさせていただきます。あらかじめご了承ください。
- ※記入した個人情報は、プレゼント発送以外の目的では使用いたしません。



奄美大島の動植物をモチーフにしたトートバッグ。大きめサイズ&頑丈な生地なので、ショッピングにも最適です。

## アトリエ ぐう

奄美市名瀬幸町 16-24  
14時~19時(不定休)  
奄美在住のイラストレーター「よしだしすか」のオリジナルグッズ等を販売しています。  
アマミノクロウサギをはじめ、奄美の動植物や風景などをモチーフにした商品たち。手にとっていただけたら幸いです。  
※トートバッグはネットショップのみの取扱となります。➔  
<https://www.ttrinity.jp/shop/ateliergout/>



## 読者の声

「なちかきやー 普通たる屋裏道くわー  
いしよびき合図くわしゆうてい 加那ば 忍で」  
意:「二十歳過ぎた頃に好きな人ができ、人目に触れないようにして裏道から口笛を合図にしてよくよく会いに行っていたことが懐かしい。」

シマユムタ伝える会(名瀬・有屋)

※「奄美市だより」では皆さまからのお便りをハガキやインターネットで募集しています。

# 戸籍の窓

## お誕生日おめでとう



※保護者の承諾を得た方のみご希望のとおり掲載しています。(敬称略)

氏名	保護者名
吉見 洗希 (ひろき)	剛史
川上 陽詩 (ひなた)	嘉之
大瀬 陽央 (ひお)	俊
勝 彩陽 (いろは)	裕信
若師 壱心 (いっしん)	竜之介
鬼丸 晴樹 (はるき)	晋平
森 琥太郎 (こたろう)	香奈
大石 紗矢 (さや)	章人
里 耀星 (ようせい)	翔兵
里 琥羽雅 (くうが)	峻也
窪田 花奏 (かなで)	勇登
重山 晴論 (はろん)	伸吾



氏名	保護者名
川元 暁翔 (あきと)	勇人
徳重 雄巴 (ゆうは)	和樹
立山 瑞 (みずき)	直樹



お便りをくださった方の中から抽選で景品をプレゼントします。お便りお待ちしております。

### 奄美市の人口

(住民基本台帳)

令和4年10月末現在

世帯数	23,627世帯
人口総数	41,711人
男性	20,100人
女性	21,611人

### 消防団員募集中!

大島地区消防組合 ☎52-0100

令和4年 火災件数

区分	10月	年計
地区		
名瀬	0	2
住用	0	0
笠利	2	3
合計	2	5

火の用心!

### 市長の主な動き



安田奄美市長の主な動静をご紹介します。



10/15	世界自然遺産プラットフォーム中間報告	10/30	奄美パーク開園 20周年記念式典
10/16	笠利地区招魂祭式典	10/31	住用総合支所執務
10/16	県民文化フェスタinあまみ 2022	11/1	沖縄北部広域設立 30周年記念式典
10/17	緊急患者 1万回空輸謝恩会	11/4	大島地区消防組合議会
10/18	九州市長会総会	11/4	介護保険一部事務組合議会
10/19	九州市長会総会・意見交換会	11/4	大島地区衛生組合議会
10/20	笠利総合支所執務	11/5	企業版ふるさと納税感謝状贈呈式
10/21	青山商事防災毛布贈呈式	11/5	ふれあい対話(赤木名)
10/21	鹿児島県再犯防止シンポジウム	11/7	日本赤十字寄付贈呈式
10/21	青年の集いin奄美大島	11/7	フォトリアワード認定賞授与式
10/22	鹿児島県スポーツ推進委員研究大会	11/8	大島地区消防管理者巡視
10/23	県民レクリエーション祭	11/8	やんご祭り 2022
10/24	奄美群島農業農村整備事業推進協議会(～10/25)	11/9	大島地区消防管理者巡視(～11/10)
10/27	下水道運営調査会の答申書提出	11/12	ふれあい対話(大笠利)
10/27	企業版ふるさと納税感謝状贈呈式	11/12	ふれあい対話(宇宿)
10/27	奄美市さとうきび優秀農家表彰式	11/14	町田酒造世界自然遺産寄付
10/28	記者懇談会	11/14	東京奄美市連合会総会
10/28	奄美市民文化祭		

### 健診日程 名瀬地区 ☎52-1111 内線 5052

日	行事名	開始	終了	備考(対象者など)
12/6(火)	4か月児健診	12:30	13:00	令和4年7/16～令和4年8/15
	7か月児相談	9:30	9:45	令和4年4/16～令和4年5/15
12/16(金)	1.6歳児健診	12:30	13:00	令和3年6月生
12/15(木)	3歳児健診	12:30	13:00	令和元年7月生
12/14(水)	母子健康相談	9:30	10:00	市内に住む親子

※会場は保健センターです。

ま ち の 話 題

市民公開講座



▲10月22日、市民交流センターで認知症についての公開講座が開催され、黒野医師による講演がありました。認知症の方一人ひとりの意思や感情を尊重し、温かく見守ることが重要とのことです。

県民レクリエーション祭



▲10月23日、三儀山の体育館で県民レクリエーション祭が開催され、参加者はスポーツチャンバラやペタンクなど珍しい競技を楽しみました。

下水道事業運営調査会 答申



▲10月27日、奄美市下水道事業運営調査会の答申書が安田市長へ提出されました。

祝! 奄美パーク開園 20 周年



▲10月29・30日、奄美パーク開園20周年を記念して、奄美群島各地の伝統芸能を発表するイベントや、記念式典・記念講演が開催されました。

フォトドラアワード認定賞授与式



▲11月7日、かごしまオールトヨタ提供のフォトドライブプロジェクトに、住用のマングローブ林が認定されたことを受け、認定賞が授与されました。

奄美大島オープンウォータースイミング大会



▲11月14日、笠利町の用安海岸で開催され、エントリーした島内外の選手たちが美しい奄美の海で競い合いました。

アマミトゲネズミにシイの実を!



▲11月6日、奄美博物館と世界自然遺産推進共同体による親子自然体験会が開催されました。参加者約60名で拾った12kgのシイの実は、アマミトゲネズミを飼育している動物園へプレゼントしました。

「はまろう会」エイジレス・ライフ選出



▲10月28日、浜里町の老人クラブが、年齢にとらわれず、いきいきと社会活動に取り組む団体として「エイジレス・ライフ実践事例」に選出されました。

