



奄美市だより

長瀬 樹穂 代表理事

8 月号
2022年(令和4年)
No.197



6月19日、長浜港観光船パースで第45回県消防協会大島支部消防操法大会が行われました。新型コロナウイルスの影響で4年ぶり、奄美市名瀬開催は22年ぶりとなり、大島郡12市町村から約400名の選手及び関係者が参加されました。

今月号の主な内容

- 夏休みを安全に過ごすために P2
- 奄美市フォトラリー P3
- 新型コロナウイルスの接種について P11
- 福祉政策課からお知らせ P13
- 奄美大島世界自然遺産センターオープン P14-15

奄美の夏を安全に過ごすために



奄美の夏は、台風等の自然災害に加え、海難事故、危険な生物、交通事故など、身近な危険もたくさんあります。新型コロナ対策を続けながら、日頃から注意を怠らず、安全で楽しい夏をお過ごしください。

新型コロナ対策ポイント

熱中症に気を付けながら

- 体調がいつもと違うときは…
 - ・ 発熱、のどの痛み、だるさなど、**体調がいつもと違うときは、人との接触（出勤・登校・イベント参加・移動など）を控えて、医療機関へ相談（まず電話）を。**

- ・ 家族の体調不良に気付いた場合は、早めにマスクや換気などの対策をとりましょう。



体調に不安がある方は、まずはかかりつけ医に相談を。相談先に迷う場合は下記までご連絡ください。

受診・相談センター（名瀬保健所）：0997-52-5411

- 無料 PCR 検査の活用を
 - ・ 移動（旅行）や帰省の際、また感染の不安がある方（無症状者）は無料PCR検査の活用を！ [詳細▶](#)



- 感染リスクの高い場面では必ず対策！
 - ・ 飲食の場、更衣室（運動・就業前後）
 - ・ 喫煙時や休憩時など
 - 引き続きの対策をお願いします。

- 基本的な対策を、生活習慣に！
 - ・ 場面に応じたマスク着用（熱中症に注意）
 - ・ 手指の消毒・こまめな手洗い
 - ・ 換気の徹底（冷房中でも）

ワクチン接種お忘れではないですか？

ワクチン接種を希望される方は、早めの接種をお願いします。 [詳細は11ページへ](#)

感染症以外にも！こんなことに注意！

防ごう！海難事故

- 遊泳や釣りなどのマリレジャーでは、常に事故にお気をつけください。
- 一見穏やかな海でも、離岸流による事故の可能性があります。危険な場所での遊泳はおやめください。
- 子どもからは絶対に目を離さないようにしましょう。



危険生物に注意！

- 草むらや岩陰にはハブがいる危険性が高いので注意！ また、森にはハブ以外にも危険な生き物・植物などがあります。不用意に草むらに入らないようにしましょう。
- 海にも死亡例のある毒を持つ魚（オニダルマオコゼ）や貝（アンボイナガイ）をはじめとして、危険な生物が潜んでいます。触ったりしないよう、十分お気をつけください。



海の危険生物について（海洋展示館HP）

気を付けて！交通事故

- 行楽や観光客が増加する時期は、車や歩行者の数が増えますので、交通事故には普段以上にお気をつけください。
- 運転に慣れてない方や奄美大島の道に慣れていない旅行者（レンタカー）などは、特に慎重に運転してくださいませようお願いします。





画像は下記からダウンロード可能です。



奄美市フォトライブラリ

奄美市フォトライブラリは、一定の条件に基づき、奄美市が所有する画像を手続き不要で利用していただくサービスです（商用利用を除く）。ぜひご活用ください。

風景・特産品

動植物

歴史

イベント

他 公共施設等

こんなことにご活用ください

○利用可能な例

- ・個人的に閲覧するための印刷（※この利用に限り、「画像提供 奄美市」の記載は不要です。これ以外の利用はすべて表記が必須となります。）
 - ・学習や授業のための利用（表記必須）
 - ・メール添付、ホームページ・SNS 掲載（表記必須）
 - ・個人・団体の資料、サイト・配布物・新聞・テレビ番組等で引用または奄美市及び奄美大島の「PR・紹介」にあたりと判断されるもの（表記必須）
 - ・公序良俗に反しない素材としての利用（表記必須）
- [例：南の島や南西諸島のイメージ、印刷物やデータにおける飾り等]

注意！第三者が閲覧できる利用の際は、必ず提供元の表記が必要です。右の使用例をご確認ください。

【使用例】

画像ごとにライセンス内容（CC BY-NC など）が決まっており、それによって表記が必須となります。



[画像提供 奄美市]



[画像提供 奄美市 CC BY-NC-SA]

※特定の画像については、画像提供元に加え、「CC BY-NC-SA」（使用する際の CC ライセンス記載）の表記が必要となります。これは再利用をする際にも、ライセンスの範囲を明確にするためのものです。

×利用不可の例

- ・写真がメインと思われる商用利用
- ・特定の個人・団体・制度等について指摘・批判と思われるような内容が含まれる利用
- ・他者に対する誹謗中傷のおそれがある利用
- ・奄美のイメージを損なうおそれのあるもの
- ・政治的・宗教的・その他の思想の宣伝にあたる利用
- ・ギャンブル等の射幸心を煽る宣伝における利用 など

（その他注意事項）

- ※データによる提供となります。奄美市で印刷・プリントアウトによる提供は行いません。お手数ですがご自身による印刷、または民間の写真印刷サービスをご利用ください。
- ※写真の詳細についてのお問い合わせはご遠慮ください。
- ※インターネット接続料は各自のご負担となります。
- ※一部のインターネット環境では画像が表示されないことがあります。

奄美市フォトライブラリは、下記リンク先で閲覧・ダウンロード可能です。

https://openphoto.app/c/Amami_City 二次元コードをスマートフォン等でお読み取りください。または奄美市ホームページにて「フォトライブラリ」で検索してください。

【お問い合わせ先】企画調整課 広報統計係 52-1111（内線 5424・5425）



農業研修生修了式及び入所式

奄美市では、農業を担う人材を育成するため、農業研修生を受け入れ、パッションフルーツやかぼちゃ等の栽培研修、農業基礎講座や各栽培講習会、視察研修等を実施し就農支援に取り組んでいます。

7月4日(月)奄美市名瀬農村環境改善センターにて、令和4年度奄美市農業研修生修了式並びに入所式が行われました。修了生2名が農業経営への熱い思いを述べ、入所した新研修生2名は、2年後の就農に向けての目標を発表しました。

令和4年度奄美市農業研修 修了生2名

・山越 織江、有菌 和樹(名瀬地区にて就農)

令和4年度奄美市農業研修 入所生2名

・与沢 裕美、長 真琴(笠利営農支援センターにて研修)



【お問い合わせ先】

農林水産課 営農指導係 ☎ 52-1111 (内線 5142)

地球の未来のために、今行動しよう！ 学ぶ環境体験学習塾

地球の未来のために、「私たちに何ができるか」一緒に考えてみませんか？将来を担う皆さんとその保護者の方々に環境問題等に関心をもつていただくために、学ぶ環境体験学習塾「未来の地球と私たちの暮らし」についてのお話と「ソーラーバタづくり」を開催します。

塾では地球温暖化のことを知り、私たちに何ができるかを考えます。また、自然エネルギーの一つであるソーラー電池で動く『ソーラーバタ』を作ります。

【日時】8月24日(水)

13:30~15:00(受付は30分前から)

【場所】県立奄美図書館4F研修室

【対象】小中学生とその保護者

【定員】20名※保護者除く。先着順、定員になり次第締切

【参加費】無料

【その他】筆記用具、作品を持ち帰る袋を持参ください。小学校1~2年生は保護者同伴でお願いします。地球温暖化防止のため、できるだけ公共交通機関のご利用をお願いします。

【申し込み・お問い合わせ先】

奄美市世界自然遺産課(担当:有川)

☎ 52-1111(内線 5371) ✉ wnhs@city.amami.lg.jp

マイナンバーカード交付申請書送付のお知らせ

マイナンバーカードをまだお持ちでない方(※1)に、7月下旬から9月上旬にかけて、マイナンバーカード交付申請書が順次送付されます。スマートフォン等で申請書のQRコードを読み取ることで、簡単に申請ができます(※2)。

この申請書は、国と地方公共団体が共同で運営する「地方公共団体情報システム機構」(J-LIS)から送付されます。

最大2万円分のポイントがもらえるマイナポイントの申込にはマイナンバーカードが必要です。

マイナポイントの対象となるマイナンバーカードの申請期限は9月末までですので、早めの申請がおすすです。この機会にぜひマイナンバーカードを取得してください！

※1 以下のような方には、交付申請書は送付されません。

(1) 75歳以上の方で、令和2~3年度に後期高齢者医療広域連合からマイナンバーカード交付申請書が送付されている方

(2) 令和4年1月1日以降に出生または国外から転入された方

(3) 在留期間の定めのある外国人住民の方
(4) 配偶者からの暴力(DV)、ストーカー行為等、児童虐待及びこれらに準ずる行為の被害者として、住民票の住所と異なる居所情報を登録している方
※2 J-LISへの郵送等での申請も可能です(郵送提出先は市役所ではありませんのでご注意ください)。



【お問い合わせ先】

名瀬：市民課 ☎ 52-1111

住用：市民福祉課 ☎ 69-2111

笠利：市民課 ☎ 63-1111



『サマージャンボ宝くじ』・『サマージャンボミニ』 が発売されます！

【発売期間】7月5日（火）～8月5日（金）

【抽選日】8月17日（水）

【発売場所】全国の宝くじ売場

※インターネット（PC・スマホ）でも購入できます。

【サマージャンボ宝くじ 当せん金】

1等	5億円	24本
1等の前後賞	1億円	48本
1等の組違賞	10万円	2,376本
2等	5万円	2,400本
3等	1万円	240,000本
4等	3,000円	240万本
5等	300円	2,400万本

※当せん本数は発売総額720億円・24ユニットの場合

【サマージャンボミニ 当せん金】

1等	3,000万円	28本
2等	1万円	700,000本
3等	300円	700万本

※当せん本数は発売総額210億円・7ユニットの場合

※宝くじの収益金は、市町村の明るく住みよいまちづくりに使われます。

永田墓地 お盆時期の ごみの持ち帰りについて

皆様のご協力により墓参りの際に出るごみの持ち帰りマナーが大変よくなっておりませんが、ごく一部の墓参者による放置ゴミがまだ見受けられます。法律・条令に則り、ごみをお持ち帰りいただき処理するようにお願いします。

※今年のお盆【旧盆 8月10日（水）～12日（金）】の際も持ち帰りをお願いします。

また、お盆シーズンになりますとちょうちんがごみとしてよく出されますが、**ちょうちん**を捨てる場合は燃えるゴミではなく、**燃えないゴミ**として出してください。

【お問い合わせ先】環境対策課 施設管理係
☎ 52-1111（内線 5324・5325）

台風シーズン到来！ 台風後のごみ出しについて

台風時には、ご家庭の敷地や道路等にトタンや木切れなどの所有者不明のごみが飛散することがあります。所有者不明の災害ごみは市で収集を行いますが、ご家庭から出る台風のごみ（収集日に出せない粗大ごみなど）については、直接名瀬クリーンセンターに持ち込むか、ごみ収集業者に回収を依頼していただくなど、ご自身で処分をお願いします。

◆ごみステーションに出してはいけないもの

※下記のごみが出されても収集はできません

- ・自宅や倉庫等の屋根（トタン、スレート屋根、瓦等の破片）、外壁等
- ・自宅の畳、タンス、布団、毛布、その他自宅内で被災したもの
- ・テレビ、扇風機、冷蔵庫、洗濯機など大型家電製品全般、自転車等
- ・台風後に出る折れた庭木等
- ・その他ご家庭からの粗大ゴミとわかるもの全般

※ご家庭からの災害ごみ（粗大ごみ）は基本的に名瀬クリーンセンターへ持込可能ですが、持込できないものもありますのでご注意ください。

【お問い合わせ先】

名瀬：環境対策課 ☎ 52-1111（内線 5322・5323）

住用：市民福祉課 ☎ 69-2111（内線 2303）

笠利：市民課 ☎ 63-1111（内線 3041）

【ごみの分別・収集（奄美市ホームページ）】

<https://www.city.amami.lg.jp/kankyo/machi/sekatsu/gomi/gomi/index.html>

奄美市公式LINEで、ごみの分別方法が検索できます！

ぜひご活用ください。

奄美市公式LINE
友だち募集中!!



@amami_city

永田墓地 旧盆交通規制

8月10日（水）迎え盆

8月12日（金）送り盆

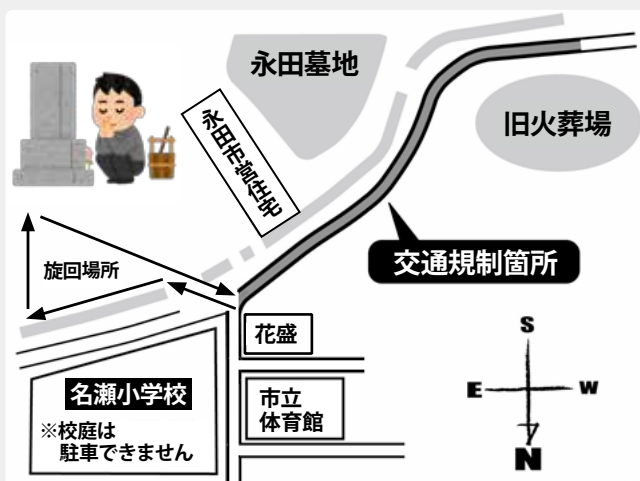
【交通規制】午後1時～7時



・大島支庁公用車駐車場に巡回場所を設け（※駐車はできません）フラワーショップ花盛付近まで車両の通行を可能としています。十分に歩行者に注意して通行してください。

・名瀬小学校校庭及び市役所駐車場は利用できませんので、民間駐車場や公共交通機関のご利用をお願いします。

・墓参された際のごみの持ち帰りをお願いします。



環境対策課 施設管理係 ☎ 52-1111（内線 5324）

お知らせのページ

詳しくは各担当窓口へ
ご確認ください。



©Amami City

奄美市防災訓練のお知らせ

総務課 Tel 52・11111

(内線54165417)

近年、自然災害が各地で発生しており「防災・減災」への意識が高まっています。

奄美市では、津波災害を想定し、「情報伝達」や「市民の避難」が迅速かつ適正に行われるよう訓練することで、実際に発生したときの被害を軽減することができます。

訓練当日は、防災行政無線により市内全域に訓練放送が流れますので、町内会等において多くの方々の参加をお願いします。



【訓練日時】

8月28日(日) 9時～12時

【対象地区】市内全域(参加地域)
【想定する災害】奄美群島太平洋沖(北部)で発生した地震による大津波

防災行政無線等を用いた情報伝達訓練を行います

総務課危機管理室 Tel 52・11111

奄美市からお知らせします。

8月10日(水) 11時に全国瞬時警報システム(Jアラート)全国一斉情報伝達試験(第2回)を行います。

「奄美市だより・ラジオ版」を

秋野菜栽培講習会

農林水産課 Tel 52・11111

(内線5141)

どなたでも参加できますので、興味のある方は、お気軽にご参加ください。

※新型コロナウイルスの感染状況等により中止する場合があります。

▼8月23日(火) 10時～12時
名瀬農村環境改善センター(名瀬朝戸(公財) 奄美市農業研究センター)

▼8月24日(水) 10時～12時
笠利農村環境改善センター(太陽が丘総合運動公園敷地内)

▼8月25日(木) 10時～12時
山間公民館(住用町山間集落内)
【講習内容】土づくり・肥料、秋野菜(キャベツ・ダイコン・ニンジンなど)の栽培ポイント、農業の適正使用について

農業用廃プラスチック類の回収

名瀬：農林水産課 Tel 52・11111

(内線5142)

住用：産業建設課 Tel 69・21111

(内線2402)
笠利：農林水産課 Tel 63・11111
(内線3082)

7月号でもお知らせのとおり、農業用廃プラスチック類の回収を実施しますので適正処理にご協力ください。

【回収日時・場所】

8月18日(木) 9時～16時

名瀬・笠利・あまみ農協各支所
住用：旧あまみ農協支所

【回収費用】

1kgあたり60円(農家負担)

※必ず印鑑をお持ちください。

※農薬の空容器はラベルを外してお持ちください。

※野焼・不法投棄は法律で禁止されています。

【事務局】あまみ農協大島事業本部経済課 Tel 53・30000

(大島本島地域農業用廃プラスチック類適正処理推進協議会)

8月は人権同和問題啓発強化月間

名瀬：市民課 Tel 52・11111

住用：市民福祉課 Tel 69・21111

笠利：市民課 Tel 63・11111

「人権」は、すべての人が生まれながらに持っている人間が人間らしく生きていくための誰からも侵されない基本的な権利であり、また個人として尊重され、安全で安心して生活を送るために欠くことのできない権利です。

全ての人の人権が尊重される社会づくりのためには、私たち一人ひとりが自分の人権だけではなく、他人の人権についても正しく理解し一人ひとりの多様性を認め合うことが大切です。

この機会に、あなたの身近なことから人権について考え、そして行動しましょう。

令和4年度奄美市戦没者慰霊祭

名瀬：福祉政策課 Tel 52・11111

(内線5005)

住用：市民福祉課 Tel 69・21111
(内線2320)

奄美市職員採用試験の応募は8月19日まで!

※詳細は先月号(7月号)の奄美市だより、もしくは奄美市ホームページをご確認ください。

原則インターネットによる申込みとなります。
ホームページ内受験申込みフォームからご応募ください。



【第一次試験予定日】

令和4年9月18日(日)

【応募受付期間】

令和4年8月19日(金)まで

【お問い合わせ先】

名瀬総合支所総務課職員係
TEL: 0997-52-1111 (内線 5408)



※自然災害や新型コロナウイルス感染症対策等により試験実施の変更等を行う場合は、奄美市ホームページ等でお知らせいたしますのでご確認ください。

「奄美市だより・ラジオ版」をあまみエフエムで放送しています!(月)土は朝・昼・晩、日は昼・晩 FMラジオで77.7MHzをお聞きください。

今日の我が国の平和と繁栄の礎となった戦没者等の尊い犠牲に思いをいたし、追悼の意を表するため、奄美市戦没者慰霊祭を挙行いたします。8月15日(月)正午にサイレンを吹聴しますの

で、戦没者のご冥福をお祈りするため、黙とうを捧げてくださいますようお願いいたします。

※新型コロナウイルス感染症拡大防止の観点から、慰霊祭は規模縮小し、関係団体のみで行います。

【名瀬】名瀬総合支所5階大会議室
8月15日(月) 11時半～12時半

【住用】住用総合支所3階大会議室
8月15日(月) 10時15分～10時45分

【追悼式参列遺族の募集】

福祉政策課 Tel 52・11111
(内線5005)

鹿兒島県出身沖縄戦没者追悼式参列遺族の募集

今日の日が、沖縄及び沖縄近海での戦闘において亡くなられた本県出身戦没者の御霊に追悼の誠をささげ、平和を祈念するため、「鹿兒島県出身沖縄戦没者追悼式」式典に参列していただく遺族の方を募集します。

【日程】11月14日(月)～15日(火)

【場所】鹿兒島霊園(沖縄県糸満市平和祈念公園内 摩文仁の丘)

【対象者】沖縄及び沖縄近海での戦闘で戦没した方で「鹿兒島県出身沖縄地域戦没者名簿」に記載されている方の配偶者及び三親等内のご遺族で、原則として県内居住者の方

【申込期間】8月31日(水)

【参加費用】参列遺族の旅費は県が負担しますが、自己負担あり

【募集人員】9人(県内全体で)

※申込み多数の場合は選考となります

合同企業説明会・ドローン操縦セミナー 開催!

●移住相談会×あまみ JOB フェア (合同企業説明会) in 東京 参加者募集のお知らせ

首都圏の移住希望の求職者 (I ターン・U ターン) を対象に移住相談会と合同企業説明会を同時開催します。ご家族やお知り合いの方で、ご興味のある方がいましたらご案内ください。

【対象】・奄美大島に移住を希望されている方
・奄美大島でのお仕事を探されている方

【日程】令和4年10月1日(土)

【場所】ヒートウェーブレンタルルーム

(東京都新宿区歌舞伎町 2-46-5KM ビル)

【申し込み方法】奄美大島雇用創造協議会のホームページをご確認ください。

【応募締切】令和4年9月7日(水)

●ドローン操縦セミナー受講事業所募集のお知らせ

事業所向けのドローン操縦セミナーを開催します。ご希望の事業所はホームページにて詳細をご確認の上、お申し込みください。

【対象】観光関連事業所・情報サービス業等

【日程】令和4年9月7日(水)～11日(日)

【申し込み方法】奄美大島雇用創造協議会のホームページをご確認ください。

【応募締切】令和4年8月17日(水)

【お問い合わせ先】

奄美大島雇用創造協議会 ☎ 58-8083

✉ info@amami-ksk.com



▲奄美大島雇用創造協議会ホームページ

職場見学バスツアー 受け入れ事業所の募集

求職者と事業所をつなげるイベントを開催します。事業所に訪問し、担当者と直接話すことで、仕事内容や環境・雰囲気など求人票では伝わりづらい事業所の魅力を伝え、就職を促進します。受け入れ事業所を現在募集中です。

【対象】ハローワークに求人票を掲載している事業所

【日程】令和4年11月9日(水)～11日(金)

【コース】

①子育て世代の求職者コース

②現役世代(60歳以上)の求職者コース

③移住希望の求職者コース

【応募締切】令和4年8月31日(水)

【申し込み方法】ホームページの申し込み用紙をダウンロードの上、メールかFAXにてお申し込みください。詳細はホームページをご確認ください。

【申し込み・お問い合わせ先】

商工政策課 しごと政策係 ☎ 52-1127

✉ work@city.amami.lg.jp



▲奄美市ホームページ



配慮を必要としている方のための「ヘルプマーク」・「ヘルプカード」の普及に取り組んでいます。

○ヘルプマーク・ヘルプカードとは

援助や配慮を必要としていることが外からは分からない方々が、周囲の方に配慮を必要としていることを知らせることで、援助が得やすくなることを目的としたものです。

○ヘルプマーク・ヘルプカードを見かけたら

バスの中で席をゆずる、商業施設等で声をかける、災害時は安全に避難するための支援を行うなど、思いやりのある行動をお願いします。

○配布対象者

ヘルプマーク・ヘルプカードの所持希望者
(障がいの有無は問わず、高齢者や妊婦などにも配布できます。)

○配布方法

各支所の障害福祉担当窓口にて配布しています。

配布の際に、「ヘルプマーク・ヘルプカード交付に係るアンケート」を記入していただきます。申込者のご家族や支援者が代理で受け取ることができます。



【配布窓口】名瀬：福祉政策課 障害福祉係 ☎ 52-1111 (内線 5006)

住用：市民福祉課 福祉係 ☎ 69-2111 (内線 2324) / 笠利：いきいき健康課 福祉係 ☎ 63-1111 (内線 3131)

健診を受ける人、年々増加中! 今年もあなたも「健診」受けてみませんか。

奄美市では、先月からミニ人間ドック検診が始まりました。皆さん「健診」受けていますか？

「長寿の島」と言われてきた奄美は、「健康で長生き」というイメージがありますが、実はそうではありません。



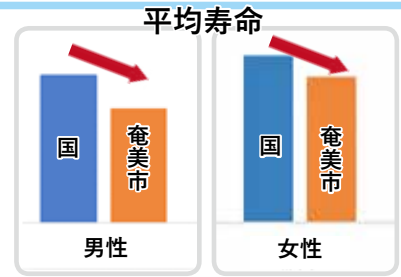
今月の保健師



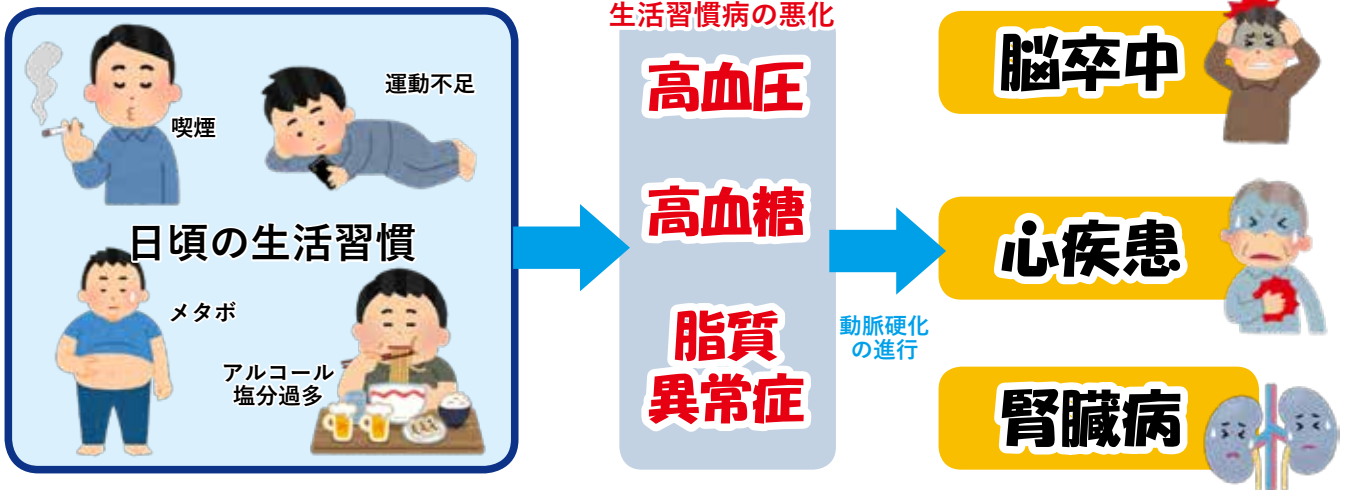
窪山 なぎさ

●奄美は長寿の島?!

- ・平均寿命は国より低い。
- ・男性の65歳以下で亡くなる割合（早世率）も国や県より高い。
- ・男性の平均寿命は、全国1,888ある市町村の中で、ワースト18位。



●多くの病気は、肥満や生活習慣病からつながっています!



不摂生な食事や運動不足などから生活習慣病になり、動脈硬化が少しずつ進行し、合併症を引き起こします。しかし!多くの病気は生活習慣を見直すことで『予防』することができます。

奄美市では、疾病の予防や早期発見のために、ミニ人間ドック検診を実施しています。



健診を受けることから、健康づくりへの第1歩!

奄美市では9/1までミニ人間ドック検診実施中です!

詳しくは、奄美市ホームページ、または受診票と同封されたチラシをご覧ください。



※名瀬地区は予約が必要です。

予約方法は
電話または、
インターネット
から



※各教室や講座は新型コロナウイルスの感染状況等によって内容の変更や中止の場合もあります。

子どもクッキングのお知らせ♪ かんたん! パッククッキング!

災害などの非常時に備え、ポリ袋を利用した簡単な調理をしてみませんか?

参加希望の方は下記問い合わせ先までお申し込みください。



- 【日程】 令和4年8月19日(金)
- 【時間】 11:00~13:30 (10:45受付開始)
- 【場所】 名瀬公民館3階調理室(旧・金久地区分館)
- 【対象】 奄美市内の小学4~6年生 10名
- 【締め切り】 8月10日(水)
- 【メニュー】 やきとり丼、メロンパン風トースト
- 【参加費】 無料
- 【持ってくるもの】 エプロン・三角巾(給食着でも可) マスク着用、自宅での体温測定をお願いします。
- ※アレルギーがある方は申込み時にお伝えください。
- 【申し込み・お問い合わせ先】
健康増進課 予防係(担当:前田)
☎ 52-1111(内線 5059)

就学時健康診断日程

令和5年度にお子さん(平成28年4月2日~平成29年4月1日生まれ)が小学校へ入学予定の保護者宛に、就学時健康診断の通知書を配付いたします。



※実施日に受診できない方は、他の校区の日程を受診することができます。(受診日変更の事前連絡は不要です)

	小学校名	実施日	受付	実施場所
名瀬	名瀬・伊津部・芦花部	10/4(火)	13:00	奄美振興会館(奄美文化センター)
	奄美・小湊・大川・崎原	10/5(水)		
	朝日	10/6(木)		
	小宿・知根	10/7(金)		
住用	住用・東城・市	10/4(火) 10/7(金)	13:00	奄美振興会館(奄美文化センター) ※名瀬地区と合同実施
笠利	赤木名・屋仁・佐仁・笠利・宇宿・節田・緑が丘・手花部	9/21(水)	14:15	太陽が丘体育館・農村環境改善センター

奄美市教育委員会学校教育課 ☎ 52-1128(直通)
住用地域教育課 ☎ 69-2111(内線 2501・2503)
笠利地域教育課 ☎ 63-1111(内線 3022)

たまったポイントを 検診会場で商品券と交換!

市の検診や健康教室に参加するとポイントが貯まる「健康づくりポイント事業」からのお知らせです。現在実施中の「ミニ人間ドック検診」で、市内アーケード街やその周辺のお店で使える「通り会連合会商品券」と交換できます!



10ポイント貯まっていたけどなかなか交換に行けなかった~という方は、この機会にぜひ検診を受けて、その場で商品券ゲット!!
※検診の際、カードを忘れずにお持ちください。

初めての方も10ポイント貯まるチャンスあり!
ミニ人間ドック検診で(特定健診・胃がん・肺がん・大腸がん・腹部超音波・前立腺がん・肝炎ウイルス検査)全て受けると、最大8Pたまると!!結果報告会にも参加すると、10P!!

健康増進課 ☎ 52-1111(内線 5051)

奄美市認知症の人と家族と支援者の会 まーじんま 8月例会

「同じ話を何度も繰り返す」、「また捜し物」と日々の介護のやり取りの中でイライラしていませんか? 「認知症の人と一緒に生きる」(DVD)を皆で一緒に見てみましょう! なにかいい知恵が見つかるかもしれません。そして、一緒に語り合ってみませんか。どなたでもご自由に参加されてください。

【日時】 8月20日(土) 午後2時~午後3時半

【場所】 AiAiひろば 2階

【内容】 認知症の人と一緒に生きる(DVD鑑賞)・ハーモニカ・レクリエーション・ムンバナシ(語らい)
●認知症・介護の悩みを相談できる場所です。
●「この先どうなるか不安…」 「この思いを誰もわかってくれない」 「誰かに聞いてほしい」 など悩んでいるのはあなただけではありません。肩の荷を少しおろしてみましょう。



【申し込み・お問い合わせ先】
名瀬地域包括支援センター
☎ 52-1111(内線 5033・5037) 57-0167(直通)

※自宅で体温計測をし、マスク着用でお越しください。体温が平熱より高い時、体調が悪い時は、参加をお控えください。

65歳～75歳の皆さま!

ココトレクラブ 参加者大募集

「運動しないといけないとは分かっているけど、なかなか気が進まない…」 「努力しているはずなのに、膝・肩・腰が痛いな…」 と思っている方はいませんか。ココトレクラブはストレッチや筋力トレーニングで身体を整えていく教室です。これからの元気な毎日のためにぜひ参加してみませんか。



【対象】 65歳以上 75歳未満で介護認定のない方

【日程】 9月6日～11月22日 (全12回)
毎週火曜日 午前9時半～11時半

【場所】 老人福祉会館2階(長浜町)

【内容】 ストレッチや筋肉トレーニングなど

【講師】 アクアクラブ スタッフ

【定員】 13名

【参加費】 1回200円(入館料)

【準備するもの】 動きやすい服装、室内靴、飲み物、タオル

【締め切り】 令和4年8月23日(火)

【申し込み・お問い合わせ先】 高齢者福祉課
☎ 52-1111 (内線 5037) / ☎ 57-0167 (直通)

65歳以上の方必見!

元気アップ教室 参加者募集!

「歩く速度が最近遅くなった」「つまづく事が増えた」「ペットボトルの蓋が開けにくくなった」など、コロナで外出機会が減り筋力低下等気になる事はありませんか? 元気アップ教室は、座った姿勢で無理なく体を動かし体力アップを目指す教室です。いきいき元気な毎日を過ごすことを目指して、教室に参加してみませんか。

チェックしてみてください!

- 階段は手すりをつかまらなると上れない
- 椅子から立ち上がる時、何かにつかまる
- 15分続けて歩けない
- この1年間で転んだ
- 転倒に対する不安がある
- 膝や腰の痛みがある

※6項目中3項目当てはまる方が対象です。

【日程】 9月13日～12月13日 (全14回)
毎週火曜日 13時半～15時半

【場所】 アクアクラブ
(鳩浜町益田泌尿器医院隣接)

【参加料】 無料

【参加人数】 1グループ16名

※自宅周辺へ送迎いたします。

興味のある方は、ぜひお問い合わせください!

【申し込み・お問い合わせ先】

高齢者福祉課 ☎ 52-1111 (内線 5033・5037)
☎ 57-0167 (直通)



かんたん!おいしい! 朝ごはんレシピ

偶数月掲載
Vol.8



トマトチーズトースト

<材料>

- | | | | |
|------------|----|-------------|----|
| ・食パン …………… | 2枚 | ・スライスチーズ …… | 2枚 |
| ・ハム …………… | 2枚 | ・パセリ …………… | 適量 |
| ・トマト …………… | 1個 | | |

<作り方>

- ① トマトは薄くスライスする。
- ② 食パンにハムをしき、トマトをのせ、上からチーズをのせる。
- ③ トースターで焼く。(※それぞれのご家庭の焼き時間に合わせてください)
- ④ 上からパセリを散らす。

※パセリは乾燥パセリを使ってもOKです♪

お好みでブラックペッパーをかけても美味しいです♪



奄美市新型コロナウイルスワクチン接種推進室より

新型コロナウイルスワクチン 4回目接種が始まっています！

18歳以上59歳未満の基礎疾患を有する方のうち、4回目接種を希望される方は、接種券の申請が必要です！申請方法は以下の3点です。

1. 電子申請（24時間受付）▶
※マイナンバーカード不要
2. 各総合支所での窓口申請
3. 集団接種会場での窓口申請
※集団接種開催時のみ



※キャンセル枠内で当日ワクチン接種可申請方法の2と3は本人確認できるものをお持ちください。

【注意】60歳以上の方は、3回目接種から5か月経過前に順次郵送しております。（7月7日時点の情報です）

▼お問い合わせ先

- 予約に関するお問い合わせ
→奄美市ワクチン接種コールセンター
0997-52-1479
- 接種手続きに関するお問い合わせ
→奄美市新型コロナウイルスワクチン接種推進室
0997-69-3747

● 関連情報

最新情報につきましては、ホームページをご確認ください。



◀奄美市
ホームページ

1～3回目接種がまだの方へ（特に若い世代）

現在、新型コロナウイルスが若い方を中心に感染拡大傾向にあります。

感染予防や重症化予防のため、ワクチン接種を検討をお願いします。接種希望の方は、集団接種及び個別接種で接種可能です。集団接種の日程や個別接種実施医療機関は、奄美市ホームページをご確認ください。

各予約方法については、下記をご確認ください。

○ 集団接種

1. 奄美市ワクチン接種コールセンター
0997-52-1479（平日9時～17時）
2. 3回目接種の方
Web予約（24時間受付）



※4回目接種の方は、こちらからは予約できません。

○ 個別接種▶



電子申請について▶

転入の方や、接種券を紛失された方、ワクチン接種証明書発行をご希望の方は、奄美市ホームページまたは二次元コードから各種申請ができます。（24時間受付）

※ここでは集団接種の予約はできません。

一生に一度、肝炎検査！まだ「肝炎ウイルス検査」を受けたことがない、受けたことを覚えてない皆様へ

「ウイルス性肝炎」とは…「肝炎ウイルス」に感染して肝臓の細胞が壊れていく病気です。この病気になると、徐々に肝臓の機能が失われ、最後には「肝硬変」や「肝がん」になることがあります。B型およびC型肝炎ウイルス患者・感染者は300万人を超えると推測されており、国内最大級の感染症とも言われていますが、適切な健康管理と治療によって肝硬変や肝がんへ移行するのを防ぐことができます。

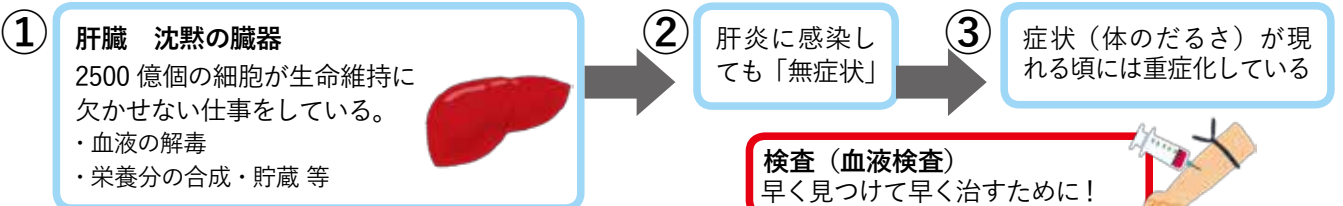
（参考）知って、肝炎プロジェクト 厚生労働省ホームページ
鹿児島県ホームページ 肝炎関連情報 B型・C型肝炎検査受診について

検査を受けるには？

- 奄美市のミニ人間ドック検診
（対象）奄美市民。過去に奄美市検診で検査歴がない方
（料金）無料または600円
- 鹿児島県内の各保健所
および各医療機関
（料金）初回に限り無料
（※）これまで検査を受けたことがなく、感染の心配がある方は、早めに検査を受けることをお勧めします。



鹿児島県ホームページ
肝炎関連情報▲



健康増進課 ☎ 52-1111（内線 5053）



私を取り組む健康づくり

～ 実行委員 長田大樹さん

「生活習慣病」糖尿病「高血圧」…
こんな言葉が多く耳に入ってきたら黄色信号。

僕もやっついていて、皆様にもぜひやって欲しい運動は、「昼食後の20～30分の有酸素運動」です。空腹状態から食事を摂ると急激に血糖値が上がります、これを「血糖値スパイク」と言います。血糖値の上昇を低く抑えるためには、食後の有酸素運動が効果的です。外でもいい、職場の階段でもOK。廊下でも、息が上がらない程度に自分のペースで優しく始めてみましょう！



※D-1プロジェクトでは、みんなが健康なまねを目指して、行政と住民代表と一緒に奄美市の健康づくりを考えています。

健康増進課 ☎52・1111

小湊港祭り

小湊町内会主催の小湊港祭りが3年ぶりに開催されました。オープニングでは奄美看護福祉専門学生によるエイサーも披露。恒例の舟こぎ競争では、老若男女問わず笑顔で応援する姿が印象的でした。



奄美市の市民便利帳をダウンロードできます

奄美市の暮らしに関する主な手続きや各種制度、相談窓口を掲載した「市民便利帳」をPDFファイルで提供しています。

ダウンロードは下記リンク先をご確認ください。

<https://www.city.amami.lg.jp/kikaku/benri.html>

(※冊子をご希望の方は、お手数ですが奄美市役所企画調整課までお尋ねください。なお、数に限りがありますので、あらかじめご了承ください。)

【お問い合わせ先】

企画調整課 52-1111 (内線 5424・5425)



福祉政策課からのお知らせ

普段忙しい方は、ぜひこの機会にお越しください。▼8月3日(水)10時～12時、13時～16時
ハローワーク名瀬 ☎ 52-4611

子ども医療費助成制度

高校生（18歳に達する日以降最初の3月31日まで）の児童を対象に、自己負担した保険診療分の医療費を助成します。

保険証と一緒に受給者証（※①）を窓口でご提示ください。最短で2ヵ月後に登録口座へ振り込みます。本制度は、令和3年4月から高校卒業年齢相当まで対象となりました。受給者証をお持ちでない方は、お早めにお手続きをお願いします。

非課税世帯は、窓口での支払いが無料になります。対象の方へは、7月末に受給者証（※②）を発送しています。

以下の世帯は対象外です。

- (1) R4年度住民税課税世帯
- (2) 未申告者がいる世帯
- (3) R4年1月以降の転入により課税状況が不明の世帯
- (4) 保険証の被保険者が市外にあり、正確な世帯課税状況が不明の場合

※①子ども医療費受給資格者証
窓口での支払いが必要
(保険証と同じサイズ)



※②子ども医療費受給資格者証
(現物給付)
窓口での支払いが無料
(ハガキよりやや小さいサイズ)



ご存知ですか？ 母子生活支援施設 ひまわり寮 (奄美市名瀬柳町6番1号)



子育て支援を進めながら、母子の生活と自立を支援します。

【利用できる方】

※次の方が子どもと一緒に利用できます。

- ・18歳未満の子どもを養育している母子家庭の女性
- ・離婚の届出ができない事情等で、母子に準ずる家庭の女性

【利用料】市町村民税にに応じて決定

※光熱水費は自己負担

【利用するには】入所のご相談は福祉政策課で受けています。施設見学も随時受け付けていますので、お気軽にご相談ください。

福祉政策課 社会福祉係 ☎ 52-1111 (内線 5003)

奄美市子ども家庭総合支援拠点

令和4年4月に、「奄美市子ども家庭総合支援拠点」を設置しました。

子ども家庭総合支援拠点では、家庭児童相談室、子育て世代包括支援センターと連携して、子どもが、心身ともに健やかに成長されるよう、子ども及び妊産婦のお悩みについて一緒に解決の方法を考えて行きます。

相談は無料でプライバシーは厳守いたします。必要に応じて専門機関と連携して解決を目指します。どんな小さなことでも気になることがある時はご相談ください。

《相談先》

奄美市役所福祉政策課内 子ども家庭総合支援拠点

電話 0997-52-1111 (内線 5004)

児童扶養手当・特別児童扶養手当受給者の皆様へ重要なお知らせ

現況届・所得状況届 をご提出ください



8月は現況届（児童扶養手当）・所得状況届（特別児童扶養手当）の提出月です。届出をしないと手当の支給に影響が出ますので、8月中旬に手続きをお願いします。

※該当する方へ通知書を送付しますので、中身を確認のうえ必要書類をそろえてお越しください。

【優先受付期間】

児童扶養手当 8/1 (月) ~ 16 (火)

特別児童扶養手当 8/17 (水) ~ 8/31 (水)

8:30 ~ 17:15 (土日除く)

※ 8/9 (火) ~ 16 (火) : 名瀬地区は 19 時まで受付

【お持ちいただくもの】

通知書・証書・その他必要書類

名瀬：福祉政策課 こども未来係 ☎ 52-1111 (内線 5012)

住用：市民福祉課 福祉係 ☎ 69-2111 (内線 2324)

笠利：いきいき健康課 介護福祉係 ☎ 63-1111 (内線 3123)

子育て世帯生活支援特別給付金について ~ 子育て世帯の皆様へ重要なお知らせ ~

新型コロナの影響による経済支援として、18歳（一定の障害のある20歳）までの児童（以下「児童」）を監護している低所得の子育て世帯に対して、「奄美市子育て世帯生活支援特別給付金」を支給しています。

※令和4年4月分児童扶養手当受給者には、6/24支給済

※令和4年4月分児童手当受給者のうち非課税世帯には、7/22支給済

下記の対象者は、申請が必要ですので内容をご確認ください。

◆ひとり親世帯の方

令和4年4月分児童扶養手当を受給していない方のうち

- ① 遺族年金や障害年金等を受給している方で、令和2年中の収入等が児童扶養手当の所得上限以下の方
- ② 児童扶養手当の所得上限を超えている方や4月以降に離婚等でひとり親となった方で、新型コロナの影響により家計が急変し、直近の収入等が児童扶養手当の所得上限以下となる見込みの方

◆ひとり親世帯以外の子育て世帯の方

- ① H16.4.2 ~ H19.4.1 生まれの児童のみを監護している方や、公務員で児童を監護している方で、令和4年度住民税非

課税の方

- ② 児童を監護している方で、令和4年度住民税課税であるが、新型コロナの影響で、直近の収入等が住民税非課税相当額まで減少する見込みの方

奄美市役所

「子育て世帯生活支援特別給付金」窓口

名瀬：福祉政策課：52-1160

住用：市民福祉課：69-2111

笠利：いきいき健康課：63-2299



奄美大島世界遺産センター オープン

奄美の良さを再認識していただき、持続可能な利用を促進するための拠点施設「奄美大島世界遺産センター」が世界自然遺産登録から1年となる令和4年7月26日、奄美市住用町にオープンしました。入館料は無料です。

この施設を通じて、世界自然遺産としての価値や奄美大島の魅力をより多くの方に感じていただけたら幸いです。



【施設外観】



◀迫力満点の大スクリーンでの映像、希少な動植物のはく製・精巧に作られたレプリカで奄美の大自然を紹介。昼・夜各15分、1日を30分にギュッと凝縮してお届けします。住民でもなかなか見ることのない夜中の奄美の自然をここで感じてみてください。施設内では、ハブに怯える必要もありませんよ！

奄美大島の成り立ちや、ここにしかない自然に触れることで実際のフィールド（森の中）に入り込んで散策する楽しみを疑似体験できる、新しい体験型展示となっています。

【奄美大島世界遺産センターの主な役割】

- ①常設展示：奄美の台地の成り立ちや生き物の紹介、生命の脈わいに触れる疑似体験型展示、自然に密着した生活文化の紹介 など
- ②案内業務：奄美大島内の自然体験、観察ルートの周知など
- ③情報収集：開花の見どころや、環境文化行事等の開催情報の収集
- ④情報発信：ホームページや SNS を活用、ニュースレター（仮）の配布、など



flat

施設内の店舗「フラット」では、アウトドアグッズやシューズ等を販売しています。



案内・注意事項

- ・展示室は各自ご自由にご見学ください。
- ・展示物に手を触れないようにお願いします。
- ・団体のお客様は、なるべくお早めにご予約をお願いします。

公式Twitterで
情報を発信します。
フォローよろしく
お願いします。▶



観光でも十分楽しめる
内容となっております。
多くの方々のご来館を
お待ちしております。きっと
奄美愛が高まりますよ！

【運営スタッフからのメッセージ】



当センターを利用する
ことで、奄美大島の世界
自然遺産登録地としての
価値や魅力を感じていた
だき、お一人おひとりが、
自分に何ができるのか、
改めて考えるきっかけに
していただけるような施
設を目指します！

名称：奄美大島世界遺産センター（2022年7月26日オープン）

所在地：奄美市住用町大字石原467番1

電話：0997-69-2281 FAX:0997-69-2282

利用案内 開館時間 午前9時～午後5時（最終入場午後4時30分）

入館料 無料

休館日 平日木曜日 年末年始（12/29～1/3）

管理運営 奄美大島世界遺産センター管理運営協議会

奄美大島5市町村、環境省、鹿児島県、物販事業者



Amami-Oshima
World Heritage Conservation Center

奄美大島世界遺産センター

水道管布設替工事のお知らせ

奄美市では老朽化した水道管の耐震化等を目的とした布設替工事を下記区間において計画しております。工事に際し、交通規制等によりご迷惑をおかけしますが、騒音対策や安全管理に努め施工をおこないますので市民の皆様には、ご理解とご協力をお願い致します。



工事区間①:令和4年8月上旬～令和5年3月上旬(予定)
工事区間②:令和4年12月上旬～令和5年6月下旬(予定)
※工事場所の近隣にお住まいの方には、着工前に工事のお知らせを配布します。

水道課 施設給水係 ☎ 52-1176 (内線 5341)

在宅高齢者転倒予防住宅改修費助成事業をご存じですか？

高齢者の在宅での生活を支援する為、住宅改修の一部を支援いたします。



【対象】

- ・介護認定を受けていない(受ける予定もない)奄美市在住の65歳以上の方
- ・心身の状態を確認する基本チェックリストで3項目以上該当する方

※介護保険料、市税の滞納がある方は受けられません。

【対象となる改修工事】

①手すりの設置②踏み台の設置③スロープの設置

【費用】

補助率:費用の9割(自己負担額1割)

助成限度額:5万円

※助成額が5万円に達するまで、何度でも利用できます。

【お問い合わせ先】

名瀬地域包括支援センター ☎ 52-1165

住用地域包括支援センター ☎ 69-2111 (内線 2323)

笠利地域包括支援センター ☎ 63-2299

水道管の漏水調査実施

安定した水の供給を維持するために、水道管の漏水調査を実施します。

漏水調査とは、水道管の水漏れを水道メータ及び止水栓等で音を聞き、漏水を発見する作業です。水道メータ及び止水栓が宅地内にある場合は、調査員が、宅地内に立ち入ることとなりますので皆様のご理解、ご協力お願い致します。

【履行場所】奄美市名瀬地内 一円

【期間】令和4年6月27日～令和5年3月31日



(調査区域)

※水道管の老朽化による突発的な漏水等により緊急工事を実施する事があります。事前に広報等でお知らせをおこなっていますが、場合によっては断水の可能性があります。ご理解とご協力をお願い致します。

【お問い合わせ先】

水道課 施設給水係 ☎ 0997-52-1142

有限会社サンロック ☎ 0994-32-1387



毎年8月・12月は県下一斉 国保税滞納整理強化月間

毎年8月・12月は国保税の徴収強化に取り組んでいます。期間中は各支所で滞納者への夜間・休日訪問を行い、悪質な滞納者に対しては、税の公正・公平の観点から給与・預金・保険及び不動産等の処分や自動車のタイヤロックを行います。

納税相談も行っていますので各支所窓口へお越しください。皆様のご理解ご協力をお願いします。



保険税と納め方

名瀬:国保年金課 ☎ 52-1111 (内線 5252)

住用:市民福祉課 ☎ 69-2111 (内線 2311)

笠利:市民課 ☎ 63-1111 (内線 3036)

固定資産税関連のお知らせ

▼被災家屋は減免対象となる場合があります

台風などの自然災害により建物の約2割以上が損壊または使用不能となった家屋は固定資産税の減免対象となります。減免は被災後1年以内の税額のうち減免申請をされた時点で



納期未到来の分となり、減免申請には申請書と「り災証明書」が必要です。



※り災証明が発行されても減免対象にならない場合があります。

※申請後に改めて現地確認を行い、減免対象となるか判断します。

※被災後、修繕前の写真（被害状況・被害割合が明確にわかるもの）を必ず撮影してください。

▲固定資産税
▲自然災害による税の減税・免除

▼土地利用の変更があった方はご連絡ください

下記の場合には、令和4年12月23日までに各支所担当へご連絡ください。

- ・住宅用地に建っている家屋の全部または一部の用途を変更したとき（例：店舗から住宅、又は住宅から店舗）
- ・住宅用地の全部または一部を住宅の敷地以外の目的に利用するとき（例：店舗、事務所、有料駐車場など）

▼新築・増築・取り壊し時はご連絡ください

適正な課税のため、家屋を「新築」「増築」「取り壊し」したときは各支所担当へご連絡ください。

取り壊し：家屋を1月2日以降に「取り壊し」した場合は、その1年は課税されます（連絡を受け職員が確認した時点での滅失となります）。

※ご不明な点は下記へお問い合わせください。

名瀬：税務課 固定資産税係 ☎ 52-1111
（内線 5216～5218）

住用：市民福祉課 市民サービス係 ☎ 69-2111
（内線 2310・2311）

笠利：市民課 国保税務係 ☎ 63-1111
（内線 3032）

道路の使用に関するお知らせ

▼8月は「道路ふれあい月間」

最近、自転車・オートバイの違法駐輪や道路への放置車両が多く見受けられます。特に、子ども・お年寄り・目の不自由な人などにとって大変危険です。道路の穴（陥没）・段差・側溝の蓋版の破損やガードパイプの腐食など、お気づきの点がありましたらご連絡ください。

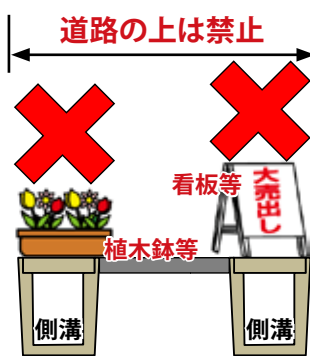


8月10日は「道の日」



▼道路の適正な使用について

道路上に「プランター」「自転車等」や「敷地との段差解消のための鉄板やブロックなどの構造物」が数多く見受けられます。これらの設置により歩行者や自転車・バイク等の転倒事故が発生した場合、設置した人に事故の責任が及ぶ



可能性があります。また道路交通にも支障をきたします。

道路は本来、歩行者や車両が通行するために設けられています。安全のためにも路上に商品や看板等を置かないでください。道路の上空でも看板や日よけ等の設置には許可が必要です。住民や利用者の方々が安全に安心して道路を利用できるよう、設置物の整理にご協力をお願いします。

名瀬：土木課 ☎ 52-1111（内線 5471～5473）

住用：産業建設課 ☎ 69-2111（内線 2410・2411）

笠利：建設課 ☎ 63-1111（内線 3051）

国民健康保険からのお知らせ～限度額適用・標準負担額減額認定証の切替～

▼限度額適用・標準負担額減額認定証

医療費の自己負担が高額になる時に、医療機関窓口での支払い額を自己負担限度額に抑えるために保険証と一緒に提示するものです。入院・外来・調剤薬局・歯科いずれでも使えます。



自己負担限度額は、世帯の所得により決まりますが、70歳以上の一部の方は、認定証が不要となります。認定証（令和4年8月1日～令和5年7月31日）が必要な方は、右記へお問い合わせの上、窓口で申請してください。



令和3年度の認定証をお持ちの方で令和4年度分の交付対象となる方には、7月下旬に申請案内を郵送しています。

※申請に必要なもの：保険証・代理申請の場合は、代理人の身分証明となるもの

※住民税非課税世帯で、申請より過去1年間に合わせて90日を超える入院があつた方は、入院時食事代の減額申請が可能です。病院から発行された入院の領収書または90日を超えて入院していたことがわかる証明書もあわせてお持ちください。



名瀬：国保年金課 ☎ 52-1111（内線 5243）

住用：市民福祉課 ☎ 69-2111（内線 2312）

笠利：市民課 ☎ 63-1111（内線 3035）

第17回「住みよい環境を守る」標語・ポスター作品展表彰式



入賞作品は奄美市ホームページに掲載していますのでぜひご覧ください。

URL <https://www.city.amami.lg.jp/kankyo/sumiyoi.html>

◀こちらの二次元コードを読み取るとご覧いただけます。

自然保護・生活環境・地球温暖化防止等に対する市民の理解と意識啓発及び環境教育の推進を図ることを目的に、市内の小・中学校生徒から募集した標語・ポスターの作品展の実施と、最優秀賞受賞者の表彰式をとり行いました。表彰式に参加した生徒のみなさんは、保護者の皆様が見守る中、笑顔で賞状を受け取っていました。

今後とも、環境保護へのご理解とご協力をよろしくお願いいたします。

環境対策課 生活衛生係 ☎ 52-1111 (内線 5322)

夜間中学に関するニーズ調査の実施について

夜間中学に関する具体的なニーズを把握するための調査が実施されます。興味や関心がある方は、ホームページ、または県や市の関係機関に配布されている調査用紙にてご回答をお願いします。

【期間】7月1日(金)～8月19日(金)

【鹿児島県教育委員会ホームページ】

(「夜間中学鹿児島」で検索)

<https://www.pref.kagoshima.jp/ba04/yakanchugaku.html>

【奄美市ホームページ】※詳しくはこちら

<https://www.city.amami.lg.jp>

(奄美市HP→教育・文化→教育→夜間中学)

◎夜間中学とは…義務教育を修了しないまま学齢を経過した方、不登校など様々な事情により十分な教育を受けられないまま中学校を卒業した方、外国籍で本国や日本で十分に義務教育が受けられなかった方等の教育を受ける機会を実質的に保障するため、重要な役割を果たすものです。

持続可能なシマづくり
～みんなて考えよう 奄美市のSDGs～
身近に感じるSDGsの一コマ募集
日々の暮らしの中でSDGsを意識するきっかけづくりとして、SDGsに取り組んでいることがわかる写真を募集しています。
応募は下記リンク先をご確認ください。
<https://logoform.jp/form/3bCu/111634>

【受付時間】平日・土曜日
午後7時～翌朝午前8時

【小児救急電話相談】を開設しています。

【小児救急電話相談の案内】

県庁子ども家庭課

099・286・2763

※その他の行動については、県ホームページをご覧ください。

（「かごしま県民運動」で検索）

・豊かな郷土の環境づくりのため、地域活動やボランティアに取り組み。

・身の回りの動物や植物などの自然観察を行い、将来の環境について考える。

・野生生物は採取せず、見て楽しむ。

・キャンプや登山など自然と触れ合う際は、空き缶などのごみを持ち帰る。

・次への行動に取り組んでみましょう。

・キャンプや登山など自然と触れ合う際は、空き缶などのごみを持ち帰る。

・次への行動に取り組んでみましょう。

県庁環境林務課地球温暖化対策室

099・286・2586

鹿児島県では、地球環境の保全に取り組む、かけがえのない地球環境を守り育て、次の世代に引き継いでいく「地球環境を守るかごしま県民運動」を展開しています。皆さんも、次の行動に取り組んでみましょう。

【電話番号】(携帯電話からも利用可) #80000番または

099・254・1186

※あくまで電話相談であり、判断の参考としてもらうための助言となります。

【児童相談所虐待対応ダイヤル】189(いちばやく)へかけると、お住まいの地域の児童相談所につながります。(365日、24時間対応。通話料・無料 ※一部のIP電話からはつながりません。)

※匿名での連絡も可能です。

【24時間親家庭等就業・自立支援センター】

ひとり親家庭等就業・自立支援センター

099・286・2771

センターでは、ひとり親家庭等の自立を支援するため、就業に関する相談やパソコン、医療事務などの就業支援講習会の他、弁護士等による養育費等の相談を行っています。相談費用は無料となっております。相談費用は無料となっております。希望の方、悩みや不安を抱えている方など、ぜひ、ご活用ください。

【受付時間】月～金

午前8時半～午後5時
(弁護士による法律相談は要予約)



アヤビキ日記

「モンガラパラダイス」

奄美海洋展示館 Tel 55-6000



かりり

モンガラとはモンガラカワハギ科の属する魚の総称で、奄美大島などのサンゴ礁域に多く生息します。カワハギに近い仲間楕円形のフォルムにかわいらしいおちよぼ口が特徴の魚です。現在、展示館では5種類ほどを展示しています。特に大水槽にはアカモンガラ、クロモンガラ、クマドリなど種類が多く見えたえ十分で、大水槽全体の魚の半分ほどの割合をモンガラが占めています。モンガラたちが注目を集めているのは、その見



クロモンガラ

6月の大水槽清掃以降、大水槽には色んな生き物たちが仲間入りし、にぎやかになりました。そんな中、魚の中に一線を画す変わった魚がお客様の注目を浴びています。その魚の名前は「モンガラ」です。モンガラと言えば、釣り人からは釣りの外道として、ダイバーからはダイビング中に噛みつく厄介者として認知されています。



エサを食べるモンガラたち

これからはワミガメのエサやりだけでなく、魚たちにもエサやりもできる海洋展示館に是非一度遊びに来てください。

た目や量だけではありません。この頃モンガラたちはワミガメのエサであるシラスに興味を持ち、横取りする場面が増えてきました。その様子を見た来館者は物珍しさにいつも興奮気味です。実は魚が野菜を食べることは珍しいことではありません。モンガラに限らずアイゴ、ニザダイ、ベラなどの仲間も野菜を食べることがあり、これらの仲間は雑食性で普段から動物だけでなく植物も食べています。特にアイゴやニザダイの仲間は植物食の傾向が強く、他の水族館さんでもシラスを日常的に与えたりもします。

有料広告

社会福祉法人 奄美市社会福祉事業団

輪内保育所 金久保育所 平田保育所

保育士・栄養士募集

正職員 採用予定日(令和5年4月1日)

募集職種

- 保育士** 昭和52年4月2日以後に生まれた者で、保育士資格を有する者又は令和5年3月31日までに保育士の資格を取得見込みの者
- 栄養士** 昭和52年4月2日以後に生まれた者で、栄養士資格を有する者又は令和5年3月31日までに栄養士の資格を取得見込みの者

第1次試験日 **10月30日(日)** ※試験会場 奄美市役所名瀬総合支所(7階会議室)

申込期間 **8月22日(月)~9月22日(木)まで**

お問い合わせ先 **0997-52-9508**

広告募集中

- 広報紙
縦65mm×横80mm (1枠) 19,800円/月
 - ホームページバナー
縦60pixel×横120pixel 11,000円/月
- 【お問い合わせ先】企画調整課広報統計係
☎ 52-1111 (内線 5425)

有料広告

OPEN CAMPUS

8月5日(金) 夜間開催! 19:00~21:00

SPECIAL 8月22日(月) 10:00~13:00

看護学科 *看護学科まるごと体験スタンプラリー
子ども・かいご福祉学科 *保育も介護も学ぼう

- ・当日は検温・手指消毒にご協力をお願いします。
- ・マスク着用でご参加ください。
- ・お申込・お問い合わせは、お電話・HP・LINEまで!

学校法人日章学園 奄美看護福祉専門学校 [TEL] 0997-54-9111(代)

有料広告

大幅人員募集

◆現場作業員…若干名

- ・勤務時間…8時~16時30分(毎日30分残業有)
- ・仕事内容…荷下ろし、産業廃棄物等の引き取り、選別など
- ・必須…普通免許(大型免許があれば尚可)
- ・各種保険完備・その他手当有

◆経理事務…若干名(経験者優遇)

- ・勤務時間…8時~16時30分(毎日30分残業有)
- ・仕事内容…経理事務、書類作成、接客及び電話対応など
- ・必須…普通自動車免許(AT限定可)、簿記2級
- ・各種保険完備・その他手当有

※長期勤務によるキャリア形成のため45歳まで
※ご希望の方は電話連絡の上、履歴書持参にて
ご来社ください。

(株)奄美リサイクル
奄美市名瀬佐大熊町2475番地 ☎ 52-3384

市小・中学校の取組み

【学校保健委員会の開催】

熱中症や水難事故の恐れが出てくる時期を前に、消防住用分駐所の方々の協力のもと心肺蘇生法とAEDの使い方について学びました。

救急隊が到着するまでの救命措置が命に大きく左右することを教わり、参加した保護者、教職員で互いに10分間心肺蘇生の練習を行うなど、いざという時に備えて真剣に取り組むことができました。



(AEDは学校の玄関に設置されています)

【人権集会】

人権擁護委員のお二人にお越しいただき「人権集会」を開きました。まず児童生徒全員がそれぞれで作った標語を発表し、その後DVDを見ながらネットいじめについて考える時間を取りました。児童からは「相手を思いやることの大切さを学ぶことができました」と感想発表があるなど、ますます市校が一致団結する良い機会となりました。



住用中学校の取組み

【がん教育】

6月9日(木)に「NPO法人がんサポートかごしま」の協力のもと「がん」教育に関する健康教室をオンラインで開催し、がん当事者である神田さんによる講話がありました。講話では、がんになったからこそ伝えたい“いのちの大切さ”や健康で何気なく過ごす日常が当たり前ではないということを涙ながらに話してくださいました。



「がん」のイメージが少し転換できたのではないのでしょうか。

【AED実技研修】

6月11日(土)に住用消防分駐署の俊さん、幸さん、勝島さんを講師にお招きしてAEDの使用の方法と心肺蘇生法について研修を行いました。生徒の森岡大悟さんは「もし自分が緊急の場面に遭遇したら今日学んだ事を生かして人の命を助けたい。」と頼もしい言葉を述べました。



東城小中学校の取組み

【水泳発表会】

7月1日(金)、天候にも恵まれ東城小学校の水泳発表会が行われました。児童は、日ごろの体育の授業で頑張ってきた成果を発揮し、楽しく、一生懸命、種目に取り組みました。みんな一年前よりとても泳ぎがうまくなり、満足げな顔でした。保護者の皆さんも参観し、我が子や友だちの成長ぶりに頬を緩めることでした。

それにしても、プールで泳ぐ子どもたちの姿は、とても気持ちよさそうで、夏の暑さを吹き飛ばしてくれました。



【弁論大会】

7月1日(金)、東城中学校で弁論大会が行われました。演題は「頑張ること」「戦争について」「LGBT」など、生徒が日常疑問に思っていることや考えていること、世界的に話題になっていること等について述べました。

話し方やみんなが興味をもつような仕掛けなど、それぞれが工夫して弁論に臨みました。友だちの考えを聞き、はっとさせられたり、自分の考えを揺さぶられたりして、楽しい時間となりました。中学生となり、自分の考えを人に伝えることの大切さや難しさを感じる事ができるよい機会となりました。



地域の防災力向上を目指して

6月19日(日)に、第45回鹿児島県消防協会大島支部消防操法大会が開催されました。住用方面隊からも5名の団員が参加し、小型ポンプの部では見事3位入賞を果たすなど、訓練の成果を発揮した素晴らしい操法を見せてくれました。



(小型ポンプの部) 敬称略
指揮者: 元井 雄太郎
1番員: 小林 登生

2番員: 仁田尾 美貴
3番員: 西 隆弘
補助員: 前山 大輝

住用地区 8月行事予定

日	行事名	場所
8/1 (月)	定例囑託員会	住用支所 3階大会議室
8/2 (火)	燃やせるごみ	町内全域
8/3 (水)	燃やせないごみ	町内全域
8/5 (金)	燃やせるごみ	町内全域
8/6 (土)	資源ごみ分別収集 (ペットボトル)	町内全域
8/8 (月)	し尿汲み取り	市・戸玉・山間
8/9 (火)	乳幼児健診・歯科検診	住用支所 3階大会議室
	し尿汲み取り	役勝・西仲間・ 石原
	燃やせるごみ	町内全域
8/10 (水)	古紙類分別収集 (新聞紙・ダンボール)	町内全域
8/11 (木)	し尿汲み取り	見里・東仲間・ 川内
8/12 (金)	し尿汲み取り	摺勝・城・和瀬
	燃やせるごみ	町内全域
8/16 (火)	燃やせるごみ	町内全域
8/17 (水)	燃やせないごみ	町内全域
8/19 (金)	燃やせるごみ	町内全域
8/20 (土)	資源ごみ分別収集 (ピン)	町内全域
8/23 (火)	燃やせるごみ	町内全域
8/24 (水)	古紙類分別収集(その他紙類)	町内全域
	住用ゆらおう会	奄美体験交流館
8/26 (金)	燃やせるごみ	町内全域
8/27 (土)	東城小中学校 PTA 奉仕作業	東城小中学校校庭
8/28 (日)	市小中学校 PTA 集落合同美化作業	市小中学校校庭
	住用小学校 PTA 奉仕作業	住用総合 グラウンド
8/30 (火)	燃やせるごみ	町内全域
8/31 (水)	燃やせないごみ	町内全域
9/1 (木)	定例囑託員会	住用支所 3階大会議室
9/2 (金)	燃やせるごみ	町内全域
9/3 (土)	資源ごみ分別収集 (ペットボトル)	町内全域

燃やせるごみ : 8/2、8/5、8/9、8/12、8/16、8/19、

8/23、8/26、8/30、9/2

燃やせないごみ : 8/3、8/17、8/31

※ごみ出しは8時30分までに収集場所へ



住用小学校の取り組み

【子供の未来に向けた学力の向上（算数科複式教育）～鹿児島県総合教育センターとの連携「学ぶ楽しさ」を実感できる授業を目指して～】

本校は本年度、県総合教育センターと連携して複式学級における学力向上の推進を図っています。6月24日（金）には、初めて複式学級の担任をする湯之谷裕美教諭が高学年複式の授業を行いました。担任の先生は数ヶ月前から準備を始め、教科等が本来もっている学ぶ楽しさを味わってもらえるように取り組んできました。当日は、教育センターの先生と大島地区内から15人の先生方に来校いただき、子供たちが熱心に取り組む姿を見ていただきました。



【体験活動を通して学ぶSDGs（持続可能な開発目標）の実現～花を育てることで工夫し、考える力を育てる～】

住用小には、季節毎に色とりどりの花が咲いており、子どもたちが朝からお世話をしています。花にかける水は湧き水を使うこともあり、持続可能な社会の実現に向けた取組を行っています。花を育てることを通して、限られた条件の中で工夫しながら住みよい環境をつくる大切さを感じてもらえらと思います。



認知症サポーター養成講座

6月21日（火）、住用総合支所3階会議室で石原・西仲間地区の住民を対象にして、認知症サポーター養成講座が開催されました。27名の参加があり、講座では、講話・寸劇・脳トシなどがあり、認知症に対する正しい知識と認知症の方に対する接し方を学びました。市民福祉課では、今後とも住用地区における認知症サポーター養成講座を予定しています。



笠利地区8月行事予定

～大島北高から～
No.271

ふるさとの学舎

【介護】…介護予防はつつ教室

日	行事名	開始	場所
8/3 (水)	新型コロナワクチン接種 4回目(～8/4)	9:30	笠利農村環境改善センター
8/4 (木)	【介護】(笠利1区)	14:00	城前田へき地保健福祉館
8/5 (金)	定例駐在員会	9:00	笠利支所 3階大会議室
	【介護】(喜瀬3区)	14:00	喜瀬3区コミュニティセンター
	あやまる祭り(花火のみ)	20:00	宇宿漁港
8/8 (月)	夏季児童習字教室(～8/10)	10:00	笠利公民館
8/9 (火)	たんぼぼクラブ	10:00	ふれ愛の郷 多目的ホール
	【介護】(佐仁)	13:30	佐仁保健福祉館
8/15 (月)	【介護】(辺留)	14:00	辺留公民館
8/16 (火)	笠利町語学教室(～8/18)	9:30	笠利公民館
	【介護】(笠利3区)	14:00	金久公民館
	【介護】(宇宿)	14:00	宇宿生活館
	【介護】(手花部)	13:30	手花部へき地保健福祉館
8/17 (水)	【介護】(屋仁)	14:00	屋仁地区振興センター
	【介護】(笠利2区)	14:00	大笠利文化センター
8/18 (木)	【介護】(須野)	13:30	須野生活館
8/23 (火)	【介護】(打田原・前肥田)	13:30	打田原集会場
8/24 (水)	乳幼児健診	12:30	ふれ愛の郷 多目的ホール
	【介護】(里)	14:00	里学舎
8/25 (木)	【介護】(喜瀬2区)	14:00	喜瀬2区公民館
8/26 (金)	スターウォッチング in 笠利	19:30	太陽が丘運動公園陸上競技場

【アマン day (1学年)】

6月15日(水)の1学年のアマン day(総合的な探究の時間)では、本場奄美大島紬協同組合青年部の皆様をお迎えし、大島紬について学びました。生徒たちはクラスごとにわかれ、大島紬が作られていく過程やその歴史などについて学び、実際に大島紬の着付けも体験しました。貴重な経験をさせていただきありがとうございました!



【記念写真】

【着付けの様子】

【ティダ北高(ふれ愛の郷)】

期末考査最終日の午後の時間を使って、北高独自のボランティア活動である「ティダ北高」がふれ愛の郷で実施されました。まずは、施設内の清掃活動を行い、休憩を挟んでレクリエーションを行いました。利用者の方々に楽しんでもらえるように生徒達は準備や練習を頑張りました。最後は1年A組の朝岡さんによる「朝花節」の弾き語りを聞き、参加者全員で盛り上がりました。



【清掃活動】

【レクリエーション】

町の人気者

満一歳になりました。子どもは町の宝。みんなでこの子たちに誇れる町づくりに努めましょう。



泉 結海ちゃん
令和3年8月20日生
成海(中金久)



有川 流生ちゃん
令和3年8月5日生
真吾(笠利)



平島 令彩ちゃん
令和3年8月23日生
隼人(中金久)



吉峯 太暉ちゃん
令和3年8月27日生
慎太郎(手花部)



野満 七央ちゃん
令和3年8月2日生
和聖(里)



里 夏吉ちゃん
令和3年8月16日生
貴彰(万屋)



田畑 凛ちゃん
令和3年8月15日生
涼子(笠利)

「市民と市長のふれあい対話」(笠利地区)の開催について

市民の皆さまが安心して暮らせる地域づくりのため、市長が市内各地区へ直接お伺いし、地域の皆さまと「ふれあい、対話」をします。(事前申し込み不要、おひとりにつき1会場)

- ① 8月3日(水) 18時～19時半：大笠利文化センター
- ② 8月7日(日) 13時～14時半：宇宿生活館
15時～16時半：笠利公民館(旧中央公民館)
17時～18時半：喜瀬3区コミュニティセンター
市民協働推進課 52-1111(内線5261)

新着図書案内

【市民交流センター】

- * 『新南島雑話の世界』 / 名越 譲
 - * 『剣持麗子のファンナイト推理』 / 新川 帆立
 - * 『ショートケーキ』 / 坂本 司
 - * 『年年歳歳』 / ファン・ジョンウン
 - * 『プロロンどろろん』 / 高畠 那生
- ・・・ほか

【名瀬公民館】(旧金久分館)

- * 『夜が明ける』 / 西 加奈子
 - * 『みんな、本当はおひとりさま』 / 久本 雅美
 - * 『かみはこんなにくちゃくちゃだけど』 / ヨシタケ シンスケ
 - * 『ママのうちとパパのうち』 / メラニー・ウォルシュ
- ・・・ほか

【四谷分館】

- * 『ウクライナ紛争 歴史は繰り返す』 / 馬淵 睦夫
 - * 『折れない言葉』 / 五木 寛之
 - * 『花束は毒』 / 織守 きょうや
 - * 『まいにちうさまる』 / sakumaru
- ・・・ほか
- ★★夏の読書を楽しもう!★★
- 第68回青少年読書感想文全国コンクールの課題図書が各館に入荷しました。
(課題図書の貸出期間は1週間です)



話題の図書・ニーズにこたえる図書をそろえて市民の皆様のご来館をお待ちしています。利用者カードを作って、たくさん本を借りにきてくださいね。

【貸出期間】

- 一般・児童図書 10冊まで 3週間
- 雑誌・DVD 3本まで 1週間

奄美市市民交流センター・

名瀬公民館
☎ 52-1816

公式フェイスブック▶



■奄美市 AiAi ひろば 〒 894-0027 名瀬末広町 14-10 ☎ 52-1778

日	行事名	時刻	主催
8/7 (日)	まーじんまカフェ (介護者ゆらい処)	13:30 ~ 15:30	名瀬地域包括支援センター (55-1165)
8/10 (水)	ねっせんきゃきばろう会 (男性体操教室)		
8/20 (土)	まーじんま定例会 (介護者ゆらい処)		
8/24 (水)	ねっせんきゃきばろう会 (男性体操教室)		

■鹿児島県立奄美図書館

〒 894-0016 名瀬古田町 1-1 ☎ 52-0244 ☎ 52-9634

※8月休館日: 1日(月)・8日(月)・15日(月)・22日(月)・29日(月)

※おはなしの森: 毎週水曜: 15:30 ~ 16:00

※Instagramはじめました。右記二次元コードからご確認ください。



日	行事名	時間	料金
8/27 (土)	あまみならでは学舎	14:00 ~ 15:30	無料
	こぐまちゃんおはなし会	14:00 ~ 14:30	無料

奄美法律相談センター 無料法律相談

8~9月相談日のお知らせ(派遣相談) ※必ず電話予約が必要です

- ・8月4日(木) 和田 知彦 弁護士 (午後1時~4時30分)
- ・8月18日(木) 岡本 敏徳 弁護士 (午前9時30分~11時30分)
- ・8月25日(木) 川畑 貴胤 弁護士 (午前11時~12時、午後1時~3時30分)
- ・9月8日(木) 岡本 敏徳 弁護士 (午後1時~4時30分)
- ・9月15日(木) 井上 鉄平 弁護士 (午前9時30分~11時30分)
- ・9月22日(木) 泉 武臣 弁護士 (午前11時~12時、午後1時~3時30分)

相談時間はひとり30分間です。担当弁護士は予定です。多くの方にご利用いただくため、原則ひとり年1回とさせていただきます。

※新型コロナ感染防止のため、マスクを着用してお越しください。



市民協働推進課 市民生活係 ☎ 52-1111 (内線 5263)

STOP!ロードキル

プロジェクト推進課 世界自然遺産推進室 ☎ 52-1111 (内線 5432)

アミノクワサギ交通事故件数(7月5日現在)

6月 5件 2022年累計 31件

ゆっくり走ろう、奄美の山道。



寄附

次のみなさまから社会福祉協議会へご寄附をいただきましたので、芳名を記載します。

●香典返し(名瀬)

- 丸山 リツ様 (朝仁新町) 亡丸山 末成様
- 本田 イツ子様 (浦上町) 亡本田 嘉光様
- 瀧田 武満様 (朝仁新町) 亡瀧田 ミツコ様
- 瀧田 俊治様 (石橋町) 亡瀧田 正男様
- 濱田 樹朗様 (港町) 亡濱田 ミシエ様
- 安 忠輝様 (長崎県) 亡安 輝乃様
- 香典返し(笠利)
- 今村 恵美子様 (伊佐市) 亡竹田 キエ様
- 福 美佐代様 (辺留) 亡福 ミナエ様
- 前島 照美様 (中金久) 亡前島 信廣様
- 丸田 秀和様 (外金久) 亡丸田 ツエ様
- 榮 美喜子様 (和野) 亡榮 孝也様
- 香典返し(住用)
- 若師 美紀子様 (西仲間) 亡佳元 泰子様
- 一般寄付
- あまみ難聴者中途失聴者協会様 (鳩浜町) 亡(宇宿)
- がちゃん様

●●●●● 公共施設等のイベント案内 ●●●●●

イベントについてのお問い合わせは、各主催者へお願いします。
 ※主催者の都合により、日程や開演時間・入場方法等が変更になることがあります。
 ※広報紙配布時期前後のイベントは掲載していないこともあります。ご了承ください。
 ※新型コロナの影響で、イベントが中止や延期になる場合があります。



■市民交流センター 〒894-0032 名瀬柳町 2-1 ☎ 52-1816 ※8月休館日：15日(月)

日	行事名	開始	終了	料金等	問合せ先
8/11(木)	第17回「住みよい環境を守る」標語・ポスター作品展(最終日8/17まで)	9:00	21:00	無料	環境対策課 52-1111(内線 5322)
8/13(土)	自主上映会「屋根の上に吹く風は」in 奄美	14:00		無料	(林)090-5287-6115
8/17(水)	健寿大学	14:00	16:00	関係者・受講生	奄美市市民交流センター 52-1816
8/20(土)	「タウ研究会 2022 @奄美大島」島民公開講座	14:00	16:00	無料	純観光課 52-1111(内線 5313)
8/25(木)	奄美手熟師会 展示会(最終日8/28 17時まで)	9:00	21:00	無料	(岬)090-9482-8053
8/27(土)	公開講座「小児がんと小児糖尿病の現状と支援の必要性 及び 視力保護について」	13:00	14:15	無料	(主催)ライオンズクラブ国際協会 337-D 地区(問合せ)奄美大島ライオンズクラブ(53-2277)

■奄美文化センター(奄美振興会館) 〒894-0036 名瀬長浜町 517 ☎ 54-1211 ☎ 52-6852

日	行事名	時刻	料金等	主催
8/6(土)	ぐっさんのハッピーオンステージ 全国50カ所ツアーIN奄美	19:00～	大人 3,500円 小人(中学生以下) 2,000円 (当日500円増)	奄美市職員労働組合(53-0362:城)
8/18(木)	奄美歌謡のど自慢大会	17:30～	指定席 1,500円 / 自由席 1,000円 (当日300円増)	奄美歌謡グループ「夕月会」(090-4357-5650:有光)
8/21(日)	フリーマーケット(一万人広場)	9:00～12:00	出店料個人:500円 / 団体 2,000円	名瀬フリーマーケット市民の会(090-3662-0110:西)
8/28(日)	リックモダンジャズパレエスタジオ 第8回発表会	14:30～	大人(中学生以上) 1,500円 小人(小学生) 1,000円	リックモダンジャズパレエスタジオ発表会実行委員会(090-1601-7305:濱畑)

■鹿児島県奄美パーク

〒894-0504 笠利町節田 1834
 奄美パーク・奄美の郷 ☎ 55-2333 田中一村記念美術館 ☎ 55-2635
 ※開園時間 9:00～19:00 ※8月休園日はありません。

日	行事名	開始	終了	入場料
8/7(日)	美術講演会 講師：千葉市美術館 松尾知子上席学芸員	10:30	12:00	無料
8/7(日)	ネリヤカナヤフェスタ 親子ワークショップ 「型染めエコバッグ作り」(※要事前申込)	13:30	15:30	無料
8/11(木)	W.P.A 第3回ウォーターパーティー! in 奄美パーク(※要事前申込)	10:30	12:00	無料
8/14(日)	「プレントウィルソンの人生の記録」展 (7/24(日)～8/14(日))	9:00	19:00	無料
8/20(土)	【写真展】奄美悠久の自然と文化 (8/20(土)～8/28(日))	9:00	19:00	無料
	奄美パーク夏祭り～シマジマだより(沖永良部)～	13:30	15:30	無料
8/21(日)	夏休み親子草木染め体験 (※要事前申込 定員：20名)	10:00	15:00	無料
	わきゃステージ in パーク 第1回奄美群島学生環境シンポジウム	13:00	16:00	無料
8/28(日)	サマーコンサート	13:30	15:30	無料
8/31(水)	ネリヤカナヤフェスタ 写真展「笠利湾を覗く～奄美大島の海を調べるプロジェクト 2021 海域調査～」(7/18(月・祝)～8/31(水))	9:00	19:00	無料

五月詠
 (新南風俳句会)
 花は踏みて磯道父祖の道
 名には似ず優しき花よ野蔭は
 打ちかかる風雨ものとも花いばら
 (香雨奄美俳句会)
 バケツ持ちスモモ見定め手を伸ばす
 枝の先にて尺蠖の戸惑へり
 干潮の汽水のほとり清水湧く

榊 秀樹
 作田 セツヨ
 緑沢 克彦
 金井百合子
 坂江 直子
 宮山 和代

読者お便り&プレゼント

みなさまからのメッセージを掲載するコーナーです。お便りをいただいた方の中から、抽選でプレゼントがあります。身近な出来事、奄美市役所へのご意見、広報紙の感想など、たくさんのお便りをお待ちしています。



■梅雨明けした日から毎日のように大浜で夕陽をみえています。風に吹かれながら、ヤドカリを眺めたり、海の音を聴いたり。癒されています。(49歳女性)

■私は、妻の提案で、関東に五十年の親友に初めてメール、ラインでなくて手紙を書きました。最



▲インターネットでも応募できます。

初は、私は迷ったのですが、思い切って文章を書いたら、嬉しい返事でメールが返ってきた。ああ、メールでなくて思いがけないやりとりも良いもんだなあと思いました。(69歳男性)

■自然がいつばいで青い海が見に行ける所の学校に行ってみたくて希望

今月の読者お便りプレゼント

- ①コクトくんエコバッグ：3名様
- ②図書カード(3千円分)：2名様

○ハガキがインターネットで、お名前、年齢、性別、住所、電話番号、メッセージ(ご意見・ご質問・身の周りの出来事など)、希望商品をご記入のうえ、下記までお送りください。(※ご希望の商品が当たるとは限りません。あらかじめご了承ください。)

○送付先：〒894-8555
鹿児島県奄美市 名瀬幸町 25-8
奄美市役所「奄美市だより お便り」係

○締切：8月12日
(当日消印・送信分まで有効)

※当選者の発表は商品の発送をもってかえさせていただきます。あらかじめご了承ください。

※記入した個人情報は、プレゼント発送以外の目的では使用いたしません。



※「奄美市だより」では皆さまからのお便りをハガキやインターネットで募集しています。

※名瀬地区の満一歳の方で希望された方を掲載しています。
※必ず掲載されるとは限りませんのでご了承ください。



本間 陽翔 (はると) ちゃん
令和3年7月12日生
晋介 (名瀬)

愛し子へ

(名瀬地区)

■早朝散歩(自宅周辺)をしている時、中年の女性が、いつもゴミ袋持参で散歩されている姿を見ます。最近、少しずつきれいになったとはいえ、ゴミ(空き缶、タバコの吸い殻、生ゴミなど)が路上、公園に散乱しています。もう長くやっておられると思います。一声「いつも、ありがとう」をかけています。(14歳女性)

として奄美大島に来て1年が過ぎました。その間、世界自然遺産にもなりました。アマミノクロウサギを見に行ったり、ルリカケスも日常で見れたり、カヌーに乗ってマングローブ原生林に行けたり、三味線を経験したりととても充実した学校生活を過ごしています。この先の進路はまだ悩んでいます。奄美で経験した全ては私の一生の宝物になる事は間違いありません。(76歳男性)

■一人暮らし母にエアコンを【室温】28℃以下になるように入れてねと話を毎年してますがいつも設定温度が28℃です。ニュースや新聞の28℃って数字だけが頭にあるみたいです。説明が難しいなあと思います。なので25℃に設定していいからなように声をかけてます。変な顔をされますが(笑)。(36歳女性)

■先日、体調不良でダイエットを本気で始めました。私の体重は現状維持です。職場でもマイナス10キロ減の人たちが沢山いて、私も頑張ります。何の為に痩せたいか?健康でいたい!綺麗なママになりたいからです。半年後10キロ痩せました!と報告しますね(笑)。(46歳女性)

■いよいよ臨月に入り、私も夫もそろそろ毎日です。コロナ禍でマスクの日々:苦しいのなんの:日常生活でも色んなことが制限されてしまっていますが、元氣な子を産みたいと思います!パパもママもお兄ちゃんお姉ちゃんも、じいばあもみんなが待つてるよ!!(28歳女性)

広報紙の読者プレゼント提供事業者を募集しています!

- 奄美市内の店舗で購入・体験できるもの
- 1度の掲載につき合計5千円相当額以上(当選者1人につき500円相当額以上)
- 広報紙掲載料金 無料

【お問い合わせ先】企画調整課広報統計係

☎ 52-1111 (内線 5425)



■奄美に来て2年目の夏、青空を見るとワクワクする毎日ですが、暑い!!熱中症に気をつけて、子どもたちとここでできない自然の遊びを楽しみたいと思います!(40歳女性)

お便り・エピソードお待ちしています。



コクトくん

戸籍の窓 お誕生日おめでとう

※保護者の承諾を得た方のみご希望のとおり掲載しています。(敬称略)



氏名	(6月届出)	保護者名
山名 一毅	(いつき)	一遂
長 柚芭	(ゆずは)	駿之介
栄 皓太	(こうた)	悠太
川口 陽香理	(ひかり)	貴範
永田 蘭夏	(らな)	大空
井田 茜	(あかね)	雅俊
里 彩羽	(いろは)	勇樹
上地 琥羽輝	(こうき)	勇作
高濱 瑠珂	(るか)	和也
畠納 日陽輝	(ひびき)	翔太
植野 ハルカ	(はるか)	常美
山野 航太	(こうた)	貴之

氏名	(6月届出)	保護者名
坂元 洸太	(こうた)	富士
前田 瑠花	(るか)	章吾
幸田 瑛瑚	(えいご)	康宏



お便りをくださった方の中から抽選で景品をプレゼントします。お便りお待ちしております。

奄美市の人口

(住民基本台帳)

令和4年6月末現在

世帯数	23,677世帯
人口総数	41,845人
男性	20,128人
女性	21,717人

消防団員募集中!

大島地区消防組合 ☎52-0100

令和4年 火災件数

区分	6月	年計
地区		
名瀬	0	1
住用	0	0
笠利	0	0
合計	0	1

火の用心!

市長の主な動き

奄美市長の主な動静をご紹介します。



▲令和4年度県下19市教育長・総務課長会

6/15	一般質問(1日目)	6/27	奄美大島商工会議所第92回通常議員総会
	マルエーグループ創業百周年記念式典	7/1	本会議
6/16	一般質問(2日目)		記者懇談会
6/17	一般質問(3日目)	7/4	奄美市農業研修生修了式・入所式
6/19	大島支部消防操法大会		アサヒビール世界自然遺産寄附贈呈式
6/20	マスク寄贈名瀬ライオンズクラブ	7/5	第17回「住みよい環境を守る」標語・ポスター展表彰式
6/21	本会議	7/7	県下19市教育長・総務課長会
6/22	奄美市さとうきび振興対策協議会総会	7/8	奄美大島雇用創造協議会総会
6/23	第75回県民体育大会第63回大島地区大会奄美市結団式		県浄化槽推進市町村協議会通常総会
6/24	表敬訪問:県障害者スポーツ大会成績優秀者5名	7/13	県市町村街路事業促進協議会総会
6/26	奄美市学力向上フォーラム兼家庭教育学級研修会		県港湾協会理事会・総会

健診日程 名瀬地区 ☎52-1111 内線5052

日	行事名	開始	終了	備考(対象者など)
8/9(火)	4か月児健診	12:30	13:00	令和4年3/16~令和4年4/15
	7か月児相談	9:30	9:45	令和3年12/16~令和3年1/15
8/19(金)	1.6歳児健診	12:30	13:00	令和3年2月生
8/18(木)	3歳児健診	12:30	13:00	平成31年3月生
8/24(水)	母子健康相談	9:30	10:00	市内に住む親子

※会場は保健センターです。



ま ち の 話 題



中学生職場体験



芦花部中学校職場体験の様子



小宿中学校職場体験の様子

▲奄美市役所にて芦花部中（6月16～17日）、小宿中（7月5～7日）の生徒が職場体験を行い、名刺交換や観光施設視察などを通じて市役所の仕事を学びました。

奄美小学校5年生が市役所を訪問



▲6月15日、奄美小学校の5年生が奄美市役所本庁舎の見学に訪れました。

「住みよい環境を守る」受賞作品展示



▲6月28日～7月6日、18ページに掲載している「住みよい環境を守る」標語・ポスターの受賞作品を展示しました。



- 花火大会（名瀬・笠利・住用同日開催）
日時：8月5日（金）20時～20時15分（予定）
場所：名瀬商港区・笠利町字宿漁港・住用町内海
- 舟ごぎ競争（名瀬）
日時：8月6日（土）8時～12時30分（予定）
場所：名瀬港（佐大熊地区）
※住用地区、笠利地区については、花火大会のみ開催となります。



【イベント時は感染対策も！】基本的な感染対策を続けながら、奄美市の祭りをお楽しみください。また、体調が悪い方は人との接触をお控えください。

