



広報  
奄美市だより

# 奄美市だより

3月号

2021年(令和3年)

No.180

名瀬小学校で行われた「歳の祝い」の一コマ。  
5年生の児童と保護者が手紙を交換し、これまで  
育ててくれたことへの感謝と、健やかな成長への  
願いが交わされました。(2月13日)

## 今月号の主な内容

特集 奄美市合併15周年	P2-7
感染防止対策店舗応援プレミアム付き商品券	P13
マイナンバーカード 保険証として利用可能に	P14
奄美市総合防災ハザードマップ (Web版)	P15
令和3年春季全国火災予防運動	P17



# が流れて



# 奄美市合併15周年



名瀬の街並み (2013年)



▲名瀬総合支所 (旧)



▲住用総合支所 (旧)



▲笠利総合支所 (旧)

平成18年3月20日に「名瀬市」「住用村」「笠利町」が合併し、「奄美市」が誕生して15年の月日が経過しました。人によって、長いようで短く、短いようで長くも感じる15年。  
その間、奄美群島国立公園の誕生（平成29年3月）をはじめ、奄美群島日本復帰60周年（平成25年）や各総合支所の建て替えなど、さまざまな出来事がありました。これまでの奄美市のあゆみについて、写真で紹介いたします。



▲平成18年3月20日に奄美市誕生



# 15年の月日

笠利町の土盛海岸

住用町のマングローブ



次ページからは、合併から令和3年2月までの15年間に起きた主な出来事について掲載します。

15年は、人の成長にたとえると、立志式を迎え、さらなる成長に向かって新たな決意を立てる年でもあります。合併した頃の街並みや当時のご自身について、その変化や成長を振り返ることで、さらに5年後、10年後に向けて目標を見つけてみませんか。



▲名瀬総合支所（新庁舎）



▲住用総合支所（新庁舎）



▲笠利総合支所（新庁舎）



（おまけ）  
広報紙「奄美市だより」は合併時はタブロイド判（新聞の半分の大きさ）でしたが、平成22年5月号から現在のA4サイズになりました。



# 奄美市のあゆみ

平成 18 年 3 月 20 日の奄美市誕生から、  
これまでのあゆみを写真と年表で振り返ります。

平成18年  
奄美市誕生  
2006年

## ▼平成 18 年 (2006 年)

- 3月 合併により「奄美市」誕生 (3月20日) ①
- 6月 大浜「快水浴場百選」(環境省) に選ばれる
- 7月 皆既日食音楽祭 ②
- 8月 西宮市と友好都市提携
- 12月 「タラソ奄美の竜宮」オープン ③

## ▼平成 19 年 (2007 年)

- 5月 黒糖焼酎の日制定 ④  
あまみエフエム開局
- 6月 NHK のど自慢 ⑤
- 12月 「旧安田家住宅主屋」・「蘭家住宅主屋」が  
国登録有形文化財となる  
一集落 1 ブランド初認定

平成20年  
2008年

## ▼平成 20 年 (2008 年)

- 4月 有良汚泥再生処理センター竣工 ⑥
- 8月 地上デジタル放送本放送開始
- 10月 名瀬港臨港道路「長浜本線」開通

## ▼平成 21 年 (2009 年)

- 2月 第1回奄美桜マラソン大会 ⑦  
赤木名城跡が国指定文化財(史跡)となる
- 4月 鹿児島県立奄美図書館開館 ⑧
- 7月 皆既日食 ⑨
- 12月 朝山市長就任(12月1日) ⑩

## 世界・日本の主な出来事

### ▼ 2006 年

- 2月 冬季五輪トリノ大会
- 3月 第1回 WBC で日本優勝
- 9月 悠仁親王ご誕生

### ▼ 2007 年

- 1月 初代 iPhone が米国で発表
- 2月 第1回東京マラソン開催
- 3月 北海道夕張市が財政破綻
- 7月 新潟県中越沖地震
- 10月 郵政民営化

### ▼ 2008 年

- 1月 学習指導要領改訂(脱ゆとり教育)
- 5月 四川大地震
- 8月 夏季五輪北京大会
- 9月 リーマンショック
- 11月 米大統領選でオバマ氏当選

### ▼ 2009 年

- 5月 裁判員制度スタート
- 6月 WHO が新型インフルエンザの  
世界的大流行を宣言
- 8月 民主党が政権交代





平成22年  
豪雨災害  
2010年

▼平成22年(2010年)

- 4月 「あった結い交流館」落成
- 7月 市民憲章の碑除幕式
- 8月 小湊フガネク遺跡が  
国指定文化財(史跡)となる
- 10月 奄美地方豪雨災害発生(10月20日) **11**
- 11月 大やんご祭り(やんご生誕100周年祭)

▼平成23年(2011年)

- 6月 空想科学株式会社との立地協定
- 9月 奄美大島北部豪雨災害(9月25日)

▼平成24年(2012年)

- 4月 ICTプラザかざり開所式  
AiAiひろば供用開始 **12**
- 5月 日本各地で金環日食、奄美では部分日食

平成25年  
2013年

平成25年(2013年)日本復帰60周年

- 1月 ご当地ナンバープレート(原付・自動二輪)交付 **13**
- 3月 太陽光発電所「あまみティダ発電所」完成
- 4月 公式キャラクター「コクトくん」に辞令交付  
「奄美市ひと・もの交流プラザ」オープン
- 11月 奄美群島日本復帰60周年記念式典
- 12月 朝山市長再選(2期目)  
奄美群島日本復帰60周年「復帰の灯」 **14**

▼奄美地方豪雨災害 **11**

【上段左から】住用郵便局 / 住用総合支所1階 / 城トンネル

【下段左から】避難所の奄美体験交流館 / 陸上自衛隊のヘリで運ばれる高圧発電機車 / 平田朝戸線 / 楠野～佐仁線



世界・日本の主な出来事

▼2010年

- 1月 日本年金機構発足  
ハイチ地震
- 2月 冬季五輪バンクーバー大会  
チリ地震
- 4月 公立高校の授業料無償化
- 10月 羽田空港新国際ターミナル開業

▼2011年

- 3月 東日本大震災
- 4月 小学5・6年生の英語活動必修化
- 7月 「なでしこジャパン」ワールドカップ優勝  
地上デジタル放送へ移行

▼2012年

- 2月 復興庁発足
- 5月 東京スカイツリー開業
- 7月 夏季五輪ロンドン大会
- 10月 山中伸弥教授が  
ノーベル医学・生理学賞を受賞

▼2013年

- 3月 習近平・中国国家主席就任
- 9月 東京オリンピック開催決定



▼平成 26 年 (2014 年)

- 1月 大島高校野球部が春の甲子園出場決定 15
- 3月 住用総合支所・笠利総合支所 新庁舎開庁式 16
- 5月 名瀬港に大型客船「コスバクトリア」初寄港 17
- 6月 県立大島病院救命救急センター開所
- 7月 バニアエア奄美 - 成田線就航 18
- 11月 ご当地「奄美」ナンバー (自動車) スタート

▼平成 27 年 (2015 年)

- 3月 国道 58 号網野子バイパス開通
- 5月 「カレドニアンスカイ」名瀬港に初寄港
- 9月 奄美市市政施行 10 周年記念切手販売
- 10月 国民文化祭かごしま 2015 (10 月 31 日～ 11 月 8 日)

▼平成 28 年 (2016 年) 奄美市施行 10 周年

- 1月 名瀬で 115 年ぶりとなる雪が観測される 19
- 3月 奄美市市制 10 周年記念式典 20  
奄美市名瀬中央公民館閉館
- 5月 本庁舎の一部が港町仮庁舎へ移転
- 8月 小湊アガネツ遺跡出土品が国指定重要文化財となる
- 12月 「奄美ドクターヘリ」運航開始

▼平成 29 年 (2017 年)

- 2月 NHK 総合プラタマリ 奄美大島で収録
- 3月 奄美群島国立公園誕生 21  
バニア・エア奄美 - 関西線就航
- 7月 島尾敏雄生誕 100 周年記念祭
- 9月 あやまる展望デッキ完成
- 12月 朝山市長再選 (3 期目)

世界・日本の主な出来事

▼ 2014 年

- 2月 冬季五輪ソチ大会
- 3月 あべのハルクス開業  
「笑っていいとも!」放送終了
- 4月 消費税 8%に

▼ 2015 年

- 9月 安全保障関連法成立
- 10月 マイナンバー制度スタート

▼ 2016 年

- 3月 北海道新幹線開業
- 4月 熊本地震
- 5月 オバマ米大統領が広島を訪問
- 6月 選挙権が 18 歳に引き下げ  
英国民投票で EU 離脱派が勝利
- 8月 夏季五輪リオデジャネイロ大会
- 11月 米大統領選でトランプ氏当選

▼ 2017 年

- 12月 2019 年 4 月 30 日の  
明仁天皇退位が決定



15



18



16



19



20



17



21



平成30年  
2018年

### 平成30年(2018年)日本復帰65周年

- 2月 海岸に漂着油が確認され回収作業が行われる 22
- 3月 フェリー波之上奄美 - 屋久島航路就航
- 5月 大河ドラマ「西郷どん」で奄美大島が舞台に 23
- 6月 都市計画道路「末広港線」供用開始
- 7月 奄美空港ターミナルビル増改築工事落成式
- 8月 スカイマーク奄美大島 - 鹿児島線就航  
奄美市給食センター開所式
- 12月 日本復帰65周年日本復帰記念の日のついで 24

### ▼平成31年(令和元年 2019年)

- 2月 奄美 de アート国際フェスティバル 25  
奄美市役所新庁舎開所式 26
- 3月 陸上自衛隊奄美駐屯地開設・ブルーインパルス飛行 27
- 4月 新元号「令和」発表 28 (5/1 ~元号が令和へ)
- 8/18 第58回全国教職員相撲選手権大会
- 8/24 奄美博物館リニューアルオープン 29
- 10/1 ピーチ・アビエーション運航開始
- 10/31 大型客船「ウエステルダム」名瀬港に初寄港

### ▼令和2年(2020年)

- 1月 住民票等コンビニ交付開始
- 2/22-23 危機的な状況にある言語・方言サミット 30
- 9月 台風10号が接近 多くの住民が避難  
【コロナ禍の影響により、オリンピック聖火リレー、各地区の夏祭り、かごしま国体、市民文化祭、市民体育祭、など多くの行事が中止または延期に】

### ▼令和3年(2021年)

- 3/20 奄美市合併15周年

元号が  
「令和」へ  
2019年

### 世界・日本の主な出来事

#### ▼2018年

- 6月 米朝首脳会談
- 9月 北海道胆振東部地震  
※全国で歴史的猛暑  
※地震・豪雨・台風など自然災害が多発

#### ▼2019年

- 5月 徳仁天皇御即位 令和に改元
- 10月 消費税10%に  
首里城火災  
ラグビーワールドカップ日本代表  
8強入り

#### ▼2020年

- 1月 阪神大震災から25年  
英国がEU離脱
- 2月 新型コロナウイルス 世界に広がる
- 4月 新型コロナで緊急事態宣言

#### 【参考資料】

群島の概況(鹿児島県)、広報なげ、奄美市だより  
平成に起きた主な出来事(ロイター)  
キーワードでみる年表 平成30年の歩み(NHK)



# 令和2年度奄美市の 人事行政運営状況

地方公務員法および奄美市人事行政の運営等の状況の公表に関する  
条例に基づき公表します。

## 1 職員の任免及び職員数（令和2年4月1日現在）

### (1) 職員の採用状況

職種	採用人数(人)
一般事務	23
農業	1
学芸員	1
幼稚園教諭又は保育士	5
障がい	2
消防士	1
計	33

※各年度4月1日現在の人数。

※一般職に属する職員数。地方公務員の身分を保有する休職者、派遣職員等を含み、臨時職員又は非常勤職員を除く。

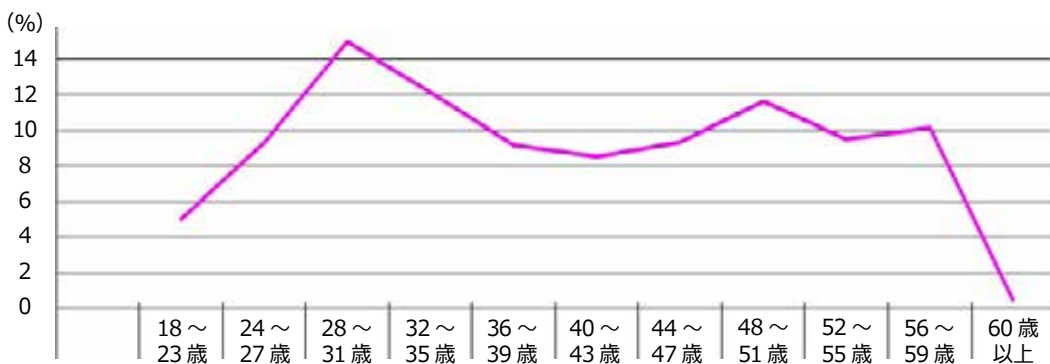
### (2) 職員数（単位：人）

区分	令和元年	令和2年	対前年増減数
議会	6	6	0
総務	106	107	1
税務	29	31	2
民生	89	92	3
衛生	36	36	0
労働	1	1	0
農水	58	59	1
商工	26	27	1
土木	69	70	1
小計	420	429	9

区分	平成30年	令和元年	対前年増減数
特別行政部門(教育)	79	79	0
小計	79	79	0
普通会計計	499	508	9
水道	23	23	0
下水道	16	18	2
病院	1	1	0
その他	53	52	▲1
小計	93	94	1
合計	592	602	10

### (3) 年齢別職員構成（令和2年4月1日現在）



区分	18～23歳	24～27歳	28～31歳	32～35歳	36～39歳	40～43歳	44～47歳	48～51歳	52～55歳	56～59歳	60歳以上	計
職員数	30	56	90	73	55	51	56	70	57	61	3	602
率 (%)	5.0	9.3	15.0	12.1	9.1	8.5	9.3	11.6	9.5	10.1	0.5	100

総務課 職員係  
☎ 52-1111



## 2 職員の給与

### (1) 人件費（令和元年度普通会計決算）

住民基本台帳人口 (令和2年3月31日)	歳出額A (単位：千円)	実質収支 (単位：千円)	人件費B (単位：千円)	人件費率 (B/A)	(参考) 30年度 人件費率
42,496人	35,337,826	640,474	4,291,134	12.1%	11.8%

### (2) 職員給与費（令和2年度普通会計予算）

※職員手当には退職手当を含まない。  
※給与費は当初予算に計上された額。

職員数 (A)	給与費（単位：千円）				一人当たり給与費 (B/A) 単位：千円
	給料	職員手当	期末・勤勉手当	計 (B)	
524人	1,937,702	309,087	771,747	3,018,536	5,761

### (3) ラスパイレス指数（令和2年4月1日現在）

●奄美市 98.2 ※ラスパイレス指数…国家公務員の給与水準を100とした場合の地方公務員の給与水準を示す指数。

### (4) 職員の平均給料月額及び平均年齢

●令和2年地方公務員給与実態調査に基づく本市の平均給料月額は 305,900円 ●平均年齢は41.0歳

### (5) 職員の初任給（令和2年4月1日現在）

区分	本市	国
一般	171,700円	182,200円
行政職	150,600円	150,600円

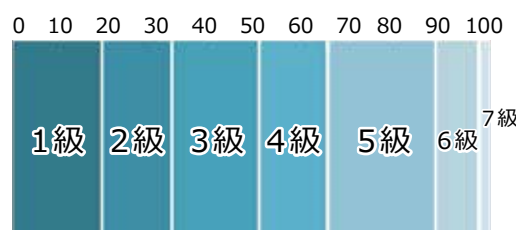
### (6) 職員の経験年数・学歴別平均給料月額（令和2年4月1日現在）

区分	経験7～10年	経験15～20年	経験25～30年
一般行政職	241,400円	324,300円	386,800円
	200,400円	272,400円	365,400円

### (7) 一般行政職の級別職員数（令和2年4月1日現在）

区分	1級	2級	3級	4級	5級	6級	7級	計
標準的な職務内容	主事 技師 主事補 技師補	主事 技師	主査	係長 主査	課長補佐 主幹	課長 参事	部長 参事	
職員数	110	87	108	83	134	53	15	590
構成比	18.6%	14.7%	18.3%	14.1%	22.7%	9.0%	2.5%	100%

### 構成比 (%)



※奄美市の給与条例に基づく給料表の級区分による職員数。

※標準的な職務内容とは、それぞれの級に該当する代表的な職務。



### 3 職員の勤務時間その他の勤務条件

(1) 勤務時間等 (令和2年4月1日現在)

勤務時間	休憩時間
8時30分～17時15分	12時00分～13時00分

(2) 休暇等 ※下記以外に病気休暇、特別休暇等があります。

休暇等	付与日数・期間等
年次有給休暇	年20日
介護休暇	連続する2週間以上6ヶ月以内
育児休業	子が3歳に達する日まで

### 4 職員の分限処分及び懲戒処分

(1) 分限処分 (2) 懲戒処分

免職	降任	降給	休職	合計	免職	停職	減給	戒告	合計
0人	0人	0人	14人	14人	0人	1人	0人	0人	1人

※分限休職処分は地公法第28条第2項第1号による長期病気休暇事由による延人数。

### 5 職員の服務

休暇等の取得状況 ※介護・育児休暇は令和2年中の新規申請分

休暇等	全職員
年次有給休暇(年平均)	12.6
介護休暇	0
育児休暇	13

### 6 職員の研修

研修名	修了人員(人)
一般研修	516
専門研修	60
派遣研修	5
合計	581



### 7 職員の福祉及び利益の保護

健康診断等の状況

区分	受診者数(人)
定期健康診断	314
胸部検診	294
人間ドック	276



### 8 その他

令和2年度市職員採用試験実施状況(単位:人)

採用区分	申込者	受験者	最終合格者
一般事務	82	70	14
保健師	3	2	1
管理栄養士	2	2	1
土木技師	1	1	1
建築技師	1	1	0
幼稚園教諭・保育士	6	6	2
消防士	18	18	4
障がい者	4	3	0
職務経験者(一般事務)	29	27	3
職務経験者(保健師)	1	1	1
職務経験者(管理栄養士)	1	1	0
職務経験者(土木技師)	0	0	0
職務経験者(建築技師)	1	1	0
職務経験者(幼稚園教諭・保育士)	3	3	1

### 2 職員の給与

(8) 職員手当(令和2年4月1日現在)

①期末手当・勤勉手当				
	本市(支給割合)		国(支給割合)	
	期末手当	勤勉手当	期末手当	勤勉手当
6月	1.300月分	0.95月分	1.300月分	0.95月分
12月	1.300月分	0.95月分	1.300月分	0.95月分
計	2.60月分	1.9月分	2.60月分	1.9月分

※職務の級による加算措置あり

②退職手当(本市の支給割合)		
	自己都合	勸奨・定年
勤続20年	19.6695月分	26.3655月分
勤続25年	28.0395月分	33.27075月分
勤続35年	39.7575月分	47.7090月分
最高限度額	47.7090月分	47.7090月分

②退職手当(国の支給割合)		
	自己都合	勸奨・定年
勤続20年	19.6695月分	24.586875月分
勤続25年	28.0395月分	33.270750月分
勤続35年	39.7575月分	47.7090月分
最高限度額	47.7090月分	47.7090月分

③地域手当	
東京事務所	(給料月額+扶養手当) × 20% 4人
大阪事務所	(給料月額+扶養手当) × 16% 1人

④特殊勤務手当	
著しく危険、不快、不健康又は困難な勤務その他の著しく特殊な勤務で、給与上特別な考慮を必要とし、かつ、その特殊性を給料で考慮することが適当でないと認められるものに従事する職員に、その勤務の特殊性に応じて支給する手当(以下の16種類)	
収納事務・感染症防疫作業従事・福祉・指導主事・汚物処理作業・現場作業・有害薬品取扱・夜間作業・地籍調査業務・林政業務・停水・ハブ取扱・特殊自動車乗務者・家畜等取扱作業従事者・滞納徴収事務・用地補償事務	
支給対象職員1人当たりの平均支給月額(一般行政職)	3,000円

⑤扶養手当	
扶養親族である配偶者	6,500円
子	10,000円
配偶者以外の扶養親族	6,500円
配偶者のない扶養親族のうち1人(子)	10,000円
配偶者のない扶養親族のうち1人(父母等)	6,500円

⑥住居手当	
借家	月額12,000円を超える家賃を支払って
借間	いる職員
	1,000円～28,000円

⑦通勤手当			
●交通機関利用者 最高支給限度額 1か月あたり55,000円			
●交通用具使用者			
2～5km未滿	2,000円	35～40km未滿	21,600円
5～10km未滿	4,200円	40～45km未滿	24,400円
10～15km未滿	7,100円	45～50km未滿	26,200円
15～20km未滿	10,000円	50～55km未滿	28,000円
20～25km未滿	12,900円	55～60km未滿	29,800円
25～30km未滿	15,800円	60km以上	31,600円
30～35km未滿	18,700円		

特別職の報酬等(令和2年4月1日現在)

区分		給料月額等	期末手当(支給割合)
給料	市長	820,000円	6月期 1.7月分 12月期 1.7月分 計 3.4月分 ※加算措置あり
	副市長	640,000円	
報酬	議長	420,000円	
	副議長	349,000円	
	常任委員長	331,000円	
	議員	321,000円	



# お知らせのページ

詳しくは各担当窓口へ「確認ください。」



©Amami City

## 奄美市空き家バンクに登録しませんか

プロジェクト推進課 Tel 69・3186  
奄美市では、移住者の方へ住宅を「貸したい・売りたい」方を募集しています。市内に空き家になっている戸建て住宅をお持ちの方は、ぜひ奄美市空き家バンク制度への登録をお願いします。



※登記簿（土地・建物）全部事項証明書に記載されている所有者が、空き家バンクの登録者となります。

詳細や登録申込書は市ホームページをご覧ください。ご不明な点などございましたらお問い合わせください。

## 石綿含有の「珪藻土バスマット およびコースター等」の取扱

環境対策課 Tel 52・1111（内線5325）  
名瀬クリーンセンター Tel 53・2969

ニース等で一部報道されている石綿（アスベスト）含有の疑いのある「珪藻土バスマットおよびコースター等」の取扱について、名瀬クリーンセンターで石綿含有の判断が困難なため、すべての受入収集を一時停止しています。

処分予定の「珪藻土バスマットおよびコースター等」をお持ちの方は販売店にご相談いただくか、処分方法が決

定するまでご自宅にて袋に入れて一時保管してください。

ご迷惑をおかけしますがご協力をお願いします。ご不明な点がありましたらお気軽にお問い合わせください。

## 働く皆さんのために「労働保険」には必ず加入しましょう

●労働保険：名瀬労働基準監督署  
Tel 52・0574

●雇用保険：名瀬公共職業安定所  
Tel 52・4611

労働保険とは、労災保険（労働者災害補償保険）と雇用保険の総称です。加入手続きをしていない事業主の方は今すぐ手続きをお願いします。

【加入義務のある事業場】常勤、パート、アルバイト等の名称や雇用形態にかかわらず、労働者を一人でも雇っている事業場  
※強制適用事業場から除かれている場合も要件を満たせば加入できます（任意加入制度）  
【労災保険】業務や通勤による労働者の負傷・病气・死亡の場合に、被災労働者やご遺族を保護するための給付等を行う  
【雇用保険】労働者が失業したり職業教育訓練を受けた場合に、生活・雇用の安定と再就職促進を図るための給付等を行う（労働者の福祉増進のための事業も実施）

【保険料】労働者に支払う賃金の総額と保険料率（労災保険率＋雇用保険率）から決まります。労働保険料のうち、労災保険分は全額事業主負担、雇用保険分は事業主と労働者双方の負担になります。

### 【加入手続を怠った場合】

1. さかのぼって保険料を徴収するほか、追徴金も徴収します
2. 労働災害が生じた場合、労災保険給付額の全部または一部を徴収します

3. 事業主のための助成金が受けられません（各種助成金の概要は厚生労働省ホームページを確認ください）

## 身障者用駐車場利用証制度（パーキングパーミット）

大島支庁 地域保健福祉課  
Tel 57・7243

障害のある方や介護の必要な方、妊産婦の方など歩行が困難と認められる方へ県内共通の「身障者用駐車場利用証」を交付し、本当に必要な人のための駐車スペースの確保を図る制度です。

①窓口申請：平日8時半～17時）手数料無料。必要書類をお持ちください。

※代理申請の場合は代理人の身分証明書が必要です。車を運転される車いす常時利用者の方は、運転免許証をお持ちください。

②郵送申請：必要書類と返信用切手を同封のうえ窓口にて郵送してください。必要書類や申請様式は、窓口または県ホームページにてご確認ください。



### ▼運転をされる皆様へ

「身障者用駐車場利用証」の掲示がない車輛が駐車されていることがあり、本当に必要な方が利用できず困っています。ご協力をお願いします。

## 軽自動車公売会を開催します

- 【入札】3/14（日）10時～（受付9時半～）  
【物件展示場所】奄美市役所1階駐車場  
【公売場所】奄美市役所2階行政情報コーナー
- 軽自動車1台 / ホンダ / 箱形  
走行距離：約113,600km  
初年度登録 平成18年 / 車検 令和3年6月  
最低入札価格：30,000円
  - 持ちもの：身分証、印鑑（認印可）、買受代金（現金のみ）



※車体各所に傷・へこみ等あり  
※奄美市は公売財産について瑕疵担保責任は負いません。  
※車両引渡は名義変更手続完了後となります。  
※未納市税等が納付された場合、公売が中止となることがあります。

税務課 滞納整理室 ☎52-1111（内線5225）

## 公証人役場（法務省所管） 移転のお知らせ

名瀬公証人役場（小浜町4・28 A1Sビル4階）※令和2年8月31日に移転  
Tel 52・2661  
naee@purpleplala.or.jp

大切な人に財産を譲りたい、安心して老後の生活を送りたい、相続争いが心配、などの希望や不安をお持ちの方「遺言」「事務委任・任意後見契約」の公正証書がお悩みを解消します。

※寝たきり、認知症等に備え、財産管理、各種事務手続などを信頼できる人に任せる契約作成手続が面倒と先送りにした結果、判断能力が衰え、遺言が遺せず、無用な相続争いになりかねません。元気なうちにご自身の意思を愛のメッセージとして遺しておきましょう。

離婚、金銭・土地建物の貸借契約など各種公正証書の作成も承っています。相談無料、秘密厳守のうえ出張や休日対応など柔軟に応じますので、お気軽

にご利用ください。

## テレビの視聴に関するお知らせ

700メガヘルツテレビ受信障害対策コールセンター（9時～22時・年中無休）  
Tel 0120・7000・0122 または 050・3786・0700

3月18日（予定）より奄美市名瀬の一部地域で、携帯電話の新しい電波の試験発射が行われます。テレビ映像に影響を及ぼす可能性があるご家庭には、3月上旬頃に上記のようなチラシが配布されます。影響が出た場合は無償で回復作業を行いますので、コールセンターまでご連絡をお願いします。





# ネット利用に関するトラブル 一人で悩まず すぐに相談ください

## ●購入時の画面は必ず保存を

ネット通販トラブルの相談が寄せられています。利用の際は「商品が返品できるか」や「返品条件」を必ず確認し、契約内容が表示された画面を保存しましょう。

### ※こんなサイトにはご注意ください

- ① URL が不自然
- ② 字体（フォント）に通常使用されない旧字体が混じっている
- ③ 極端に値引きされている
- ④ 住所が番地まで記載されていない
- ⑤ 電話番号がなく、連絡先が E メールしかない
- ⑥ 支払方法が銀行振込みのみ
- ⑦ 機械翻訳したような不自然な日本語表現がある



## ●オンラインゲームで高額課金 保護者も一緒に対策を

「子どもがオンラインゲームを利用し、高額な課金をしてしまった」という相談が寄せられています。

スマートフォンなどのクレジットカード情報の登録状況やキャリア決済の設定状況を確認し、暗証番号の管理を徹底することや、ゲームの料金体系や決済方法を理解し、日ごろから子どもとゲームの利用ルールについてよく話し合っておくことなど、保護者も一緒に対策をとることが大切です。

無料のはずが高額請求されたり、子供が知らない間に高額課金したりしていることも。そうなる前に親子でゲームの遊び方を話し合ってから、楽しみましょう！



### ●消費生活相談窓口

消費者ホットライン ☎ 188  
奄美市消費生活センター ☎ 52-1111（内線 5264）

# しま 奄美市紡ぐきよらの郷づくり事業 令和3年度 募集開始！

NPO 法人や自治会等が行う「地域課題の解決につながる事業」に要する経費を市が助成します。市ホームページ・窓口で募集要項等を確認のうえ、ご応募ください。  
※令和3年度予算成立を条件に実施します。あらかじめご了承ください。

【事業の種類】 ※下記3種類から1つを選択

- ・地域の宝育成支援事業
- ・世界自然遺産登録に向けた課題解決支援事業
- ・その他の事業



事業形態（詳しくは市ホームページ）	助成率	助成額上限	
ハード事業 （施設整備等）	専門的な技術等を要する部分以外を団体の構成員が行うもの	9/10 以内	300 万円
	事業のほとんどを外部へ発注するもの	7/10 以内	
ソフト事業（イベント開催等）	9/10 以内	100 万円	

【応募方法】 所定の応募書類を下記提出先まで持参もしくは郵送（様式は市ホームページからダウンロードできます）

【募集期間】 3月1日（月）～4月1日（木） 必着

【審査・選考方法・採否スケジュール】

一次審査（書類審査）、二次審査（団体プレゼンテーションおよび書類審査）を経て、5月下旬採否決定予定

※応募を検討される場合は、あらかじめ事業内容等について下記担当課へご相談ください。

※募集締切後は書類の修正等ができませんので、事前相談はなるべく早めをお願いします。

【応募書類提出・問合せ先】

〒 894-8555 奄美市名瀬幸町 25 番 8 号  
市民協働推進課 市民協働係 ☎ 52-1111（内線 5262）

## 住み慣れた地域について 一緒に考えてみませんか？

下方地区では、協議体という名称で地域に関する話し合いをしています。開催日時等は下記へお問い合わせください。

### 考える

あなたの気づき

〇〇があれば、解決できるのに。



### 話す

地域の気づき

自分の住んでいる地域で〇〇（困っている・良かった事例）があった。  
自分達で何とかできないだろうか…



### やってみる

地域をよくしたい！

自分達で何とかしたい。



下方地区協議体事務局 在宅介護支援センター虹の丘 ☎ 54-8907  
名瀬地域包括支援センター ☎ 52-1111（内線 5032）



みんなで取り組もう! 健康あまみ21 (第2次) ~たばこ~

春風が心地よく感じられる過ごしやすい季節となりましたが、いかがお過ごしですか? 今月は「健康あまみ21」の9つの領域から「たばこ」について考えたいと思います。

2019年7月から病院や学校、行政機関で原則敷地内禁煙のルールがスタートし、2020年4月には飲食店やオフィス・事業所などでも原則屋内禁煙となりました。また、20歳未満の方の喫煙エリアへの立入禁止なども加わり、**望まない受動喫煙を防止するための取組は、マナーからルールへと変わってきています。**

これをふまえ、「健康あまみ21」でも次の3つを柱に取り組んでいきます。



奄美市ホームページ  
健康あまみ21

今月の保健師



師玉 歩美

●20歳までは絶対にたばこを吸いません

心も体も成長する時期にたばこが及ぼす影響はとて大きいです。たばこを身近に感じさせないために、家庭や学校、地域において禁煙に取り組み、大人が「**子どもの前では吸わない、すすめない**」など地域ぐるみで環境を整えましょう。

●受動喫煙をなくそう

たばこの有害物質は喫煙者本人が吸い込む煙よりも、周囲に流れる煙の中に多く含まれており、まわりの人の健康にも大きな影響を与えます。



たばこの火が消された後に壁や衣類、髪の毛や吐く息などに残っている化学物質を吸い込む「**三次喫煙**」も注目されています。屋外や換気扇の下で喫煙したから大丈夫、というわけではありません。**家族はもちろん周囲へも配慮し、受動喫煙をなくしましょう。**

●たばこの害について正しい知識をもち、禁煙に努めよう

喫煙や受動喫煙により、次の疾患等のリスクが高まります。

**がん 心臓病 歯周病 脳血管疾患 COPD**

COPD (慢性閉塞性肺疾患) とは?

主に長期の喫煙によって咳・たん・息切れなどが徐々に進行し、呼吸機能が低下します。進行すると平地を歩くだけで苦しくなることもあります。



特に妊婦は、**流産や低出生体重児出産の可能性が高くなり、乳幼児突然死症候群(SIDS)とも関係することから、この時期の喫煙はさげなければなりません。**



重度心身障害者(児)等を介護している方へ  
介護人手当を支給します

【申請対象者】 次の①②③いずれかに該当する方を在宅で3か月以上介護しており、令和3年3月1日を基準日として継続して介護されている方

①身体障害者手帳1・2級に該当し	日常生活において常時介護(※)を必要とする方
②療育手帳A1・A2のいずれかに該当し	
③身体に障害をもった高齢者の方	

(※) 厚生労働省の示した「常時介護を必要とする状態に関する判断基準」に基づき判断します。

【支給の要件】 前項に規定する者および介護人が本市に6か月以上住所を有し、重度心身障害者(児)等については過去1年間、介護保険のサービスを受けなかった場合、当該介護人に支給します。

※基準日(令和3年3月1日)現在 施設入所や入院している方、他市町村に住所がある方は支給の対象となりません。

【申請受付期間】 3月1日(月) ~ 19日(金)

【支給額】 年額4万5千円(年1回支給)

【支給日】 3月下旬予定(支給決定者へ郵送で通知)

※昨年度受給された方は、継続用申請書をお送りしますので、早めにご申請ください。市職員が介護状況の調査に伺う場合がありますので、ご了承ください。

名瀬: 福祉政策課 障害福祉係 ☎ 52-1111

住用: 市民福祉課 福祉係 ☎ 69-2111

笠利: いきいき健康課 介護福祉係 ☎ 63-2299

病児・病後児保育 登録受付を開始します

対象となる児童が病気がケガ等で集団生活が困難な期間、市が委託した医療機関併設施設で一時預かりを行っています。ご利用には**福祉政策課での事前登録と医療機関での受診**が必要です。



【対象】 奄美市に住所がある生後6か月から小学3年生までの児童

【申請受付】 3月2日(火) から受付開始

※昨年度登録している児童も改めて登録が必要です。

【登録・問合先】 福祉政策課 子ども未来係 ☎ 52-1160(直通)

【施設名】 奄美医療生活協同組合 奄美中央病院 病児保育室「キッズケアルーム☆げんきっこ」(名瀬長浜町17-1) ☎ 52-6565

新生児特別給付金 申請期限のお知らせ

奄美市独自の新生児特別給付金(10万円)の申請期限が近づいています。まだお済みでない方は、お早めに申請されるようお願いいたします。

※奄美市新型コロナウイルス感染症緊急対策事業

【申請期間】 4月30日(金)まで ※当日消印有効

【申請方法】 対象世帯には、奄美市への出生届後に順次申請用紙を郵送しています。同封の返信用封筒で必要書類をご返信ください。窓口での申請も可能です。

【お問い合わせ先・窓口】

福祉政策課 社会福祉係 ☎ 52-1111 (内線5005)



## 感染防止対策店舗応援 プレミアム付き商品券

「感染防止対策宣言店舗」の登録店舗で使えるプレミアム付き商品券を販売します。



【購入できる方】奄美市民限定

【使用できる店舗】感染防止対策宣言店舗に登録している店舗

【購入方法】事前申込による抽選販売（初実施）

- ①電子申請
- ②指定様式による郵送・申込箱への投かん

【申込期間】2/22（月）～3/19（金）予定

【当選発表】3/26（金）予定

※申込者へ抽選番号を発行し、抽選番号をもとに当選発表

【購入・使用開始】4/5（月）～予定

【使用期限】6/30（水）予定

※販売場所など詳細は検討中です。（2/17 現在）

商工情報課 ☎ 52-1111（内線 5305）

## 奄美市応援券・ほーらしゃ券 使用期限は3/15（月）まで



期限が過ぎた商品券は使用できませんので、ご注意ください。商工情報課 ☎ 52-1111（内線 5304～5307）

## 市県民税・国民健康保険税の 申告期限延長

申告会場の混雑を回避し、新型コロナウイルス感染症拡大防止を図るため、申告期限を延長します。

【延長期間】① 3/16（火）～24（水）

② 4/8（木）～15（木）

【受付会場】名瀬：税務課 課税係（2階ロビー）

住用：市民福祉課 市民サービス係

笠利：市民課 国保税務係

※土日は除きます。

※午前9時～11時半まで、午後13時から受け付けます。

※3/25（木）～4/7（水）は転出入手続で庁舎が混雑するため、申告受付は行いません。

※所得税の確定申告受付は、4月以降は税務署でしかできません。

税務課 課税係 ☎ 52-1111

### ●市役所2階窓口の受付待ち状況

スマートフォンで右記二次元コードを読み取ると確認できます。



## キャリアアップ助成金事業 後期受付は3/15まで！

事業を営むのに必要不可欠で島内では取得できない免許・資格について、受験（受講）に要した経費の一部を助成します（試験に合格して免許・資格を取得した場合に限ります）。



【助成対象者】※①②にすべてあてはまる事業所

①市内に住所を有する

②雇用する従業員に、令和2年9月1日以降に対象資格を取得させた（詳細は市ホームページ）



【受付期間】3月1日（月）～15日（月）

※令和2年9月～令和3年2月までの資格取得が対象

【対象経費】免許・資格取得にかかる旅費・宿泊費

※10万円を超える場合は受験（受講）料も対象

【助成限度額】対象経費の3分の2以内の額（1件につき上限20万円）※1事業所あたり5件を限度とし、1従業員1回限り

予算の範囲内での助成となりますので、申請を検討されている方は、お早めに窓口までご相談ください。

商工情報課 情報労政係 ☎ 52-1111（内線 5303）

☎ 52-1359 ✉ ict@city.amami.lg.jp

## 『あまみ JOB フェア』 合同企業説明会&面接会

奄美大島で人材を募集している企業と働きたい人の出会いの場です。人事担当者との交流でき、その場での面接も可能。自分に合った企業と出会えるチャンスです！



▲昨年度開催の様子

【日時】3月5日（金）14～16時（受付13時半～）

【場所】あまかん3階孔雀の間（名瀬港町2-10）

【対象】奄美大島での就職を希望する方

【申込】所定の申込書を郵送またはFAXしてください。当協議会のホームページから申込フォームにて入力・送信することもできます。



【締切】3月3日（水）17時

※新型コロナウイルス感染症対策の予防にご協力いただきます。

※新型コロナウイルス感染症の影響で中止する場合があります。

【お申込み・お問い合わせ】

奄美大島雇用創造協議会（名瀬小俣町20-1 2階）

☎ 58-8083 ☎ 58-8084 ✉ info@amami-ksk.com

※ホームページにて参加企業の情報を更新しています



## 引越しに伴う手続き 窓口時間を延長します



お引越シーズン混雑緩和のため、転出入者等を対象に、窓口時間を延長します。ぜひご利用ください。

※名瀬総合支所のみ。住用・笠利支所は除きます。

**窓口時間延長 8:30～18:15 まで**

- 3/25 (木)・3/26 (金) ● 3/29 (月)～4/2 (金)
- 4/5 (月)～4/7 (水)

**土日開設日**

- 4/3 (土)・4/4 (日) 8:30～17:15 まで

手続きの内容	担当課
<ul style="list-style-type: none"> <li>●住所変更（転出入等）に伴う諸手続き</li> <li>※パスポート申請の手続きは平日 8:30～17:15 までの取扱いとなりますのでご注意ください（16 時以降の申請は翌日受付扱いとなります）。</li> </ul>	市民課 国保年金課 福祉政策課 高齢者福祉課 学校教育課
<ul style="list-style-type: none"> <li>●国民健康保険・国民年金</li> <li>※土日は国民年金の手続きができない場合があります。</li> <li>●国民健康保険税</li> </ul>	国保年金課
●水道の開閉栓・口座振替受付	水道課

名瀬総合支所 ☎ 52-1111（代表）

## マイナンバーカード・電子証明書発行の 窓口の休日開庁を行います

- 3/7 (日)・3/13 (土) 9時～12 時
- 名瀬総合支所 2階 市民課

▼マイナンバーカード申請・交付

- ・印鑑 ・通知カード（なくても手続き可）
- ・本人確認書類（A から1点または B から2点）

▼e-Tax に便利な電子証明書の更新・新規発行

- ・必ずご本人がマイナンバーカードをお持ちください。

**A**

運転免許証・パスポート・在留カード・身障者手帳・顔写真付住基カード（うち1点）

**B**

健康保険証・年金手帳・社員証・学生証・通帳・離島割引カード・生活保護受給証明書（うち2点）

次の方はぜひご利用ください（マイナンバーカード所有者）

- ・住所や氏名の変更届をした際に「電子証明書の更新」をされていない方
- ・電子証明書の有効期限が切れている方
- ・電子証明書を新規で申請したい方



◀公的個人認証サービスポータルサイト  
（電子証明書の内容確認方法）

## 2021年3月(予定)からマイナンバーカードが 健康保険証として利用できるようになります!

### 1. 健康保険証利用のメリットは？

- 就職・転職・引越しても健康保険証としてずっと使える!

・医療保険者への加入の届出等は引き続き必要です。

- 限度額適用認定証がなくても、限度額以上の支払が免除される!

・医療機関窓口での限度額以上の医療費の一時支払が不要（マイナンバーカードで連携するため限度額適用認定証を申請する必要がありません）

- 診療・薬剤処方において!

本人が同意したときは、初めての医療機関でも、過去の診療・薬に関する正確な情報が医師と共有でき、適切な処方が受けられます。

### 2. マイナンバーカードをまだ作成していない人はどうすればよい？

スマホやパソコン、郵送でもマイナンバーカードの申請ができます。申請後に届く交付通知書（はがき）記載の交付窓口で本人確認のうえカードを受け取ります。受取の際は暗証番号の設定が必要です。



### 3. マイナンバーカードをお持ちの方で、保険証利用したい場合は？

▼マイナンバーカード読取対応のスマホをお持ちの方

※「マイナポータル AP」のインストールが必要です

- ①ブラウザで「マイナポータル」と検索し、アクセス
- ②健康保険証利用の申込→「利用を申し込む」をクリック
- ③利用規約等を確認し、同意する
- ④利用者証明用電子証明書のパスワード（4ケタ数字）を入力し、マイナンバーカードを読み取る

▼マイナンバーカード読取対応スマホをお持ちでない方  
下記お問い合わせ先にて申込できます

【後期高齢者医療加入の方】

名瀬：高齢者福祉課 資格審査係 ☎ 52-1111

住用：市民福祉課 市民サービス係 ☎ 69-2111

笠利：市民課 国保税務係 ☎ 63-1111

【国民健康保険加入の方】

名瀬：国保年金課 国保年金係 ☎ 52-1111

住用：市民福祉課 市民サービス係 ☎ 69-2111

笠利：市民課 国保税務係 ☎ 63-1111

【上記以外の方】

ご自身が加入している健康保険組合・保険者などにお問い合わせください。



## 会社を退職（失業）したときは国民年金の変更手続きが必要です

日本国内に住所がある20歳以上60歳未満の方は、国民年金への加入が義務づけられています。退職後に厚生年金や共済組合などの公的年金制度に加入しない方は、国民年金の変更手続きが必要です。**市役所国民年金窓口またはお近くの年金事務所でお手続きください。**※退職した方に扶養されていた配偶者の方も、国民年金の変更届出が必要です。

### ■国民年金保険料の納付が経済的に難しい場合

ご本人からの申請により保険料の全額または一部（4分の1、半額、4分の3）が免除になる場合があります。※退職（失業）された場合は特例が適用されますのでご相談ください。

### ■手続きに必要なもの

- 年金手帳など、日本年金機構が送付した基礎年金番号がわかる書類もしくは本人確認のできる書類（運転免許証等）
- 離職票、雇用保険受給資格者証の写しや雇用保険被保険者資格喪失確認通知書など、失業していることを確認できる公的機関の証明の写し

### ■お問い合わせ先・市役所窓口

奄美大島年金事務所 ☎ 52-4341（音声案内②⇒②）  
 名瀬：国保年金課 ☎ 52-1111（内線5244）  
 住用：市民福祉課 ☎ 69-2111（内線2302）  
 笠利：市民課 ☎ 63-1111（内線3033）

## 進学で親元を離れる学生さん必見！ 準住民用 離島割引|カード

※発行手数料は無料です。詳しくは市ホームページ（右記二次元コード）または各支所窓口でご確認ください。



<b>対象者</b> ①②をすべて満たす方	①奄美市に住民登録をしている方（奄美市住民）に扶養されている方 ②奄美群島に住民登録をしていた方で、進学のため転出し、奄美群島外の学校等に在学している方
<b>割引対象路線</b>	鹿児島～奄美群島各島間の航空便・船便 ※航空便は JAL・JAC 便が対象 (例) 羽田⇒鹿児島⇒奄美（経由便）の場合、鹿児島＝奄美間は対象。羽田⇒奄美（直行便）の移動や奄美群島各離島間の移動は対象外。
<b>必要なもの</b>	①申請書 ②顔写真 ③保険証等の扶養関係確認書類 ④在学証明書（群島外の学校等に在学していることが証明できるもの）⑤申出書 ⑥代理申請の場合、代理の方の住所や氏名が確認できるもの
<b>発行場所</b>	各総合支所 市民サービス係窓口

- 名瀬：市民課 ☎ 52-1111
- 住用：市民福祉課 ☎ 69-2111
- 笠利：市民課 ☎ 63-1111



## 奄美市総合防災ハザードマップ（Web版） スマートフォンやパソコンから 便利な機能を使ってみましょう

### Web版ハザードマップ

- 災害警戒区域などの更新や英語表示にも対応
- 拡大縮小や印刷機能でマイハザードマップを簡単作成
- 位置情報（GPS）取得端末では、近くの避難所までの距離を表示

### 冊子版ハザードマップ（2月下旬～市内全戸配布）

- 奄美市全域の災害リスクが一目で分かるよう警戒区域をまとめて表示
- 感染症対策やマイ・タイムラインなど防災教養資料を強化

### ●Web版へのアクセス

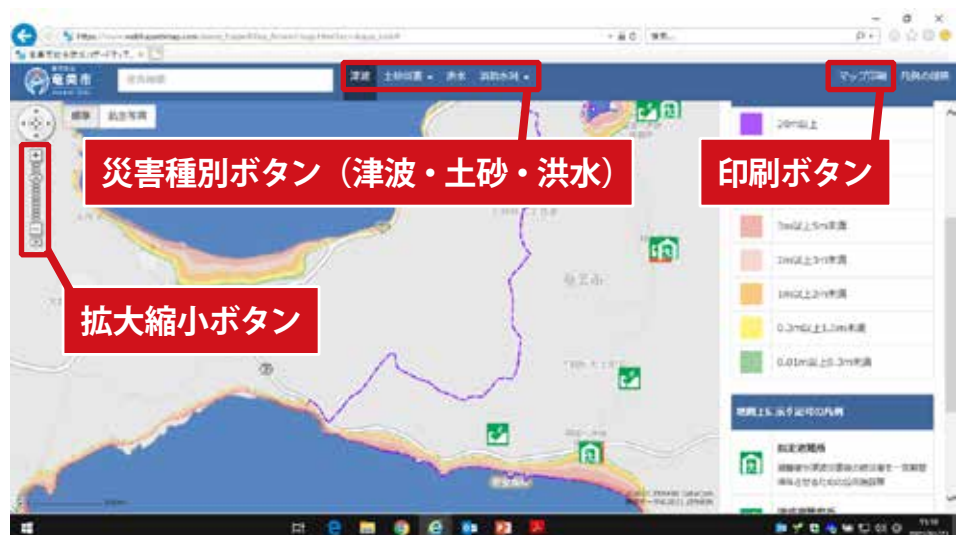
3月1日からWeb版の運用を開始予定です。右記二次元コードをスマートフォンやタブレットで読み取ってアクセスしてください。



※2月下旬から各ご家庭に配布する冊子版の表紙にも二次元コードを掲載しています。

### ●拡大縮小・印刷機能で「マイハザードマップ」を簡単作成

奄美大島全体の津波・土砂災害の警戒区域なども表示でき、近隣自治体との境界のない災害警戒区域が閲覧可能です。※県が公表している津波・土砂災害警戒区域に限ります。



【お問い合わせ先】総務課 危機管理室 ☎ 52-1111（5416・5417）



## 国立公園にかかる手続き 工作物の設置や木の伐採等を行う前に

平成29年3月7日、先人から受け継いで来たシマの自然環境や伝統文化などが高い評価を受け奄美群島国立公園が誕生しました。これらを保全していくため、国立公園に指定された区域内では、法律に基づき開発行為などが規制されています。

次のような開発行為等を行う場合は、事前に国や県への許可申請または届出が必要です。詳しくは右記お問い合わせ先へご連絡ください。

### ▼手続きの必要な行為（一例）

工作物（建築物を含む）の新築・改築・増築 / 木竹の伐採 / 広告物（案内板等を含む）の掲出 / 開墾・土地の形状変更 / 鉱物や土石の採取 / 屋根・壁面の色彩変更 / 特別保護地区内での動植物の捕獲又は採取など

### ▼許可申請・届出の手続き

【申請・届出様式】県ホームページ▶

【提出先】右記の市担当課

【処理期間】通常1～3か月（提出書類に不備があった場合の補正期間は除きます）

※ご自分の所有地でも、国立公園区域内であれば手続きが必要です。

※令和2年2月26日から区域等の一部に変更があります。環境省ホームページをご覧ください。▶



※行為の種類等により手続きが異なります。行為の場所や内容によっては許可できない場合もありますので、事前にお問い合わせ先へご相談ください。

### ▼違反した場合

法律の規定に違反した行為や無許可での行為等には罰則が設けられています。

### 【お問い合わせ先】

環境省奄美野生生物保護センター ☎ 55-8620

鹿児島県大島支庁総務企画課 ☎ 57-7215

### 【市担当課（提出先）】

名瀬：プロジェクト推進課

☎ 52-1111（内線 5433）

住用：市民福祉課 ☎ 69-2111（内線 2303）

笠利：市民課 ☎ 63-1111（内線 3041）



## 世界自然遺産奄美トレイル全線開通！

奄美群島の島々を満喫する旅～そこにしかない自然文化人との出会い



奄美群島の様々な魅力を五感で感じることでできる奄美トレイル。奄美市には笠利、名瀬、住用の3地区に11のコースがあります。コース詳細や見どころが記載されたトレイルマップを、**1冊500円で3月8日から3地区同時発売！**

※開通記念：先着500冊おまけつき（トートバッグ、サコッシュ、エコバッグ、タオルのうちどれか一つ）

【販売所】※各販売所では、どの地区のマップでも購入できます

・笠利：あやまる岬観光案内所、味の郷かさり、空港観光案内所

・名瀬：AiAiひろば1階観光案内所

・住用：三太郎の里、マングローブパーク

### 【お問い合わせ先】

販売：あまみ大島観光物産連盟 ☎ 53-3240

奄美トレイル：奄美市総観光課 ☎ 52-1111（内線 5314）





# 令和3年春季全国火災予防運動

3月1日(月)〜3月7日(日)

本年も3月1日(月)から7日(日)まで、春季全国火災予防運動が全国一斉に実施されます。

この運動は、火災が発生しやすい時季を迎えるにあたり、地域住

民一人ひとりが防火意識を高め、火災の発生を未然に防ぐとともに、火災から高齢者等の災害弱者を守るなど、生命と財産の損失を防ぐことを目的としています。



## 住宅防火のちを守る7つのポイント

### ◆3つの習慣

- ・寝たばこは、絶対やめる。
- ・ストーブは、燃えやすいものから離れた位置で使用する。
- ・ガスこんろなどのそばを離れるときは、必ず火を消す。

### ◆4つの対策

- ・逃げ遅れを防ぐために、**住宅用火災警報器**を設置する。
- ・寝具、衣類及びカーテンからの火災を防ぐために、**防炎品**を使用する。
- ・火災を小さいうちに消すために、**住宅用消火器等**を設置する。
- ・お年寄りや身体の不自由な人を守るために、**隣近所の協力体制**をつくる。

## 重点目標

- ① 住宅防火対策の推進
- ② 乾燥時及び強風時の火災発生防止対策の推進
- ③ 放火火災防止対策の推進
- ④ 特定防火対象物等における防火安全対策の徹底
- ⑤ 製品火災の発生防止に向けた取組の推進
- ⑥ 多数の者が集合する催しに対する火災予防指導等の徹底
- ⑦ 林野火災予防対策の推進

### 奄美市火災概況 (1月末現在の比較)

区分	令和元年	令和2年	
出火件数	建物	6件	5件
	林野	2件	0件
	車両	2件	1件
	船舶・航空機	0件	0件
	その他	5件	4件
	合計	15件	10件
焼損棟数	全焼	6棟	9棟
	半焼	1棟	1棟
	部分焼	3棟	4棟
	ぼや	3棟	6棟
	合計	13棟	20棟
り災世帯	16世帯	15世帯	
り災人員	22人	23人	
死者	1人	0人	
負傷者	0人	1人	
建物焼損面積	床737表9 (㎡)	床802表22(㎡)	
損害額	15,562千円	24,468千円	

奄美市における昨年の火災概況は、別表のとおりです。出火件数は減少していますが、焼損棟数、損害額は増加しています。これは、住宅が密集した名瀬永田町と名瀬柳町で発生した火災によって、被害が大きかったのが一つの原因だと考えられます。

『その火事を防ぐあなたに金メダル』の防火標語のもと、一人ひとりが防火意識を高め、皆が安心して安全に暮らせる奄美市をつくりましょう。

### 【出火原因別】

令和2年		
1位	火入れ	4件
2位	こんろ	2件
3位	たき火他	1件

令和元年		
1位	たき火	5件
2位	火入れ	2件
3位	かまど他	1件

10年経ったら交換しましょう



【お問い合わせ先】大島地区消防組合 予防課 予防係 ☎ 52-0100

※住宅用火災警報器・防火防災対策については下記ホームページもご参照ください。

総務省消防庁 ☎ <http://www.fdma.go.jp/html/life/jukei.html> 住宅防火対策推進協議会 ☎ <http://www.jubo.go.jp/>



# 奄美市消防団員表彰

※方面隊 / 分団 / 階級 (具申時) / 氏名 (敬称略) の順に掲載しています。

## ●奄美市長表彰

### 30年勤続章 (6名)

名瀬西部	隊長	副団長	池田 峰一
名瀬西部	副隊長	分団長	村中 正明
名瀬西部	下方	分団長	川畑 亮三
笠利	笠利	副分団長	有川 重輝
笠利	笠利	部長	坂元 勉
名瀬東部	上方	部長	大山 哲弘

### 25年家族表彰 (3名)

笠利	宇宿	部長	川畑 幸喜・八千代夫人
名瀬東部	古見方	班長	竹下 孝・さと子夫人
名瀬東部	伊津部	団員	奥田 通広・美紀夫人

### 20年勤続章 (5名)

笠利	屋仁佐仁	副分団長	中山 政洋
笠利	赤木名	副分団長	里 晃彦
名瀬西部	下方	部長	光 明広
笠利	赤木名	班長	山田 優作
笠利	笠利	班長	森 武吉

## ●鹿児島県消防協会大島支部長表彰

### 功績章 (14名)

住用	第2	分団長	禰 良太
笠利	節田	副分団長	山本 淳之
住用	第3	副分団長	澤 幸樹
本部付	特別	部長	上山 あさみ
名瀬西部	下方	班長	西 博文
笠利	赤木名	班長	田中 平太
名瀬東部	伊津部	班長	岩切 勝也
名瀬東部	上方	班長	前山 貴廣
名瀬西部	下方	班長	和田 善浩
名瀬東部	上方	団員	戸田 敏久
名瀬西部	長浜	団員	摺建 誠
笠利	屋仁佐仁	団員	朝田 一幸
名瀬東部	上方	団員	山田 光
住用	第1	団員	新田 里志

### 15年勤続章 (6名)

笠利	緑手花部	部長	山田 憲也
名瀬東部	伊津部	班長	高瀬 総一
名瀬東部	古見方	班長	瀧田 龍也
名瀬西部	金久	班長	向 純生
名瀬東部	古見方	団員	瀧田 和幸
住用	第3	団員	大山 克史

## ●奄美市消防団長表彰

### 10年勤続章 (15名)

住用	第2	部長	川井 慶宣
笠利	赤木名	班長	本田 栄雄
名瀬西部	下方	班長	登 兼治
本部付	特別	班長	松浦 えりか
名瀬西部	金久	班長	我那覇 生利
笠利	節田	団員	濱田 和彦
笠利	緑手花部	団員	照井 朗
名瀬東部	伊津部	団員	有村 圭五
名瀬東部	上方	団員	福山 聡
笠利	赤木名	団員	島袋 涼全
笠利	緑手花部	団員	藤田 智
笠利	宇宿	団員	南 誠一郎
住用	第1	団員	米 将太
名瀬西部	長浜	団員	澤田 諭
笠利	節田	団員	榊 裕司

### 優良団員表彰 (24名)

名瀬西部	下方	班長	坂野 忠
名瀬西部	金久	団員	田中 佳仁
名瀬東部	上方	団員	吉田 英太郎
名瀬西部	金久	団員	田代 幸樹
名瀬西部	金久	団員	松島 竜治
笠利	赤木名	団員	大野 隼人
笠利	笠利	団員	中村 安二
笠利	笠利	団員	中村 大志
笠利	緑手花部	団員	里 真之
笠利	緑手花部	団員	清 盛信
名瀬西部	下方	団員	常田 誠
名瀬西部	長浜	団員	日高 誠也
名瀬西部	下方	団員	重田 康治
名瀬東部	伊津部	団員	麻井 裕
名瀬東部	上方	団員	日高 薫
名瀬東部	古見方	団員	福山 洋徳
笠利	赤木名	団員	里 齊亮
笠利	赤木名	団員	益満 正治
笠利	赤木名	団員	大野 貴士
笠利	節田	団員	西 鉄也
笠利	笠利	団員	重信 誠
本部付	特別	団員	迫田 智子
名瀬西部	長浜	団員	西村 亜梨沙
笠利	屋仁佐仁	団員	西 真紀



**奄美市消防団員募集中!**

**男性・女性ともに  
募集しています!**



「自分たちの町は自分たちで守る」

という思いで活躍する消防団員  
地域のためにあなたの力を発揮してみませんか  
大島地区消防組合警防課消防係 ☎ 52-0100







# アヤビキ日記

「カニさんカニさん」

奄美海洋展示館 Tel 55-6000



『ウモシオウギガニ』は一見地味ですが、実は筋肉に猛毒を持っています。奄美では食べた人の死亡例も



モクスシヨイ

昔話に出てきたり、美味しい海鮮物の代表としてもおなじみのカニ。しかし、カニは夜行性のものも多く、風間の磯や浅瀬では岩陰に隠れて、なかなか見つけにくい種もいます。現在展示館にいる、ちよつと面白いカニたちを紹介しましょう。

『モクスシヨイ』は名前のとおり「藻屑を背負っている」カニです。クモのような細長い足で、体中にかざ状の毛が生えており、そこに海藻やカイメンの固まりをくっつけてカマフラージュしています。水槽の中に、モクスシヨイがくっつけそうな飾りを入れてみたら、ちゃんと背負ってくれました。こうなると派手で目立ってしまいますが、知らないところでは「カニ」とは思えない形になっています。

あり、そう思ってみると、紫がかつた茶色のマダラ模様が毒々しく見えてきます。



ウモシオウギガニ



アカモンガニ

カニたちは、じっと動かないように見えますが、口の前の小さい脚をせわしなく動かして、エサを食べたり体をクリーニングしたりしています。そんな様子が、水槽ではじっくりと観察できて面白いですよ。

甲羅の赤い丸模様が目立つ『アカモンガニ』。島の方言では「ハンガヤ」と呼ばれ、食用にもされますが、獲れる場所によっては毒を持つこともあるので注意が必要です。ハサミは右手の方が大きくなり、サザエの殻も砕くほどの強い力を持ちます。展示館にいるのは、まだ小さな個体なので、あまりはつきり違いがわかりませんが、写真でも少し大きく見えますでしょうか？

有料広告

## 入学試験のご案内

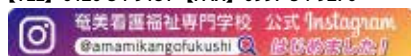
3月13日(土)

- 設置学科
- こども・かいご福祉学科 (定員 40名・男女)
  - 看護学科 (定員 40名・男女)

願書受付期間

2月24日(水)～3月9日(火)

学校法人 日章学園 奄美看護福祉専門学校  
〒894-0771 奄美市名瀬小湊 338-2  
【TEL】0120-54-9181 【FAX】0997-54-9270



## 広報紙の読者プレゼント 提供事業者を募集しています

- 奄美市内の店舗で購入・体験できるもの
- 1度の掲載につき合計5千円相当額以上 (当選者1人につき500円相当額以上)
- 広報紙掲載料金 無料

【参考】広報紙配布部数：約2万3千部  
発行時期：毎月1日ごろ

【お問い合わせ先】企画調整課広報統計係

☎ 52-1111 (内線 5425)

有料広告

お持ち帰りできます！

# テイクアウト

☎ 11:30～14:00 (夜) 17:30～20:30

※ホテルフロント受取り希望の方→14:00～24:00

- 豚キムチ丼…500円
- 手作り唐揚げ(6個)…500円
- マーボー丼…500円
- 中華丼…500円

※今なら「オリジナルアルコールスプレー」プレゼント!

郷土料理レストランあさばな  
ホテル ビッグマリン奄美 ☎0997-53-1321

有料広告

## 電気に関する

### お困りごとはありませんか？

エアコンの購入  
工事・クリーニングは  
シマ電気空調設備にお任せ!!

エアコン・温水便座・防犯カメラ  
・照明器具・換気扇・アンテナ など

お客様のご要望・ご注文はお電話でお受けいたします。➡だから商品や工事代が安い!

- 訪問後に無料見積いたします。
- 購入、工事後のトラブルにもしっかり対応いたします。

何でもお気軽にご相談ください。TEL・FAX  
シマ電気空調設備 (0997) 52-6557



## 保育所合同イベント（住用・東城）

2月2日（火）住用・東城へき地保育所合同イベントを行いました。豆まきでは年長さんと先生たちが鬼役に。鬼を追い払おうと、泣きながら豆をまく園児もいました。怖い鬼にすっかり気落ちしていた子どもたちでしたが、お店屋さんごっこを始めると元気を取り戻した様子。お店屋さんとお客さんの役を交代しながら、お買い物を楽しみました。



## ゲートキーパー研修

2月2日（火）住用総合支所にて、市民を対象とした研修が行われました。鹿児島女子短期大学の松元理恵子准教授を講師に迎えた本研修は、本市が国・県に比べ自殺による死亡率が高いことや、新型コロナの影響により自殺者増加が懸念されることから自殺対策事業の一環として開催されました。

各集落の嘱託員や民生委員を中心に24名が参加。研修後、「悩んでいる人への声かけや相談を傾聴し寄り添うことの大切さを学んだ。集落でも心がけていきたい」といった感想が寄せられました。



## 町内小中学校 書き初め大会

【市小中学校】児童生徒がそれぞれの課題に真剣に取り組み、自分が納得いくまで文字を書く姿が、とても美しく見えました。最後はそれぞれの作品を手記念撮影。とても良い表情で新年をスタートすることができました。



【住用中学校】生徒自身で「今年の抱負」のテーマで好きな言葉を選んできてもらいました。「誠」「初志貫徹」など各生徒の個性が表われた作品となっています。作品は教室の前に張り出しています。学校を訪れた際にはぜひご覧ください。





## 住用地区 3月行事予定

日	行事名	開始	場所
3/1 (月)	定例囑託員会	10:00	住用支所 3階会議室
3/2 (火)	燃やせるごみ		町内全域
3/3 (水)	住用ゆらおう会	9:30	体験交流館
	燃やせないごみ		町内全域
3/5 (金)	燃やせるごみ		町内全域
3/6 (土)	資源ごみ分別収集 (ペットボトル)		町内全域
3/8 (月)	し尿汲み取り		市・戸玉・山間
3/9 (火)	燃やせるごみ		町内全域
	し尿汲み取り		役勝・西仲間・ 石原
3/10 (水)	住用ゆらおう会	9:30	体験交流館
	古紙類分別収集 (新聞紙・ダンボール)		町内全域
3/11 (木)	し尿汲み取り		見里・東仲間・ 川内
3/12 (金)	燃やせるごみ		町内全域
	し尿汲み取り		摺勝・城・和瀬
3/16 (火)	燃やせるごみ		町内全域
3/17 (水)	住用ゆらおう会	9:30	体験交流館
	山間いきいき教室	9:30	山間交流施設
	燃やせないごみ		町内全域
3/19 (金)	燃やせるごみ		町内全域
3/20 (土)	資源ごみ分別収集 (ビン類)		町内全域
3/23 (火)	燃やせるごみ		町内全域
	集合徴収	9:00	町内全域
3/24 (水)	住用ゆらおう会	9:30	体験交流館
	古紙類分別収集 (その他の紙類)		町内全域
3/26 (金)	燃やせるごみ		町内全域
3/30 (火)	燃やせるごみ		町内全域
3/31 (水)	燃やせないごみ		町内全域
4/2 (金)	燃やせるごみ		町内全域
4/3 (土)	資源ごみ分別収集 (ペットボトル)		町内全域

**燃やせるごみ** :3/2、3/5、3/9、3/12、3/16、3/19、3/23、  
3/26、3/30、4/2

**燃やせないごみ** :3/3、3/17、3/31

※ごみ出しは8時 30 分までに収集場所へ

### 住用町 3月 集合徴収日程

3月は令和2年度課税分の未納分と過年度滞納分の市税等(市県民税・固定資産税・軽自動車税・国民健康保険税・後期高齢者医療保険料・介護保険料・住宅使用料及び水道使用料など)全般ですので、市民の皆様のご協力をお願いします。

	午前	午後
3/23 (火)	市・戸玉・山間 川内・東仲間・見里	上役勝・西仲間 和瀬・城

※当日の詳細い徴収時間は、改めて集落の放送等でご案内します。

## 大島地区指定研究公開 (住用中)

1月27日(水)大島地区全体から約50名の先生方が住用中学校を訪れ、1年生の理科、2年生の社会科の授業参観を通して、同校の2年間の研究成果を確認しました。

1年生は担当の加先生くわさが教材化したこれまでの地震データから分かることをまとめて発表。2年生は「SDGs」について調べ、プレゼンテーションソフトを使って発表し、意見交換する様子を見てもらいました。参加された先生方からは「生徒1人1人のICT活用スキルが素晴らしい」「生徒が良い発表をしていた」などの感想をいただきました。



## ビブリオバトル開催 (住用中)

1月20日(水)ビブリオバトルを行いました。ビブリオバトルとは京都大学から広まった輪読会・読書会または勉強会方式で「知的書評合戦」ともよばれ、全国大会も行われています。

グループ予選後、決勝戦に進んだ川内権人くん、市田雅さん、澤華楓さんは、制限時間1分間に本の内容だけでなく、感想や生徒へのおすすめポイントなども上手に盛り込みました。

紹介した本は校内に掲示しています。今後も生徒会の企画として発展させていこうと考えています。



## プログラミング教育 (住用小)

コンピュータやプログラミングの概念に基づく「問題解決型の思考」を育てることを目的に、2020年からプログラミング教育が必修化されました。今年度は教材用の小型ロボットを使ってプログラミング学習を進めており、パネルを並べてロボットの進む道をグループで試行錯誤しながら考えています。大切にしていることは、論理的に考えるということです。









# 笠利地区3月行事予定

日	行事名	開始	終了	場所
3/2 (火)	介護予防はつらつ教室 (節田)	14:00		節田生活館
	介護予防はつらつ教室 (用安)	10:00		用安公民館
3/3 (水)	介護予防はつらつ教室 (喜瀬1区)	14:00		喜瀬1区 公民館
3/4 (木)	介護予防はつらつ教室 (笠利1区)	14:00		城前田へき地 保健福祉館
	駐在員会	9:00		笠利支所3階 大会議室
3/9 (火)	たんぼぼクラブ	10:00	12:00	ふれ愛の郷
	介護予防はつらつ教室 (佐仁)	13:30		佐仁保健 福祉館
3/10 (水)	精神デイケア 「ふれ愛会」	10:00	12:00	ふれ愛の郷
	介護予防はつらつ教室 (須野)	13:30		須野生活館
3/11 (木)	歯科検診	9:00	12:00	ふれ愛の郷
	介護予防はつらつ教室 (和野)	13:30		和野生活館
3/12 (金)	介護予防はつらつ教室 (喜瀬3区)	14:00		喜瀬3区コミュ ニティセンター
3/15 (月)	介護予防はつらつ教室 (辺留)	14:00		辺留公民館
3/16 (火)	介護予防はつらつ教室 (手花部)	13:30		手花部へき地 保健福祉館
3/17 (水)	介護予防はつらつ教室 (屋仁)	14:00		屋仁地区振興 センター
3/18 (木)	介護予防はつらつ教室 (平)	14:00		平集落集會 施設
3/24 (水)	乳幼児健診	12:30	15:30	ふれ愛の郷
3/25 (木)	介護予防はつらつ教室 (喜瀬2区)	14:00		喜瀬2区 公民館

## 【1学年 インターンシップ】

2月2～4日の3日間、インターンシップ（職業体験学習）を行いました。興味のある職種・業種を選び、職業調べや事業所の方との打ち合わせなど事前準備を行ったうえで当日を迎えました。生徒たちは慣れない環境に緊張しているようでしたが、各事業所の方々の指示をしっかりと聞き、積極的に活動していました。今回の学びを進路選択にしっかりと役立ててほしいと思います。お忙しい中、快くインターンシップをお引き受けいただいた30事業所の皆様、本当にありがとうございました。



タイヨー浦上店



県立奄美図書館



まただ屋



奄美いんまや動物病院



陸上自衛隊 奄美駐屯地



美容室 CHEDU

## 【2学年 高校生職業ガイダンス】

2月3日（水）名瀬ハローワーク様、大原出版株式会社様のご協力のもと、就職ガイダンスが実施されました。講師の先生から、就職活動にあたり理解が求められるマナーや法規、自己分析の方法等を教わったのち、模擬面接を体験しました。模擬面接後の生徒からは「あがってしまって話すことができなかった」「面接をとおして自己PRがまとまっていないことを実感した」という言葉が聞かれました。半年後に迫る就職試験に向け、練習を重ねて、進路実現を達成しましょう。



講義の様子



あいさつの練習



模擬面接の様子

## 町の人気者

満一歳になりました。子どもは町の宝。  
みんなでこの子たちに誇れる町づくりに努めましょう。



前田 翔里（しょうり）ちゃん  
令和2年3月10日生  
高輔（里）





## 二次元コードから簡単回答！奄美市広報アンケート

抽選で5名様に図書カード 2000 円をプレゼント！

右記二次元コードからご回答ください  
(個人情報は守られます)。

3/15 (月)  
まで  
回答受付中



【アンケート内容】

新型コロナウイルス感染症の影響について

※用紙での回答を希望される方は、下記までお問い合わせください。

【お問い合わせ先】 広報統計係 ☎ 52-1111 (内線 5425)

## 防災行政無線補完ツールのご紹介



### ▼あまみエフエム ラジオ放送

緊急時の防災行政無線の放送が、ラジオからリアルタイムで流れます。放送が聞き取りづらいときにぜひご活用ください。

### ▼防災行政無線の内容を電話で再確認

☎ 69-3535 ※ 24 時間以内 (定時放送・その他一部放送を除く)

総務課 危機管理室 ☎ 52-1111 (内線 5416・5417)



## 奄美法律相談センター 無料法律相談

3～4月相談日のお知らせ(派遣相談) ※必ず電話予約が必要です

- 3月11日(木) 和田 知彦 弁護士 (午後1時～4時30分)
- 3月18日(木) 菅野 浩平 弁護士 (午前9時30分～11時30分)
- 3月25日(木) 泉 武臣 弁護士 (午前11時～12時、午後1時～3時30分)
- 4月8日(木) 大倉 克大 弁護士 (午後1時～4時30分)
- 4月15日(木) 菅野 浩平 弁護士 (午前9時30分～11時30分)
- 4月22日(木) 山口 大観 弁護士 (午前11時～12時、午後1時～3時30分)

相談時間はひとり30分間です。担当弁護士は予定です。多くの方にご利用いただくため、原則ひとり年回とさせていただきます。

※新型コロナウイルス感染防止のため、マスクを着用してお越しください。

市民協働推進課 市民生活係 ☎ 52-1111 (内線 5263)



## 市営住宅空家待ち状況 令和3年2月1日現在

申込み住宅	待ち世帯	対象戸数
佐大熊	65 世帯	590 戸
春日	36 世帯	316 戸
平田	26 世帯	140 戸
永田	22 世帯	30 戸
小浜	21 世帯	32 戸
浜里	63 世帯	240 戸
田雲	23 世帯	106 戸
真名津	28 世帯	70 戸
その他	43 世帯	146 戸

**空家**  
【名瀬】 新芦花部特公賃 (収入要件有)  
【住用】 山間、市 (世帯条件有)  
【笠利】 (以下 世帯条件有) 佐仁住宅、用住宅、笠利  
※すでに入居申込みをされた方で、申込書の記載内容に変更が生じた方は必ず届けてください (入居基準に当てはまらない場合は入居できなくなります)。



名瀬: 建築住宅課 ☎ 52-1111 (内線 5493)  
住用: 産業建設課 ☎ 69-2111 (内線 2410)  
笠利: 建設課 ☎ 63-1111 (内線 3052)

## STOP! ロードキル

プロジェクト推進課 世界自然遺産推進室 ☎ 52-1111 (内線 5432)

アミノノクワサギ交通事故件数(2月3日現在)

1月 6件 2021年累計 6件

ゆっくり走ろう、奄美の山道。



## 寄附

次のみなさまから社会福祉協議会へご寄附をいただきましたので、芳名を記載します。

### ●香典返し(名瀬)

押川 武満様 (朝仁町) 亡押川 スギ工様  
森和代様 (長浜町) 亡牧畑 ミツ子様  
榮佐枝子様 (幸町) 亡榮 秀和様  
恵加代子様 (小宿) 亡重江 エミ様  
徳ひろみ様 (知名瀬) 亡徳 嘉子様  
里見美和子様 (矢之脇町) 亡里見 弘壽様  
間晃子様 (有屋町) 亡間 秀充様

### ●香典返し(笠利)

栄和正様 (万屋) 亡栄 ルリ子様  
●一般寄附(名瀬)  
中央不動産 土谷 三郎様 (末広町)

## 二月詠

### (新南風俳句会)

心意氣並べてみたど賀状来る

筆始心新にいと書く

男衆も袖姿よ袖の日

### (香雨奄美俳句会)

春浅き散歩の犬の背伸びかな

寒波来て奄美おどろかす震えかな

窓越しに雨だれ光る春時雨

徳久 綾子

作田 セツヨ

當 光二

富山 萬壽喜

福永 加代子

益岡 利子

## 公共施設等イベントのご案内

イベントについてのお問い合わせは、それぞれの主催者へお願いします。  
 ※主催者の都合により、日程や開演時間・入場方法等が変更になることがあります。  
 ※広報紙配布時期前後のイベントは掲載していないこともあります。ご了承ください。

※新型コロナ感染防止対策のため、イベントが中止や延期になる場合がありますので、あらかじめご了承ください。詳しくは各主催者へお問い合わせください。

### ■鹿児島県奄美パーク

〒894-0504 笠利町節田 1834  
 奄美パーク・奄美の郷 ☎ 55-2333 田中一村記念美術館 ☎ 55-2635  
 ※開園時間：9:00～18:00 ※3月休園日：3日(水)・17日(水)

日	行事名	開始	終了	入場料
3/6(土)	田中一村記念美術館：企画展示室 大島紬パッチワークキルト展(3/14(日)まで)	9:00	18:00	無料
	パフォーマンスバトル2021 WEB コンテスト 投票最終日(YouTube)	—	15:00	無料
3/7(日)	奄美パーク春まつり～サンガツサンチ～ (YouTube ライブ配信決定)	13:30	15:30	無料
	パフォーマンスバトル2021 WEB コンテスト 結果発表(YouTube)	15:30	—	無料
3/16(火)	田中一村記念美術館 冬の常設展(最終日)	9:00	18:00	有料
3/18(木)	田中一村記念美術館 春の常設展(6/15(火)まで)	9:00	18:00	有料
3/21(日)	わきゃステージ in パーク 第10回龍郷町キットハシ芸能祭	13:00	15:30	無料

### ■奄美文化センター(奄美振興会館)

〒894-0036 名瀬長浜町 517 ☎ 54-1211 ☎ 52-6852

日	行事名	時刻	料金等	主催
3/14(日)	フリーマーケット (一万人広場)	9:00～12:00	出店料 個人500円 団体2,000円	名瀬フリーマーケット 市民の会(090-3662-0110:西)
3/21(日)	奄美市市政施行15周年 記念 NHK のど自慢	開場 11:15 開演 11:50	入場整理券必要 (応募当選者)	NHK 鹿児島放送局 奄美市企画調整課 (52-1111)

### ■奄美市 AiAi ひろば

〒894-0027 名瀬末広町 14-10 ☎ 52-1778

日	行事名	時刻	料金等	主催
3/7(日)	まーじんまカフェ(介護者 ゆらい処)	13:30～16:00	無料	名瀬地域包括支援センター(55-1165)
3/10(水)	ねっせんきゃきぼろう会 (男性体操教室)	13:30～15:30	100円/月	
3/24(水)	ねっせんきゃきぼろう会 (男性体操教室)	13:30～15:30	100円/月	
3/27(土)	認知症の人と家族と支援者の 会まーじんま	受付 13:00 開始 13:30	無料	

### ■鹿児島県立奄美図書館

〒894-0016 名瀬古田町 1-1 ☎ 52-0244 ☎ 52-9634  
 ※3月休館：1(月)・8(月)・15(月)・22(月)・25(木)・29(月)  
 ※おはなしの森：毎週水曜 15:30～16:00

※講演会や会議等に研修室を利用できます(申込は原則利用希望の15日前まで)。  
 ※料金等の詳細は当館ホームページ又は右記二次元コードからご確認ください。

日	行事名	時間	料金
3/21(日)	あまみ子どもライブラリーおはなし会	10:10～11:00	無料
3/27(土)	こくまちゃんおはなし会	14:00～14:30	無料

※【検診日程】名瀬：27ページ、住用・笠利：各地区のページをご覧ください。

## 名瀬公民館 新着図書案内

### 【名瀬公民館】

- ※『冬の狩人』/ 大沢 在昌
  - ※『JR 上野駅公園口』/ 柳 美里
  - ※『ロッキード疑獄 角栄ヲ葬リ巨悪ヲ逃ス』  
/ 春名 幹男
  - ※『レオナルド・ダ・ヴィンチの童話』/  
ブルーノ・ナルディーニ
  - ※『ミュージアムを知ろう』/ 横山 佐紀
  - ※『うしとぞん』/ 高島 那生
- ・・・ほか

### 【金久分館】

- ※『日曜日は青い蜥蜴』/ 恩田 陸
  - ※『世界のかわいい村と街』/ パイ イン  
ターナショナル(編)
  - ※『腸の大掃除でやせる! 全身若返る!』/  
マキノ出版
  - ※『モノ・ジョーンズとからくり本屋』/  
シルヴィア・ピショップ
  - ※『くつしたどろぼう』/ さはら ゆうき
- ・・・ほか

### 【四谷分館】

- ※『エンド・オブ・ライフ』/ 佐々 涼子
  - ※『漫画 サピエンス全史 人類の誕生編』  
/ ユヴァル・ノア・ハラリ
  - ※『不機嫌な妻・無関心な夫』/ 五百田  
達成
  - ※『めを とじて みえるのは』/ マック・バー  
ネット
- ・・・ほか

### 【伊津部分館】

- ※『生きる力』/ 笠井 信輔
  - ※『夜明けのすべて』/ 瀬尾 まいこ
  - ※『じゃない!』/ チョーヒカル
  - ※『あのね、ほんとはね』/ 松井 香保里
- ・・・ほか



【お知らせ】  
 異動・お引越しのシーズンがやってきます。  
 ご自宅に借りたまの図書はございますか?  
 住所・お電話番号などの変更は、公民館  
 窓口までお知らせください。

名瀬公民館  
☎ 52-1816

公式フェイスブック▶



奄美市社会福祉協議会あまみおもちゃ病院(おもちゃ修理)【日時】3月28日(日)午前10時～正午【修理不可】ゲーム機やエアガン等【☎】52-7601



# 読者お便り&プレゼント

みなさまからのメッセージを掲載するコーナーです。お便りをいただいた方の中から、抽選でプレゼントがあります。身近な出来事、奄美市役所へのご意見、広報紙の感想など、たくさんのお便りをお待ちしています。



■1月16・17日に大学入学共通テストが行われました。センター試験から内容や出題形式が変わり、直前には奄美市内での新型コロナウイルス感染が続き不安いっばいで受験だったことでしょう。まだしばらくは不安の続く日々ですがひとまず受験生の皆さん、お疲れさまでした。(44歳女性)

■1月31日に行われた県地区対抗女子駅伝、大島チームは9位でしたが、優勝チームは新記録で、神村学園は全国高校駅伝で準優勝するなど鹿児島県は長距離のレベルが高いのです。選手皆さんは、持てる力の全てを出し切ってくれたことに大きな励ましの一足早い春風をふるる里に届けて

## 今月の読者お便りプレゼント

太平電機株式会社様より「地域の自然を守るタオル®」をご提供いただきました。

- ①地域の自然を守るタオル(オオトラツグミ) : 6名様
- ②図書カード(2千円分) : 5名様

### 【応募方法】

○ハガキかインターネットで、お名前、年齢、性別、住所、電話番号、メッセージ(ご意見・ご質問・身の周りの出来事など)、希望商品をご記入のうえ、下記までお送りください。

○送付先: 〒894-8555 鹿児島県奄美市名瀬幸町25-8  
奄美市役所「奄美市だより お便り」係

○締切: 3月14日

(当日消印・送信分まで有効)

※当選者の発表は商品の発送をもってかえさせていただきます。あらかじめご了承ください。

※記入した個人情報は、プレゼント発送以外の目的では使用いたしません。



▲インターネットでも応募できます。



環境に配慮した原材料、製造方法で作られています

くれました。監督はじめ、スタッフの皆様、本当に御苦労様でした。(72歳女性)

■もうすぐ確定申告の時期がきますね。コロナもあるので、インターネットで申告してみようと思います。早くコロナが終息しますように…。(46歳女性)

■コロナ禍の今、営業自粛が増えていきますよね?そこで、これから売上げが伸びそうな事業を考えてみました。それは「キッチンカー」です。お年寄りや市内以外に住んでいる人は、テイクアウトすらできない環境です。キッチンカーが来てくれるので、現場で作ってくれたらたくさんの方が来るんじゃないかと思うのです。お年寄りも楽しみが増えますし、できたら良心的な値段で。これってどうでしょう?あ、密になるのかな。(38歳女性)

■最近、夜遅くに机の照明がついているので、消そうと思つたらお姉ちゃんが勉強していました。お姉ちゃん受験生活もいよいよラストスパイトなので、あと少し頑張つて志望する大学に受かると思いなす。僕も来年受験生なので、お姉ちゃんみたいに頑張ります。(14歳男性)

■いつも奄美市だよりの美味しそうなお花を楽しみにしています。コロナ禍の年末から、体重が3キロ増えたまま停滞してしまつたので、食生活と運動、姿勢に気をつけて、しっかり免疫をつけなきゃな!と心では思っています!(28歳女性)

■81号線の海沿いを通つたとき今日は荒波で、岩の上に3羽の鳥がいて、一番前の鳥が大きな羽を広げている姿はまるでタイタニックのようでした。5分程眺め荒波の中でも心温まる思いでした。(50歳女性)

■家族で崎原に桜を見に行きました。満開の桜に「ピンクのお花きれい」と娘は大興奮していました。(32歳女性)

■市に転入して2年、お待ちかねの季節到来です。タンカンは美味しく、桜は咲き誇り。今週はここの桜、来週はあつちの農園、と気がはやります。仕事に晴れ間が出てくる

## 愛し子へ



阿世知 絢斗(あやと)ちゃん(5)  
煌斗(あきと)ちゃん(3)  
碧斗(あいと)ちゃん(1)  
貴人・ゆい(鳩浜町)  
元気で心優しく、兄弟仲良く成長して欲しいなあ(両親より)

(名瀬地区)



太平電機株式会社 ECO ひいきプロジェクト  
パッケージは龍郷町の障害者支援施設で作業いただいています。タオル1枚購入につき100円が奄美大島の自然保護団体に寄付されます。お土産品だけでなく、お礼などの贈答用として地元の方々に幅広くご利用いただいております。  
【市内購入可能店舗】COVO TANA・奄美パーク・123 マート・三太郎の里・奄美海洋展示館

と、今日が休日だったなら、と悔しくて。通勤族のため、あと何年居られるかまだわかりませんが、もし一旦離れても、2月は絶対毎年奄美を訪れよう!と心に決めていきます。早くコロナ禍が過ぎ去り、夏だけじゃない奄美の素晴らしさをいろいろの方と共に享受したいものです。(44歳女性)

■表紙のヒカンザクラとメジロの写真が色鮮やかできれいでした。コロナ禍で季節の行事が軒並み中止となり、四季の移ろいを感じるにはカレンダーをめくるときぐらいいなくなってしまいました。心が荒んでしまいましたが、身近な動植物を見ると春の息吹きを感じることが出来てホッとします。コロナによる冬の時代もいつか終わり必ず春が来ると自分に言い聞かせています。(29歳男性)

お便り・エピソード  
お待ちしております。



コクトくん

○読者プレゼントをご提供いただける事業者を募集しています。☎ 52-1111 (内線 5424)

※「奄美市だより」では皆さまからのお便りをハガキやインターネットで募集しています。

# 戸籍の窓

## お誕生日おめでとう



※保護者の承諾を得た方のみご希望のとおり掲載しています。(敬称略)

氏名	保護者名
赤瀬 旦 (12月届出)	良史
森 導登	拓己
山下 璃久	琢矢
山内 花凛	尚登
福山 絵菜	修平
幸田 佳歩	康宏
喜人 佑磨	崇之
有川 こまち	博
伊集院 紬美	健嗣
金城 栄哉	恵哉
渡 禱華	寿之
森永 羽蘭	宗人
里 奏佑	直樹



氏名	保護者名
新原 悠織 (12月届出)	弘哉
前田 玄	匠
内田 叶汰	光



お便りをくださった方の中から抽選で景品をプレゼントします。お便りお待ちしております。

### 奄美市の人口

(住民基本台帳)

令和3年1月31日現在

世帯数	23,707 世帯
人口総数	42,613 人
男性	20,508 人
女性	22,105 人

### 消防団員募集中!

大島地区消防組合 ☎52-0100  
令和3年 火災件数

区分	1月	年計
名瀬	2	2
住用	0	0
笠利	1	1
合計	3	3

火の用心!

### 市長の主な動き

朝山毅 奄美市長の主な動静をご紹介します。



▲全日本実業団陸上競技連合表敬

1/22	奄美大島商工会議所新春賀詞交歓会(規模縮小)	2/5	鹿児島県国民健康保険団体連合会理事会
1/27	アーダン化粧品 消毒液贈呈式	2/7	奄美市再犯防止シンポジウム
2/1	令和2年度奄美たんかんハサミ入れ式	2/8	令和3年度 さとうきび春植推進出発式
2/2	運輸代行者 県の時短要請に係る市長への要望書提出	2/9	土地改良事業団連合会第3回理事会
2/2	令和2年度第3回奄美市国民健康保険運営協議会	2/9	土地改良政治連盟令和3年度役員会
2/3	奄美市議会新型コロナウイルス感染症に係る要望書提出	2/12	第3回環境審議会総合政策部会

### 健診日程 名瀬地区 ☎ 52-1111 内線 5052

日	行事名	開始	終了	備考(対象者など)
3/9(火)	4か月児健診	12:30	13:00	令和2年10/16~令和2年11/15生
	7か月児相談	9:30	9:45	令和2年7/16~令和2年8/15生
3/12(金)	1.6歳児健診	12:30	13:00	令和元年9月生
3/11(木)	3歳児健診	12:30	13:00	平成29年10月生
3/17(水)	母子健康相談	9:30	10:00	市内に住む親子

会場は奄美市保健センター(名瀬井根町1-2)です。



五洋建設様 救急セット提供



▲五洋建設様より、避難時などに利用できる救急セットを提供いただきました。(1月19日)

アーダン化粧品様 消毒液寄贈



▲アーダン化粧品様より、消毒液を寄贈いただきました。(1月27日)

再犯防止シンポジウム



▲「非行からの立ち直りを受け入れられる地域社会へ」をテーマに、シンポジウムが開催されました。(2月7日)

新型コロナのワクチン接種について

新型コロナウイルス感染症のワクチン接種につきましては、奄美市で推進室を設置し、接種の準備を進めています。

詳細につきましてはインターネット等で順次公表しますので、奄美市のホームページや新聞等をご確認ください。よろしくお願いいたします。

【お問い合わせ先】新型コロナウイルスワクチン接種推進室(健康増進課内) ☎ 52-1111 (内線 5057・5058)



～手作りで 島の味を 家庭の味を～

『ちらし寿司』



<材料> (2人分)

- ・米……………1合
- ・酢……………大さじ1と3/4
- ・砂糖……………大さじ3/4
- ・塩……………小さじ1/6
- ・かんぴょう……………4g
- ・干しいたけ……………1個
- ・砂糖……………小さじ1
- ・しょうゆ……………大さじ1/2

- ・生鮭……………1切れ
- ・塩……………小さじ1/8
- ・きゅうり……………1/2本
- ・塩……………小さじ1/16
- ・卵……………1個
- ・砂糖……………小さじ1/3
- ・塩……………小さじ1/16
- ・にんじん……………10g
- ・絹さや……………3枚
- ・木の芽……………6枚

<作り方>

- ① かんぴょうは水で5分戻してから10分程ゆでる。干しいたけは2/3カップの水で柔らかくなるまで戻す。
- ② かんぴょう、しいたけ、戻し汁、砂糖、しょうゆを鍋に入れ沸騰したら弱火でふたをして10～15分汁気がなくなるまで煮て粗熱をとる。かんぴょうは5mm幅に、しいたけは薄切りにする。
- ③ 鮭は塩をふり、焼く。皮と骨を取り、細かくほぐす。きゅうりは小口切りにし、塩をふり水気をしぼる。
- ④ 卵は塩と砂糖を加えて薄く焼き、錦糸卵にする。
- ⑤ にんじんはせん切りにしてさっとゆで、絹さやは筋を取りゆでてななめせん切りにする。
- ⑥ ご飯は炊いて、Aを加えて酢飯を作り、かんぴょう、しいたけ、きゅうりを混ぜる。
- ⑦ 器に⑥を盛りつけ、錦糸卵、鮭、にんじん、絹さや、木の芽を飾る。

【参照】一般財団法人日本食生活協会 シニアカフェ ドリル&メニュー

※「ま〜さんど」は隔月連載です

タラソ奄美の竜宮 おためし会員募集!

カラダの悩みはタラソで解決

タラソの【運動】【温熱】【海水】は身体を温め、血行や代謝を促進し、身体の機能を活性化! リフレッシュ効果、疲労回復効果などさまざまな効果が期待できます。運動不足、肩・腰の不快感、脚のむくみ…etc. という方にオススメです。実際に2か月タラソを体験頂き効果を実感してみませんか?



【期間】3/13(土)～5/14(金)

【対象】18歳以上で過去におためし会員・モニターに参加したことがない方

【料金】約2か月間で5,140円

※期間中、何回でもお好きな時間帯に利用できます

【お申込み・お問い合わせ】

タラソ奄美の竜宮 ☎ 55-6211

