



広報 奄美市だより

# 奄美市 だより

4 月号  
2015年(平成27年)  
No.109

奄美市名瀬の高千穂神社にあるツクシヤマザクラの白い花。(3月中旬撮影)

奄美の桜といえば、鮮やかなピンク色が特徴のヒカンザクラが主ですが、1月下旬～2月初旬が見ごろで、春にはすっかり葉桜になってしまいます。

春に咲く桜を見て、春の訪れを感じるのも、いいものです。

※ヤマザクラの開花時期は一般的に3～4月ですが、個体によって異なります。

## 今月号の主な内容

平成27年度奄美市施政方針	P2
平成27年度は固定資産税の評価替えの年	P4
あなたの住まいは安全ですか	P8
平成27年度生涯学習講座受講生募集	P14
4月から土曜授業が始まります!	P23

# 平成27年度奄美市施政方針

平成27年第1回市議会定例会の施政方針内容を抜粋して掲載いたします。

## はじめに

平成27年第1回奄美市議会定例会が開会し、ここに平成27年度奄美市一般会計及び各特別会計予算案、並びに関連議案の提案を行い、市政運営に臨む所信の一端を申し述べ、



市民の皆様及び議員各位のご理解とご支援を賜りたいと存じます。

さて、昨年を振り返りますと、復帰60周年の歡喜が残る中、さらに歴史に残る記念すべき出来事の多い年であったと思っております。

中でも、県立大島高校の甲子園初出場の快挙。離島のハッピーを乗り越え「夢は島でも叶う」。このことを島の子ども達が見事に実現してくれました。

さらに、島民、そして全国から集まった出身者の皆様方から成る大応援団。

甲子園のアルプスタンドを奄美一色に染め、強い団結力で受賞した最優秀応援団賞（日本一）。

日本中にさわやかな奄美の風を届けるとともに、奄美を想う強い絆に改めて深い感銘を受けたものでございました。

また、11月には、群馬民の待ち望んでおりました全国離島初・九州初の「奄美ナンバー」も実現いたしました。

本市におきましても、平成22年の奄美豪雨災害を教訓に、防災機能を備えた住用・等利総合支所の新庁舎も完成いたしました。

それぞれ地域における市民



「奄美ナンバー」スタート

サービスの向上はもとより、地域住民の安全・安心の拠り所となり、3地域の均衡ある発展に大きく寄与していくものと思っております。

このように、昨年の様々な出来事は、奄美市の歴史に刻む「記憶にも記録にも残る1年」であったと思うところでございます。

## 新しい風が吹く

さて、平成26年4月には改

正奄振法がスタートいたしました。

法律の延長・改正に際しましては、関係国会議員の大きなお力添えの下、国・県・地元市町村が共に一体となって画期的な改正がなされました。

新たに「奄美群島振興交付金」が創設され、群馬民悲願の「航空・航空路運賃の軽減制度」、「農林水産物輸送コストの支援制度」が実現いたしました。

中でも、航空路運賃につきましては、成田―奄美間のLCC（格安航空会社）バナリアエアの就航、JAL・JACによる割引運賃の拡充。そのことよって、離島住民の運賃軽減はもとより、都市部からの観光客等を対象とした低価格運賃も実現いたしました。

航空路運賃の軽減により、観光客は著しく増加してきており、地元への経済波及効果と合わせ、奄美への注目度も非常に高まってきているものと感じております。

このように、昨年の奄振法の改正に当たりましては、より政治を身近に感じた年であ

あったものと存じます。

## 追い風について

（さらに飛躍する年に）

風は、今、正に奄美に吹いております。

奄振交付金の事業効果が表れつつある中、さらに平成27年度には、農業創出支援や世界自然遺産登録に向けた沖縄との観光連携・交流を盛り込んだ内容に拡充されることが示されました。

交付金の所要額を確保し、さらに有効活用していくことで、条件不利性の解消や交流人口の拡大がより一層期待できるものと考えております。

また、世界自然遺産登録に



LCCバナリア・エア就航

## 奄美市誕生（平成18年3月20日）



向けましては、引き続き国や県、さらには「奄美・琉球」圏域の連携・交流を強化し、登録実現という大願成就に前進してまいりたいと思っております。

このような中、国におきましては、将来にわたって活力ある日本を維持していくため、人口減少問題への対応と地方の活性化を促す「まち・ひと・しごと創生法」が制定されました。

正に、地方創生戦略の新しい動きが始まるとともに、群島12市町村で策定した「奄美群島成長戦略ビジョン」と意をともにする制度であろうと認識いたしております。

本市におきましても、国の地方創生と連動し、地域の個性や魅力、そして自らの知恵

を発揮する中長期の「地方人口ビジョン」と「地方版総合戦略」をしっかりと作り上げ、「しごと」が「ひと」を呼び、「ひと」が「しごと」を呼び込む、その好循環を支える「まち」に活力を取り戻す。

このことを他町村とも連携を図りながら確実に実行してまいります。

その結果、先駆けとして策定した「成長戦略ビジョン」の実現に大きく寄与していくこととなり、ひいては奄美が地方創生の全国的なモデル地区にもなり得るものと思うところでございます。

### 奄美市市制施行10周年を迎え

とりわけ、平成27年度は「奄美市市制施行10周年」を迎え

ます。

飛び地合併という特異性の中で、合併10年を振り返るとともに、本市の羅針盤である総合計画も前期5箇年計画の最終年度を迎えます。

奄美市が誕生してからの10年、そして総合計画前期5箇年の取組をしっかりと検証し、後期5箇年計画に反映し実行していく。

このことが、名瀬・住用・笠利の3地域の特色を生かしたさらなる発展へとつながり、合併効果を一層醸し出していくものと思っております。

一昨年の12月、私は市民の皆様方から2期目の負託を賜りました。

市長就任以来、「市政の主人公は市民である」と申し上げ、市民の皆様のご意見をお聞きしながら、地域の活性化に向け取り組んでまいりました。

引き続き、時代そして将来を見据え、市民や議会の皆様とともに奄美市を築き上げていくという基本理念の下、私自身、奄美市のリーダーとしての責務をしっかりと受け止め、全身全霊務めてまいります。



### むすびに

日本全国において「地方創生」の動きも本格的に始まり、地方の持つそれぞれの「地域力」の発揮が非常に重要になってまいります。

今年（ひつじとし）「羊年（未年）」。

一般的に「羊は群れをなし家族の安泰を表す」とも言われております。

私自身、これまでも第一に「和」を重んじてまいりました。

このことから、羊年の今年には「チームワーク」・「絆」など、市民の「和」を一層高める、正に合併10周年の節目にふさわしい年になるものと思うところでございます。



これからも、先ずは組織としての「チームワーク」を大切にし、そして職員一人一人が自覚を持ち、一致団結して取り組んでまいりますれば、奄美市としてさらに飛躍していく礎の年になるものと確信いたしております。

そのためにも、市民や議会の皆様、そして職員とともに強い「絆」の下、奄美に吹く風をしっかりと捉え、次の時代を見据えた奄美市の発展に精一杯努力していくことをお誓い申し上げ、平成27年度の施政方針とさせていただきます。

（平成27年2月24日）

# 平成 27 年度は3年に1度の 固定資産税の評価替えの年です！

## 「評価替え」とは？

土地の価格は変動し、家屋は年数が経過すれば価値が下がります。この価格の見直しを3年に一度行う制度を「評価替え」といいます。具体的には総務大臣が定めた「固定資産評価基準」に基づき価格を見直します。平成27年度は評価替えを行う基準年度になっています。



## 土地

### の評価替え



### 【土地の評価】

固定資産税を課税するための土地の価格を『評価額』といいます。宅地を例にとると、市内約200地点の代表的な土地を不動産鑑定士が調査し（平成26年1月1日時点）、その調査価格の7割をめぐりに評価額を算出します。さらに地価が下落している地域においては、平成26年7月1日までの半年間における下落率を反映して価格を決定します。

### 【税負担の調整】

地域や土地によって、ばらつきのある『負担水準』（評価額に対する前年度課税標準額の割合）の均衡化を促進するため、調整措置を行い、課税標準額を決定します。この課税標準額を基に税額を計算します。

$$\text{税額} = \text{課税標準額} \times \text{税率} (1.4\%)$$

※ 昨年度（平成26年度）より住宅用地における負担水準の上昇上限が引き上げられたことにより、土地の評価額が前年度より下がっていても、住宅用地の税額が増加する場合があります。

## 家屋

### の評価替え

家屋の評価は再建築価格（同一のものを建てた場合に必要となる建築費）を基礎に評価します。3年毎に全国の物価変動に応じ計算しなおします。

$$\text{評価額} = \text{再建築価格} \times \text{経年減点補正率}$$

（建築後の年数に応じて生じる損耗による減価）



$$\text{再建築価格} = \text{平成24年基準年度の再建築価格} \times \text{建築物価の変動割合}$$

※ 平成27年の評価替えでは建築物価の変動割合が下記のとおり変更になりました。

【H24】 → 【H27】

木造 99% → 106%

非木造 96% → 105%

平成27年基準では物価上昇により前回を越える変動割合となります。計算結果が平成24基準の評価額を上回る場合には、平成24年基準年度の評価額が据え置かれることとなります。非木造の家屋は経年による減価より物価変動の上昇が大きいことから税額が据え置きとなるものもあります。

【お問い合わせ先】 名瀬総合支所 税務課 固定資産税係 Tel 0997-52-1111 (内線 1106・1107・1113)  
 住用総合支所 市民課 国保税務係 Tel 0997-69-2111 (内線 2310 ~ 2312)  
 笠利総合支所 市民課 税務係 Tel 0997-63-1111 (内線 3031 ~ 3033)

軽自動車税・固定資産税に関するお知らせ

◆4月から、全国のコンビニエンスストアでの納付が可能となります！

これまで、軽自動車税・固定資産税の納付ができるのは、市の会計窓口や金融機関に限られていましたが、本年4月以降に発行する納付書（バーコードが印刷されているもの）については、全国のコンビニエンスストアでも納付することが可能になります。



夜間や休日を問わず納付できるので、平日の昼間に納付することが難しかった方などは、是非ご利用ください。

なお、軽自動車税の新納付書についている車検用納税証明書についても、これまでの納付書同様ご利用いただけます。

◆原動機付自転車等（※）の軽自動車税増税が先送りになります

平成27年度地方税制改正に伴い、原動機付自転車等（※）の増税が1年延期となります。



原動機付自転車等の新税率適用は平成28年度からになります。

（※）原動機付自転車（50cc～120cc）・小型特殊自動車・軽二輪・小型二輪

◆軽自動車税の減免をご存知ですか？

身体障害者手帳、療育手帳などをお持ちの方は軽自動車税が減免できる場合があります。

ただし、減免措置を受けたい場合、減免を受けたい軽自動車等の所有者が4月1日現在で、手帳をお持ちの方でなければなりません（※）

また、障害の度合いによっては減免措置を受けられない場合がございますので、詳しくは税務課までお問い合わせください。



（※）身体障がい者で18歳未満の方、精神障がい者、知的障がい者に関しては、軽自動車等の所有者が生計を一にする者の場合でも対象となります。（原動機付自転車等は対象外）

【問い合わせ窓口】

名瀬総合支所税務課課税係 ☎ 0997-52-1111(内線 1103)  
 名瀬総合支所税務課固定資産税係 ☎ 0997-52-1111(内線 1107)  
 住用総合支所市民福祉課国保税務係 ☎ 0997-69-2111  
 笠利総合支所市民課税務係 ☎ 0997-63-1111

固定資産課税台帳に評価額を登録した旨のお知らせについて

固定資産課税台帳に評価額を登録した旨お知らせします。



このことにより、平成27年4月1日から新年度の課税内容（土地・家屋・償却資産）について各種証明書の交付を求めることができますようになります。

土地価格等縦覧帳簿及び家屋価格等縦覧帳簿の閲覧及び縦覧について

奄美市内に土地・家屋の固定資産を所有する納税者について、平成27年度土地・家屋価格等縦覧帳簿を作成したので下記のとおり閲覧及び縦覧に供します。

納税者ご自身の資産の確認だけでなく、自身の資産と市内に所在する他の資産の価格を比較できる制度です。この帳簿は、平成27年1月1日現在で作成してあります。詳細については各総合支所固定資産税担当へお問い合わせください。

1. 期間 平成27年4月1日から平成27年6月1日まで（土曜日・日曜日及び祝日は、除く。）
2. 時間 午前8時30分から午後5時15分まで
3. 場所 奄美市名瀬幸町25番8号  
名瀬総合支所税務課固定資産税係  
電話 0997-52-1111（内線 1106・1107・1113）

奄美市住用町西仲間111番地  
住用総合支所市民課国保税務係  
電話 0997-69-2111（内線 2310～2312）

奄美市笠利町中金久141番地  
笠利総合支所市民課税務係  
電話 0997-63-1111（内線 3031～3033）

【お問い合わせ先】 奄美市役所 52-1111 各収納担当課まで

# マイナンバー（社会保障・税番号）制度が始まります



マイナンバー

マイナンバー（社会保障・税番号）は、住民票を有する全ての方に1人1つの番号を付して、社会保障、税、災害対策の分野で効率的に情報を管理し、複数の機関に存在する個人の情報が同一人の情報であることを確認するために活用されるものです。

マイナンバーに期待される効果としては、大きく3つあげられます。①行政機関や地方公共団体などで、様々な情報の照合、転記、入力などに要している時間や労力が大幅に削減されます。複数の業務の間で連携が進み、手続きがスムーズになります。

②添付書類の削減など、行政手続が簡素化され、国民の負担が軽減します。行政機関が持っている自分の情報の確認や、行政機関から様々なサービスのお知らせを受け取ることも可能になります。③所得や行政サービスのお知らせを受け取ることも可能になります。困っている人にきめ細かな支援を行えるようになります。法人にも13桁の法人番号が指定され、広く公開されます。個人番号と異なり、官民間問わず、自由に利用できません。

## ■番号はいつ、どのように通知されますか？

今年10月以降、住民票を有する国民の皆様一人一人に、12桁のマイナンバーが通知されます。中长期在留者や特別永住者などの外国人も対象です。原則として、市町村から、住民票の住所あてにマイナンバーが記載された「通知カード」が送付されます。住民票の住所と異なるところにお住まいの方はご注意ください。マイナンバーは一生使うものです。マイナンバーが漏えいして、不正に使われるおそれがある場合を除いて、一生変更されませんので、大切にしてください。

## ■マイナンバーはどのような場面で使用することとなりますか？

- ①年金を受給しようとするときに年金事務所にマイナンバーを提示
- ②健康保険を受給しようとするときに健康保険組合にマイナンバーを提示
- ③毎年6月に児童手当の現況届を出す時

## ■マイナンバーを他人に提供してもよいのですか？

マイナンバーは、法律で定められた目的以外にむやみに他人にマイナンバーを提供することはできません。他人のマイ

きに市町村にマイナンバーを提示  
④所得税及び復興特別所得税の確定申告をするときに税務署にマイナンバーを提示  
⑤税や社会保障の手続きで、勤務先や金融機関にマイナンバーを提示

マイナンバーは社会保障、税、災害対策の中でも、法律や自治体の条例で定められた行政手続でしか使用することはできません。

情報提供ネットワークシステムを通じた各機関の間の情報連携は、国は平成29年1月以降、地方公共団体は平成29年7月以降、順次始まります。情報連携により、申請時の課税証明書等の添付省略など、国民の負担軽減・利便性向上が実現します。

## ■個人情報が二元管理され、外部に漏れるおそれはありませんか？

個人情報が外部に漏れるのではないかと、他人のマイナンバーでなりすましが起ころのではないかと、といった懸念の声もあります。マイナンバーを安心・安全にご利用いただくため、制度面とシステム面の両方から個人情報を保護するための措置を講じています。

制度面の保護措置としては、法律に規定があるものを除き、マイナンバーを含む個人情報の収集や保管は禁止しています。また、特定個人情報保護委員会という第三者機関がマイナンバーが適切に管理されているか監視・監督します。さらに法律に違反した場合の罰則も、従来より重くなっています。

システム面の保護措置としては、個人情報二元管理せず、従来通り、年金の

情報は年金事務所、税の情報は税務署といったように分散して管理します。また、行政機関の間で情報のやりとりをするときも、マイナンバーを直接使わず、システムにアクセスできる人を制限し、通信する場合は暗号化を行います。

また、情報提供ネットワークシステムを使って自分の個人情報をいつ、誰が、なぜやりとりしたのか、ご自身で確認していただけの手段として、平成29年1月からマイ・ポータル（情報提供等記録開示システム）が稼働する予定です。

## ■個人番号カードは何に使えるのですか？

個人番号カードは、表面に氏名、住所、生年月日、性別と本人の顔写真が表示され、裏面にマイナンバーが記載されます。個人番号カードは、市町村に申請していただくことで、平成28年1月以降、交付される予定です。

個人番号カードは、①本人確認のための身分証明書として利用できることにも、②カードに搭載されるICチップや電子証明書を活用することにより、お住

## 「第30回国民文化祭・かごしま 2015」応援事業を募集しています

第30回国民文化祭鹿児島県実行委員会では、国民文化祭(平成27年10月31日～11月15日)の開催機運の醸成のため、応援事業として広く県内外へ広報していただく事業を募集しています。

### 【対象となる事業】

- 開催期間：11月15日(日)まで
- 主催者：地方公共団体、学校、民間企業、NPO法人、各種団体、個人など
- 事業内容：文化事業に限らず、スポーツ事業も可
- メリット 国文祭ホームページなどへ応援事業として掲載  
チラシ・ポスターなどへ応援事業である旨の記載が可能  
マスコットキャラクター「ぐりぶー」のデザイン  
および大会ロゴマークが使用可能

※詳しくは、国文祭ホームページをご覧くださいか、下記までお問い合わせください。

## 「第30回国民文化祭・かごしま 2015」協賛事業を募集しています

文化庁では、各種文化事業を第30回国民文化祭・かごしま2015の協賛事業として実施して下さる団体などを募集しています。

- 開催期間：11月30日(月)まで
- 申請期間：協賛する事業の実施される期日の1か月前まで
- 申請様式：文化庁ホームページから取得してください。
- メリット 文化庁ホームページなどへ協賛事業として掲載  
チラシ・ポスターなどへ協賛事業である旨の記載が可能  
文化庁シンボルマーク、マスコットキャラクター「ぐりぶー」および大会ロゴマークが使用可能

※詳しくは、文化庁ホームページまたは国文祭ホームページをご覧くださいか、下記までお問い合わせください。

### ▽申請・問い合わせ先

県庁国民文化祭室  
電話 :099(286)2847 FAX:099(286)5597  
E-mail:bunkasai-sityouson@pref.kagoshima.lg.jp  
国文祭ホームページ <http://kagoshima-kokubunsai.jp>

まいの市町村の図書館利用証や印鑑登録証など各地方公共団体が条例で定めるサービスにも使用できるほか、e-Taxをはじめ、各種電子申請を行うことができます。マイナンバーはカードの裏面に記載されますが、法律で認められた場合を除き、個人番号カードの裏面をコピーすることなどは法律違反になるので、注意してください。

なお、ICチップには、券面に書かれている情報のほか、電子申請のための電子証明書が記録されますが、所得の情報や病気の履歴などのプライバシー性の高い個人情報記録されません。そのため、個人番号カードから全ての個人情報

が分かってしまうことはありません。

### ■法人番号とは何ですか？

法人にも13桁の法人番号が指定され、広く公開されます。個人番号と異なり、官民間問わず、自由に利用できます。

■マイナンバーについてさらに詳しい情報はホームページまで。コールセンターも開設しています。

マイナンバー制度のよくある質問(AQ)や最新情報は、内閣官房のマイナンバー(社会保障・税番号)制度のホームページに掲載しています。特定個人情報保護委員会、総務省、国税庁、厚生労働省等の特設サイトへもリンクしています。「マイナンバー」で検索して

ください。  
<http://www.cas.go.jp/jp/seisaku/bangoseido/index.html>

平成26年10月から、マイナンバーのコールセンターを開設しています。マイナンバーについてご不明な点がある方や、さらに詳しい情報を知りたい方は、お気軽にお問い合わせください。  
電話番号 0570-200-0178  
(外国語は0570-200-0291)  
開設時間 平日9時30分から17時30分まで  
(平成27年10月から平成28年3月までの半年間は、平日の開設時間を20時まで延長。年末年始を除く土日祝日も17時30分まで開設予定。)

### 有料広告

## 平成27年度「奄専お気軽クッキング」 受講生募集のお知らせ

開催日：6/14(日)、7/12(日)、8/9(日)  
9/13(日)、10/18(日) 全5回

時間：午後2時～4時

場所：本校サングリーンホール調理実習室

定員：24名

受講料：5,000円(材料費込み)

申込み：5月11日(月)～15日(金)

※先着順、定員になり次第締め切ります。

申込先：奄美看護福祉専門学校 調理師養成学科

※電話にてお申し込みください。

学校法人 日章学園

## 奄美看護福祉専門学校

〒894-0771 鹿児島県奄美市名瀬小湊338-2 TEL 0120-549-181

### 有料広告

郷土の益々の発展を祈念致します。  
—設計・製作・施工—

営業種目 超高層ビル自動ゴンドラ、有人ゴンドラ、エレベーター、  
ダムウエーター、メンテナンス、改修工事、環境関連設備

## 株式会社 東京輸送機

代表取締役 平 勝利 (旧名瀬市大熊出身  
関東地区輸内会会長・東京名瀬会副会長)

〒124-0012 東京都葛飾区立石2-34-5

☎03-3691-9816 (代)・FAX 03-3693-4274

東京都知事許可(般-23)第125571号 東京労働局長許可第18号2号  
社団法人日本クレーン協会東京支部会員 東京エレベーター工業協同組合員

奄美出身者

泉 千尋(大熊)、中野 晴夫(仲勝)  
永井 裕志(宇宿)、押川 光仁(大熊)

# あなたのすまいは安全ですか？

## ～古い木造住宅の耐震診断および耐震改修工事費用補助金のご案内～

### ～地震に強いまちづくりを進めるために～

近年、大地震により、古い木造住宅の多くが大きな被害を受けると想定されています。

建築基準法では昭和56年に耐震関係規定の主な改正が行われました。

奄美市では**昭和56年5月31日までに建築（着工）された木造住宅**の耐震診断及び耐震改修工事の費用に対し予算の範囲内において補助金を交付します。



### ★★補助内容★★

○耐震診断に要した費用のうち**3分の2（上限6万円）**を奄美市が補助いたします。

例）耐震診断費用9万円の場合  
 $90,000 \text{円} \times 2/3 = 60,000 \text{円}$   
補助金額60,000円となります。

○耐震改修工事に要した費用のうち**100分の23（上限30万円）**を奄美市が補助いたします。

例）耐震改修工事費用131万円の場合  
 $1,310,000 \text{円} \times 23/100 = 301,300 \text{円}$   
補助金額300,000円となります。

ただし補助金額に1,000円未満の端数が生じた場合はこれを切り捨てた額とします。

※本助成を受けるには、**耐震診断を行う前に奄美市に補助金交付申請をする必要があります。診断後及び改修後の補助金交付申請はできませんのでご注意ください。**

### ◆補助の対象となる方

- ①木造住宅の居住者又は所有者であること。
- ②耐震診断及び耐震改修工事を行う木造住宅に借家人がいる場合は、耐震診断や耐震改修工事の実施について同意を得ていること。
- ③市税等（市税その他の本市に納付すべき税金）の滞納がない方

### ◆補助の対象となる住宅

- ①専用住宅又は併用住宅（述べ面積の過半が住宅用途）であること。  
例：述べ床面積100㎡の場合、住宅部分が50㎡以上
  - ②地上3階建て以下であること。
  - ③昭和56年5月31日以前に建築（着工）されたものであること。
- ※木造以外の構造が混在している住宅、昭和56年6月1日以降に増築された住宅、特殊な工法の住宅などは、補助対象から外れることがあります。

### ◆補助の要件

- ①耐震診断及び耐震改修工事の設計・監理は**耐震診断技術者**が所属する事業所に委託すること。
- ②耐震改修工事は、耐震診断によって耐震改修工事が必要とされた建物とする。
- ③耐震改修工事において、主な耐震補強箇所が直接見て確認できる時期に、市が行う中間検査に合格すること。

※耐震診断技術者とは建築士であって、鹿児島県が主催した「鹿児島県木造住宅耐震技術講習会」又は、財団法人日本建築防災協会が主催した木造住宅の耐震診断・耐震補強技術講習会受講者をいいます。

### ◆補助の受付期間

平成27年4月10日～

※耐震診断及び耐震改修工事はそれぞれ年度内（平成28年3月15日まで）に完了していただくこととなります。診断や工事に要する期間を建築事務所又は施工業者とよく相談の上、年度内のなるべく早い時期かつ診断や改修を行う前に、市への相談や補助金の申請を行って下さい。

### ◆受付件数

耐震診断：5件 耐震改修：5件

補助件数には限りがありますので  
お早めにご相談ください。



### 【お申込み・お問い合わせ先】

奄美市建築住宅課 ☎52-1111（内線1216）  
詳しい内容につきましては建築住宅課建築係にお問合せください。



## 鹿児島県男女共同参画 地域推進員の紹介

### 地域推進員



福永秀子さん  
(奄美市名瀬)



重信千代乃さん  
(奄美市名瀬)

※地域の皆さんと一緒に頑張りますのでよろしくお願いします。

このほど、鹿児島県から福永さん、重信さんのお二人が、鹿児島県男女共同参画地域推進員に委嘱（再委嘱）されました。市や団体と協力して、男女共同参画推進の活動を行います。

### ○どのような制度なのですか？

鹿児島県が男女共同参画社会の実現に向けて、県民・事業者、市町村との協働による取り組みを進めるために、地域において活動する方を地域推進員として委嘱する制度です。

### ○どんなことをするの？

- ・男女共同参画に関する情報を地域へ提供したり、県及び市町村が行う男女共同参画の研修会等の広報の協力・参加をします。
- ・地域や職場、学校などでの学習会等の講師やアドバイザーのほか、研修会やミニ集会などの企画運営を行い男女共同参画に関する普及・啓発をします。
- ・DV やセクハラ等の相談を受けた場合は相談機関の紹介もします。

### 【問合せ先】

奄美市市民協働推進課 市民協働係  
Tel 52-1111 (内線1737)



## 奄美市住宅リフォーム等経済対策事業補助金 増改築・リフォーム工事に対し

### 30万円以上の工事1件につき 対象工事の20%を補助（上限10万円）

### 補助の受付期間

- ①1次募集 **平成27年4月10日から平成27年8月31日**  
(2,500万円到達時点で終了)
- ②2次募集 **平成27年9月1日から予算額到達時点で終了**  
(予算額累計4,000万円)



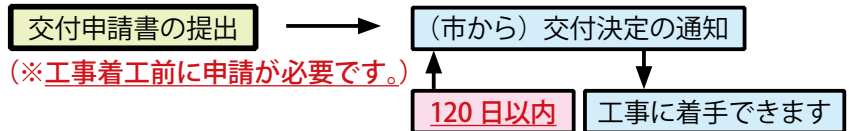
### 補助の金額

上限を10万円とした対象工事の20%（1,000円未満切り捨て）

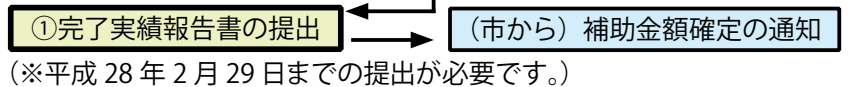
本補助金は、同一人又は同一住宅について1回限りしか受けられません。

### 申請手続きの流れ

#### ★工事を始める前



#### ★工事が完了すると



**平成27年度は、施工業者へ補助金の支払いを行います。**

### 【お申込み・お問い合わせ先】

奄美市建築住宅課 Tel 52-1111 (内線1216)  
 ※住用総合支所産業建設課, 笠利総合支所建設課でも申請を受け付けます。  
 ※申請書や詳細情報は奄美市ホームページをご覧ください。

## 飼い猫の登録はお済みでしょうか？

奄美市では「飼い猫の適正な飼養及び管理に関する条例」に基づき、**飼い猫の登録が義務付けられています。**

新しく引っ越しされてきた方や、子猫が生まれたり、猫を譲り受けたりした方は、登録手続きをされますようお願いします。

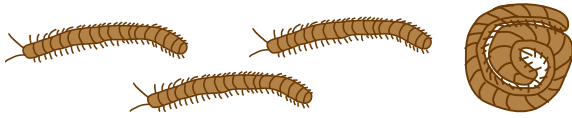
**飼い猫はしっかりと責任をもって飼いましょう!!**

### 【お問い合わせ先】

名瀬総合支所 環境対策課 Tel 52-1111 (内線1241)  
 住用総合支所 市民福祉課 Tel 69-2111 (内線2301)  
 笠利総合支所 市民課 Tel 63-1111 (内線3041)



## 奄美市に初めて来られた方へ ～ヤンバルトサカヤスデの防除方法について～



現在、奄美市ではヤンバルトサカヤスデという不快害虫が発生・まん延しています。人や農作物に被害を与えたりはしませんが、不快感を与えるため、防除方法についてご紹介します。

※ヤスデを焼いたり熱湯をかけたりすると青酸ガスが発生し、吸うと下痢等の症状をおこすことがありますので、そのような駆除方法は行わないでください。

### ●環境整備

ヤスデの生息しにくい環境作りを、地域で一体となって繰り返し行うことが重要です。

- \*土手の草払いや下草刈りを徹底し、日当たりを良くし、暗く湿った場所を作らないようにしましょう。
- \*側溝は周辺も含めて清掃を徹底し、ヤスデが入り込まないようにして、雨水に流れて移動することを抑制しましょう。

### ●侵入防止

ヤスデは集団移動したり、壁や塀をよじ登ったり、家の中に侵入したりします。

- \*ヤスデは表面がツルツルした所は進めません。ロウ（蝋）テープやステンレス板を家屋の周り（柱や壁など）に張ることで、侵入を防止することができます（「ヤスデ返し」の設置）。
- \*ヤスデは薬剤に弱いといわれています。自然環境と居住環境の境界部に殺虫剤を散布しておくこと、侵入を防止できます。

### ●駆除方法

ヤスデ用薬剤の半額補助を実施しています。薬剤は下記の取扱所で半額にて購入できます（ただし、購入の際は印鑑をご持参ください）。下記は1袋当たりの金額です。

#### <名瀬地区>

- ・あまみ農協 (Tel 52-3300)  
薬剤：コイレット (648円)
- ・(株)翔薬 (Tel 54-0030)  
薬剤：シャットアウト (730円)

#### <住用町>

- ・あまみ農協住用事業所 (Tel 69-2211)

#### <笠利町>

- ・あまみ農協笠利支所 (Tel 63-1611)
- ・マツモト薬局 (Tel 55-2035)  
薬剤：コイレット (648円)  
薬剤：シャットアウト (777円)

※住用町・笠利町は同額です。  
※環境保全のため、薬の撒き過ぎに注意しましょう。

#### 《お問い合わせ先》

- 名瀬総合支所 環境対策課 (Tel 52-1111 (内線 1243))
- 住用総合支所 市民福祉課 (Tel 69-2111 (内線 2102))
- 笠利総合支所 市民課 (Tel 63-1111 (内線 3041))

## 名瀬クリーンセンターから ごみ袋についてお知らせ

平成27年度製作のごみ袋の形が少し変わり、切り取りやすくなりました！



袋の入口は、二か所結んでください。

この部分は結ばないでください！  
収集で持ちやすいように  
ついています。

※容量・小売価格は変更ありません。

### 【お問い合わせ】

大島地区衛生組合（名瀬クリーンセンター）

Tel 53-2969・52-9766

## スポーツ安全保険に加入しましょう

アマチュアスポーツ（一般・少年団等）、文化・ボランティア・地域活動などを行う5名以上の団体を構成員として加入できます。対象及び掛金は次のとおりです。

団体	対象	区分	掛金(年間) 1人当たり	補償
子ども	団体活動全般	A1	800円	加入区分で補償内容が異なります。
	団体及び個人活動全般	AW	1,450円	
大人	高校生以上 文化・ボランティア・地域活動 団体の送迎・応援・準備・片付け スポーツ活動(ダンス・踊りを含む) スポーツ活動の指導	A2	800円	
		C	1,850円	
		子どもへのスポーツ活動の指導	AC	
	65歳以上	スポーツ活動(ダンス・踊りを含む)	B	
全年齢	危険度の高いスポーツ活動	D	11,000円	
Web限定全年齢	短期スポーツ教室(開催期間3か月以内のスポーツ教室)の活動	短期スポーツ教室	800円	

○保険期間：平成27年4月1日～平成28年3月31日  
※4月1日以降の申し込みは、掛金振込日の翌日の午前0時から有効となります。

○詳しくは下記へ問い合わせてください。

○問合せ先

- 市民スポーツ課：Tel 52-1111 (内線 1727～1728)
- 住用地域教育課：Tel 69-2111 (内線 2500～2503)
- 笠利地域教育課：Tel 63-1111 (内線 3025～3026)

## 在宅 保健師・助産師・看護師・ 管理栄養士・栄養士さん 協力者募集！！



名瀬総合支所では、在宅の上記有資格者を募集しています。

半日程度の時間がとれる方、ご協力をお願いいたします。

なお、ご協力いただいた際は奄美市の規定に基づき謝礼を支給いたします。

### ～\*～\*～ 募集内容 ～\*～\*～

【職種】保健師・助産師・看護師・  
管理栄養士・栄養士

【業務】

●乳幼児健診…問診・診察介  
助など

●特定健診・がん検診・結果報告  
会…問診・保健指導など

●栄養教室…調理実習・栄養指  
導など

【年齢】平成27年3月31日  
現在で満65歳未満の  
方

【募集締切】平成27年4月24日(金)  
までにご連絡ください。

【連絡先】奄美市役所 健康増進課

☎ 52-1111 (内線 1142・1144・1145)



## かごしま子育て支援パスポートが 新しくなります

かごしま子育て支援  
パスポートの有効期限  
は、3月31日までであ  
り、新しいパスポート  
への更新が必要です。



### ○対象

妊娠中の方及び18歳未満の子どもがいる  
世帯

### ○新しいパスポートの有効期間

4月1日から一番下の子どもが満18歳に  
なる日の前日まで

※更新手続きは、お住まいの市町村窓口  
にお問合せください。

### ▽問い合わせ先

奄美市福祉政策課少子化対策室

☎ 0997-52-1111 (内線 1607・1608・1609)

県庁青少年男女共同参画課

☎ 099-286-2778

✉ s-shoshika@pref.kagoshima.lg.jp

## 平成27年度

## 手話奉仕員・通訳者養成講座受講生募集

下記のとおり募集しますので、受講を希望される方は氏  
名・住所・電話番号をご連絡ください。

### ①手話奉仕員養成講座(基礎課程)受講生募集

【対象者】入門課程修了者、または聴覚障害者と手話で  
のコミュニケーションを希望する方で、手話学  
習の経験のない方

【受講期間】平成27年5月13日(水)～12月9日(水)  
(予定)〔毎週水曜日 全30回〕

【時間】午後7時～午後9時まで(2時間)

【場所】奄美市役所名瀬総合支所4階会議室

【テキスト代】3,240円

【受付期間】平成27年4月1日～5月13日まで  
(当日受付可)

### ②手話通訳者養成講座(通訳II)受講生募集

【対象者】手話奉仕員養成講座(入門・基礎)修了者、ま  
たは日常場面での手話通訳ができる方

【受講期間】平成27年5月22日(金)～12月11日(金)  
(予定)〔毎週金曜日 全30回〕

【時間】午後7時～午後9時まで(2時間)

【場所】奄美市役所名瀬総合支所4階会議室

【テキスト代】4,860円(講座テキスト・講義用テキスト)

【受付期間】平成27年4月1日～5月22日まで  
(当日受付可)

### 《申込み先》

奄美市名瀬総合支所 福祉政策課 障害福祉係

☎ 52-1111 (内線1606) ☎ 52-2784

## 病児・病後児保育をご利用ください

奄美市に住所がある、生後6か月から小学  
校3年生までの児童が、病気やケガ等で集団  
生活が困難な期間、市が委託した下記の医療  
機関併設の保育施設で一時預かりを行ってい  
ます。



ご利用に当たっては、奄美市役所福祉政策課で事前の登  
録手続きと施設の予約が必要です。手続き及び詳細につ  
きまは、下記お問い合わせ先まで。

※奄美市ホームページにも制度の詳細を掲載しています。

🌐 <http://www.city.amami.lg.jp/fukushi/machi/kosodate/hoikuen/byoji.html>

### 【登録手続・お問い合わせ先】

福祉政策課少子化対策室 ☎ 52-1111 (内線 1607・1608・1609)

### 【施設名】

奄美医療生活協同組合 奄美中央病院

病児保育室『キッズケアルーム☆げんきっこ』

住所：奄美市名瀬長浜町17番1号

電話・FAX：54-0839



## 新生活のスタートに向けて ～『健康あまみ 21 ダイジェスト版』をご覧ください!～

4月、いよいよ新年度がスタートしますね。初めて通う学校、新しい職場、住環境の変化など新しいことにドキドキ・ワクワクすることも多く、たくさんのストレスにさらされやすい季節とも言えます。この時期をしっかりと乗り切るためには、ストレスを跳ね返す心身の健康の基盤を作ること、つまり生活リズムをしっかりと整えることが大切です。



特に「睡眠」と「食事」は重要で、7時間程度の睡眠を確保しバランスのとれた食事をきちんと摂るよう心がけましょう。また、自分なりのオフタイムの過ごし方を工夫し、仕事が終わってからの時間や休日などには、気持ちを切り替えてしっかりリフレッシュし、ストレスをため込まないようにしましょう。



“生活リズムを整える” “しっかり食事をとる” 言われてみれば当たり前のことですが、実行するのはなかなか難しいものです。

そこで、ふだん意識していない基本的なことに

もう一度目を向け、自分や家族の健康づくりに活かしていただきたくて、今月号の折り込みで『健康あまみ 21 中間評価ダイジェスト版』をお配りしています。

健康づくりに必要なことをわかりやすくまとめてありますので、ぜひご一読下さい。そして、出来ることから実行していただければ健康に一步近づくはずですよ。気持ちも体も整えて、気持ちよく新年度のスタートを切りましょう!

『健康あまみ 21』とは…市民一人ひとりが主体的に健康づくりに取り組み、それを地域や社会全体で支えながら健康づくりを進めていく計画です。平成 31 年を目標年度とした 10 年計画ですが、平成 26 年度に中間評価を行い、健康づくりのめざす姿として重点目標と 9 つの健康づくりの領域を設定しました。詳しくは、奄美市ホームページをご覧ください。

今月の保健師さん

【問い合わせ先】  
奄美市笠利総合支所  
いきいき健康課  
Tel 63-2299



郷田 早苗さん

### ～平成 26 年度 特定健診『お楽しみ券』の抽選が行われました～

市では、国民健康被保険者の方を対象に、特定健診を実施しております。

平成 25 年度から、これまで受けたことのない方にも楽しみながら健診を受けていただこうと、集団健診に「お楽しみ券」の特典をつけております。

平成 26 年度は奄美市全体で 2,168 人の方が集団健診を受けており、65 人にお楽しみ券が当たりました。

今年度は、3月1日の健康づくりグラウンドゴルフ大会において抽選発表を行い、当選された方々には3月5日に郵送にてお知らせしています。

当選された方々、おめでとうございます!

私たちの体の中は、年齢と共に変化しています。気になる変化を早く見つけ、手当てすることは非常に大切です。

健診は、毎年受けるようにしましょう。



© 奄美市

Tel 【お問い合わせ先】(名瀬) 国保年金課 52-1111 (住用) 市民福祉課 69-2111 (笠利) 市民課 63-1111



# 平成27年度 奄美市 検診日程



日程	検診の種類	対象・年齢	料金	検診内容	
<b>女性がん検診</b> 笠利 6/11(木)～6/14(日) 住用 6/21(日) 名瀬 6/9(火)～6/10(水) 6/17(水)～6/20(土) 6/28(日)～7/1(水) 7/4(土)～7/7(火)	子宮頸がん検診	20歳以上の女性	500円	子宮頸部の細胞診	
	乳がん検診	40歳以上の女性 *昨年度、奄美市の乳がん検診を受けた方は、対象外となります。	・40～49歳：2,000円 (2方向撮影) ・50歳以上：1,500円 (1方向撮影)	視触診 乳房エックス線検査 (マンモグラフィー検査)	
	骨粗しょう症検診	40・45歳, 50・55歳 60・65歳 70歳の女性	無料	かかとの骨密度測定	
<b>複合検診(名瀬) ミニ人間ドック検診 (住用・笠利)</b>  ※地区で検診名は異なりますが、検診内容は同じです。  笠利 7/28(火)～8/5(水) 住用 7/18(土)～7/20(月) 名瀬 7/21(火)～7/24(金) 8/6(木)～8/10(月) 8/17(月)～8/24(月) 8/30(日)～9/7(月)	①特定健診 ②健康診査 ③長寿健診  ☆加入されている医療保険で健診名は変わりますが、健診内容は同じです。	特定健診 40～74歳の国民健康保険加入者	無料	身体計測・血圧測定・腹囲(おなかまわり)測定・検尿・心電図検査・血液検査・診察など  ※被扶養者(家族)とは…配偶者または子どもなどの医療保険に加入している方。保険証に「家族」と記載があります。	
		①	特定健診 40～74歳の国民健康保険以外の医療保険加入者のうち被扶養者(家族) ※		・加入されている医療保険者にお問い合わせください。 ・受診時は、医療保険者の発行した特定健診受診券が必要です。
		②	健康診査 40歳以上の生活保護受給者		無料
		③	長寿健診 後期高齢者医療保険加入者	無料	
	大腸がん検診	40歳以上	500円 ☆41, 46, 51, 56, 61歳は無料	便潜血反応検査	
肝炎ウイルス検診	40歳以上 *これまでに奄美市の実施した肝炎検査を受けた方は、対象外となります。	B型+C型：600円 B型のみ：100円 C型のみ：500円 ☆生活保護受給者・非課税世帯は減免申請により無料 ☆40, 45, 50, 55, 60, 65歳, 70歳以上は無料	血液検査		
前立腺がん検診	50歳以上の男性	500円	血液検査		
胃がん検診	40歳以上	500円	胃部エックス線間接撮影		
腹部超音波検診	40歳以上	2,000円	腹部の超音波検査		
肺がん検診	40歳以上	100円	胸部エックス線間接撮影		
<b>歯周疾患検診</b> 6月～7月	歯周疾患検診	40歳, 50歳, 60歳, 70歳	無料	口腔内検査	
<b>結核検診</b> 笠利 9/16(水)～9/18(金) 住用 10/5(月) 名瀬 10/6(火)～10/9(金)	結核検診	65歳以上で平成27年度に奄美市の実施した肺がん検診を受けていない方	無料	胸部エックス線間接撮影	

半日でいろんな検診を受けることができます!



© 奄美市

- \* 対象年齢は平成28年4月1日時点での年齢です。(特定健診のみ平成28年3月31日時点)
- \* 対象の方全員に検診の約1か月前に受診票を送付します。検診会場や受付時間等詳しい内容は受診票と一緒に送付します。

～ 検診は毎年受けましょう ～  
あなたと私の合い言葉  
「検診会場で逢いましょう!!」



© 奄美市

【連絡・お問い合わせ】

名瀬総合支所 健康増進課 保健係  
☎52-1111 (内線1144・1145)  
住用総合支所 市民福祉課 福祉係  
☎69-2111 (内線2330)  
笠利総合支所 いきいき健康課 保健予防係  
☎63-2299 (内線3126)

# 平成27年度 生涯学習講座受講生募集

～ 市民ひとり一学習・一スポーツ・一ボランティア ～

## 名瀬地区

平成27年度の生涯学習講座の受講生募集のご案内です。それぞれの地区により受付期間や受付場所が異なりますので、お間違いのないようご確認ください。

市税は納期内に納めましょう。

(便利な口座振替をお勧めします)

### 【名瀬地区で行われる講座】

■**受講資格**：奄美市民。(市民以外でも、教育委員会が認める方は受講できる場合があります) ※同一講座は通算3年間受講できます。

■**受講期間**：平成27年6月～平成28年1月(ただし、講座によって異なりますので御注意ください)

■**応募期間**：平成27年4月6日(月)～4月12日(日)

■**応募方法**：申込書(公民館・各分館にあります)にご記入の上、名瀬公民館及び分館へ持参、または郵送、またはFAX・

メール送信してください。(電話による受付はいたしません)

※いただいた個人情報(目的以外には使用いたしません)

### ■**受講決定**：

①応募締め切り後、受講の決定者にはハガキでお知らせいたします。

②応募者多数の場合は、抽選により決定いたします。

■**受講料納付**：1講座1,540円(健寿大学・中学生以下を対象とした講座は無料)

①決定ハガキと受講料を、名瀬公民館・金久分館・伊津部分館・四谷分館のい

づれかにご持参ください。(つり銭が無いようご協力をお願いいたします)

③受講料の納付期限は4月21日(火)～4月30日(木)です。

※納付の期限を過ぎますと、キャンセルとみなしますのでご注意ください。

■**経費**：教材費、材料費等は自己負担。

■**お問合せ先**：奄美市名瀬公民館

Tel 52-1816 Fax 57-0507

✉ naze-kouminkan@water.ocn.ne.jp

・金久分館 Tel 53-5699

・四谷分館 Tel 54-1030

・伊津部分館 Tel 52-9747

### 【音楽】

講座名	会場	講師	曜日	時間	内容	定員
島唄	名瀬公民館	佐藤 隆幸	第1・3金	19:00～	カサン唄を中心に島唄の基礎練習。鉛筆持参 ※費用…なし	60
三味線入門	名瀬公民館	久 義一	第2・4金	19:00～	カサン節(北節=北大島)を中心に基礎練習をします。三味線持参 ※費用…なし	40
六調サンシン	金久分館	徳永 昭雄	第2・4月	19:00～	六調サンシンの基礎練習。上弾きを主体に教えます。三味線持参 ※費用なし	25
奄美歌謡	名瀬公民館	中島 章	第2・4月	19:00～	奄美歌謡の基礎練習(正しい唄い方) ※費用…なし	60
奄美新民謡・歌謡	金久分館	久永美智子	第1月 第3火	19:30～	奄美歌謡の普及にも力を入れ、新民謡も沢山歌い継いで行きたい。筆記用具持参 ※費用…なし	40
コーラス初級	金久分館	岡山 和子	第1・3土	19:00～	ひとりでは小さな声でも、皆で合わせれば大きな歌になる!笑顔で練習。心を込めて、思いを気持ちを届けよう。 ※費用…なし	60
大正琴	名瀬公民館	久 修子	第1・3火	14:00～	大正琴の基礎に特に力を入れ、奄美の歌も勉強します。大正琴持参 ※費用…約1,000円(弦や部品等修理費用)	25
誰にでも吹ける ハーモニカ	名瀬公民館	池田 哲弥	第2・4火	18:00～	ハーモニカの基礎練習 ※費用…4,500円程度(ハーモニカ購入の場合)	30

### 【舞踊・体操】

講座名	会場	講師	曜日	時間	内容	定員
いきいき健康	四谷分館	竹山 菊乃	第1・3土	14:00～	健康体操(手具利用)レクリエーションダンス・民謡踊り・生活の智恵講話。練習時、洋タオル、ペットボトル体操用持参 ※費用…なし	40
レクリエーションダンス	伊津部分館	赤塚リエ子	第2・4水	14:00～	レクリエーションダンス教室 ※費用…なし	20
ディスコダンス	金久分館	中 直美	第2・4火	14:00～	受講期間：6月～9月 懐かしい曲でいろんなステップを楽しみます。日頃のストレスを発散でき、健康に対して前向きになれる時間を指します。	20
奄美(配田ヶ丘)八月踊り	四谷分館	上原恵美子	第2・4日	14:00～	奄美高校で指導された赫幸男先生の教材で、地域に八月踊りのない方も、奄美の踊りを楽しんでみませんか? 大人から子どもまで大歓迎です!	30
日本舞踊	金久分館	東向 朋子	第1・3木	14:00～	日本舞踊の基礎練習。舞踊の楽しさにふれてみませんか? ※費用…年額約5,000円(扇子代他) 希望者のみ	30
奄美の新民謡舞踊	金久分館	石神 京子	第2・4月	14:00～	輪になって、奄美の新民謡で楽しく踊りましょう(受講期間は10月～の4か月) ※費用…なし	20
フラダンス	金久分館	仲山イクエ	第1・3土	14:00～	アロハの心を教えます。心も体も自ずと健康で、心豊かに素敵に年を重ねていけるように楽しく踊りましょう。 ※費用…年額約10,000円(衣装代)	35
フラダンス	四谷分館	猪股 徳子	第2・4水	19:00～	心身共に明るく、そして受講生の和。 スカート+Tシャツ等必ず着用 ※費用…年額 10,000円～	40
社交ダンス	伊津部分館	野崎 晃弘	第1・3水	19:00～	初心者対象。社交ダンスステップ ※費用…なし	50
フォークダンス	伊津部分館	東條 桂子	第2・4土	14:00～	世界各国の曲でフォークダンスを基礎から楽しむ ※費用…3,000円～(シューズ代等)	35
少林寺気功	四谷分館	中村 宣規	第1・3水	19:00～	若者男女問わず、簡単な基礎気功「四段功」、「養生六式」の型を学び健康増進を図る。 ※費用…練功服代等 約10,000円(希望者のみ)	40
太極拳	伊津部分館	山田美和子	第2・4木	19:00～	練功18法、24式前半(1～12) 練習時、水分・シューズ持参 ※費用…2,500円～(Tシャツ代等)	30

### 【手芸・アート・料理】

講座名	会場	講師	曜日	時間	内容	定員
洋裁	名瀬公民館	平 元恵	第2・4火	14:00～	洋裁のしかた ※費用…材料各自準備(実費)	30
編物	名瀬公民館	久保千恵子	第1・3金	14:00～	初心者から楽しく編物を学びます。 ※費用…材料各自準備(実費)	30
手作り子供服	金久分館	外園あやの	第2・4金	10:00～	カンタンでかわいい手作りの子供服や小物を作る。 ※費用…材料各自準備(実費)	20
パッチワーク	金久分館	藤山 泰代	第2・4木	14:00～	手作り生活雑貨、小物、バッグ、タペストリー ※費用…年額 11,000円～	40
島ハーブのクラフト	名瀬公民館	西 奈美	第1土	14:00～	島に自生するハーブ等を使ったクラフトや、アロマセラピー。 ※費用…年額約16,000円(材料費 前期8,000円、後期8,000円)	25
色を楽しむ型染め	名瀬公民館	林 花穂	第4土	10:00～	受講期間6月～9月 筆と型を使った「型染め」の染織技術で染める。小学3年生～大人まで ※費用…毎回1,000円～1,500円(材料代として)	10
創作島料理	金久分館	浜崎 寛教	第1水	10:00～	島の食材を使った郷土料理や創作料理(第1水曜に実施する教室と、第3水曜に実施する教室がそれぞれ有り) ※費用…毎回1,000円(材料代として) 終了は13時を予定しています。	20
			第3水	10:00～		20

【文芸・教養・家庭教育】

講座名	会場	講師	曜日	時間	内容	定員
名瀬シマ歩き	名瀬公民館	中山 清美	第1 土	14:00～	敬い・守り・伝え・残したいシマ遺産 ～自分たちで探す集落遺産～ ※費用…年額3,000円(資料代等)	30
奄美のわらべうたを 楽しもう	名瀬公民館	嘉原カヨリ	第3 日	10:00～	奄美に伝わる民話やわらべうたを楽しく学びましょう! ※費用…なし 親子での申込み可 受講期間:10月～1月	30
戦後70年 戦時中の奄美を学ぶ	金久分館	花井 恒三	第2・4 土	10:00～	現在80才代以上の方から戦時中の話を学べる貴重なチャンス。笠利・住用等の 巡回講座もあります。 ※費用…なし	40
パソコン	奄美市ICT 人材育成 センター	元田 勉	第1・3 土	14:00～	ワード、エクセル、インターネット初心者コース(第1・3土曜実施教室と第2・ 4土曜日実施教室がそれぞれあり) ※費用…1,000円(教材費)	20
			第2・4 土	14:00～		20
はじめてのワード2013	奄美看護福 祉専門学校	医療秘書 学科専任 講師	第2 火	19:00～	受講期間:6月～9月 ワード2013の短期集中初心者コース 文字入力ができる方対象 初回は第4火曜実施予定 ※教材費500円	20
はじめてのエクセル 2013			第2 木	19:00～		受講期間:6月～9月 エクセル2013の短期集中初心者コース 文字入力ができる方対象 初回は第4木曜実施予定 ※教材費500円
硬筆	名瀬公民館	西 伸義	第1・3 水	19:00～	硬筆の基礎練習 ※費用…なし	50
文章	名瀬公民館	澤 佳男	第3 土	19:00～	文章作りの味わい ※費用…なし	15
短歌	名瀬公民館	奥 たずえ	第2 水	10:00～	短歌を作り上げる喜び、短歌表現をとおして人と人の心の交流 ※費用…なし	12
俳句	金久分館	宮之原公子	第2・4 木	14:00～	俳句初心者の方、歓迎いたします。 ※費用…なし	20
詩吟	金久分館	永田 浩禎	第2・4 火	19:00～	発音・発声・腹式呼吸法等を、初心者・経験者を問わず指導いたします。 ※費用…なし	20
生花	名瀬公民館	牧 和香子	第1・3 日	14:00～	池坊いけばな基本形「心にはなを」 ※費用…年額約12,800円	20
生花	金久分館	池畑 相子	第2・4 金	14:00～	初歩の生花及び自由花。 ※費用…毎回約1,300円	30
身振り手振りの (超)初級英会話	名瀬公民館	井上真三基	第1・3 金	10:00～	受講期間6月～9月 初級の英会話教室。外国人観光客の方への対応と心得等 ※費用…なし	25
英検3級チャレンジ	名瀬公民館	関 いくみ	第2・4 木	13:00～	学生時代、英検を取り逃がしたあなた。英語をしっかりと勉強するリベンジ。 英検3級受験のための勉強を始めませんか? ※教材費…年間約2,000円	20
はじめての中国語	名瀬公民館	北郷さやか 町 ゆかり	第1・3 日	19:00～	受講期間:6月～9月 主に接客業等を対象とした簡単な会話の学習。発音、自己 紹介、販売飲食、道案内等。 費用…年間3,000円(テキスト代)	20
初級プレゼン スキルアップ	名瀬公民館	徳 雅美	第4 日	15:00～	コミュニケーション力とパワーポイント作成などの学習 ノートPC持参 ※費用…なし 6月は2回実施で初回は21日	10
楽しい介護	四谷分館	看護福祉 専門学校	第4 水	14:00～	受講期間6月～9月 奄美看護福祉専門学校専任講師による、知って得する介護 の基本や、家庭でできるやさしい介護について学びます。 ※費用…なし	20
いきいき・わくわく 「おふくろ塾」	名瀬公民館	我那覇ルミ子	第2・4 水	19:30～	明るく元気なお母さんになるための楽しい子育て講座。小学生の保護者対象 ※費用…なし	20
女子の保健学	金久分館	加藤美紀江	第3 火	19:00～	心と身体に優しい出産の基礎知識を学びます。娘・孫の出産サポートをお考え の方もどうぞ。ヨガやリラクゼーション実習あり。 ※費用…なし	10
親子茶道(☆)	金久分館	朝山 弘乃	第1・3 土	10:00～	茶道の基礎を親子で楽しむ。(お子様単独の場合、小学校高学年以上) 大人単独でのお申込可(受講料有) ※費用…年間約1,000円(抹茶・菓子代等)	10組
子ども書道(☆)	名瀬公民館	岩切 春子	第1・3 土	10:00～	楷書、かなの基礎練習 小・中学生対象 ※費用…なし(用具・新聞紙持参)	30
子どものための手話 (☆)	名瀬公民館	兼 ひとみ	第2・4 土	14:00～	手話を学んで、聴覚障害者への理解を深める。小・中学生対象 ※費用…なし	30
子ども百人一首(☆)	名瀬公民館	緒方 一行	第1 土	10:00～	子ども達に日本の伝統文化である百人一首のよさを感じ、受け継いでほしい 小・中学生対象 ※費用…なし	20
子どもマンガ(☆)	名瀬公民館	福島憲一郎	第2 日	14:00～	マンガを描く基本的な技術を学べます。 小学3年生～中学生対象 ※費用…なし	20
健寿大学(☆)	名瀬公民館	毎回ゲスト	第3 水	14:00～	65歳以上の方々の健康・教養・仲間づくりの場 講演会・バスツアー・芸能鑑 賞など ※費用…バスツアーに行く際のバス代等	300

注1) (☆)は無料講座です。 注2) 応募が少ない場合、開講されない場合もあります。 注3) 各会場の駐車場は限られています。公共交通機関等をご利用下さい。 注4) 講座の終了予定時刻は、一部講座を除いて開始より2時間が目安となっております。

# 住用地区

## 【住用地区で行われる講座】

### ■受付時間:

平成27年4月9日(木)～23日(木)  
午前9時～午後5時

### 住用公民館

講座名	定員	曜日	時間	学習内容(年間材料費)	講師
島 唄	20	第2・4(土)	14:00～16:00	島唄の基礎練習	生元 高男
奄美歌謡	20	第1・3(金)	19:30～21:00	奄美歌謡の基礎練習	中江 敏春
ハンドメイド	20	第2・4(土)	14:00～16:00	初心者向けの小物作り	根岸 和美
パッチワーク	20	第1・3(土)	13:30～15:30	パッチワーク基礎	渡辺 寿子
コーラス	20	第1・3(火)	19:30～21:00	余暇を利用して合唱の楽しさを知る	久野 睦子
太極拳	20	第1・3(水)	19:30～21:00	太極拳の基礎練習	境 達男
ステップ リーボック	20	第2・4(水)	19:00～21:00	リーボック体操の基礎練習	宇井ひろ子
茶 道	20	第2・4(土)	14:00～16:00	茶道の基礎練習	碓 和代
レクダンス	20	第2・4(木)	19:00～21:00	音楽に合わせて楽しく体を動かし健康づくり	泉 一

### ■受付場所:住用公民館

■申込方法:公民館にある申込用紙にご記入して提出下さい。

※電話による受付は、一切致しません。  
※申込は定員になり次第締め切らせて

いただきます。

■受講料:2講座まで1,020円 あと1講座につき510円(ただし、中学生以下は無料)

※申込の際は釣銭の出ないようにお願いします。

■経費:教材費、材料費等は自己負担になります。

■お知らせ:日程等については、講師の都合により変更になる場合がありますのであらかじめご了承ください。

### ■お問い合わせ先:

住用公民館・西仲間 65

☎0997-69-2111  
(内線2504)

本年4月以降に発行する市税等の納付書(バーコード付)については、全国のコンビニエンスストアでの納付も可能となります!

# 笠利地区

～学ぶ喜び、できる嬉しさ、出会う楽しみで意識が変わり、行動する～

## 笠利公民館

## 【笠利地区で行われる講座】

講座名	定員	曜日	時間	学習内容(年間材料費)	講師
生花	15	第2.4火	14:00～	生け花の知識・生け方実習	松元トミ
詩吟	20	第2.4土	14:00～	詩吟の基礎	平江照道
社交ダンス	25	第2.4火	19:30～	趣味・余暇を生かした学習	寺園美智子
コーラス絆	45	第1.3水	14:00～	余暇を通して合唱の楽しさを体験する	久野睦子 藤田潤子
前田三味線	40	第1.3火	19:30～	三味線の弾き方	前田和郎
前田民謡	40	第2.4火	19:30～	三味線の弾き方、島唄の唄い方	前田和郎
書道(1)	30	第1.2土	9:30～	基本運筆から創作まで	豊田久夫
書道(2)	30	第1.3水	19:30～	毛筆書写技能の向上	隈元俊郎
手話	15	第1.3木	19:30～	手話の初歩から	池田幸雄 緑川晴美
パッチワーク	40	第1.3火	9:30～	初歩からの講義・実習	山下美枝子
島唄(かさん節)	40	第1.3木	19:30～	趣味・余暇を生かした島唄の学習	川畑美穂子 久保文雄
編物	15	第2.4金	9:30～	編み物の理論と技能	山口京子
着付け	25	第1.3水	19:30～	一人で着物を着けて、帯が結べるまで	榮 夏代
レクダンス	30	第1.3水	19:30～	楽しく踊りながら生活をエンジョイ	泉 一
森山民謡(一般)	30	第1.3火	19:30～	趣味の島唄学習・後継者の育成	森山コリ子 隈元範久
森山民謡(少年少女)	20	第2.4金	19:30～	趣味の島唄学習・後継者の育成(免除)	森山コリ子 肥後芳郎
奄美歌謡(新民謡)	50	第2.4月	19:30～	趣味・余暇を生かした新民謡の学習	久永美智子
リトエアビクス	40	第1.3土	14:00～	リズムに合わせて楽しく身体を動かし健康増進	白畑美香
日本舞踊新民謡	20	第2.4水	19:30～	誰でも踊れる舞踊の基本練習	柿 光代
フラダンス(2年以下)	30	第2.4金	19:00～	ハワイの文化であるフラ・アロハの心を大切に、明るく楽しいレッスンを	泉 香子
フラダンス(3年以上)	40		20:00～		
少林寺気功	40	第2.4木	19:00～	少林寺気功の簡単な型の練習から、老若男女を問わず健康増進を図る。	中村宣規
天体観察	50	8月12日	19:30～	親子による星空の観察(免除)	自然の家講師
夏季休業 児童生徒習字	30	5日間		児童生徒の書写技術の向上(免除)	隈元俊郎 里 タカ子

### 分散講座

笠利編物	15	第2.4金	14:00～	編み物の理論と技能	隈元和子
茶道	15	第1.3金	14:00～	お茶の基本と動作の実習	大山レイ子
佐仁郷土芸能	40	第2.4土	19:00～	地区の伝統芸能の学習と後継者の育成(免除)	前田和郎
赤木名校区八月踊唄	30	第1.3月	20:00～	八月踊りと唄の保存・後継者の育成(免除)	平田博三
藍染め	25	第2.4火	9:30～	趣味・余暇を生かした学習	椋山いつみ
集落(マ)遺産探し	30	第3土	13:30～	各集落の宝を見つけよう(免除)	中山清美
万屋八月踊唄	15	第2.4火	20:00～	八月踊りと唄の保存・後継者の育成(免除)	白内慶治
大笠利わらびえ島唄	30	毎週土	20:00～	文化の継承・後継者育成(免除)	中村武廣
宇宿郷土芸能	30	第1.3金		伝統芸能の伝授・後継者の育成(免除)	前田 篤夫

…新しくできた講座

# 奄美文化センター

## 【奄美文化センターで行われる講座】

■受付期間：平成27年4月13日(月)～30日(木)  
午前9時～午後5時

■受付場所：奄美文化センター

■申込方法：所定の申込用紙にご記入のうえ、奄美文化センターへお申込みください。  
電話による受付はいたしません。

■受講料：1講座1,540円(年額)(経費・教材費などは自己負担となります)

■お問い合わせ先：奄美文化センター Tel 54-1211 Fax 52-6852

講座名	定員	曜日	時間	学習内容(年間材料費)	講師
絵画(水彩)	30	第2.4・日曜	19:00～	基礎デッサン、水彩画初歩	岬 眞晃
絵画(油彩)	30	第2.4・日曜	13:30～	初心者を対象に鉛筆デッサンから油彩制作まで3年を1工程とします。	畠 理弘
初心者のための茶道	30	第2.4・日曜	18:00～	茶道の基礎・実践	堀 美保乃 安原 てつ子
書道	30	第1.3・日曜	14:00～	書道の入門・基礎	小山 敦子

### ■申込期間

平成27年4月9日(木)～23日(木)  
午前9時半～午後5時

■申込み手続き 受講申込書に受講希望講座名など必要事項を記入して下記の受講料を添えて直接、奄美市笠利公民館に申し込んでください。

### ■年間受講料

○1人2講座まで1,020円 あと1講座につき510円(但し、中学生以下は免除です。)

(つり銭が出ないようお願いします。)

○分散講座の伝統芸能の保存、後継者育成の講座は受講料免除です。

(分散講座の代表の方に申し込んでください。)

■受講資格 原則として奄美市内に居住する者及び勤務する成年。

※お願い

○講座の学期は1年間です。毎年受講手続きをお取りください。

○申込書と受講料を添えて事務所へ納めてください。

○募集の結果10人に満たない講座は開講しない場合があります。

○テキストや実習に使う材料費は自己負担です。(講座に関する行事の保険は笠利公民館で加入しています。)

○講座の日程、内容は、講師の都合等により変更されることがあります。

○講座によっては、定員になり次第締め切る事もあります。

○申込期間後の受付は、いたしません。(申込み終了後は講師に一任)

○電話による受付は、いたしません。

### ■【お問い合わせ先】

奄美市笠利公民館 Tel 63-1242



# 4月12日(日曜日)は鹿児島県議会議員選挙の投票日です。

## 投票時間(投票日)は午前7時から午後6時まで。

### 投票できる人

○平成7年4月13日までに生まれた人で、選挙人名簿に登録されている人  
 ○平成27年1月2日以前から奄美市の住民基本台帳に登録されている人(平成27年1月2日までに転入届をした人を含む。)で、奄美市に引き続き3か月以上住所を有し、かつ選挙人名簿に登録されている人

### 選挙人名簿の縦覧期間

選挙人名簿登録確認のため平成27年4月3日(金)(午前8時30分から午後5時)に、奄美市選挙管理委員会において選挙人名簿を縦覧することができます。

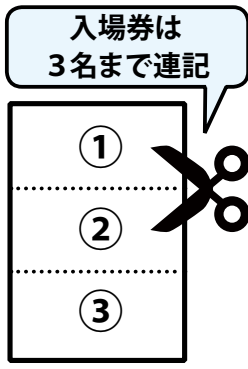
### 投票するとき必要なもの・投票所について

投票するには、入場券をご持参ください。  
 投票日の前日までに全有権者に入場券をハガキで郵送いたします。同一世帯3名までは、連記になっています。  
 投票所を記載しています

で、ご自分の投票所をご確認ください。

市内で住所が変わったりして入場券が手元に届かない場合や紛失した場合は、入場券がなくても選挙人名簿に登録されていてれば投票できます。投票所で受付に申し出てください。

選挙管理委員会では、入場券の再発行はいたしません。



### こんな場合は

#### 期日前投票

投票日に仕事や出張、レジャーなどで不在になる人は、期日前投票ができます。  
 期間は4月4日(土)～4月11日(土)

場所は奄美市選挙管理委員会(名瀬総合支所別館1階)  
 毎日午前8時30分から午後8時まで

住用総合支所(3階会議室)・笠利総合支所(1階防災関係資料室) 毎日午前8時30分から午後6時まで

### 他市町村からの不在者投票

長期出張や出稼ぎなどのため、奄美市を遠く離れている人は不在者投票ができます。

奄美市選挙管理委員会に対して投票用紙を請求し、送られてきた投票用紙で、現在滞在中の市町村の選挙管理委員会に投票ができます。(投票用紙はご本人に封書で送ります。)

請求方法は、まず、最寄りの市町村選挙管理委員会へ「投票用紙等請求書兼宣誓書」をお受け取りの上、直接奄美市選挙管理委員会にお越しになるか郵便で請求してください。ただし、住民票を本市(親元)に残したまま他市町村に居住し、通学している学生は投票することができません。

### 病院などからの不在者投票

不在者投票施設の指定を受けた病院や老人ホームに入院・入所中の人で歩行が困難な人

大事な投票、忘れずに!



は、その病院や老人ホームなどの施設で不在者投票ができます。

### 郵便等による不在者投票

身体に障害があり歩行困難なために投票所に出向けない人は郵便で投票ができます。

あらかじめ身体障害者手帳・戦傷病者手帳・介護保険被保険者証の確認後に郵便投票証明書の交付を受ける必要があります。また、郵便投票の請求期限は、4月8日までです。

早めの手続きをお願いします。郵便投票の要件や郵便投票証明書の交付手続き等、詳しいことは、選挙管理委員会にお問い合わせください。

### 県内の転出・転入について

奄美市の選挙人名簿に登録されている人が投票日4月12日までに県内の他市町村に転出する場合、または県内の他の市町村の選挙人名簿に登録されている人が1月3日以降に奄美市に転入してきた場合、県内での住所移転(市内転居

を除く)1回に限り旧住所地で投票ができます。それぞれ、投票するには市町村長が無料で発行する「引き続き県内に住所を有する旨の証明書」が必要になります。投票の方法については、奄美市選挙管理委員会にお尋ねください。  
 参考までに、転出日が4月4日以降の方は、転出前に期日前投票をされると上記の「引き続き県内に住所を有する旨の証明書」が不要ですので、転出前に期日前投票をすることをお勧めします。

### 車イスをご利用ください

期日前投票期間、投票日当日ともに車イスを用意してありますのでご利用ください。

### 【お問い合わせ先】

- ▼奄美市選挙管理委員会事務局  
Tel 52-11111(内線1710) 51712)
- 52-1446(直通)
- ▼住用総合支所・地域総務課  
Tel 69-2111(内線2201)
- ▼笠利総合支所・地域総務課  
Tel 63-1111(内線3003)
- 【書類等郵送先】  
〒894-8555  
奄美市名瀬幸町25-8  
奄美市選挙管理委員会事務局

平成26年度 第3回 amairo杯バレーボール大会

2月22日(日)奄美体験交流館で、主催(株)ラ・ムール、後援 住用町バレーボール連盟の第3回 amairo杯バレーボール大会が開催されました。

各行事の重なりから今年は、3チームの参加となりましたが、大会は大変盛り上がりました。

町バレーボール連盟は、今後日程等の見直しを含め多くの参加を呼びかけていきたいとのことです。

【結果】

- 第1試合 市青壮年団 0-2 住用ドリームズ
- 第2試合 住用ドリームズ 2-1 見里青壮年団
- 第3試合 市青壮年団 0-2 見里青壮年団

優勝 住用ドリームズ  
 第2位 見里青壮年団  
 第3位 市青壮年団  
 最優秀選手賞 渡島 郁乃さん



全国青年・女性漁業者大会で「すみよう漁業集落」が農林中央金庫理事長賞を受賞

すみよう漁業集落女性部の市田幸美さんが、去る2月26・27日、東京ホテルグランドアーク半蔵門にて開催された「全国青年・女性漁業者交流大会」で、鹿児島県代表として集落の伝統を活かした水産加工品・特産品開発の取り組みを発表し見事、農林中央金庫理事長賞を受賞しました。

今大会は、全国から39組が参加し、大島紬で登壇した市田さんは、「すみようの地魚による特産品開発の取り組み～島の伝統を活かして浜に元気を～」をテーマに活動の様子を発表しました。

すみよう漁業集落の活動は、住用地区の市集落に伝わるサワラ突棒漁と、そのサワラを味噌漬けを特産品として売り出すことや、新たな特産品開発など意欲的に取り組んでいることなどです。

今後は、世界自然遺産登録を見据え、来島される方々に喜んでもらえるよう、新たに、消費者の方々と交流しながら体験してもらい取り組みも進めていきたいとのことです。



(特産品紹介は左ページ) 【すみよう漁業集落の活動】



【全国青年・女性漁業者交流大会の様子】

# 住用地区 4 月行事予定

日	行事名	開始	場所
4/1(水)	燃やせないごみ		住用町内全域
4/3(金)	定例嘱託委員会	10:00	住用支所 3階大会議室
	燃やせるごみ		住用町内全域
4/4(土)	住用健康教室「はまゆう会」	9:30	城公民館
	資源ごみ分別収集 (ペットボトル)		住用町内全域
4/6(月)	各小・中学校入学式	10:00	各学校体育館
	し尿汲み取り		市・戸玉・山間
4/7(火)	燃やせるごみ		住用町内全域
	し尿汲み取り		役勝・西仲間・石原
	母子相談・親子あそび	10:00	住用公民館
4/8(水)	古紙類分別収集(新聞紙・雑誌・ダンボール・紙パック)		住用町内全域
	住用健康教室「うちうみ教室」	9:30	奄美体験交流館
	住用健康教室「セイシカ教室」	14:00	西仲間公民館
4/9(木)	住用地区生涯学習講座申込受付 (~23日)	9:00	住用公民館
	し尿汲み取り		見里・東仲間・川内
4/10(金)	燃やせるごみ		住用町内全域
	し尿汲み取り		摺勝・城・和瀬
4/12(日)	サン奄美朝市	8:30	サン奄美前
4/14(火)	燃やせるごみ		住用町内全域
	乳幼児健診・乳幼児歯科健診	13:15	住用公民館
	のびのび体操教室	9:00	住用の園
4/15(水)	燃やせないごみ		住用町内全域
	住用健康教室「山間いきいき運動教室」	9:30	山間体育館
4/17(金)	精神デイケア	10:00	住用公民館
	燃やせるごみ		住用町内全域
	住用健康教室 「サネバナ教室」	9:30	市公民館
4/18(土)	資源ごみ分別収集(ビン)		住用町内全域
	青少年健全育成の日		
4/19(日)	家庭の日・市民清掃の日		
4/20(月)	住用地区スポーツ少年団登録 事務説明会及び総会	18:00	住用総合支所 3階会議室
4/21(火)	燃やせるごみ		住用町内全域
	のびのび体操教室	9:00	住用の園
4/22(水)	古紙類分別収集(新聞紙・雑誌・ダンボール・紙パック)		住用町内全域
	住用健康教室「うちうみ教室」	9:30	奄美体験交流館
4/24(金)	燃やせるごみ		住用町内全域
	住用地区子ども会育成連絡協 議会総会	18:00	住用総合支所 3階会議室
4/28(火)	集合徴収	9:00	住用町内全域
	燃やせるごみ		住用町内全域
4/29(水)	のびのび体操教室	9:00	住用の園
	燃やせないごみ		住用町内全域

※ごみ出しは8時30分までに収集場所へ

## ～御入学おめでとうございます～ 今年の小学校新1年生は11名

今年も春の入学シーズンを迎えます。4月6日(月)に各小学校にて入学式が行われます。

住用教育支所がまとめた新入生は11名となっており、学校別の入学予定者数は次のとおりです。



- 住用小学校 男1名 女1名 計2名
- 東城小学校 男2名 女5名 計7名
- 市 小学校 男0名 女2名 計2名

### 住用町における4月の集合徴収日程について (お知らせとお願い)

4月は、平成26年度課税分の市税(市県民税・固定資産税・軽自動車税)及び国民健康保険税・介護保険料・後期高齢者医療保険料と住宅使用料及び水道使用料などとなっています。

また、過年度滞納分の市税についても当日会場で納めることができますので市民の皆様の御協力をお願いします。

なお、平成27年度の軽自動車税は、4月末に納付書を発送いたしますので5月の集合徴収日に徴収いたします。

	午前	午後
4月28日 (火)	市・戸玉・山間、 川内・東仲間・見里	上役勝・西仲間・石原、 和瀬・城・摺勝

※当日の詳しい徴収時間につきましては、改めまして集落の放送等でご案内させていただきます。

		4/28(火)	
第1班	午前	市	09:00~09:50
		戸玉	10:00~10:40
	午後	山間	10:50~11:40
		上役勝	13:30~14:10
第2班	午前	西仲間	14:20~15:10
		石原	15:20~16:00
	午後	川内	09:00~09:50
		東仲間	10:00~10:40
午後	見里	10:50~11:40	
	和瀬	13:30~14:10	
午後	城	14:20~15:10	
	摺勝	15:20~16:00	

4月より集合徴収の時間帯が変わります

### すみよう漁業集落の特産品

～代表的なサワラ味噌漬けをはじめ、開発した各種加工品～



【問合せ】奄美市和瀬水産物加工センター ☎0997-69-5500

平成26年度笠利生涯学習講座合同閉講式

平成26年度の生涯学習講座合同閉講式が、2月15日(日)に笠利農村環境改善センターで開催されました。

閉講式には講師の先生や受講生など多くの方が舞台発表や作品展示で学習の成果を披露しました。



笠利地区スポーツ少年団かさリンピックお別れバレーボール大会・卒業記念野球大会

2月21日(土) 奄美市笠利地区スポーツ少年団主催の「お別れバレーボール大会」「卒業記念野球大会」が行われました。バレーボールには、A級6チーム・B級4チーム、野球には、2チームが出場。試合を通して親睦を深めました。

《試合結果》

【バレーボールA級】

- 優勝 赤木名
- 二位 宇宿
- 三位 笠利A
- 三位 節田

【バレーボールB級】

- 優勝 赤木名ゲンキッズ
- 二位 笠利B

【野球】

- 優勝 赤木名チャレンジャーズ
- 二位 笠利ファイターズ



赤木名  
バレーボールA級優勝



赤木名ゲンキッズ  
バレーボールB級優勝



赤木名チャレンジャーズ  
野球優勝

# 笠利地区 4 月行事予定

日	行事名	開始	終了	場所
4/1(水)	介護予防はつらつ教室 (喜瀬1区)	14:00		喜瀬1区公民館
4/2(木)	介護予防はつらつ教室 (笠利区)	14:00		笠利保健福祉館
4/6(月)	小・中学校入学式			各小・中学校 体育館
	介護予防はつらつ教室 (中金久)	14:00		中金久学舎
4/7(火)	大島北高入学式			大島北高体育館
	介護予防はつらつ教室 (外金久)	14:00		外金久学舎
	介護予防はつらつ教室 (崎原)	13:30		崎原公民館
	介護予防はつらつ教室 (節田)	14:00		節田生活館
4/8(水)	介護予防はつらつ教室 (万屋)	13:30		万屋生活館
	<b>精神ケア「ふれ愛会」</b>	<b>10:00</b>	<b>13:00</b>	<b>ふれ愛の郷 :多目的ホール</b>
4/9(木)	笠利地区生涯学習講座 応募受付(～23日まで)	9:30	17:00	笠利公民館
	介護予防はつらつ教室 (和野)	13:30		和野生活館
4/10(金)	赤木名小学校附属幼稚園 入園式	10:00		赤木名幼稚園
	介護予防はつらつ教室 (喜瀬3区)	14:00		喜瀬3区集落会 2Fエテイク
4/13(月)	笠利地区スポ少役員会	18:30	20:00	笠利総合支所 3階会議室
4/14(火)	介護予防はつらつ教室 (佐仁)	13:30		佐仁保健福祉館
	介護予防はつらつ教室 (用安)	14:00		用安保健福祉館
	<b>母子相談 「たんぼぼクラブ」</b>	<b>10:00</b>	<b>12:00</b>	<b>ふれ愛の郷 :多目的ホール</b>
4/15(水)	奄美市地域女性団体連絡協 議会笠利支部総会	19:00	21:00	笠利農村環境 改善センター
	介護予防はつらつ教室 (屋仁)	14:00		屋仁地区 振興センター
	介護予防はつらつ教室 (笠利2区)	14:00		大笠利 文化センター
	介護予防はつらつ教室 (手花部)	13:30		手花部 保健福祉館
	<b>乳幼児健診</b>	<b>12:30</b>	<b>15:30</b>	<b>ふれ愛の郷 :多目的ホール</b>
4/16(木)	介護予防はつらつ教室 (須野)	13:30		須野生活館
	介護予防はつらつ教室 (平)	14:00		平公民館
4/17(金)	笠利地区スポ少登録事務説 明会及び総会	18:30	20:00	笠利総合支所 3階会議室
4/21(火)	笠利地区子連役員会・総会	18:30	20:00	笠利総合支所 3階会議室
	介護予防はつらつ教室 (宇宿)	14:00		宇宿生活館
4/22(水)	介護予防はつらつ教室 (川上)	13:30		川上公民館
	介護予防はつらつ教室 (城間)	14:00		城間生活館
	介護予防はつらつ教室 (土浜)	14:00		土浜公民館
	<b>精神ケア「ふれ愛会」</b>	<b>10:00</b>	<b>13:00</b>	<b>ふれ愛の郷 :多目的ホール</b>
4/24(金)	笠利地区体育協会理事会	18:30	20:00	笠利総合支所 3階会議室
	介護予防はつらつ教室 (里)	14:00		里学舎
4/27(月)	介護予防はつらつ教室 (用)	14:00		用体験交流館
	介護予防はつらつ教室 (喜瀬2区)	14:00		喜瀬2区集会場
4/28(火)	介護予防はつらつ教室 (打田原・前肥田)	13:30		打田原集会場

～大島北高から～

No.183

# ふるさとへの学舎



【講師による説明】

◆生徒達は皆、熱心に話を聞き、その後6つのグループに分かれてそれぞれ実技を行いました。

◆当の重要性について学び、正しい技術を習得すると共に、自発的に傷病者への積極的関与ができるよう指導をしていただきました。



【グループに分かれての実技指導】

## ◆普通救命講習会

2月25日(水)

◆笠利消防分署より8名の講師を迎え、1年生対象の普通救命講習会が行われました。応急手

## ◆第46回卒業式

3月2日(月)

◆3月2日、第46回卒業式が厳かな雰囲気で行われました。保護者、来賓の方々、全職員そして全ての在校生に見守られながら、普通科31名・情報処理科27名、計58名が飯伏良広校長より一人ずつ卒業証書を手渡され、感動的な式となりました。

◆校長式辞の中には、「自らが決めた進路や仕事に対しては、簡単に諦めず、とことん納得いくまで努力をして欲しい」「社会の中で、自分の進むべき道を的確



【一人ずつ卒業証書を手渡しました】

に主体的に考え、周りとの協力していつて欲しい」と厳しくも温かい、はなむけの言葉がありました。

◆何事にも、明るく前向きに積極的に取り組む3年生でした。北高での思い出を胸に…

【全員笑顔で卒業です】



未来に羽ばたけ！一人一人が主役です！



# アヤビキ日記

「この1年間を振り返って」

奄美海洋展示館 Tel 55-6000



かり



【カエルアンコウ】

早いもので、平成26年度も終わろうとしています。今回は、この1年間で特に思い出に残った生き物をいくつか紹介いたします。

1つ目は、昨年6月に海洋展示館に仲間入りした「カエルアンコウ」です。真っ黒な体手のようなヒレがついており、魚なのに泳ぐことが苦手です。通常、同種の仲間は体長3〜5cm程度ですが、今回は30cmと大型だったこともあり、すぐに展示物の人気者になりました。しかし、残念ながら死んでしまいました。

次に「アンボイナ」です。猛毒の矢を持っているこの貝は、標本での展示が多いのですが、今回はダイバーの方が捕獲して当館に持ち込まれました。餌の小魚を食べるときには、袋のような白い物を体内から出して小魚を覆う姿が印象に残っています。

最後に、「アオイガイ」です。今年の1月に地元漁師さんが発見・捕獲したものを当館で引き取りました。見た目は貝のようですが、実際はタコで、生きたまま捕獲されるのは珍しく、地元の新聞や奄美市のフェイスブックでも紹介されました。当館でも16年前に飼育したことがありましたが、詳しい生態が分からないというところもあり、短期間の飼育で死んでしまいました。前回の記録を超えたものの、今回も長期飼育には至らなかつたのですが、珍しい生き物をひとつ目見ようと、多くの方に来館いただきました。



【アオイガイ】

奄美海洋展示館は、生き物を通して奄美の自然をより多くの人に伝えたいと考えておりますので、今後も皆様から様々な情報の提供をお願いいたします。

## 平成27年度 大島高校学校開放 登録団体募集について

- 【開放期間】平成27年5月～平成28年2月まで (月～金曜日 ※水曜除く)
  - 【開放場所】大島高校体育館・武道館・グラウンド
  - 【開放時間】午後7時30分～午後9時30分まで
  - 【募集团体数】体育館：8団体、武道館：2団体、グラウンド：4団体
  - 【使用料】体育館1,080円、武道館420円、グラウンド2,180円。(1回につき)なお、支払いは鹿児島県収入証紙で行います。
  - 【申込方法】申込用紙が大島高校事務室にありますので、窓口で氏名、連絡先等を記入してください。(FAXの場合、必要事項を明記し、下記番号まで送信してください。)
  - 【受付期間】4/13(月)～4/17(金) 午前9時から午後4時30分まで。
  - 【抽選・説明会】説明会を、4/28(火)午後6時30分から大島高校和親館(1階郷土学習室)で行います。なお、申込が多数の場合、同日午後5時30分から関係団体を集めて事前調整(調整がつかない場合は抽選により決定します。)を行います。(事前調整が必要な団体へは、こちらから連絡いたします。)
  - 【問い合わせ先】鹿児島県立大島高校 事務室  
〒894-8588 奄美市名瀬安勝町7-1  
Tel 52-4451 Fax 52-9718
- ※電話による問い合わせは、午前9時から午後4時30分までです。

## \*\*\*\*\*奄美少年自然の家事業案内\*\*\*\*\*

### 《スターウォッチング「皆既月食」》

日時：平成27年4月4日(土) 20:00～21:00  
 場所：奄美少年自然の家  
 参加対象：幼児から一般(どなたでも参加できます。)  
 内容：月食の話、月の観察(スコープや天体ドーム)  
 ※事前の申込みは必要ありません。曇天・雨天時でも実施します。(観察できない場合は、ペーパークラフト(月球儀)を配布します。)

### 《スターウォッチング「春の星空」》

日時：平成27年4月18日(土) 19:30～20:30  
 場所：奄美少年自然の家  
 参加対象：幼児から一般(どなたでも参加できます。)  
 内容：春の星空(春の星座、木星、星座早見盤の使い方)の話、春の星座や木星の観察、天体ドームの見学  
 ※事前の申込みは必要ありません。曇天・雨天時でも実施します。来場された方に、星座早見盤のペーパークラフトを配布します。

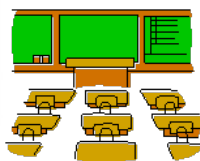
### 《チャレンジキャンプ春》

期日：平成27年4月18日(土)～19日(日)  
 参加対象：小学校4年生から中学校3年生  
 (高校生はボランティアスタッフとして募集します。)  
 定員：48人(先着順により参加者を決定します。)  
 申込期間：4月8日(水)～15日(水)(受付時間9:00～17:00)  
 申込方法：電話またはFAXで奄美少年自然の家まで申込。  
 内容：テント泊、野外炊さん、さとうきび植付け体験、天体観察、自然散策ウォーククイズラリーなど  
 《問い合わせ・申込先》 県立奄美少年自然の家  
 Tel 53-1032 Fax 53-1033  
 詳しくは、県立奄美少年自然の家ホームページを御覧ください。

# 4月から 土曜授業 始まります！

奄美市教育委員会

## ■ 市内小中学校で実施



学校・家庭・地域などの連携のもと、児童生徒に「生きる力」(確かな学力・豊かな心・健やかな体)を育むことを目的に、学校週5日制の趣旨を十分に踏まえながら、「土曜授業」を実施します。

### Q 土曜日に授業ができるの？

国(文部科学省)は、児童生徒に、より充実した学習機会を提供する方策の一つとして、公立学校において、自治体の判断で、土曜日に授業を行うことが可能になるように法律を改正し、昨年11月29日に公布・施行しました。

### Q どうして土曜授業をするの？

平成14年度から完全学校週5日制が導入され、学校、家庭、地域がそれぞれの役割の中で、体験活動等を通して児童生徒一人一人の生きる力を育むことを目指してきました。今では、運動部活動やスポーツ少年団活動、子ども会活動等の教育活動が活発に行われ、土曜日に自らを高め、有意義に過ごしている児童生徒が多く見られる等、一定の成果が見られています。

しかし、その一方で、土曜日の過ごし方において、テレビやビデオ、ゲーム等で過ごす児童生徒や学習の機会が少ない児童生徒がいるなどの課題があり、改善が望まれる状況があります。また、児童生徒の諸学力調査の結果等から、思考力・判断力・表現力などの知識を活用する力に課題があることが明らかになりました。

このようなことから、奄美市教育委員会では、「土曜授業」を行うことで、児童生徒に、更に豊かな学びの環境を整え、「生きる力」を支えるための確かな学力・豊かな心・健やかな体を育むことにしました。

### Q 土曜授業で、どんなことをするの？

土曜日に実施することの利点を生かし、御家庭や地域の方々にも御支援や御参加いただくような地域の特性を生かした体験活動や学校行事、また、確かな学力の定着に向けた学習活動などを行います。

### Q 土曜授業って、毎週あるの？

基本的には、月に1回、第2土曜日の午前中3時間行いますが、各学校において、地域の実情、児童生徒の実態、学校の教育課題を踏まえ、学校長が実施月や回数、授業内容を決定します。

### Q 土曜授業を実施すると、どんな効果があるの？

…「土曜授業」を実施することで、次のような効果を期待しています。…

#### ■ 各学校が特色ある教育活動を展開します。

- ・保護者や地域の方々への御協力のもと、より特色のある教育実践を展開し、学校の活性化を図ることができます。(より開かれた学校づくり)
- ・連続した3時間を使うことで、これまで以上に十分な学習時間を確保することができ、児童生徒一人一人の学びを充実させる学習活動を行うことで、「生きる力」を支えるための確かな学力・豊かな心・健やかな体を育むことができます。

#### ■ 保護者や地域との連携がより深まります。

- ・保護者や地域の方々から学校の取組に参加する機会が増えるので、学校・家庭・地域の連携のもと、より豊かな教育活動を展開できます。

#### ■ 多くの方々に参観していただけます。

- ・参観していただく機会が増え、より多くの保護者が参観することができ、児童生徒の学習の様子や友達との関係など、学校生活の様子を知ることができます。

### Q 家庭や地域では、どのようなことをすればいいの？

今までと同様に、家庭生活を充実していただくとともに、各学校が行う土曜授業に御理解と御協力をお願いします。

【問い合わせ先】 奄美市教育委員会事務局 学校教育課 ☎ 0997-52-1128

寄附

次のみなさまから社会福祉協議会へご寄附をいただきましたので、芳名を記載いたします。

●香典返し(名瀬)

- |              |   |        |
|--------------|---|--------|
| 奥田 綾子様 (井根)  | 亡 | 奥田 憲義様 |
| 保浦 和文様 (有屋)  | 亡 | 保浦 セツ様 |
| 宮山 紘一様 (平松)  | 亡 | 宮山 徹様  |
| 池田 アサエ様 (石橋) | 亡 | 池田 昌穂様 |
| 保 宣夫様 (大熊)   | 亡 | 保 ミサ様  |

●香典返し(笠利)

- |             |   |         |
|-------------|---|---------|
| 大山 聖子様 (宇宿) | 亡 | 大山 ハツ江様 |
| 前島 彰様 (里)   | 亡 | 前島 絹江様  |
| 奈良 郷志様 (節田) | 亡 | 勝 タ力様   |
| ●一般寄附(名瀬)   |   |         |
| だっこちゃん様     |   |         |
| ていだっこ様      |   |         |



<リサイクル情報>

連絡先：市民協働推進課  
☎52-1111 (内線1716)

◎譲りますコーナー(新規登録と前回までの登録) H27年3月17日現在

登録番号	品名	規格	希望価格
90	お昼寝布団セット	イエロー・プーさん	100円
89	お昼寝布団セット	ブルー・ミッキー	100円
88	鏡飾り	高さ35cm×横38cm×奥行48cm(箱)	100円
87	自転車	大人用・シルバー	3,000円
86	乗馬フィットネス機器	パナソニック	応談

※前回までの登録品

なし  
※品物は、市役所にはありません。登録者と直接交渉になります。

◎求めますコーナー

釣竿(中古)、レーザーディスクプレーヤー、2段ベッド、バイク(50～400cc・カブ)、ベッド(シングル以外)



奄美法律相談センター 無料法律相談

4～5月相談日のお知らせ(派遣相談) ※必ず電話予約が必要です。

- ・4月9日(木) 正込 健一朗 弁護士(午後1時～4時半)
- ・4月16日(木) 鈴木 穂人 弁護士(午前9時半～11時半)
- ・4月23日(木) 堂蘭 広 弁護士(午前11時～12時、午後1時～3時半)
- ・5月14日(木) 鈴木 穂人 弁護士(午後1時～4時半)
- ・5月21日(木) 清水 沙知 弁護士(午前9時半～11時半)
- ・5月28日(木) 宮路 真行 弁護士(午前11時～12時、午後1時～3時半)

多くの方にご利用していただきたいので、原則ひとり年1回とさせていただきます。



【お問い合わせ・予約先】 市民協働推進課 市民生活係

☎電話：52-1111 (内線1715)

★すきすき紬デー企画★

紬ミニ講座

目にはするけれど、紬のことがよく分からない・ちよっと勉強してみたい・・・そんなあなたへ!実際に反物を見て触って知って、本場奄美大島紬に関する簡単な知識を学びませんか?

【日時】平成27年4月15日(水)

10:00～11:30

【場所】本場奄美大島紬会館6階  
(本場奄美大島紬販売協同組合)

【定員】10名※要申込

【内容】10:00～11:00 講義、質疑応答  
11:00～11:10 アンケート  
11:10～11:30 反物見学

【参加料】無料

★毎月15日はすきすき紬デー★

ディ めーでん かんてん 紬を・・・



【お問い合わせ・申し込み先】 奄美大島観光物産協会

(事務局：奄美市紬観光課) ☎52-1111 (内線1437)

三月詠

(新南風俳句会)

朝は野の昼は海の香島の春

今日も無事ひとところの君臈かな

他愛なき話は尽きざるりはこべ

(狩奄美俳句会)

せせらぎの小川の土手に花李

草の芽の山路を風と共に行く

演奏会後目果たして躑躅燃ゆ



緑沢 克彦

徳久 綾子

金井 由美子

益岡 利子

鳥袋 京子

金井 百合子



## 名瀬公民館 新着図書案内

### 【名瀬公民館】

- \* 『もの食う人びと』 / 辺見 庸
- \* 『書店風雲録』 / 田口 久美子
- \* 『全員少年探偵団』 / 藤谷 治
- ・・・ほか

### 【金久分館】

- \* 『ユーミンの罪』 / 酒井 順子
- \* 『きょうのおやつは』 / わたなべ ちなつ
- ・・・ほか

### 【四谷分館】

- \* 『億男』 / 川村 元気
- \* 『探偵チームKZ事件ノートシリーズ』 / 住滝 良 (著) 藤本ひとみ (原作)
- ・・・ほか

### 【伊津部分館】

- \* 『脳が冴える15の習慣 記憶・集中・思考力を高める』
- \* 『わかりあえないことから コミュニケーション能力とは何か』
- ・・・ほか

### 【移動図書館車】

- \* 『あひるのたまご』 / さとう わきこ
- \* 『ふしぎなナイフ』 / 中村 牧江
- ・・・ほか

### 《お知らせ》

■公民館・各分館の図書室の存在を知っていますか？利用者カードを作ってください！たくさん本を借りよう！たくさん本を読もう！！



### 《貸し出し数・期間》

- 一般図書・児童図書…10冊3週間
- 雑誌・ビデオ・DVD…1週間(ビデオ・DVDは3本まで)

■異動・お引越しのシーズンです。借りたままになっている図書はございませんか？住所などの変更はございませんか？住所などの変更は、公民館・図書室窓口までお願いいたします。

お問い合わせ先：

奄美市名瀬公民館 ☎ 52-1816

※公民館 de MOVIE ! は、今月はお休みです。

## 奄美文化センター（奄美振興会館）催物のご案内

日	行事名	開始時刻	料金等	主催
4/5(日)	ぬ〜でん市(一万人広場)	9:00 ~12:00	出店料 500円	わかや島リユース (53-8121:田畑)
4/10(金)	平成27年度 奄美市転入教職員合同着任式	開式15:30	関係者	奄美市教育委員会学校教育課 (52-1111 内線1724)
4/19(日)	フリーマーケット(一万人広場)	9:00 ~15:00	出店料 個人 500円 団体 2,000円	名瀬フリーマーケット市民の会 (090-3662-0110:西)
4/29(水)	マッスルミュージカル魂 ついに奄美上陸 元気が出る筋肉エンターテイメント ハッスルマッスル	昼:14:00開演 夜:19:00開演	大人 2,500円 小中高生 2,000円 ゆいセンター会員 割引あり	奄美ゆいセンター (53-3366)

※主催者の都合により、開演時間・入場方法等が変更になることがあります。

お問い合わせは、それぞれの主催者へお願いいたします。

〒894-0036 鹿児島県奄美市名瀬長浜町5 1 7 番地 奄美振興会館  
TEL: 54-1211 FAX: 52-6852

## 鹿児島県奄美パーク イベントのご案内

日	行事名	開始	終了	入場料
4/5(日)	はじめの一步展 最終日	9:00	16:00	無料
4/19(日)	あまみでアートプロジェクト ~5月17日(日)16時まで	9:00	16:00	無料
	あまみでアートプロジェクト オープニングイベント	13:30		無料

※ お問い合わせ 奄美パーク・奄美の郷 TEL: 55-2333  
田中一村記念美術館 TEL: 55-2635

※ 都合により日程や時間に変更になることがあります。

※ 開園時間は、9:00~18:00です(7月・8月は9:00~19:00)。

※ 4月の休園日は、1日(水) 15日(水)です。

## 健診日程 名瀬地区 52-1111

日	行事名	受付開始	受付終了	備考(対象者など)
4/14(火)	4か月児健診	13:00	13:15	平成26年12/1~12/15生
4/14(火)	7か月児相談	9:30	9:45	平成26年8/16~9/15生
4/17(金)	1.6歳児健診	13:00	13:15	平成25年10月生
4/16(木)	3歳児健診	13:00	13:15	平成23年11月生
4/22(水)	母子健康相談	9:30	11:00	

※上記の健診場所は奄美市保健センターです。

※笠利地区・住用地区については、各地区のページをご覧ください。

## AiAiひろばイベント予定表 52-1778

日	行事名	時間	料金	主催
4/4(土)	AiAiフリーマーケット	9時~13時	出店料 500円	株式会社づくり奄美(69-3432) 先着10組様出店料無料
4/4(土)	三幸学園 "出張オープンキャンパス in 奄美"	受付:12時45分 13時~15時	無料	三幸学園 福岡入学相談室 092-432-7511
4/17(金)	"うさと"&島ののの' 映像&トーク、島の唄と踊り、 島のご飯	開場:18時半 開演:19時	入場料 2,500円	うさと&ジャパ&島ののの' (要予約・問い合わせ先) 090-9595-5823(田町)
4/19(日)	AiAiひろば3周年記念祭		無料	株式会社づくり奄美 69-3432
4/25(土) 4/26(日)	タカラスタンダード 新築・リフォームフェアin奄美 (水まわり商品展示会)	25日9時~18時 26日9時~15時	無料	タカラスタンダード(株) 鹿児島支店販売課 099-266-5566
4/25(土)	あいあいカフェ	14時~16時	無料	男女共同参画あまみ会議 52-1111(内線1437)
4/26(日)	ベビーマッサージ教室(予約制)	13時30分~	料金 1,500円	0997-72-5570(植木)
4/29(水)	奄美オーケストラ ファミリーミニコンサート	14時30分~	無料	奄美オーケストラ amami.orchestra@gmail.com

※都合により日程や時間に変更になることがあります。AiAiひろば TEL: 52-1778

# 市長の主な動き

朝山奄美市長の過去1か月における主な動静を紹介するコーナーです。



2/19 (木) 全日本男子バレー 植田辰哉前監督表敬にて

月日	動き	場所
2/15(日)	あまみタンカントップセールス	奄美型アンテナショップぐんぐんと奄美・中央区日本橋
2/19(木)	平成26年度鹿児島県都市観光連絡会議 名瀬航空路監視レーダー事務所閉所式・慰労会	AiAiひろば2階 奄美市
2/20(金)	議会本会議 奄美黒糖焼酎と農林水産物を楽しむ会	本会議場 奄美市
2/22(日)	平成26年度奄美市まなび・福祉フェスタ全体開会式 奄振審議会委員意見交換会・懇親会	奄美文化センター 奄美市
2/23(月)	奄美空港ターミナルビル(株)第93回取締役会	奄美市
2/24(火)	議会本会議 臨時部課長会議 平成27年度当初予算記者会見 大島工業高校跡地活用検討委員会からの提言書	本会議場 3階会議室 応接室 応接室
2/25(水)	日本エアコミュニティ(株)第32期第7回取締役会	JAC本社
2/26(木)	奄美地域土改連連絡協議会・交流会 群島内各種協議会	奄美市 奄美市
2/27(金)	大島本島各一部事務組合議会	6階第2委員会室
2/28(土)	幹部会	3階会議室
3/2(月)	定例部課長会議 幹部会	3階会議室 3階会議室
3/3(火)	フェリーきかい就航セレブション	鹿児島市
3/4(水)	幹部会	3階会議室
3/5(木)	議会本会議	本会議場
3/6(金)	議会本会議	本会議場
3/7(土)	奄美看護福祉専門学校卒業式	同校グリーンホール
3/9(月)	議会本会議	本会議場
3/10(火)	健康あまみ21中間評価策定委員会からの答申	応接室
3/11(水)	議会本会議 陸上自衛隊第8音楽隊ふれあいコンサートin奄美 陸上自衛隊第8師団司令部幕僚長歓迎懇親会	本会議場 奄美文化センター 奄美市
3/13(金)	奄美情報処理専門学校開校10周年記念祝賀会	奄美市

## ◎お便り紹介◎



に載せてもらいたいです。タナガはいつも、焼いて塩をかけて食べているだけなので、たまには違った食べ方がしたいなあ。(61歳男性)

■雨の日が続く憂うつな日々が続いています。早く春らしくならないかなあ…(39歳女性)

■タンカンの収穫作業と内地の親戚知人への発送がやっと終わりました。全国にもつと島のタンカンを宣伝できないかなあと思いました。(78歳女性)

■4月から鹿児島島の高校へ通います。亡父の想いに応えられるように、一生懸命頑張りたいと思います！(15歳男子)

■3月号のシマムタの記事です

が、同じ琉球文化圏でも言葉ひとつで全く違うんだな(物理的に離れているから当然ですけど…)と思います。やはり文化や習慣言語は行政的に違っていても、大切に継承していきたいですね。(75歳女性)

■今年、長女が小学校入学を迎え、つくづく時の流れは早いものだと感じています。成人式で娘に袖の着物を着せられる日まで、子育て頑張りたいと思います。(42歳女性)

■タナガのふやふや汁ってどうやって作るんですか？今度、ま〜さんと

「たながのふやふや」は、ま〜さんとNo.75(平成24年11月号)に掲載されました。奄美市ホームページで過去の広報紙を見ることができまますので、ぜひご覧ください。(企画調整課広報統計係)

た〜さんのお便り  
ありがとうございます。



コクトくん

## 平成26年度鹿児島県広報コンクール 一枚写真部門で、奄美市が入選！

平成26年中に発行された県内市町村の広報紙を対象に行われた「平成26年度鹿児島県広報コンクール」において、奄美市は一枚写真部門で入選しました。

「子どもの作品の中で目立った作品。輝く瞳に未来の願いが込められているよう。」「ともしびの光を生かし、被写体の表情もよくとらえている。」といった講評をいただきました。



▲「未来への灯〜復帰の日〜」(平成26年2月号表紙)

奄美市企画調整課広報統計係 TEL 0997-52-1111 (内線 1325)

※広報クイズの抽選で当選された方全員へ、さらにコクトくんのオリジナルシールをプレゼントします。

応募方法につきましましては、広報クイズのコーナーをご覧ください。



## 戸籍の窓

お誕生おめでとう

※保護者の承諾を得た方のみ掲載しています。



氏名	保護者名
(2月届出)	
玉利 海惺 (かいせい)	優樹
中里 優斗 (ゆうと)	拓都
坂本 嘉鉄 (かてつ)	正州
田畑 煌琉 (ひかる)	博光
山田 凜 (りん)	太郎
崎田 寧音 (ねね)	太一
森 瀨璃花 (せりか)	陽平
山田 優心 (ゆうしん)	翔
安田 瑛翔 (えいと)	真琴
佐多 雛鞠 (ひまり)	克文
山田 樹希 (いつき)	侑輝

鈴木 友 (とも)	大輔
碓山 翔大 (かける)	誠
城 優心 (ゆうしん)	勇太
小野寺 湮奈 (りな)	幸太
小山田 萌愛 (もあ)	安広
大瀬 穂花 (ほのか)	賢太
辻井 李一 (りいち)	大輔
隈元 るな	大介
栄 陽都 (はると)	将太
東郷 莉央 (りお)	祐樹
河野 那海 (なみ)	大介
國村 りりか	裕樹
西 幸毅 (こうき)	泰裕



### 九州電力から感電事故防止のお願い

鯉のぼりの季節になりましたが、感電事故防止のため、電線付近で鯉のぼりの掲揚や魚つりは絶対に行わないよう、お願いします。

なお、万一鯉のぼりや、釣り糸が電線にかかった場合は、自分で取ろうとせず、お近くの九州電力までご連絡いただきますよう、お願いします。

【お問い合わせ】九州電力株式会社奄美営業所 TEL: 0120-986-808



## 奄美市の人口

(住民基本台帳)

平成27年2月28日現在

世帯数	23,602世帯
人口総数	45,189人
男性	21,452人
女性	23,737人

## 火の用心

平成27年 火災件数

地区	2月	年計
名瀬	1	2
笠住	0	0
用計	1	1
合計	2	3

## 広報クイズ



3つの答えの中から正しいものを選び、ハガキに書いてお送りください。

①生活リズムを整えるためには、何時間程度の睡眠時間を確保することが重要? (ヒント12P)  
A: 5時間 B: 7時間 C: 9時間

②奄美海洋展示館で飼育していた珍しい生き物「アオイカイ」。本当は貝ではなく何の生き物? (ヒント22P)  
A: イカ B: ナマコ C: タコ

③4月から始まる土曜授業。基本的には月に何回? (ヒント23P)  
A: 1回 B: 2回 C: 毎週

■応募方法 ハガキに答え(例: ①A)、住所、お名前(ペンネーム可)ですが賞品の発送のため必ず本名もお書き添えください)、年齢、性別、電話番号と、コメント(感想・身の回りのことなど)を書き添えてください。全問正解者の中から抽選で1名様に日本エアコミューター往復優待券(5割引) + コクトくんシール、10名様に図書カード(500円分) + コクトくんシール、5名様にコクトくんエコバッグ + コクトくんシールをプレゼントします。ご応募・お便りお待ちしております。

■宛先 〒894-8555 奄美市名瀬幸町25-8

奄美市役所「広報クイズ」係

■締め切り 4月15日(当日消印有効)  
■3月号の正解 (77通中74通正解)  
① A ② B ③ A  
抽選で次の方々が当選しました。  
おめでとうございます。(賞品は後日郵送いたします。)

●日本エアコミューター往復優待割引券(1人) + コクトくんシール  
山元 秀望 さん(名瀬浦上)

●図書カード(500円) + コクトくんシール(10人) : クニモっちさん(名瀬長浜町)、あめひよママさん(名瀬小湊)、クロウさき大好きおばさん(名瀬浜里町)、米満修平さん(名瀬和光町)、大山見綾さん(名瀬有屋町)、美空ちゃんさん(名瀬小宿)、名越和美さん(名瀬小宿)、PN草刈、正雄さん(任用町役勝)、元カズエさん(名瀬有屋町)、外木宏明さん(神奈川県川崎市)

●エコバッグ + コクトくんシール(5人) : イベリコぶたさん(名瀬小浜町)、久野春代さん(名瀬小宿)、新納順子さん(名瀬金久町)、森美恵子さん(名瀬平松町)、和田喜恵美さん(笠利町喜瀬)



ま ち の 話 題

劇団四季ミュージカル  
「ふたりのロッセ」公演



▲ ふたごの姉妹が主人公の、劇団四季ファミリーミュージカル「ふたりのロッセ」の公演が、3月5日に奄美文化センターで行われました。翌日3月6日には島内の小学生を招待した公演も行われ、子どもたちはプロの演技や歌と踊りを楽しみました。

奄美市まなび・福祉フェスタ



◀ 平成26年度奄美市まなび・福祉フェスタが奄美文化センターにて開催されました。様々な体験コーナーや健康チェック、バザー、物品販売などがあり、家族連れなどが楽しんでいました。(写真はかつおぶしけずり体験)

午後からはステージで奄美市内の小・中学生による夢の発表や、松本短期大学の柳澤秋孝名誉教授の教育講演会も行われました。(2月22日)

平成26年度奄美市名瀬・住用地区  
生涯学習講座閉講式及び発表会



▲ 平成26年度奄美市名瀬・住用地区生涯学習講座閉講式及び発表会が奄美文化センターで行われ、受講生たちは日ごろ学んだ成果を舞台上で披露しました。また、作品展示も行われました。(3月1日)

町の人気者

満一歳になりました。子どもは町の宝、みんなでこの子たちに誇れる町づくりに努めましょう。(笠利地区)

シマの人気者

(住用地区)

川井 結憧(ゆいと)ちゃん  
平成25年12月2日生 慶宣(役勝)



中園 晴揮(はるき)ちゃん  
平成26年4月11日生 雄也(城)



西 纏生(まとい)ちゃん  
平成26年4月7日生 隆弘(見里)



池田 希唯(きい)ちゃん  
平成26年4月20日生 卓広(節田)



西 結来莉(ゆらり)ちゃん  
平成26年4月15日生 純(屋仁)

