

広報 奄美市だより



奄美市だより

だより

3 月号

2013年(平成25年)

No.84

### 今月号の主な内容

- 「奄美・琉球」世界遺産暫定リスト入り P2
- NHK「BS日本のうた」観覧募集 P3
- 春季全国火災予防運動実施 P4
- 奄美市人事行政の運営等の状況 P8
- ちょっとスリムに、たくさん笑顔になろう P14

2月10日(日)に開催された奄美市地方卸売市場「野菜の日」イベント並びに第6回奄美市農業ふれあいまつり。写真のシイタケ駒打ち体験をはじめ、多彩なアトラクションで賑わいました。

# 「奄美・琉球」が世界遺産暫定一覧表へ記載されました

平成25年1月31日、世界遺産条約関係省庁連絡会議において、「世界の文化遺産及び自然遺産の保護に関する条約」に基づく我が国の世界遺産暫定一覧表に、自然遺産として「奄美・琉球」を記載することを決定しました。



- ◎ 「世界遺産“暫定”一覧表に記載された」とは  
まだ、世界遺産ではありません。  
国が「正式な登録候補地の一つ」に認めたもの。  
数年後に推薦書を提出することになります。

## ◎ 世界遺産登録のポイント

奄美・琉球には、世界的に見ても珍しい多くの動植物が住んでいます。

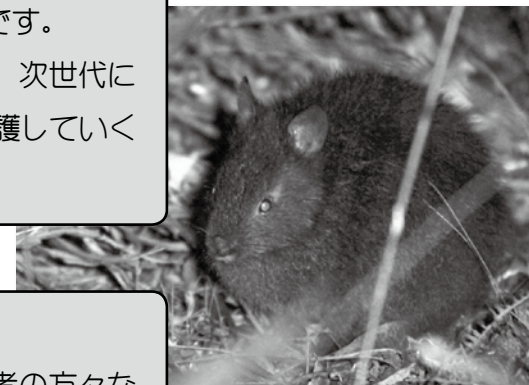
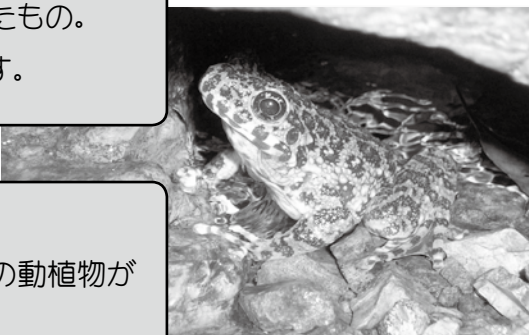
そして、その多くは絶滅のおそれのあるものであり、奄美・琉球はそれらの重要不可欠な生息・生育地なのです。

これらは『国家や民族を超えて人類が共有し、次世代に受け継いでいくべき価値を持つ遺産』として保護していくものとして、国が候補地の一つとしました。

## ◎ 世界遺産になるためには（今後の流れ）

これから、専門家・関係行政機関・地域関係者の方々などと、いろいろな課題に対して計画・対策等に取り組んだ後、推薦書を作ります。

推薦書をユネスコに提出後、専門機関が調査・評価し、その後、世界遺産委員会が審査して“世界遺産に登録される”こととなります。



BS

奄美群島日本復帰60周年記念

NHK「BS 日本のうた」



## 公開録画観覧募集



中孝介



門倉有希



神野美伽



長山洋子



堀内孝雄



増位山太志郎



三沢あけみ



八代亜紀



吉幾三

NHK鹿児島放送局と奄美市では、BSプレミアムの人気番組「BS日本のうた」の公開録画を行います。  
この番組では、時代を超えて愛されている日本の名曲の数々をゲスト歌手の競演でお届けします。

- 日 時 平成25年4月4日(木) 開場 18:00~ 開演:18:40~
- 会 場 奄美振興会館 ●主 催 NHK鹿児島放送局 奄美市
- 出 演 中 孝介、門倉有希、神野美伽、長山洋子、堀内孝雄、増位山太志郎、三沢あけみ、八代亜紀、吉幾三 他(50音順)
- 司 会 青井 実アナウンサー

観覧ご希望の方は、以下の要領でお申し込みください。

## 応募方法

※郵便往復はがきでご応募ください。(郵便往復はがき以外での応募や、記入に不備があった場合は無効となります。)

※応募者多数の場合、抽選のうえ入場整理券(1枚で2人入場可)をお送りします。

(ご応募いただいた当落ハガキの返信は3月25日頃発送予定です。)

※7歳以上のお子様から入場整理券が必要です。

※インターネットオークション等での転売を目的としたお申し込みは固くお断りいたします。

なお、売買を目的としたお申し込みであると判明した場合には、抽選対象外とさせていただきます。

(締め切り) 平成25年3月13日(水) 必着

## 応募ハガキの記入方法

	8928603	
往信	「BS日本のうた」 係	NHK鹿児島放送局
		白紙 (何も記入しない) 抽選結果を印刷

(往信面・表)

(返信面・裏)

	□□□□□□	
返信	自分の住所・ 名前・郵便番号を 書いてください	①郵便番号 ②住所 ③名前 ④電話番号

(返信面・表)

(往信面・裏)

【お問い合わせ先】「BS日本のうた」テレフォンサービス ☎ (099) 805-7125

(24時間対応。音声テープによる応答です。) NHK鹿児島放送局ホームページ <http://www.nhk.or.jp/kagoshima/>

※ご応募の際にいただいた情報は、抽選結果のご連絡に使用させていただきます。また、NHKではイベント等のご案内や受信料のお願いに使用させていただくことがあります。

# 平成25年春季全国火災予防運動実施

3月1日(金)～3月7日(木)

全国統一防火標語 『消すまでは出ない行かない離れない』

## 重点目標

- ① 住宅防火対策の推進
- ② 放火火災・連続放火火災防止対策の推進
- ③ 特定防火対象物等における防火安全対策の徹底
- ④ 製品火災の発生防止に向けた取組の推進

本年も3月1日(金)から7日(木)まで、春の火災予防運動が全国一斉に実施されます。

火災予防運動期間中は、地域住民ひとりひとりが防火意識を高め、火災の発生を未然に防ぐとともに、高齢者等の災害弱者を火災等の災害から守り、大切な財産の損失防止に努めましょう。

奄美市において、平成24年中の火災概況は別表のとおりです。  
出火件数は昨年に比べ2件減少していますが、焼損棟数、り災人員、いずれも平成23年中に比べ増加しています。  
出火原因につきましては、「こんろ」・「たき火」・「電気機器」等火気取扱いの不注意が挙げられます。  
皆とんぼ存じのよ様に「不注意は注意を高めることで防げ

ます。」  
これから空気が乾燥し、火災の起こりやすい季節が続きます。  
『消すまでは出ない行かない離れない』の防火標語のもと「火のそばからは消すまでは離れない!」「用事が入り離れる際には火を消す」をしっかり守ってください。

奄美市内には古い木造家屋の密集により、一度火災が起きるとすぐに被害が拡大してしまつ地域も少なくありません。市民全員で火災危険を考え、一人一人の防火意識をより高め、皆が安心して安全に暮らせる奄美市をつくりましょう。  
今年に入り、大島地区消防組合管内で既に9件(2月4日現在)の火災が発生しております。

奄美市においても、3件の建



物火災が発生している状況です。より一層火災予防意識を高めましょう。

平成23年6月1日からすべての一般住宅で『住宅用火災警報器』を設置することが義務付けられました。

『住宅用火災警報器』は火災の早期発見に非常に有効で、『住宅用火災警報器』が鳴り早期発見、火災に至らなかつたケースが多数報告されています。

現在、義務化後の『住宅用火災警報器』設置率調査を実施しております。消防職員が各家庭を1件ずつ直接訪問し調査しておりますので協力をお願いします。

最後にお知らせですが、火災予防運動期間中には、3月3日(日)の早朝に大島地区消防組合・奄美市消防団合同により、火災防ぎよ訓練を名瀬永田町19番街区周辺で実施予定です。訓練実施に伴い、消防車両の進入やサイレンの吹鳴等でお騒がせすると思ますが、周辺地域の皆様にはご理解とご協力をお願いします。

## 住宅防火 いのちを守る 7つのポイント

### 3つの習慣

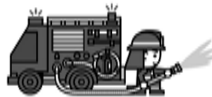
- 寝たばこは、絶対やめる。
- ストープは、燃えやすいものから離れた位置で使用する。
- ガスこんろなどのそばを離れるときは、必ず火を消す。

### 4つの対策

- 逃げ遅れを防ぐために、住宅用火災警報器を設置する。
- 寝具、衣類及びカーテンからの火災を防ぐために、防災品を使用する。
- 火災を小さいうちに消すために、住宅用消火器等を設置する。
- お年寄りや身体の不自由な人を守るために、隣近所の協力体制をつくる。

## 【出火原因別】

- <平成24年>  
1位こんろ 4件  
2位たき火・電気機器・灯火・火遊び  
風呂かまど 各1件
- <平成23年>  
1位こんろ  
たき火 各3件  
2位  
電灯等の配線  
交通機関内配線 各2件



## <奄美市火災概況>

区分	平成24年	平成23年	
出火件数	建物	11件	9件
	林野	0件	3件
	車両	1件	4件
	船舶・航空機	0件	0件
	その他	3件	0件
	合計	15件	17件
焼損棟数	全焼	5棟	2棟
	半焼	1棟	2棟
	部分焼	7棟	5棟
	ぼや	7棟	7棟
	合計	20棟	16棟
り災世帯	19世帯	9世帯	
り災人員	47人	18人	
死者	0人	1人	
負傷者	2人	0人	
建物焼損面積	床700 表36 (㎡)	床821 表46 (㎡)	
損害額	29,881千円	42,279千円	

※住宅用火災警報器・防火防災対策については関係機関のホームページも参考にしてください。

総務省消防庁 <http://www.fdma.go.jp/html/life/juukei.html>  
住宅防火対策協議会 <http://www.jibo.go.jp/>

## 二級建築士試験実施要領

1. 受験申込書配布  
平成25年3月13日(水)～4月15日(月)
2. 受験申込受付  
①インターネットによる申込  
平成25年3月28日(木)～4月3日(水)  
②受付会場(奄美会館2階中会議室)による申込  
平成25年4月11日(木)～4月12日(金)

- 午前10時～午後5時まで
3. 受験日  
【学科の試験】平成25年7月 7日(日)  
【製図の試験】平成25年9月15日(日)
  4. お問い合わせ先  
鹿児島県大島支庁建設部建設課建築係  
〒894-8501 奄美市名瀬永田町17-3  
Tel 0997-57-7344



# 奄美市ふるさと創生人材育成奨学生募集

本市で起業を目的とした専門技術の習得や研修を受ける一般の方を対象として、起業奨学生を下記のとおり募集します。

学力、芸術、文化若しくはスポーツに優れているにもかかわらず経済的理由により修学することが困難と認められる方を対象に、教育奨学生を募集します。



	起業奨学生(前期)	教育奨学生
申込資格	生活の本拠を本市に有する者で、農林、水産、商工、観光又は情報通信に関する分野において、本市での起業を目的として専門技術の習得又は研修を受ける者で、研修期間終了後1年以内に本市に居住し、引き続き3年以上居住する者	本市に引き続き3年以上居住し、生活の本拠を有する者又はその子弟のうち、学力、芸術、文化若しくはスポーツに優れているにもかかわらず、経済的理由により修学することが困難と認められる者
対象者	一般社会人	・高等学校又は高等専門学校(1年、2年、3年)に進学又は在学している者 ・高等専門学校(4年、5年)、専修学校の専門課程、大学又は大学院に進学又は在学する者
募集人員	若干名	若干名
貸付月額	郡内奨学生 50,000円以内 郡外奨学生 100,000円以内 (ただし、120万円を上限とする。)	・高等学校奨学生 10,000円 ・高等専門学校(1年、2年、3年)奨学生 15,000円 ・大学等又は高等専門学校(4年、5年)奨学生 35,000円
貸付の利率	利息は付さない	利息は付さない
貸付期間	研修期間内	正規の修学期間
返還方法	技術の習得や研修等が終了した日の属する月の翌月から1年を経過した翌月から最長10年以内	卒業した日から6か月を経過した日の属する月の翌月から最長10年以内
募集期間	年2回(3月/9月)募集 今回締切期限:3月末日	平成25年3月1日(金) ～平成25年3月29日(金)
申込み先	奄美市商工観光部商水情報課商工水産係 〒894-8555 鹿児島県奄美市名瀬幸町25番8号 TEL:0997-52-1111(内1422) E-mail:shosui@city.amami.lg.jp FAX:0997-52-1359	奄美市教育委員会総務課 〒894-8555 奄美市名瀬幸町19番21号 TEL 0997-52-1111(内線1722) 住用教育支所 〒894-1294 奄美市住用町大字西仲間65番地 笠利教育支所 〒894-0512 奄美市笠利町大字中金久52番地6 ※郵送の場合は当日必着
備考	募集は、年間を通して受け付けていますが、審査会を年2回(4月と10月)としています。 今回は、平成25年3月29日(金)までに申請があったものについて、4月の審査会で選考いたします。詳細につきましては、上記までお問い合わせください。	【申込方法】 1. 中学3年生・市内高等学校生は、在学中の学校長を通じて提出してください。(申請書は各学校に送付してあります。) 2. 1以外は、奄美市教育委員会事務局総務課、住用・笠利各教育支所へ直接提出してください。 【お問い合わせ先】 教育委員会総務課 52-1111(内線1722)

## 市有地競売公告

土地表示

【所 在】 奄美市名瀬朝日町25番6

【地 目】 宅 地

【地 積】 563.69㎡ (170.51坪)

【用途地域】

第1種中高層住居専用地域

※建築規制の可能性あります。

【申込期間】

平成25年3月4日(月)から

平成25年3月11日(月)

(ただし、土日は除き、9時から17時までとする)

【申込先】

奄美市役所(名瀬総合支所)3階  
財政課 財産管理係

【申込方法】

所定の申込書により期間内に申込みのものとする。

(電話・FAX・メール等による申込みは受け付けません)

【入札期日】

平成25年3月18日(月)

13時30分から

【その他】

詳細につきましては、担当課にお問い合わせください。

【連絡先】

TEL 52-1111 (内線1336)

## 無料で経営を学ぶチャンス!

独立行政法人奄美群島振興開発基金

## 平成25年春季「開発基金 経営セミナー」のご案内

一部「独立・開業セミナー」

二部「ビジネス理論10の概要を学ぶ」の二部構成です。

(※各部ごとに募集します。)

### 1 開催日

平成25年4月から毎月第2・4日曜日 全6回

初回開催日 4月14日(日)

第一部 9時10分から70分間

第二部 10時30分から70分間

### 2 内容

	第一部	第二部
時間	午前9時10分～10時20分	午前10時30分～11時40分
テーマ	独立・開業セミナー 事業計画の作り方、資金繰りなど、事業を成功させるために「お金」を中心にお話しします。	ビジネス理論10の概要を学ぶ アベノミクスの経済理論から事業計画に欠かせない経営理論まで10項目をお話しします。
講師	開発基金 業務課 徳田、渡、嶺岡、友原	開発基金 理事 西村

### 3 開催場所

鹿児島県立奄美図書館 4階第3研修室(予定)

奄美市名瀬古田町1-1 TEL 0997-52-0244

### 4 会費 無料

### 5 募集人数 各25名

### 6 募集の締切 平成25年3月末

(ただし、募集定員になり次第締め切ります。)

### 7 申込・問い合わせ先

☆申込用紙は開発基金の窓口にあります。

☆お問い合わせ先は次のとおりです。

独立行政法人奄美群島振興開発基金

業務課 嶺岡、友原

奄美市名瀬港町1-5

TEL 0997-52-4511

FAX 0997-52-4514

## ヤスデ用薬剤 半額補助額の改定について

平成25年1月より、ヤスデ用薬剤「コイレット」の価格が1袋あたり1,250円から**1,260円**になりましたので、半額補助額を625円から**630円**に改定しました。

薬剤は下記の取扱店にて半額で購入できます。

～ 購入の際は印鑑をご持参ください ～

名瀬地区	連絡先	薬剤名	半額価格 (1袋3kg)
あまみ農協 (株) 翔葉	52-3300 54-0030	コイレット シャットアウト	630円 710円

住用町	連絡先	薬剤名	半額価格 (1袋3kg)
あまみ農協 住用事業所	69-2211	コイレット シャットアウト	630円 756円

笠利町	連絡先	薬剤名	半額価格 (1袋3kg)
あまみ農協笠利支所 マツモト薬局	63-1611 55-2035	コイレット シャットアウト	630円 756円

環境保全のため 薬のまき過ぎに注意しましょう

<< お問い合わせ先 >>

名瀬 総合支所 環境対策課 52-1111 内線 1242  
住用 総合支所 市民福祉課 69-2111 内線 2102  
笠利 総合支所 市民課 63-1111 内線 3024

## 平成24年度街灯維持費補助金の交付申請について(お知らせ)

### 1. 提出書類

補助金交付申請書  
街灯の電気料金領収書

### 2. 持参いただくもの

- ①街灯の電気料金領収書の原本(コピー不可)  
※平成24年4月以降のもので、4ヶ月以上分の電気料金が1灯850円を超えるもの  
②申請者の印鑑  
③申請者名義の預金通帳  
※補助金は口座振込を行います。

3. 受付場所 市役所市民協働推進課市民協働係  
(市役所別館1階・選挙管理委員会横)

4. 受付期間 平成25年3月1日(金)まで

【お問い合わせ先】市民協働推進課市民協働係  
☎ 52-1111 (内線 1737)

## ○土地の造成等に関する手続き

宅地造成等の開発行為(土地の区画及び形質を変更)をする場合は、工事着手の10日前までに、

「奄美市開発行為等における災害の防止に関する条例」

「奄美市土砂流出防止対策要綱」

に基づく届け出を提出する必要があります。

場所	面積0㎡以上	面積300㎡以上	面積1000㎡以上
切土で2m以上の崖を生じる場所	面積に関係なく届出	面積に関係なく届出	面積に関係なく届出
盛土で1m以上の崖を生じる場所	面積に関係なく届出	面積に関係なく届出	面積に関係なく届出
旧名瀬市の地域	×	必要有り	必要有り
旧笠利町及び旧住用村の地域	×	×	必要有り

ただし、農地や採草牧草地を目的とする場合は「奄美市開発行為等における災害の防止に関する条例」の届出は必要ありません。

【お問い合わせ先】

奄美市役所建設部土木課管理係 ☎ 52-1111 (内線 1203, 1204)

## ◎これから墓地をお求めになる方へ

墓地はご先祖様を供養する大切な場所です。

新たに墓地使用権を取得する場合、墓地、埋葬等に関する法律に基づく許可を受けた墓地または共同納骨堂であるかどうかや、経営者の安定性・信頼性などを確認した上でご契約なさるようにならしてください。

### ○墓地または共同納骨堂の許可とは?

本市において、新たに墓地または共同納骨堂を設置・経営しようとする場合、市の許可を受ける必要があります。

- ・墓地または共同納骨堂の経営は、地方公共団体・宗教法人・公益法人等に限定されています。
- ・既に墓地としての許可を受けている場合でも、墓地内に新たに共同納骨堂を設置するときは、改めて共同納骨堂の経営許可を受ける必要があります。

許可を得ないで墓地または共同納骨堂を設置・経営した者は、法律により罰せられることがあります。

環境対策課 墓地対策室 ☎ 52-1111 (内線: 1245)

住用総合支所 市民福祉課 市民サービス係 ☎ 69-2111 (内線: 2102)

笠利総合支所 市民課 市民サービス係 ☎ 63-1111 (内線: 3024)

## スポーツ合宿情報(3月)

市民のみなさまの温かいご声援をよろしくお願いします。

陸上競技		
チーム名	チーム所在地	期間
埼玉大学	埼玉県	3/6～3/12
中央大学	東京都	3/7～3/13
神奈川大学	神奈川県	3/12～3/17
中部実業団	中部	3/20～3/29
デンソー	三重県	3/20～3/29
野球		
チーム名	チーム所在地	期間
七十七銀行	宮城県	3/4～3/22
東海大四高校	北海道	3/21～4/1
ゴルフ		
チーム名	チーム所在地	期間
法政大学	東京都	3/7～3/13

※期間等が変更になる場合があります。

奄美スポーツアイランド協会(市役所袖観光課内) ☎ 0997-52-1111 (内線 1432)



## 平成25年度 奄美市紡ぐきよらの郷づくり事業の募集について

本事業は、NPO法人や自治会、任意団体等が行う様々な事業について、その事業費の一部を市が助成するものです。次のとおり平成25年度事業の募集を行いますので、多数のご応募をお待ちしております。

### 1 助成対象事業及び助成率

事業種別	対象事業	助成率・助成上限額
地域活性化施設等整備助成事業 (ハード事業)	地域や集落の活性化の拠点となる施設又は設備を整備する事業	団体の構成員が労務を提供し実施する場合 → 対象経費の10/10以内、上限500万円 事業のほとんどを外部へ発注する場合 → 対象経費の3/4以内、上限300万円
創造プログラム助成事業 (ソフト事業)	創意と工夫に富み、共生・協働のモデルとなるような先駆的・創造的な事業	対象経費の3/4以内、上限30万円

2 応募方法 所定の応募書を下記応募先まで持参もしくは郵送

3 募集期間 平成25年3月15日(金) ~ 4月30日(火)

### 4 その他

- (1) 詳細は市ホームページに掲載しております募集要項をご確認ください。
- (2) 応募書様式は市ホームページからダウンロードできます。
- (3) この募集は本市平成25年度予算の成立を前提に実施するものです。

【応募・問合せ先】 市民協働推進課市民協働係 **Tel** 52-1111 (内線1737)

## 小型船舶等御利用の皆様へ 飛鳥II入港についてのお知らせ

3月26日(火)、名瀬港に大型旅客船「飛鳥II」が入港します。これに伴い、港内の安全確保のため、一時的に周辺水域での船舶航行を控えていただきます。ご不便をおかけしますが、皆様のご協力をよろしくお願いいたします。

【お問い合わせ】 大島支庁建設課管理係 **Tel** 0997-57-7332

### ●入港船について

船名: 飛鳥II  
 総トン数: 50,142G/T  
 全長: 241.0m  
 全幅: 29.6m  
 喫水: 7.8m  
 係留場所:  
 名瀬港観光船バース(長浜町)

### ●入出港予定日時

日にち: 3月26日(火)  
 入港予定: 午前9時  
 出港予定: 午後5時  
 ※入港前と出港後の約1時間は、名瀬港内での船舶航行をお控えくださいますよう、ご協力をお願いします。

## 道路の利用について

奄美市内の道路では、不法占用されているプランターや自転車等が数多く見受けられます。

道路管理者としましては、日頃より不法占用物の撤去等を行っているところですが、未だに多くの不法占用物があり、道路交通に支障をきたしております。

住民の皆様や道路利用者の方々が、安全に安心して道路を利用できるようプランターや自転車等の不法占用物の整理をしていただきますようご協力をお願いします。

名瀬総合支所土木課 **Tel** 52-1111  
 住用総合支所産業建設課 **Tel** 69-2111  
 笠利総合支所建設課 **Tel** 63-1111

## 赤土等流出防止について

奄美地域の沿岸海域では、各種の開発行為や農地などから河川や海への赤土等の流出が見られ、沿岸漁業や観光への影響、さらには環境汚染が懸念されています。

赤土等の流出は、降雨に伴う土壌の侵食により起こります。奄美の島々では、亜熱帯性気候や土壌の性質など自然的要因のほかに、各種開発行為や営農活動などの人為的要因が加わることで赤土等が流出しやすい環境にあります。

奄美の「豊かな海」と「美しい自然」を守るためには、行政・事業者・住民が一体となった取組が必要です。

私たち一人一人の心がけで美しい海を守りましょう。



名瀬総合支所土木課 **Tel** 52-1111  
 住用総合支所産業建設課 **Tel** 69-2111  
 笠利総合支所建設課 **Tel** 63-1111

有料広告

## 入学試験のご案内

# 3月16日(土)

- 医療秘書学科(定員20名・男女)
- 調理師養成学科(定員40名・男女)
- 介護福祉学科(定員40名・男女)
- 看護学科(定員40名・男女)
- ※定員に達した場合、それ以降の入試を行わないことがあります

## 奄美看護福祉専門学校

〒894-0771 鹿児島県奄美市名瀬小湊338-2  
 TEL 0120-549-181 FAX 0997-54-9270  
 URL <http://www.amakan.ac.jp/> E-mail [amami@amakan.ac.jp](mailto:amami@amakan.ac.jp)

有料広告

郷土の益々の発展を祈念致します。  
 —設計・製作・施工—

営業種目 超高層ビル自動ゴンドラ、有人ゴンドラ、エレベーター、ダムウエター、メンテナンス、改修工事

## 株式会社 東京輸送機

代表取締役 平 勝利 (旧名瀬市大熊出身 関東地区輸内会会長・東京名瀬会副会長)

〒124-0012 東京都葛飾区立石2-34-5  
 ☎03-3691-9816 (代)・FAX 03-3693-4274

東京都知事許可(般-12)第102680号  
 東京労働局長許可第18号・第2号  
 社団法人日本クレーン協会東京支部会員

奄美出身者 泉 千尋(大熊) 中野 晴夫(仲勝)  
 永井 裕志(宇宿) 押川 光仁(大熊)

# 平成24年度奄美市人事行政の運営等の状況

「地方公務員法」及び「奄美市人事行政の運営等の状況の公表に関する条例」に基づき、平成24年度奄美市の人事行政の運営等の状況について公表します。

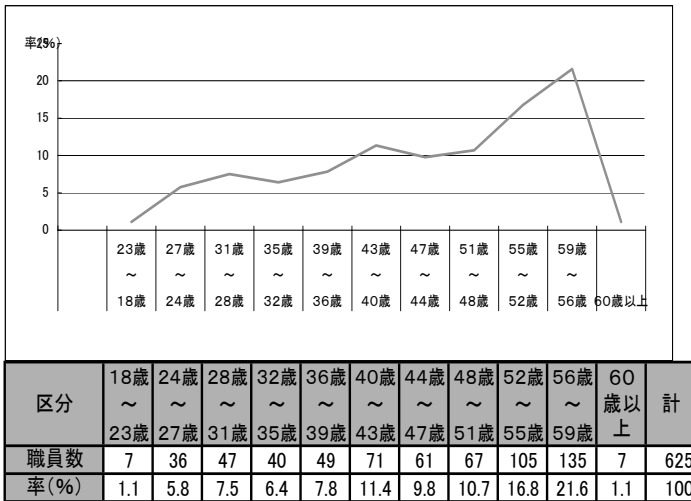
## 1 職員の任免及び職員数に関する状況(平成24年4月1日現在)

### (1) 職員の採用状況(単位:人)

職種	採用人数
一般事務	18
消防士	5
計	23



### (3) 年齢別職員構成の状況(平成24年4月1日現在)



### (2) 職員数の状況(単位:人)

区分	職員数		対前年増減数	
	平成23年	平成24年		
部門				
一般行政部門	議会	6	6	0
	総務	112	115	3
	税務	34	33	▲1
	民生	104	99	▲5
	衛生	35	35	0
	労働	1	1	0
	農水	66	66	0
	商工	18	22	4
	土木	73	71	▲2
	小計	449	448	▲1
政特別部門	教育	94	88	▲6
小計	94	88	▲6	
普通会計計	543	536	▲7	
計部門等	水道	26	25	▲1
	下水道	16	16	0
	病院	2	1	▲1
	その他	48	48	0
	小計	92	90	▲2
合計	635	626	▲9	

(注)1 各年度4月1日現在の人数です。

2 職員数は一般職に属する職員数であり、地方公務員の身分を保有する休職者、派遣職員などを含み、臨時職員又は非常勤職員を除いています。

## 2 職員の給与の状況

### (1) 人件費の状況(普通会計決算)

区分	住民基本台帳人口 (平成23年3月31日)	歳出額A	実質収支	人件費B	人件費率 (B/A)	(参考) 22年度人件費率
23年度	46,435	33,407,155千円	1,098,696千円	5,133,069千円	15.4%	15.6%

### (3) ラスパイレス指数の状況(平成24年4月1日現在)

奄美市 98.5

(注) ラスパイレス指数とは、国家公務員の給与水準を100とした場合の地方公務員の給与水準を示す指数です。

### (2) 職員給与費の状況(普通会計予算)

区分	職員数 (A)	給与費				一人当たり給与費(B/A)
		給料	職員手当	期末・勤勉手当	計(B)	
24年度	540	2,238,243千円	281,864千円	832,089千円	3,352,196千円	6,208千円

(注)1 職員手当には退職手当を含みません。

2 給与費は、当初予算に計上された額である。

### (4) 職員の平均給料月額及び平均年齢の状況

平成24年地方公務員給与実態調査に基づく本市の平均給料月額は341,400円で、平均年齢は45歳5月です。

### (5) 職員の初任給の状況(平成24年4月1日現在)

区分	本市	国	
一般行政職	大学卒	161,600円	173,900円
	高校卒	140,100円	140,100円

### (6) 職員の経験年数別・学歴別平均給料月額の状況(平成24年4月1日現在)

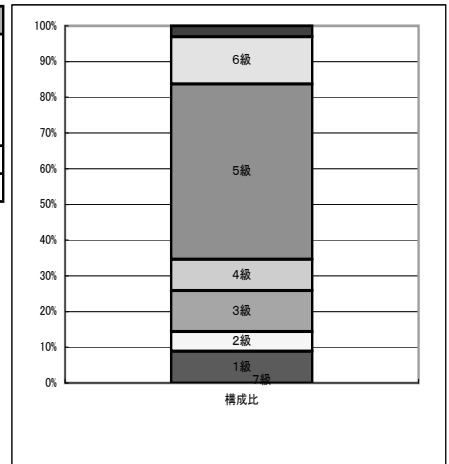
区分	経験年数10年	経験年数15年	経験年数20年	
一般行政職	大学卒	-	310,100円	370,080円
	高校卒	-	304,500円	339,700円

### (7) 一般行政職の級別職員数の状況(平成24年4月1日)

区分	1級	2級	3級	4級	5級	6級	7級	計
職標準内的内容	主事 主事補 技師補	主事 技師	主査 主事 技師	係長 主査 主事 技師	課長補佐 主幹 係長 主査	課長 参事	部長 参事	
職員数	40	25	52	40	222	60	14	453
構成比	8.8%	5.5%	11.5%	8.8%	49.0%	13.2%	3.1%	100%

(注)1 奄美市の給与条例に基づく給料表の級区分による職員数です。

2 標準的な職務内容とは、それぞれの級に該当する代表的な職務です。



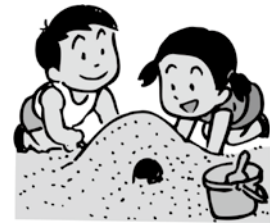


(8)職員手当の状況(平成24年4月1日現在)

区分	本市			国		
	(支給割合)			(支給割合)		
①期末手当 勤労手当	6月支給	1. 225月分	0. 675月	6月支給	1. 225月分	0. 675月
	12月支給	1. 375月分	0. 675月	12月支給	1. 375月分	0. 675月
	計	2. 60月分	1. 35月分	計	2. 60月分	1. 35月分

\* 職務の級による加算措置あり

区分	内容
③地域手当	東京事務所(給料月額+扶養手当)×18% 2人 大阪事務所(給料月額+扶養手当)×15% 1人



区分	本市			国		
	(支給割合)			(支給割合)		
②退職手当	勤続20年	23. 5月分	32. 76月	勤続20年	23. 5月分	30. 55月
	勤続25年	33. 5月分	41. 34月	勤続25年	33. 5月分	41. 34月
	勤続35年	47. 5月分	59. 28月	勤続35年	47. 5月分	59. 28月
	最高限度額	59. 28月分	59. 28月	最高限度額	59. 28月分	59. 28月

区分	内容	支給対象職員1人当たりの平均支給月額(一般行政職)
④特殊勤務手当	著しく危険、不快、不健康又は困難な勤務その他の著しく特殊な勤務で、給与上特別な考慮を必要とし、かつ、その特殊性を給料で考慮することが適当でない認められるものに従事する職員に、その勤務の特殊性に応じて支給する手当で18種類があります。 収納事務手当・感染症防疫作業従事者手当・福祉手当・指導主事手当・汚物処理作業手当・現場作業手当・有害薬品取扱手当・夜間作業手当・地籍調査業務手当・林政業務手当・停水手当・医師手当・診療所勤務手当・ハブ取扱手当・特殊自動車乗務者手当・家畜等取扱作業従事者手当・滞納徴収事務手当・用地補償事務手当	3,300円

区分	内容	金額
⑤扶養手当	扶養親族である配偶者	13,000円
	配偶者以外の扶養親族	6,500円
	配偶者のない扶養親族のうち1人	11,000円
	扶養親族のうち特定期間にある子(1人につき・加算額)	5,000円
⑥住居手当	借家 月額12,000円を超える 借間 家賃を支払っている職員	1,000円~27,000円
	持家 持家居住者で世帯主である職員。ただし当該新築又は購入の日から起算して5年を経過してないものであること	2,500円

区分	内容		
	交通機関利用者	最高支給限度額	
⑦通勤手当	交通用具使用者	1か月あたり55,000円	
		2km ~ 5km未満	2,000円
		5km ~ 10km未満	4,100円
		10km ~ 15km未満	6,500円
		15km ~ 20km未満	8,900円
		20km ~ 25km未満	11,300円
		25km ~ 30km未満	13,700円
		30km ~ 35km未満	16,100円
		35km ~ 40km未満	18,500円
		40km ~ 45km未満	20,900円
		45km ~ 50km未満	21,800円
		50km ~ 55km未満	22,700円
		55km ~ 60km未満	23,600円
60km以上	24,500円		

特別職の報酬等の状況

区分	給料月額等	期末手当
給料	市長	769,000円
	副市長	639,000円
報酬	議長	420,000円
	副議長	349,000円
	常任委員長	331,000円
	議員	321,000円

6月期 1. 425月  
12月期 1. 475月  
計 2. 90月分  
※加算措置あり

3 職員の勤務時間その他の勤務条件の状況

(1)勤務時間等の状況(平成24年4月1日現在)

勤務時間	休憩時間
8時30分~17時15分	12時00分~13時00分

(2)休暇等の状況

休暇等	付与日数・期間等
年次有給休暇	年20日
介護休暇	連続する2週間以上6ヶ月以内
育児休業	子が3歳に達する日まで

(注)上記以外に病気休暇、特別休暇等があります。



4 職員の分限処分及び懲戒処分の状況

(1)分限処分の状況

免職	降任	降給	休職	合計
0人	0人	0人	8人	8人

(注)分限休職処分については、地公法第28条第2項第1号による長期病気休職事由による延人数。

(2)懲戒処分の状況

免職	停職	減給	戒告	合計
0人	0人	0人	0人	0人

5 職員のサービスの状況

休暇等の取得状況

休暇等	全職員
年次有給休暇(年平均)	14.0
介護休暇	0
育児休業	4

(注)育児休業は平成24年中の新規申請分

7 職員の福祉及び利益の保護の状況

健康診断等の状況 (単位:人)

区分	受診者数
定期健康診断	347
胸部検診	259
人間ドック	310

6 職員の研修の状況 (単位:人)

研修名	修了人員
一般研修	966
専門研修	20
派遣研修	0
合計	986

8 その他

平成24年度 市職員採用試験実施状況 (単位:人)

採用区分	申込	受験	最終合格者
一般事務	121	102	22
保健師	4	4	2
土木	3	3	2
幼稚園教諭・保育士	34	30	2
消防士	37	34	2
障害者	3	3	1
職務経験者(行政職)	73	56	1
職務経験者(電気)	7	5	1



## 5000万件の年金行方不明者はあなたではありませんか？

日本年金機構では、「あなたの気になる年金記録、再確認キャンペーン」を行っています。いまだに約2200万件の記録の持ち主が見つかりません。見つかった2800万件の方は下記の理由等で行方不明になっていたことが判りました。



1. 若い頃に数年勤めていた事業所があった。
2. 結婚前の旧姓で厚生年金保険料を納めていた。
3. 事業者が生年月日を誤登録していた。
4. 事業者が名前のフリガナを誤登録していた。

年金記録の判明により多くの方の年金が増えています。現役の年金加入者は勿論、既に老齢年金を受給されている方ももう一度御自分の年金記録にもれがないかお確かめください。たとえ1ヶ月の記録で増額はわずかであっても遡及してまとめて支払われると高額になる場合もあります。

過去に気になる記録をお持ちの方は下記の窓口でご相談ください。

奄美大島年金事務所 ☎ 0997-52-4341

ねんきん定期便・ねんきんネット専用ダイヤル ☎ 0570-058-555

## 年金一口メモ 退職者の医療保険と年金

社会保険のある事業所を退職された方が次なる医療保険に加入するには生活状況に応じて下記の3つの加入方法があります。

- ① 住所地の国民健康保険
- ② ご家族の社会保険の扶養
- ③ 今まで使用していた社会保険の任意継続

一方、年金は上記の医療保険の何れを選んで60歳未満であれば本人及び配偶者共に国民年金の加入（配偶者は種別変更）の手続きが必要です。

特に次の職場保険（社会保険）に加入するまでの間に空白月が生じる方はご注意ください。

## 平成25年度奄美市情報通信産業人材育成事業について

本市では、平成23年度から実施している情報通信産業人材育成事業（OJT助成事業及びコーチ招聘事業）を、平成25年度予

算の成立を条件として実施する予定です。

この事業の円滑な実施に向け、事業内容の紹介及びコーチ招聘事業の企画提案募集を3月から開始いたします。

詳しくは、本市ホームページをご覧ください。

【提出先及び問合せ先】

奄美市商水情報課情報政策係  
Tel 52-1111（内線 1424・1425）

## 平成25年3月7日から津波警報が変わります

気象庁では、平成23年（2011年）東北地方太平洋沖地震による津波被害の甚大さに鑑み、津波警報等の改善に向けた検討を行い、平成25年3月7日12時より新しい発表基準や情報文による津波警報等の運用を開始します。

### 津波警報・注意報等の主な変更内容

- マグニチュード8を超える巨大地震の場合は、その海域における最大級の津波を想定して、大津波警報や津波警報を発表します。このとき、予想される津波の高さを、「巨大」、「高い」という言葉で発表して非常事態であることを伝えます。「巨大」という言葉を見たり聞いたりしたら、東日本大震災クラスの津波が来ると思って、ただちにより高い場所に避難しましょう！
- 大津波警報や津波警報が発表されている時には、観測された津波の高さを見て、これが最大だと誤解しないように、津波の高さを数値で表わさずに「観測中」と発表する場合があります。「観測中」と発表されたら、これから高い津波が来ると考えて警戒を続けましょう！

### 津波警報・注意報の分類

	予想される津波の高さ		
	高さの区分	数値での発表	巨大地震の場合の表現
大津波警報	10m～	10m超	巨大
	5m～10m	10m	
	3m～5m	5m	
津波警報	1m～3m	3m	高い
津波注意報	20cm～1m	1m	（表記しない）

津波から命を守るためには、

- 強い揺れ、弱くてもゆっくりとした長い揺れを感じたら
- 揺れがなくても、津波警報を見聞きしたら

▶▶▶▶▶ **すぐに避難！**

津波警報等の変更内容等について、詳しくは気象庁ホームページをご覧ください。  
問合せ先：名瀬測候所技術課 TEL 0997-52-0375

津波警報改善

検索

# 子どもの才能の 見つけ方、伸ばし方

## 盲目のピアニスト 辻井伸行の母 辻井いつ子 講演会

平成25年3月15日(金)

開場 18:30 開演 19:00

奄美文化センター ホール

前売り券 : 大人 999円

高校生以下 500円(当日券はありません)

チケット取扱い: あしたば村、のぞみ園、ASIVI、

MA, YASCO、セントラル楽器他

主催: NPO法人チャレンジドサポート奄美

後援: 奄美市、奄美市教育委員会、奄美市社会福祉協議会、奄美地域自立支援協議会、あまみエフエム、奄美テレビ、南海日日新聞社、奄美新聞社、南日本新聞社

問い合わせ先: チャレンジドサポート奄美 (Tel 53-1651)



撮影: 橋下智士

### ■講師プロフィール

1960年、東京生まれ。東京女学館短大卒業後、フリーのアナウンサーとして活躍。86年、産婦人科医の辻井孝と結婚。88年に生まれた長男・伸行が生後まもなく全盲とわかり、絶望と不安のなか、育児書や子育てマニュアルが全く役に立たないところから、手探りで子育てをスタートする。

「明るく、楽しく、あきらめない」をモットーに、持ち前のポジティブさと行動力で伸行を育てる。つねに子どもの可能性を信じ、よく見て、ほめる「親ばか」の子育てで、生後8カ月で伸行の音楽の才能を見つけ、プロのピアニストへと二人三脚で歩む。

その結果、2009年6月、アメリカで開催された第13回ヴァン・クライバーン国際ピアノコンクールで、伸行は日本人初の優勝を果たす。

## ご存じですか?このルール

### 害虫のまん延防止に

ご協力ください。

奄美群島及びトカラ列島には、さつまいもに甚大な被害を及ぼすアリモドキゾウムシ・イモゾウムシ(トカラ列島を除く)・サツマイモノメイガなどの害虫が発生しています。

これらの害虫のまん延を防止するためにさつまいも(紅いも等)、ヨウサイ、あさがお、ぐんばいひるがお等の生葉及び地下部は、本土及びトカラ列島などへの持ち出しが規制されています。

\*さつまいもは、消毒(蒸熱処理)をすれば持ち出せますので、事前に植物防疫所へお問い合わせください。

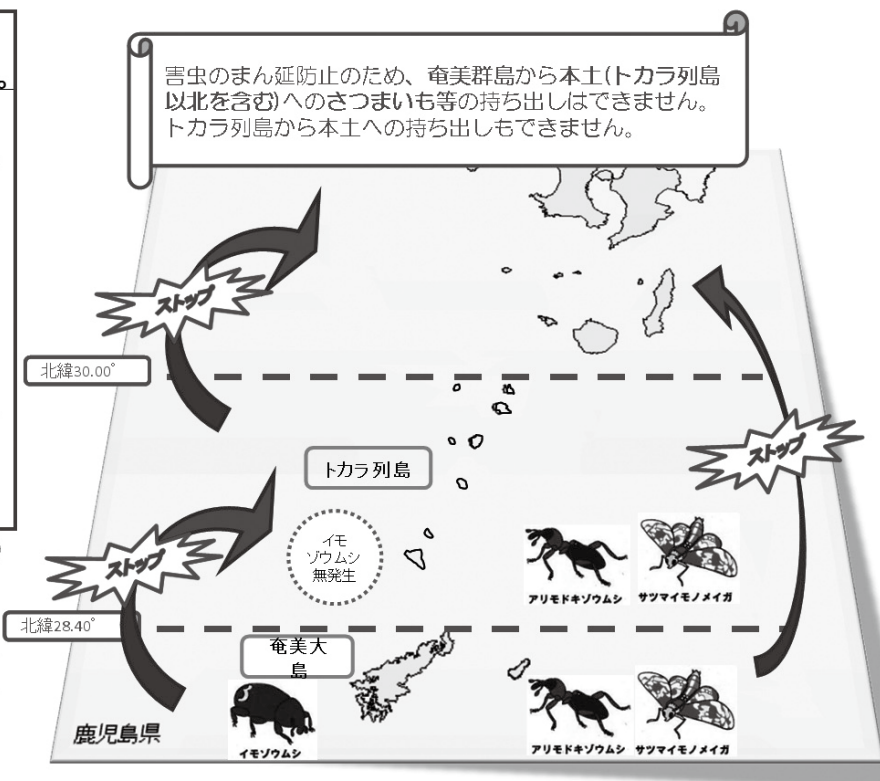
\*さつまいも加工品(焼き芋など)、熱帯果実などは自由に持ち出せます。



詳しくは下記へお問い合わせください

門司植物防疫所名瀬支所  
0997-52-0459

害虫のまん延防止のため、奄美群島から本土(トカラ列島以北を含む)へのさつまいも等の持ち出しはできません。トカラ列島から本土への持ち出しもできません。





3月は、別れの季節。特に「卒業」を迎える児童・生徒の皆さんにとっては残りわずかな学校生活、楽しい思い出を作ってくださいね。また、この時期はお別れ遠足のシーズンでもあり、奄美海洋展示館にもたくさんのお友達が遊びに来てくれます。カメラや魚たちも皆さんと思い出を作ろうと楽しみにしていますよ。

さて、先日、当館に心強い「救世主」が来てくれました。それは職場体験に来てくれた中学生たちです。毎年、職場体験に訪れる生徒や先生方に水槽清掃や接客など、私たちの通常業務をお手伝いしてもらっています。今回は、金久中学校2年生（男子3名）、大島北高等学校1年生（女子2名）が来てくれました。

生徒たちには、生き物への給餌や各ブースの水槽清掃を中心にお手伝いしてもらいました。作業の合間に話をしてみることが通じているのは、みんな「海」が好きという点。生き物たちと接している時は本当に楽しそうでした。私たちが苦労したあのオオウナギも簡単に捕ま



【清掃を頑張る救世主たち(金久中学校)】

えていました。「将来はここで働きませんか?」とオファーを出したくらいです……。

他に、水質検査や紹介コーナーを作るのお手伝いしてもらいました。生き物への感想がそれぞれの違った視点で書かれていて、おもしろいですよ。来館された際にはぜひご覧になってください。

慣れない仕事をしたからなのかもしれませんが、「水槽がきれいになってうれしい。」という意見も聞け、ホッとしました。きっと、生き物たちも喜んでくれると思います。本当にありがとうございました。

年間無料パスポートを使用して、遊びに来てください。みんなで、また会えるのを楽しみに待っていますよ。

### 劇団四季ミュージカル公演のお知らせ



“未知への冒険が教えてくれる、勇気、絆、そして友情”をテーマに、劇団四季ミュージカル『ガンバの大冒険』が公演されます。

【日時】2013年 3月11日(月) 開演 18:30

【場所】奄美文化センター

【チケット】

1階A席 3,000円(指定席)

1階B席 2,500円(指定席)

2階自由席 2,000円

【プレイガイド】

あまみエフエム/奄美ゆいセンター/楠田書店/

じんのうち中央店/セントラル楽器/

ブックス+番館/TSUTAYA名瀬店/

奄美文化センター

【主催】(財)奄美市開発公社

【お問い合わせ先】

奄美文化センター Tel 54-1211

### ～天体ドーム開放～

〈期 日〉平成25年3月8日(金)

〈参加対象〉幼児から一般、親子での参加も歓迎します。

〈内 容〉四季の中で、一等星が一番多い冬の夜空と太陽系最大の惑星「木星」の縞模様を双眼鏡や望遠鏡を使って観察してみませんか。参加料及び申込みは無料です。

〈申込先〉県立奄美少年自然の家 Tel 53-1032

### 奄美市プレミアム商品券

#### 「ほーらしゃ券」でお買い物



### 商品券使用期間

## 平成25年3月11日(月)まで

忘れずお早めにご使用ください。

お問い合わせ先 奄美市プレミアム商品券発行事業実行委員会

事務局：奄美市商水情報課 Tel 52-1111 (内1423)

## オオトラツグミさえずり調査

早朝の奄美の森を歩きませんか？  
ボランティア調査員募集！

調査日 : 3月17日(日曜日)・・・一斉調査

調査時間 : 午前4時～午前9時

主な調査地: 奄美中央林道・金作原林道・里林道  
・油井岳・湯湾岳

調査方法 : 二人一組で林道を往復4km歩き、さえずっている個体の位置を地図に記入してもらいます。

説明会: 奄美博物館

3月8日(金) 午後7:30～9:00

3月9日(土) 午後7:30～9:00

3月10日(日) 午後5:00～6:30

お問合せ先 特定非営利活動法人 奄美野鳥の会

Tel & Fax 0997-57-7593

Eメール: lidthi@po.synapse.ne.jp

HP: <http://www.synapse.ne.jp/~lidthi/>



参加費無料

## 春野菜栽培講習会の開催について



下記日程にて、春野菜の栽培講習会を開催します。(参加費は無料) 興味のある方は、お気軽にご参加ください。

### ■3月13日(水)

10:00～12:00 奄美市名瀬農村環境改善センター

(名瀬朝戸 奄美市農業研究センター)

14:00～16:00 小宿公民館(奄美市名瀬小宿集落内)

### ■3月14日(木)

10:00～12:00 笠利農村環境改善センター

(太陽が丘総合運動公園敷地内)

14:00～16:00 黒潮の森 マングローブパーク(住用町石原)

講習内容: 土づくり・肥料について、春野菜(トマト・キュウリ・ナス・オクラなど)の栽培ポイント、農薬の適正使用について 他

【お問い合わせ先】

奄美市農林振興課 営農指導係

Tel 52-1111 (内線1897)



## 鹿児島県広報コンクールで入選

平成24年度鹿児島県広報コンクールの一枚写真部門において、奄美市が応募した「潮騒と天の川」(右の写真/平成24年10月号表紙)が入選に選ばれました。

奄美市の入選は、3年連続で4回目となります。



## 中小企業金融円滑化法(以下「円滑化法」)の期限到来(本年3月末)後の検査・監督の方針について

円滑化法が本年3月末に期限を迎えます。

【金融庁の検査・監督の方針(骨子)】

●金融機関が貸付条件変更等に努めるべきことは、期限到来後も何ら変わりません。

●金融検査・監督のスタンスは、期限到来後も変わらず、金融機関には、借り手の経営課題に応じた解決策を、借り手の立場で提案し、時間をかけて実行支援するよう促します。

詳細: 金融庁HP <http://www.fsa.go.jp>

【問】九州財務局鹿児島財務事務所理財課

Tel 099-226-6155

## 市営住宅空家待ち状況

平成24年2月1日 現在

申込み住宅	待ち世帯	対象戸数
佐大熊	209 世帯	590 戸
春日	61 世帯	316 戸
平田	75 世帯	140 戸
永田	53 世帯	30 戸
小浜	68 世帯	32 戸
浜里	166 世帯	240 戸
田雲	77 世帯	106 戸
真名津	110 世帯	70 戸
その他	138 世帯	130 戸

※空家: 名瀬地区 根瀬部新(1戸)

笠利地区 手花部、佐仁、用(全3戸)

住用地区 城、川内等(全8戸)

※既に入居申込みをされた方で、申込書の記載内容に変更が生じた方は、必ず届出て下さい。(入居基準にあてはまらない場合は、入居出来なくなります。)

名瀬総合支所 建築住宅課 52-1111(内線1215)

住用総合支所 産業建設課 69-2111(内線2314)

笠利総合支所 建設課 63-1111(内線3032)

ちよっとスリムに、たくさん笑顔になろう

「ゆっくりよく噛む」のススメ

スモモの花が咲く、香しいあたたかな季節となりました。季節とともに気持ちも明るくなる。今年こそ、おいしいものを味わいつつ健康的になりたい！と考えている方も多いのではないのでしょうか。

今回は、てまひまかけずに効果のある「ゆっくりよく噛む」健康法をご紹介します。



ゆっくり・よくかむ…



「よく噛む 効果」～ ひみこのはがいーぜ ～

- |              |                    |
|--------------|--------------------|
| ひ (肥満防止)     | は (歯の病気予防)         |
| み (味覚が発達)    | が (ガン予防)           |
| こ (言葉はっきり)   | いー (胃腸の健康・消化をたすける) |
| の (脳の働きが活性化) | ぜ (全力投球・やる気がでる)    |

「よく噛む」と、カラダと心に効果的なことが多いようです。現代は食べものがやわらかくなってきたためか、弥生時代の6分の1、戦前の2分の1しか噛んでいないそうです。厚生労働省では、「噛ミング30」と称して1口30回噛むことを推奨しています。

でも、ついつい忘れてしまいがちだし、習慣化するまでは実践しにくいですね。

どうしたら噛む回数を増やせるのでしょうか。

「よく噛む 工夫」

- ①ひとくちの量を減らす  
ひと口の量を減らしても、噛む回数とはあまり関係しない
- ②食材を細かくしない  
ひと口大に切って、飲みこめる大きさにまで噛むようにする
- ③硬めの食材を加える、硬めに調理する
- ④食物繊維の豊富なもの、弾力性のあるものを加える
- ⑤うす味にする  
うす味にすることで、よく味わおうとする
- ⑥まずは5回、噛む回数を増やしてみる
- ⑦余裕をもって食事をとる  
ひと口ごとにお箸を休めてみる

まずは、①ひと口量を少なく、②お箸を休めて、③5回噛むようにしてみてもいかがでしょうか？

また、よく噛むと血糖値が上がり脳の満腹中枢が早めに刺激され、食べ過ぎを防ぐことができます。その他にキレイに歯みがきをすることで「食べたい！」気持ちを我慢できるかもしれませんね。

今月の保健師さん



岩木千秋さん

春は出会いと別れの季節。「ゆっくりよく噛む」を、ちよっとスリムになってステキな笑顔を満開に咲かせましょう！

# 3月1日～3月8日は『女性の健康週間』です。

女性の体は生涯を通じてホルモンの影響で大きく変化します。そのため、各ライフステージで健康について注意することが変化してきます。

～各ライフステージで注意したいこと～

## 思春期

- ・ 月経異常
- ・ 痩せすぎ（過度のダイエット）
- ・ 性感染症
- ・ 望まない妊娠

## 性成熟期（20～50歳頃）

- ・ 乳がん
- ・ 子宮頸がん
- ・ 子宮筋腫
- ・ 子宮内膜症
- ・ 月経異常
- ・ 月経前症候群

## 更年期

- ・ 更年期障害
- ・ 生活習慣病
- ・ 子宮体がん

## 老齢期

- ・ 骨粗鬆症
- ・ 尿もれ
- ・ 認知症

女性のみなさんは自分の体のサインを見逃さないでいつまでもいきいきと過ごしましょう。男性のみなさんは『女性の健康週間』をきっかけにいつもより少しパートナーや周りの女性の健康を考える機会にしてみてもいいでしょうか。

※ 女性の健康週間以外でも健康相談を随時受付けています。

お気軽にお電話にてお問い合わせください。

健康増進課（名瀬） **Tel** 52-1111 内線1144・1145

市民福祉課（住用） **Tel** 69-2111 内線2113・2117

いきいき健康課（笠利） **Tel** 63-2299 内線3124・3126



## 『3月1日から3月7日までは、子ども予防接種週間です。』

予防接種は接種の年齢や対象が決まっています。終わっていない予防接種がありましたら早めに済ませましょう。

【不活化ポリオ予防接種について】

ポリオ予防接種は、注射による不活化ポリオワクチン又は、4種混合ワクチンにかわりました。

ワクチンの種類	不活化ポリオワクチン	4種混合ワクチン (ジフテリア・百日咳・破傷風・不活化ポリオ)
予診票	医療機関にあります。	必要です。
対象年齢	生後3か月～90か月（7歳6か月）未満	
実施場所	市内協力医療機関	

- ポリオ生ワクチン又は、三種混合ワクチンを1回も接種していない場合は、4種混合を受けることができます。母子健康手帳を確認して各総合支所窓口で予診票を発行します。
- 不活化ポリオ予防接種予診票は、医療機関にあります。直接予約して接種してください。料金は、無料です。母子健康手帳を必ず持参してください。
- 他の予防接種を受けるには、6日以上あけてください。他の予防接種との同時接種については、医師とご相談ください。
- 受けていない予防接種がありましたら下記へお問い合わせください。

お問い合わせ先

（名瀬）健康増進課 **Tel** 52-1111

（住用）市民福祉課 **Tel** 69-2111

（笠利）いきいき健康課 **Tel** 63-2299



## 住用庁舎安全祈願祭

去る、1月28日(月)旧庁舎跡地において新庁舎建設に伴う安全祈願祭が開催されました。

この日は、市側、建設業関係者など約70人が参加。  
住用町のシンボルの存在でもある新庁舎は、防災機能を有する施設として、行政棟と診療所、消防分駐所を備え早ければ来年3月の供用開始を予定しています。



## 「20km完歩!市小中学校PTA主催遠歩大会」

毎年恒例になっているPTA主催遠歩大会を、去る2月3日に開催しました。

今年は残念ながら立志者はいませんでした。今年が、宇検村赤土山公園から市小中学校までの20kmを計画し、約40名が参加しました。当日は天候にも恵まれ、絶好のウォーキング日和となりました。

現在、世界自然遺産登録を目指している奄美大島の中で最も注目を浴

びている「役勝エコーロード」が今回のコースに入っており、参加者は亜熱帯常緑広葉樹などを観察しながら歩き、自然が生み出すマイナスイオンを十分に満喫していました。

途中、昼食休憩をはさんで、最後の難関2箇所の峠越えもみんな疲れを見せず笑顔で歩き、保育所園児・児童生徒・保護者・教職員・地域の方々全員が無事に完歩する事が出来ました。

小規模校ならではの頑張りを全員が見せてくれました。来年も頑張ってくださいです。



## 全員が完歩!三太郎峠歩こう会

三太郎峠歩こう会(主催:住用町子ども会育成連絡協議会)が、1月27日(日)に開催されました。

昨年は、奄美豪雨災害の影響から2年ぶりに旧国道コース(12km)を復活させましたが、今年は旧山道コースについても復活させ、両コースで約200名の方が参加されました。

当日は、天候にも恵まれ休憩所での給水やゲームを楽しみながら住用の三太郎路を満喫していました。

来年は、より多くの参加者が見込めるよう呼びかけたいと関係者は話していました。



## 平成24年度 第9回 桜並木&フナンギョの滝ウォーキング開催

今年で9回目を迎える桜並木&フナンギョの滝ウォーキングが、2月10日(日)川内生活館を出発点に開催されました。

当日は、あいにくの雨模様でしたが、約400人の参加がありました。

会場周辺では、農産物の販売やゴール後は、川内集落で準備したおにぎりと豚汁も参加者に振舞われました。

恒例のお楽しみ抽選会も行われ、消防車庫の完成を記念して餅なげもあり、参加者や集落は終日賑わいをみせていました。

川内集落の山田紘一区長は、来年は記念の10回大会になるため、今年以上に盛大に実施したいとのこと。





# 住用地区 3月行事予定

日	行事名	場所
3/1(金)	定例囑託員会	住用支所 1階ホール
3/1(金)	燃やせるごみ	住用町内全域
3/2(土)	資源ごみ分別収集(ペットボトル)	住用町内全域
3/3(日)	名瀬・住用地区 生涯学習講座閉講式・発表会	奄美文化センター
3/4(月)	し尿汲み取り	市・戸玉・山間
3/5(火)	し尿汲み取り	役勝・西仲間・石原
3/5(火)	のびのび体操教室	住用の園
3/5(火)	燃やせるごみ	住用町内全域
3/6(水)	住用健康教室「はまゆう会」	城公民館
3/6(水)	住用健康教室「セイシカ教室」	西仲間公民館
3/6(水)	燃やせないごみ	住用町内全域
3/7(木)	し尿汲み取り	見里・東仲間・川内
3/8(金)	し尿汲み取り	摺勝・城・和瀬
3/8(金)	燃やせるごみ	住用町内全域
3/10(日)	サン奄美朝市	サン奄美前
3/12(火)	親子あそび・母子相談	住用公民館
3/12(火)	のびのび体操教室	住用の園
3/12(火)	燃やせるごみ	住用町内全域
3/13(水)	東城小中学校・市中学校 ・住用中学校 卒業式	各学校体育館
3/13(水)	古紙類分別収集 (新聞紙・雑誌・ダンボール・紙パック)	住用町内全域
3/13(水)	住用健康教室「よらおう会」	川内生活館
3/15(金)	住用健康教室「サネンバナ教室」	市公民館
3/15(金)	住用健康教室「さばろう会」	見里公民館
3/15(金)	燃やせるごみ	住用町内全域
3/16(土)	資源ごみ分別収集(ビン)	住用町内全域
3/16(土)	青少年健全育成の日	
3/19(火)	のびのび体操教室	住用の園
3/19(火)	燃やせるごみ	住用町内全域
3/20(水)	燃やせないごみ	住用町内全域
3/21(木)	デイケア「でーでーでーでー」	
3/22(金)	住用小学校卒業式	住用小学校体育館
3/22(金)	燃やせるごみ	住用町内全域
3/26(火)	集合徴収	住用町内全域
3/26(火)	のびのび体操教室	住用の園
3/26(火)	燃やせるごみ	住用町内全域
3/27(水)	古紙類分別収集 (新聞紙・雑誌・ダンボール・紙パック)	住用町内全域
3/27(水)	住用健康教室 「山間いきいき運動教室」	山間体育館
3/28(木)	住用健康教室「やんがち教室」	上役勝公民館
3/29(金)	燃やせるごみ	住用町内全域

※ごみ出しは8時30分までに収集場所へ

## ～住用公民館からお知らせ～

住用公民館1階の会計窓口に備え付けてありましたピンク電話の回収に伴い、住用公民館の電話番号が変わりました。

**旧：69-2037**

**新：69-2111（内線 2225）**

お間違えの無いよう、よろしくご協力をお願いします。

## コミュニティ助成事業導入

～更なる集落活動の盛り上がり期待！＜川内集落＞～  
住用町の川内集落は、財団法人自治総合センターから助成を受け、集会施設に様々な備品を整備しました。この事業の導入により、集落活動の充実が図られ、益々の集落活性化につながるものと期待しております。

※ 一般コミュニティ助成事業：地域住民が実施するコミュニティ活動を促進し、その健全な発展を図るとともに、宝くじの普及・広報を目的として行われるものです。



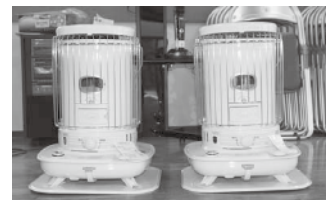
折りたたみパイプ椅子50脚



座卓兼用折りたたみテーブル30台



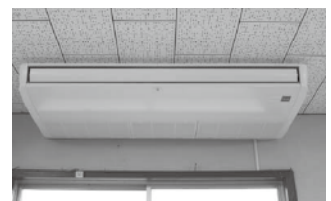
デジタルハイビジョンカメラ1台



石油ストーブ2台



液晶テレビ1台



エアコン



ワイヤレスマイク



パーソナルカラオケ

## 住用町における3月の集合徴収日程について (お知らせとお願い)

3月は、平成24年度課税分の未納分と過年度滞納分の市税等（市県民税・固定資産税・軽自動車税・国民健康保険税・後期高齢者医療保険料・介護保険料・住宅使用料及び水道使用料など）全般ですので、市民の皆様のご協力をお願いします。

	午前	午後
3月26日(火)	市・戸玉、 見里・摺勝、 西仲間・石原	山間・上役勝、 川内・東仲間、 城・和瀬

※当日の詳しい徴収時間につきましては、改めまして集落の放送等でご案内させていただきます。

## 青少年交流事業で群馬県みなかみ町を訪問

群馬県みなかみ町の青少年交流事業が、2月9日から13日までの四泊五日の日程で行われ、町内の小学5・6年生15名が参加しました。雪の降らない笠利町と海のなみなかみ町との交流事業は、夏



にみなかみ町の児童を受け入れ、冬に笠利の児童がみなかみ町を訪れます。環境・習慣・文化の違いを学びながら過ごす五日間は、家族の元を離れて過ごす児童たちにとって様々な挑戦がありました。みなかみ町に到着すると、雪が降っており全員が感動しているようでした。

雪遊びやスキー体験を思う存分に楽しみ、充実した五日間になったようです。また、五日間のホームステイということもあり、ホームステイ先の家族と深い交流が図られ思い出に残る、大変素晴らしい経験になりました。たくさんの方の貴重な体験を通して、児童たちはひとまわり大きくなって帰ってきました。



## 笠利総合支所新庁舎建築工事安全祈願祭

2月14日(木)新庁舎予定地において庁舎建設に伴う安全祈願祭が開催されました。

この日は、市側、建設業関係者など約80人が参加。

新庁舎は、3階建てで防災機能を有し、地域の街なみや景観に配慮した施設として整備され、早ければ来年3月の供用開始を予定しています。



## 奄美観光桜マラソン

第5回奄美観光桜マラソン(奄美大島商工会議所主催)は、2月3日に約1800名が参加し太陽が丘陵上競技場を発着点として行われました。

ハーフコースに238人、15.5kmに110人、10kmに270人、5kmに151人、3.5kmに837人が全国各地からエントリーし、春を思わせる陽気のなか、参加者は、サトウキビ畑の農道、ヒカンザクラが咲き誇る須野ダム周辺、大勢の声援が迎える沿道なかをそれぞれのペースで力走しました。

各集落では、多くの住民がボランティアで参加し、エイドステーションでの給水等を行い、大会の運営に協力しました。





【黒糖製造】

各事業所へは1人〜5人が従事し、はじめはとても緊張している様子でしたが、職場の方のアドバイスをもらいながら、それぞれの業種で職場体験を行いました。きよら海工房で職場体験をした嘉江美沙希さんは、接客業として「笑顔」と「大きな声」を学び、泉龍一くんは、

生徒の8割は中学校までにインターンシップを経験していますが、今回は、各事業所への事前の打ち合わせから生徒自身が行いました。

2月5日(火)〜7日(木)の3日間にわたり、1年生60人は笠利、龍郷、名瀬の各地区にある28ヶ所の事業所でインターンシップ(職場体験学習)を行いました。



【商品陳列】



【商品仕分け】

黒糖製造の灰汁取りの作業に、「とても暑く、大変な作業だけど楽しい。」と3日間で学んだ貴重な時間に感謝していました。

**笠利地区3月行事予定**

日	行事名	開始	終了	場所
3/6(水)	精神デイケア「ふれ愛会」	10:00	13:00	ふれ愛の郷 :多目的ホール
3/12(火)	母子相談「たんぼクラブ」	10:00	12:00	ふれ愛の郷 :多目的ホール
3/13(水)	乳幼児健診	12:30	15:30	ふれ愛の郷 :多目的ホール
3/14(木)	歯科検診	9:00	11:00	ふれ愛の郷 :多目的ホール
3/27(水)	精神デイケア「ふれ愛会」	10:00	13:00	ふれ愛の郷 :多目的ホール



【園児からのプレゼント】  
(赤木名保育所)

**寄附**

次のみなさまから社会福祉協議会へご寄附をいただきましたので、芳名を記載いたします。

●香典返し(名瀬)

榮 よも子様 (小宿) 亡父 榮 勇綱様  
 隈元 博子様 (平田) 亡夫 隈元 憲一様  
 伊添 ヨシ子様 (笠利町屋仁) 亡夫 伊添 信夫様  
 畠 義一郎様 (浦上) 亡妻 畠 茂子様  
 濱田 市子様 (佐大熊) 亡夫 濱田 孝信様

●香典返し(笠利)

國村 サカ様 (須野) 亡夫 國村 隆治様  
 松田 淳郎様 (宇宿) 亡母 松田 ウメ子様  
 里 ヨシ様 (須野) 亡夫 里 清蔵様  
 伊添 ヨシ子様 (屋仁) 亡夫 伊添 信夫様  
 畠 三郎様 (笠利区) 亡父 畠 隅秀様  
 東 イコ様 (節田) 亡子 東 久洋様

●香典返し(住用)

大野 民子様 (城) 亡夫 大野 華様  
 茂木 幸生様 (西福間) 亡叔母 林 セイ様

●一般寄附(名瀬)

子育てサロン だっこちゃん様  
 カトリック大熊小教区  
 小川 靖忠神父 他 信徒一同様  
 子育てサロン ていだっこ様



## 引っ越しシーズンの窓口の時間延長と土日開設のお知らせ

名瀬総合支所では、引っ越しシーズンの窓口の混雑緩和のため、転出・転入者等を対象に、次のとおり窓口の時間延長及び土日開設を実施します。(※住用・笠利総合支所を除く。)



### ○平日時間延長(土日除く)

3月25日(月)～4月5日(金)

午後7時まで時間延長

### ○土日開設

3月30日(土)・3月31日(日)

午前8時30分～午後5時15分まで

### ○業務内容:住所変更(転出・転入等)

に伴う諸手続き

※なお、年金手続き等、国等の機関閉庁によりお取扱いできない業務があります。

【お問い合わせ先】

名瀬支所市民課

Tel 52-1111(内線1121～1125)

## 二月詠

(新南風俳句会)

葺き替えし屋根にはじかれ初霰

遠き日のはだしの行進玉霰

校庭の童小躍り霰降る

(落奄美俳句会)

幾重にもよるこび重ね寒牡丹

餅焼きのふくれ見守る厨かな

凍蝶の片寄せ凌ぐはなれ鳥



西のり子

竹田史郎

重武妙

向井エツ子

富山萬壽喜

久松敬志

## <リサイクル情報>

リサイクル情報につきましては、市民協働推進課市民生活係までお問い合わせください。

Tel 52-1111内線1715・1716

◎譲ります

平成25年2月18日現在

登録番号	品名( )内は数量	規格	希望価格
94	両替機(4)		1台3万円
96	ベビーカー	commbi リッジW	1万円
98	電子ピアノ	デノン 2005年製	応談
99	50ccオートバイ	ホンダ デイオ フィスタ	5万円
100	業務用冷蔵庫	村サキ2ドア- 使用期間2年3290	15万(応談)
102	ルームエアコン(冷暖房)	パナソニックCS-229TB 使用期間2年	3万円
103	業務用かき氷機	大型ハンギンの形	5万円(応談)
104	オイルヒーター	4～10畳 24時間タイマー	5,000円
108	オートバイ125cc	スズキ ケイ(40年前製)	8万円
111	50ccオートバイ	スズキ レッツ (H24年6月購入)	8万円(応談)

※品物は、市役所には有りません。所有者と直接交渉になります。

◎求めます

・子ども用学習机、やきとり機(プロパンガス式)、ミシン、カブ50ccオートバイ、軽トラック、釣り竿…なるべく安価で、価格は応談。

## 奄美法律相談センター 無料法律相談

3～4月相談日のお知らせ(派遣相談) ※必ず電話予約が必要です。

- ・3/14(木) 鈴木 穂人 弁護士(午後1時～4時半)
- ・3/21(木) 鈴木 穂人 弁護士(午前9時半～11時半)
- ・3/28(木) 黒木 健太 弁護士(午前11時～12時、午後1時～3時半)
- ・4/11(木) 大倉克大 弁護士(午後1時～4時半)
- ・4/18(木) 正込健一朗 弁護士(午前9時半～11時半)
- ・4/25(木) 犬童 正樹 弁護士(午前11時～12時、午後1時～3時半)

多くの方にご利用していただきたいので、原則ひとり年1回とさせていただきます。



【お問い合わせ・予約先】市民協働推進課市民生活係

☎ 電話: 52-1111(内線1715・1716)

## 鹿児島県奄美パーク イベントのご案内

日	行事名	開始	終了	入場料
3/3(日)	春まつり～サンガツサンチ～	13:30	15:30	無料
	第4回 大高芸術祭 ～3月17日(日)14時まで ※初日のみ13:00～18:00	9:00	18:00	無料
3/6(水)	奄美パーク休園日			
3/10(日)	第4回 大高芸術祭 吹奏楽によるミニコンサート	14:00	14:45	無料
3/17(日)	第4回 大高芸術祭 最終日	9:00	14:00	無料
3/21(木)	奄美パーク休園日			
3/31(日)	村上光明写真展【神々の島・奄美】 ～シリーズ 黒潮海道～ ～4/21(日)まで	9:00	18:00	無料

※都合により日程や時間に変更になることがあります。

※3月の休園日は、6日(水)21(木)です。 ※20(水)は開園しています。

※年間パスポート…(大人1200円、高大800円、小中600円)

奄美パーク・奄美の郷 Tel 55-2333

田中一村記念美術館 TEL 55-2635

## 奄美振興会館催物のご案内

日	行事名	開始時刻	料金等	主催
3/1(金)	平成24年度第2回 奄美市学力向上推進委員会	受付12:45 開会13:15	関係者	奄美市教育委員会学校教育課 (52-1111 内線1729)
3/2(土)	文化センター講座 アート習作展 ~3/3(日)	9:00~18:00	無料	奄美文化センター (54-1211)
3/2(土)	公民館講座作品展示 ~3/3(日)	9:00~18:00	無料	奄美市名瀬公民館 (52-1816)
3/3(日)	生涯学習講座閉講式 公民館講座舞台発表	開式13:00 開演13:40	無料	奄美市名瀬公民館 (52-1816)
3/6(水)	講談で納得! 成年後見制度講演会	18:00~ 19:30	無料	奄美市高齢者福祉課 (52-1111 内線1695)
3/9(土)	名瀬市民合唱団 第24回定期演奏会	開場18:00 開演19:00	大人 500円 小中高生 300円	名瀬市民合唱団 (62-5830)
3/9(土)	児童生徒書初め作品展 ~3/10(日)	9:00~17:00	ギャラリー (入場無料)	奄美書道協会 (53-3495)
3/10(日)	ぬ〜でん市(一万人広場)	9:00~12:00	出店料 500円	わきゃ島リユース (53-8121:田畑)
3/11(月)	劇団四季ミュージカル 『ガンバの大冒険』公演	開場18:00 開演18:30	1階A席 3,000円 1階B席 2,500円 2階自由席2,000円	(財)奄美市開発公社 (54-1211)
3/13(水)	平成24年度 介護予防従事者専門研修会	受付 9:50 開会10:20	関係者	鹿児島県介護福祉課 (099-286-2701)
3/15(金)	NPO法人チャレンジサポート奄美 20周年記念講演会 辻井いつ子氏子育て講演会	開場18:30 開演19:00	大人 999円 高校生以下500円	NPO法人 チャレンジサポート奄美 (53-1651)
3/16(土)	奄美ユースウインドバンド 第5回スプリングコンサート	開場14:30 開演15:00	無料	鹿児島県吹奏楽連盟大島地区 (53-8772:城)
3/17(日)	フリーマーケット(一万人広場)	9:00~15:00	出店料 個人 1,000円 団体 2,000円	名瀬フリーマーケット市民の会 (090-3662-0110:西)

※主催者の都合により、開演時間・入場方法等が変更になることがあります。  
お問い合わせは、それぞれの主催者へお願いいたします。奄美振興会館 TEL 54-1211 FAX 52-6852

## 名瀬公民館 新着図書案内



### 一般図書

- \* 『宿神第1巻・2巻』  
/ 夢枕獯
  - \* 『K町の奇妙なおとなたち』  
/ 斉藤洋
  - \* 『夜蜘蛛』/ 田中慎弥
  - \* 『バーニング・ワイヤー』  
/ ジェフリー・ディーバー
  - \* 『北朝鮮 14号管理所からの脱出』  
/ ブレイン・ハーデン
- ・・・ほか

### 児童図書

- \* 『まほうのコップ』/ 藤田千枝
  - \* 『だいじょうぶだよ、おばあちゃん』  
/ 福島利行
  - \* 『あいうえおのえほん』  
/ 内田麟太郎
  - \* 『きょうりゅうのたまごにいちちゃん』  
/ あきやまただし
  - \* 『ベルサイユのばら完全版1~9』  
/ 池田理代子
- ・・・ほか

## 健診日程 名瀬地区 52-1111

日	行事名	受付時間	備考(対象者など)
3/12(火)	4か月児健診	13:00 ~ 13:15	平成24年11月生
3/12(火)	7か月児相談	9:30 ~ 9:45	平成24年7/16~8/15
3/14(木)	3歳児健診	13:00 ~ 13:15	平成21年10月生
3/15(金)	1.6歳児健診	13:00 ~ 13:15	平成23年9月生
3/27(水)	母子健康相談	9:30 ~ 11:00	-

※上記の健診場所は奄美市保健センターです。  
※笠利地区・住用地区については、各地区のページをご覧ください。

## AiAiひろばイベント予定表 52-1778

日	行事名	時間	料金	主催
3/2(土)	開発基金「AiAiひろば土曜相談窓口」	10時~13時	無料	奄美群島振興開発基金 (問)52-4511
3/2(土)	五色百人一首奄美大会(第7回)	受付:12時30分 開始:13時	無料	田口 紘久 (問)070-5558-5078(田口)
3/5(火)	奄美情報処理専門学校 卒業制作発表会	10時~16時	無料	奄美情報処理専門学校 (問)52-6999
3/10(日)	彫金工房わかばやしとその仲間たち ~手づくり展と即売会~	10時~17時	無料	彫金工房わかばやし (問)090-5745-6779
3/22(金)~ 3/24(日)	ひまわり・寿紙人形教室作品展	9時~19時	無料	ひまわり・寿紙人形教室 (問)52-1793
3/23(土)	あいあいカフェ	14時~ 16時30分	無料	男女共同参画あまみ会 (問)52-1111 内線1737

※都合により日程や時間が変更になることがあります。 AiAiひろば TEL 52-1778

## 公民館 de MOVIE !



入場無料!!

場 所：奄美市名瀬公民館

ホール 午後7時~

3月の上映作品

「アンナ・カレニナ」

…3月15日(金)

「三銃士」…3月22日(金)

「心の旅路」…3月29日(金)

お問い合わせ先：奄美市名瀬

公民館 TEL 52-1816

# 市長の主な動き

朝山奄美市長の過去1ヵ月における主な動静を紹介するコーナーです。



農業ふれあい祭りにて

月日	内容	場所
1/17(木)	奄美群島市町村長会	鹿児島市
1/18(金)	奄振総合調査に係る奄美群島市町村長説明会	鹿児島県庁
	第4回奄美群島成長戦略推進懇話会	鹿児島市
	離島緊急医療意見交換会	鹿児島市
1/19(土)	奄美市名瀬町内会・自治会連合会	奄美市
1/20(日)	第46回成人祝賀	奄美市
	奄美市地区対抗駅伝競走大会	
1/21(月)	定例部課長会議	3階会議室
	学校給食週間	小宿小学校
1/23(水)	プリンセスグループ2014年日本発着グループ名瀬港寄港記者発表	応接室
	第26回県地区対抗女子駅伝競走大会及び第60回県下一周市郡対抗駅伝競走大会結団式	奄美会館2階
	ご当地ナンバープレート交付式	市役所1階ロビー
1/25(金)	第30回本場奄美大島産地まつり「本場奄美大島の集い」	奄美市
1/27(日)	川内郷友会総会並びに合同敬老会	奄美市
	定例部課長会議	3階会議室
1/28(月)	住用総合支所新庁舎建設工事安全祈願祭	住用総合支所
	奄美市奄美大島選果場落成式	奄美市奄美大島選果場
1/29(火)	台風被害復旧対策(農政)に関する知事への要望活動	鹿児島県庁
	奄美地域の振興と港湾に関する研究会	鹿児島市
1/30(水)	奄振総合調査に係る市町村長・市町村議会議長説明会及び意見交換会	鹿児島県庁
1/31(木)	第5回B&G全国サミット	東京都
2/1(金)	座談会「奄美～福岡の交流を通して奄美の可能性を考える」	福岡市
	奄美ふるさと100人応援団認定式及び「飲むばい!黒糖焼酎in福岡」	福岡市
2/2(土)	第1回奄美市本庁舎建設基本構想策定委員会	AiAiひろば2階
2/3(日)	第5回奄美観光桜マラソン	太陽が丘運動公園
2/4(月)	「用安小学校跡」石碑建立事業報告ならびに祝賀会	用安集落公民館
	定例部課長会議	3階会議室
2/5(火)	平成24年度第2回奄美地域の世界自然遺産・国立公園に関する連絡会議	奄美市
	鹿児島県国土利用計画審議会	鹿児島県庁
2/6(水)	平成24年度第3回県市長会定例会	鹿児島市
	知事と市長との意見交換会	鹿児島市
2/7(木)	幹部会	3階会議室
2/9(土)	幹部会	3階会議室
	平成25年度鹿児島県総合防災訓練1回打合せ会	奄美会館2階
2/10(日)	第33回奄美市美術展覧会開会式及び表彰式	奄美文化センター
	平成24年度奄美市地方卸売市場「野菜の日」イベント並びに第6回奄美市農業ふれあいまつり	奄美市公設地方卸売市場
2/12(火)	小湊小学校創立140周年記念式典	小湊小学校
	定例部課長会議	3階会議室
2/13(水)	市長とむんばなし	平松町集会場
2/14(木)	幹部会	3階会議室
	笠利総合支所新庁舎建設工事安全祈願祭	笠利総合支所
	市長とむんばなし	住用町市民館

## ◎お便り紹介◎



■今月の27日で満90才になります。一日いち日を楽しく、好きな事をして、100才をめざしたいと思えます。(89歳女性)

■誕生日に笠利の友人から紬のネクタイをもらったので、毎月15日着用したいと思えます。(34歳男性)

■ガンバの大冒険、チケットゲットしました!!たのしみでくす!!(42歳女性)

■今年やく年です。何事にも気をつけて行動しなくては...です。(32歳女性)

■タンカンが大好きなので、す。(10歳男性)

■町の人気者コーナーがとってもたのしみです。かわいい笑顔にいつもいやされます。(37歳女性)

■5人家族でインフルエンザに3人もかかってしまい、たいへんでした。(62歳女性)

■奄美は暖かく本場に住みやすいです。横浜から来た友達もビックリしていました。本土とちがいが、花粉症にもならないので助かります。花粉症の人には、奄美、本場におすすめです。(39歳女性)

■今年にはひよ鳥が多いですね。

■16年間使用していた愛車と別

■炊のダイコンまで食べている...2年ぶりに実ったたんかんも被害にあいました。(50歳男性)

■去年十一月三、三、四日、中学、高校の全国選歴同窓会が名瀬であり何十年ぶりに会った人と会話ができて楽しい二日間でした。又、再会したいですね。(60歳男性)

■2月に入りましたがポカポカ暖かく幸せな毎日です。卒業が近づき、1日1日が大切な思い出です。(15歳女性)

■れがきました。今までお疲れ様でしたと言いたいと思えます。(41歳男性)

■コクトくんかわいい!!オリジナルマグネットステッカーがほしいです!!(48歳女性)

■娘が幼稚園卒園。早いものであつという間の1年でした。4月から小学校...ランドセル、制服等じいじ、ばあばが購入してくれました。(37歳女性)

■ご意見・お便りお待ちしております

※広報クイズの抽選で当選された方全員へ、さらにコクトくんのオリジナルマグネットステッカーをプレゼントします。



コクトくん

応募方法につきましては、広報クイズのコーナーをご覧ください。

**コクトくんの雑学教室** Vol.17 あまみち

3月11日まで!

ほーしや券の使用期限が迫ってます

ポスターがあるお店でご利用ください

ロレンちゃん、日用品や洋服で使ってたね

うん! コクトくんは?

ポクは焼肉・焼き鳥・カレー・ラーメン・ハンバーグ・お寿司・お弁当・パン・アイス・お菓子・お花などいろいろあります

…もういよいよつまり食べ物ね

雑食?

# 戸籍の窓

お誕生おめでとう

※保護者の承諾を得た方のみ掲載しています。



氏名	保護者名
(1月届出)	
南 弾夢 (はずむ)	健太
濱崎 結心 (ゆみ)	正弘
若松 長門 (ながと)	守
植田 篤志 (あつし)	栄太郎
安田 瑠衣 (るい)	勝
里 琉雅 (りゅうが)	大輔
玉野 裕大 (ゆうだい)	公道
柴田 智輝 (ともき)	幸兒
福岡 悠斗 (はると)	和也
清水 晨 (あき)	寿洋
元多 空 (そら)	一平
宮川 穂月 (ほづき)	雅弘

南 日和 (ひより)	雅弘
汾陽 優依 (ゆい)	光輝
盛 すす (すす)	孝輔
日高 三太 (さんた)	薫
喜島 歩斗 (あると)	慎介
幅 愛乃心 (あだん)	善二郎
有田 聖愛 (せいら)	大貴
外菌 蓮人 (れん)	真樹
辻井 颯翔 (ふうと)	知広
向井 花暖 (かのん)	健悟
森島 希榮来 (きらら)	利志章
常田 大為 (だい)	一喜
永田 新奈 (にいな)	浩太郎
江口 結萌香 (ゆめか)	直樹
永長 凜子 (りこ)	龍一
(11月分届出)	
竹島 瀧太郎 (りゅうたろう)	真寿人

## こころの健康相談 (奄美市名瀬入舟町のきょうクリニック)

精神保健福祉士らが悩みの相談に応じます。無料

毎月第4水曜日 14時～17時

【お問い合わせ先】

【主催】公益財団法人慈愛会

0997-57-6633 同クリニック

※副会場は奄美病院です。

0997-53-1200 奄美病院

## 広報クイズ



3つの答えの中から正しいものを選び、ハガキに書いてお送りください。

① 4月4日にあるNHKの公開録画イベントは? (ヒント3P)

A: のど自慢 B: 日本のうた

C: おかあさんといっしょ

② 3月26日に入港する大型旅客船は? (ヒント7P)

A: 飛鳥II B: 縄文II

C: ばしふいっくびいなす

③ さえずり調査をする鳥の種類は? (ヒント13P)

A: オオトラツグミ

B: アカヒゲ C: ルリカケス

■ 応募方法 ハガキに答え(例: ① A)、住所、お名前(ペンネーム)、年齢、性別、電話番号と、コメント(感想・身の回りのことなど)を書き添えてください。全問正解者の中から抽選で1名様に日本エアコミューター往復優待券(5割引)+マグネットステッカー、10名様に図書カード(500円分)+マグネットステッカー、をプレゼントします。ご応募・お便りお待ちしております。

## 奄美市の人口

(住民基本台帳)

平成25年1月31日現在

世帯数 23,670世帯

人口総数 46,248人

男性 21,894人

女性 24,354人

## 火の用心

平成25年 火災件数

地区	1月	年計
名瀬	2	2
笠利	0	0
住用	1	1
合計	3	3

■ 宛先 〒894-8555

奄美市名瀬幸町25-8

奄美市役所「広報クイズ」係

■ 締め切り 3月15日(当日消印有効)

■ 2月号の正解

① A ② B ③ B

(83通中79通正解)

抽選で次の方々が当選しました。おめでとうございます。

● 日本エアコミューター往復優待割引券(1人)+マグネットステッカー

境豊弘 さん(名瀬根瀬部)

● 図書カード(五百円)

+マグネットステッカー(10人)

福和人 さん(笠利町佐仁)

中山トミ さん(住用町城)

あやりんこママ さん(名瀬佐大熊町)

鶴田京子 さん(名瀬芦花部)

ぶー子さん(名瀬朝戸)

福留音巴 さん(名瀬真名津町)

愛川武義 さん(名瀬佐大熊町)

なるくん さん(笠利町中金久)

ももたろん さん(名瀬朝戸)

渡辺望未 さん(名瀬浜里町)



ま ち の 話 題



▲ 2月10日(日)に奄美文化センターで開催された食の安全・安心を考える講演会。講師は家庭料理研究家の奥園壽子さんでした。



▲ 奄美市ご当地ナンバープレート(原付)交付式が行われました。(1月25日)



▲ 奄美市奄美大島選果場の落成式が行われました(1月28日)

町の人気者

満一歳になりました。子どもは町の宝、みんなでこの子たちに誇れる町づくりに努めましょう。

馬場 柚妃(ゆき)ちゃん  
平成23年12月29日生 大輔(西仲間)



山田 桃子(もも)ちゃん  
平成24年3月19日生 誠(用)



ま〜さんど

食生活改善推進員コーナー  
Vol.77

～手作りて 島の味を 家庭の味を～

『かぼちゃの丸ごと煮』



<材料(8人分)>

- ・かぼちゃ(中): 1個
- ・小麦粉: 大さじ1
- ・豚ひき肉: 120g
- ・玉ねぎ: 1個
- ・生椎茸: 2枚
- ・にんじん: 1本
- ・いんげん: 5本
- ・ごま油: 大さじ1
- ・塩: 少々
- ・こしょう: 少々
- ・片栗粉: 大さじ1/2
- ・水: 大さじ1  
(水溶き片栗粉用)

A

- 固形スープの素: 2個
- 砂糖: 大さじ2
- しょうゆ(薄): 大さじ2
- みりん: 大さじ1
- 酒: 大さじ1

- ・水煮グリンピース: 30g
- ・片栗粉: 大さじ1と1/2
- ・水: 大さじ2〜3  
(水溶き片栗粉用)

<作り方>

- ①かぼちゃは器とふたになるように切る。器の中をスプーンでくりぬいて小麦粉をふる。
- ②あらみじんに切った野菜と豚肉をごま油で炒め、軽く塩こしょうし、水溶き片栗粉をまわしかける。
- ③②を①につめて、その上に小麦粉をふる。
- ④鍋に③を入れ、かぼちゃの半分位まで水を注ぎAを加え煮る。沸騰したら弱火にして25分位煮込む。
- ⑤出来上がったらグリンピースと花型切りにんじんを上を散らし、8等分に切り分け、残った煮汁に水溶き片栗粉でとろみをつけ、上からかける。

一口メモ

かぼちゃを丸ごと1個使うので、おもてなしの料理として映えます。中の野菜は冷蔵庫の残り物で何でもよいです。



▲ 2013 AMAMI 市美展が開催され、788点の作品が展示されました。(2月9日〜2月17日)