

広報 奄美市だより



奄美市 だより

7 月号
2012年(平成24年)
No.76

世界自然遺産登録を目指す奄美大島。島ならではの貴重な動植物を守るために、「ペットの適正飼養」や「ゴミのポイ捨て禁止」などを呼びかけています。マナーを守って、美しい奄美を残しましょう。

今月号の主な内容

住用・笠利新庁舎建設	P2
奄美市平成24年度予算	P6
7月8日は鹿児島県知事選挙	P8
ハブに注意!!	P11
「AiAiひろば」ってどんなところ?	P12

住用総合支所新庁舎

【建築概要】

- ・建設地 現庁舎敷地内（住用町西仲間 111 番地内）
- ・建築面積 1,500.36㎡
- ・延べ床面積 1,614.61㎡
- ・構造 鉄筋コンクリート造 3 階建て

【配置・平面計画】

- ・行政庁舎（完成予想図中央棟）・消防分駐所（完成予想図右棟）・診療所（完成予想図左棟）の 3 棟を一体化し、住民の安全安心を守るための防災拠点としての機能を備えた施設とします。
- ・1 階部分がピロティ（高床式）となっており、駐車場や駐輪場を配置します。また、2 階部分にも駐車場を配置し、利便性の向上を図ります。
- ・1 階ピロティ部分の歩道沿いに、周辺住民や施設利用者が気軽に利用できるコミュニケーションスペースを設けます。また、行政庁舎内にエレベーターを配置し、各階への移動がスムーズに行えるようにしています。
- ・庁舎 2 階に窓口業務を扱う部署を配置し、市民の利便性を図ります。（配置予定課：市民福祉課・会計窓口）
- ・診療所、消防分駐所を 2 階に配置しました。
- ・3 階には事務所長室・地域総務課・地域教育課・産業建設課の配置を予定しています。また、災害時に住民の避難所として利用できる大会議室や、現地災害対策本部として利用できる会議室を配置します。

【今後の計画】

平成 24 年 4 月から 9 月にかけて実施設計を行い、その後、現庁舎を解体します。そして、平成 25 年 1 月から工事を開始し、平成 26 年 3 月末までの完成を目指します。

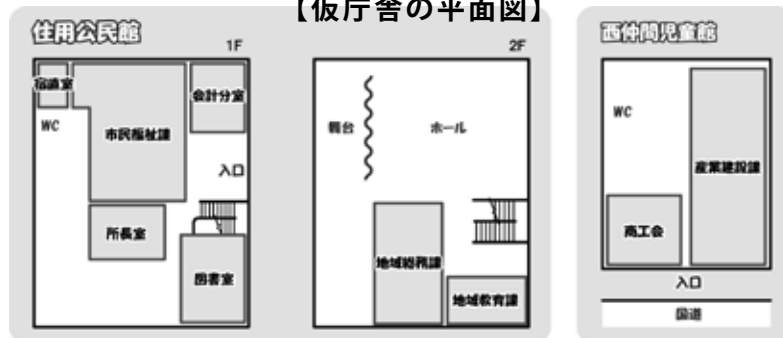
【仮庁舎について】

新庁舎建設に伴い、現庁舎を解体することになります。そのため、住用総合支所全ての課が住用公民館等へ移転することとなりました。（所長室・市民福祉課・会計窓口：公民館 1 階、地域総務課・地域教育課：公民館 2 階、産業建設課：西仲間児童館内）

移転先（公民館等）での業務は、平成 24 年 7 月 17 日（火）から開始されます。

なお、現在使用している電話番号等の変更はありません。ご不便をおかけいたしますが、ご理解の程よろしくお願いいたします。

【仮庁舎の平面図】



奄美市では、平成 23 年 12 月から住用・笠利総合支所新庁舎の基本設計を進めてきました。平成 24 年 3 月末、その基本設計がまとまりましたのでお知らせいたします。

住用・笠利の新庁舎建設を予定しています

住用総合支所新庁舎完成予想図



笠利総合支所新庁舎完成予想図



笠利総合支所新庁舎

【建築概要】

- ・建設地 現庁舎敷地内（笠利町中金久 141 番地内）
- ・建築面積 1,103.74㎡ ・延べ床面積 1,908.99㎡
- ・構造 鉄筋コンクリート造 3 階建て

【配置・平面計画】

- ・庁舎入口には車寄せを設置し、雨天時の送迎や高齢者の乗降りをスムーズに行えるようにします。
- ・西側道路（赤木名小学校側）に面した敷地内に歩道を設け、児童から高齢者まで安全に歩行できるようにします。
- ・赤木名地区で進められている街並み環境整備事業とも融合する外観とします。
- ・エレベーターを配置するほか、庁舎の左右 2 ヶ所に階段を設け、非常時は通用口からの出入りができる配置計画としています。
- ・1階に窓口業務を扱う部署を配置し、市民の利便性を図ります。（配置予定課：市民課・産業振興課・建設課・水環境課・会計窓口）
- ・2階には、事務所長室・地域総務課・地域教育課の配置を予定しており、また災害時には現地災害対策本部室として利用できる会議室を配置します。
- ・3階には、災害時に住民の避難所として利用できる大会議室を配置します。

【今後の計画】

平成 24 年 4 月から 9 月にかけて実施設計を行い、その後、現庁舎の一部（後ろ部分）を解体します。そして、平成 25 年 1 月から工事を開始し、平成 26 年 3 月末までの完成を目指します。

【仮庁舎について】

新庁舎建設に伴い、現庁舎の一部（後ろ部分）を解体することになります。そのため水環境課が、現庁舎内から建設課横に、産業振興課（土地対策室含む）が、現庁舎内から地域教育課 2 階（公民館隣）へ移転することとなりました。

その他の課に関しましては、現庁舎内での業務となり、移転する 2 課（産業振興課・水環境課）は、平成 24 年 7 月 23 日（月）から移転先での業務となります。なお、現在使用している電話番号等の変更はありません。ご不便をおかけいたしますが、ご理解の程よろしくお願いたします。

【仮庁舎の平面図】



【お問い合わせ先】奄美市役所 庁舎建設推進室 ☎52-1111（内線1329）

農家の皆さんへ～農薬に関する注意

農薬を使用する際は次のことに注意し、適正に使用しましょう。

○農薬はラベルや注意書きをよく読み、正しく使しましょう。

・使用できる作物か? ・使用濃度、使用量は正しいか? ・使用時期は正しいか? (いつまで散布できるか) ・総使用回数は? (何回まで散布できるか)

○農薬の飛散防止に努めましょう。(特に住宅地の周辺等で農薬を使用する場合は十分配慮をしましょう。)

・農薬散布は無風又は風が弱いときに行い、風向き、ノズルの向き等に注意しましょう。

・粒剤などの飛散の少ない形状の農薬を選びましょう。
・細かすぎる散布粒子のノズルは使わないようにし、散布圧力を上げすぎないようにしましょう。

・散布前には近隣の住民へ知らせるように努めましょう。

【お問い合わせ先】

名瀬総合支所 農林振興課営農指導係 ☎52-1111 (内線1897・1899)

住用総合支所 産業建設課産業振興係 ☎69-2111 (内線2313)

笠利総合支所 産業振興課営農研修係 ☎63-1111 (内線3048)



平成24年度 第53回大島地区大会及び第39回大島地区スポーツ少年団競技別交歓大会のお知らせ

「郡体」の愛称で呼ばれております県民体育大会大島地区大会及び大島地区スポーツ少年団交歓大会が下記日程で開催されます。各会場にて熱い応援をお願いいたします。



第53回大島地区大会開催会場

競技名	開催日	開催地	開催会場
1陸上	7/28	奄美市	太陽が丘総合運動公園陸上競技場
2テニス	7/14~15	奄美市	名瀬運動公園庭球場
3バスケットボール	7/14~15	奄美市	太陽が丘総合運動公園体育館
4相撲	7/14	奄美市	奄美体験交流館
5ソフトボール男子	7/14~15	奄美市	名瀬運動公園多目的広場
6弓道	7/14~15	奄美市	太陽が丘総合運動公園弓道場、陸上競技場
7ハンドボール	7/14~15	奄美市	名瀬運動公園総合体育館
8ゴルフ	7/6	奄美市	奄美カントリークラブ
9ラグビー	7/14~15	大和村	奄美フォレストポリスふれあい広場
10バレーボール男子	7/14~15	宇検村	宇検村総合体育館
11サッカー	7/14~15	瀬戸内町	清水公園総合陸上競技場、古見方多目的広場
12バレーボール女子	7/14~15	瀬戸内町	清水公園総合体育館
13バドミントン	7/14~15	龍郷町	龍郷町体育・文化センターりゅうゆう館
14軟式野球	7/14~15	喜界町	喜界町総合グラウンド
15ゲートボール	7/15	徳之島町	母間港多目的広場
16全空連空手道	7/22	徳之島町	徳之島町体育センター
17柔道	7/15	天城町	天城町B&G海洋センター第1体育館
18剣道	7/15	天城町	天城小学校体育館
19グラウンドゴルフ	7/14	伊仙町	伊仙町総合グラウンド
20水泳	7/29	和泊町	和泊小学校プール
21ソフトテニス	7/14~15	和泊町	ヤーシチ公園テニスコート他
22ソフトボール女子	7/14~15	知名町	大山総合グラウンド
23カヌー	7/14	知名町	知名漁港
24卓球	7/14~15	与論町	砂美地来館

第39回地区スポーツ少年団競技別交歓大会

競技名	開催日	開催地	開催会場
1陸上	7/28	奄美市	太陽が丘総合運動公園陸上競技場
2剣道	7/28	大和村	大和村体育館
3バレーボール男子	7/28	宇検村	宇検村総合体育館
4ミニバスケットボール	7/28	瀬戸内町	清水公園総合体育館
5柔道	7/28	瀬戸内町	古仁屋小学校体育館
6全空連空手道	7/29	龍郷町	龍郷町体育・文化センターりゅうゆう館
7相撲	7/27	喜界町	喜界町相撲場
8ソフトボール	7/28	徳之島町	健康の森総合運動公園多目的広場
9卓球	7/28	天城町	天城小学校体育館
10軟式野球	7/28	伊仙町	伊仙中グラウンド・旧徳農高グラウンド
11水泳	7/29	和泊町	和泊小学校プール
12バレーボール女子	7/28	知名町	知名町民体育館
13サッカー	7/28	与論町	与論町総合グラウンド、与論高校グラウンド

平成24年度農業体験研修生を募集します

応募資格：市内に居住し、研修後に施設園芸を主とした農業を希望される市民の皆様で、おおむね65才までの健康な方です。

研修期間：平成24年8月21日(火)～平成25年6月21日(金)

提出書類：申込書・履歴書 ※書類は、農林振興課および(財)奄美市農業研究センターに準備してあります。また、奄美市ホームページからもダウンロードできます。

その他：損害保険料の掛金等として自己負担金 5,000円

応募〆切：平成24年8月17日(金)

お問合せ・提出先：奄美市農業研究センター

☎54-9001 (奥田・藤本まで) ☎54-9618



有料広告

郷土の益々の発展を祈念致します。
—設計・製作・施工—

営業種目 超高層ビル自動ゴンドラ、有人ゴンドラ、エレベーター、ダムウエター、メンテナンス、改修工事

株式会社 東京輸送機

代表取締役 平 勝利 (旧名瀬市大熊出身 関東地区輸内会会長・東京名瀬会副会長)

〒124-0012 東京都葛飾区立石2-34-5
☎03-3691-9816 (代)・FAX 03-3693-4274

東京都知事許可(般-12)第102680号
東京労働局長許可第18号・第2号
社団法人日本クレーン協会東京支部会員

奄美出身者 泉 千尋(大熊) 中野 晴夫(仲勝)
永井 裕志(宇宿) 押川 光仁(大熊)

有料広告

奄美看護福祉専門学校

体験入学のご案内



日時 7月7日(土) 10:00~
送迎バス・昼食あります。社会人・保護者のご参加も大歓迎!!
島外生(者)対象:7月22日(日) 10:00~
〒894-0771 鹿児島県奄美市名瀬小湊338-2 TEL 0120-549-181

名瀬都市計画 特別用途地区の決定のお知らせ

平成 24 年 6 月 4 日に名瀬都市計画 特別用途地区（第 1 種集客施設制限地区、第 2 種集客施設制限地区）を決定しましたのでお知らせいたします。

特別用途地区とは用途地域内で、当該地区の特性にふさわしい土地利用の増進、環境の保護等の特別の目的の実現を図るために定める地区です。地方公共団体の条例により規制を定めることができます。

奄美市の中心市街地では郊外の大型店舗の出店のため商業機能の衰退が顕著となり、都市再生に向けた取り組みが必要となっております。そのため、郊外の大規模集客施設及び大規模小売店舗の建築制限を行い、商業機能が集約された中心市街地へ誘導を図ります。

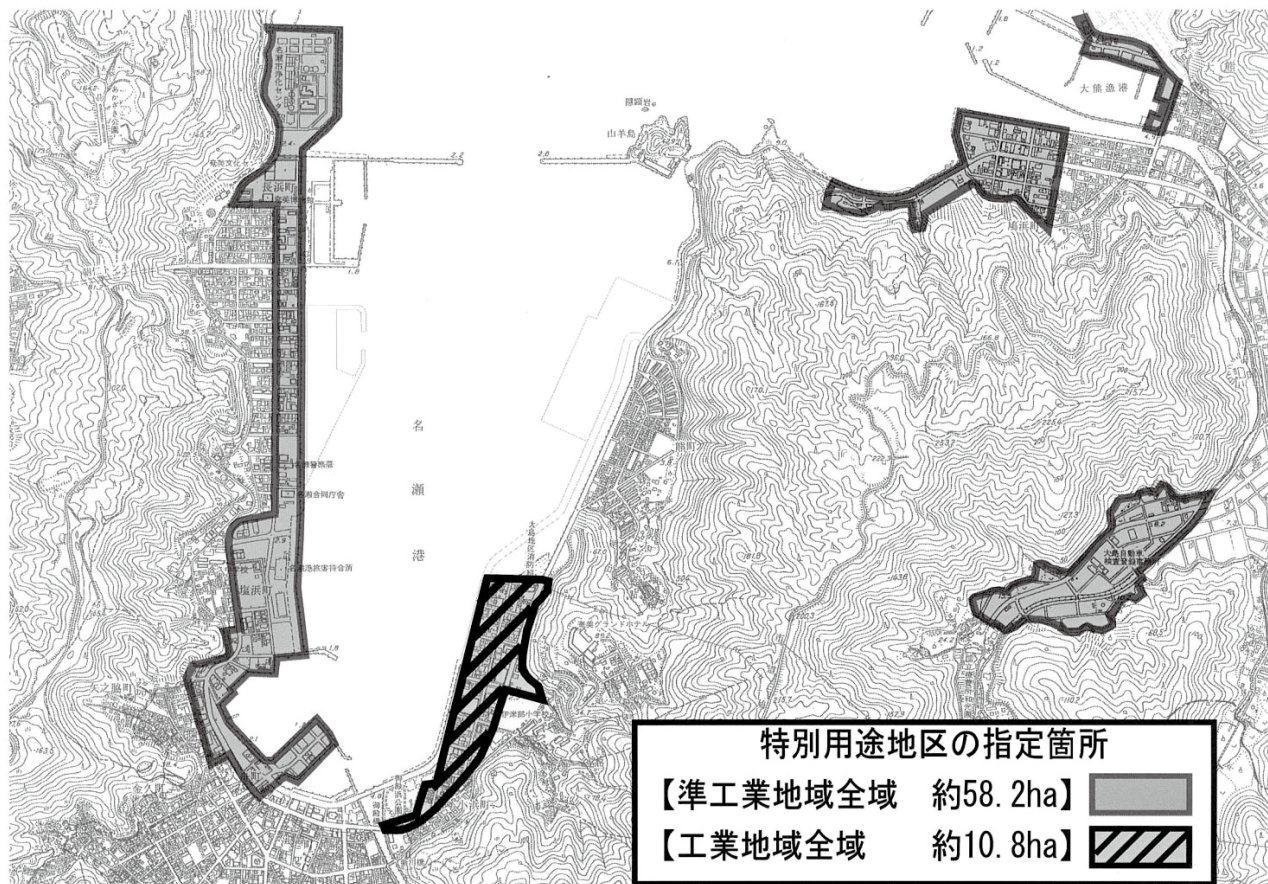
1. 指定される区域

第 1 種集客施設制限地区（市内の全ての準工業地域）

奄美市名瀬入舟町、名瀬矢之脇町、名瀬塩浜町、名瀬長浜町、名瀬鳩浜町及び名瀬和光町の各一部、名瀬大字仲勝字麦田の一部、名瀬大字大熊字金久、字中里、字大里、字前平、字津振、字名浜及び字鳩の各一部、名瀬大字有屋字田畑及び字大井の各一部

第 2 種集客施設制限地区（市内の全ての工業地域）

奄美市名瀬小浜町の一部



2. 制限内容

(1) 第 1 種集客施設制限地区では以下の建築物が制限されます。

ア 劇場、映画館、演芸場若しくは観覧場又は店舗、飲食店、展示場、遊技場、勝馬投票券発売所、場外車券売場その他これらに類する用途に供する建築物で、その用途に供する部分（劇場、映画館、演芸場又は観覧場の用途に供する部分にあつては、客席の部分に限る。）の床面積の合計が 1 万平方メートルを超えるもの

イ 物品販売業を営む店舗（大規模小売店舗立地法（平成 10 年法律第 91 号）第 2 条第 1 項における小売業を行うための店舗に限る。）の用途に供する建築物で、その用途に供する部分の床面積の合計が 3 千平方メートルを超えるもの

(2) 第 2 種集客施設制限地区では以下の建築物が制限されます。

物品販売業を営む店舗（大規模小売店舗立地法（平成 10 年法律第 91 号）第 2 条第 1 項における小売業を行うための店舗に限る。）の用途に供する建築物で、その用途に供する部分の床面積の合計が 3 千平方メートルを超えるもの

※ 1、2 の内容の都市計画決定図書の縦覧については下記の通り行なっています。

記

1. 縦覧時間 平日午前 8 時 30 分～午後 5 時 15 分

2. 縦覧場所 奄美市名瀬幸町 25 番 8 号 奄美市役所都市整備課

なお、建築制限に違反した場合の罰則等については 6 月議会に提出する条例で定め、条例施行後に周知期間を設けてから効力を発生させる予定です。

【お問い合わせ】奄美市都市整備課 ☎ 52-1111（内線 1228）

奄美市平成 24 年度予算

平成24年度奄美市水道事業会計当初予算

1 収益的収入及び支出 (収入)

区分	予 算 額	増減率(%)
営業収益	9 億 5,689 万円	0.1
営業外収益	3,705 万円	△ 7.2
特別利益	0 万円	0.0
合 計	9 億 9,394 万円	△ 0.2

(支出)

区分	予 算 額	増減率(%)
営業費用	9 億 687 万円	4.7
営業外費用	5,943 万円	7.5
予備費	500 万円	0.0
合 計	9 億 7,130 万円	4.8

2 資本的収入及び支出 (収入)

区分	予 算 額	増減率(%)
企業債	3 億 8,670 万円	△ 8.0
工事負担金	546 万円	△ 81.0
国庫補助金	3 億 2,850 万円	△ 14.1
他会計負担金	0 万円	△ 100.0
他会計補助金	1 億 2,009 万円	△ 34.1
合 計	8 億 4,074 万円	△ 17.1

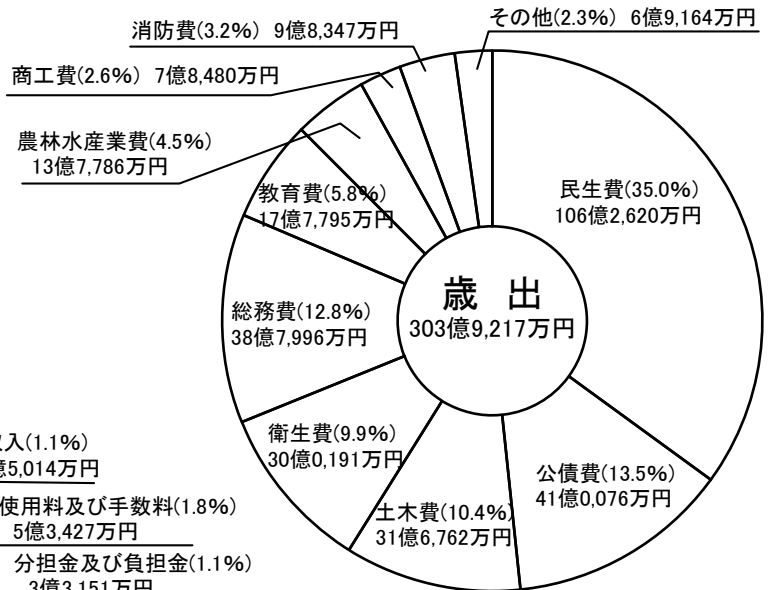
(支出)

区分	予 算 額	増減率(%)
建設改良費	11 億 902 万円	11.5
企業債償還金	8,530 万円	△ 4.7
合 計	11 億 9,432 万円	10.1

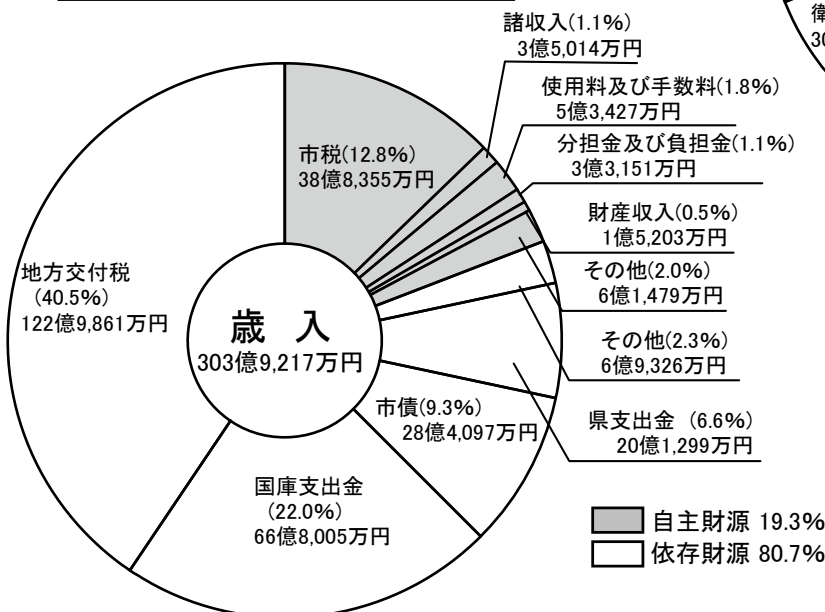
平成24年度奄美市一般会計・特別会計当初予算

会計名	予 算 額	増減率(%)	
一 般 会 計	303 億 9,217 万円	△ 2.2	
特 別 会 計	国民健康事業	67 億 7,273 万円	4.1
	国民健康保険直営診療施設勘定	2 億 3,422 万円	1.7
	後期高齢者医療	4 億 91 万円	4.8
	介護保険事業	46 億 2,429 万円	1.3
	訪問看護	2,923 万円	20.7
	公共下水道事業	16 億 6,339 万円	2.9
	農業集落排水事業	4 億 5,213 万円	79.4
	公共用地先行取得事業	1,802 万円	△ 1.8
	ふるさと創生人材育成資金	1,965 万円	△ 7.9
	と畜場	747 万円	△ 0.6
	交通災害共済	674 万円	△ 2.7
	特別会計合計	142 億 2,877 万円	4.4
一般・特別会計合計	446 億 2,094 万円	△ 0.2	

一般会計予算歳出の状況



一般会計予算歳入の状況



平成23年度奄美市特別会計予算執行状況(平成24年3月31日現在)

会計名	予算現計	収入済額 (収入率)	支出済額 (執行率)
国民健康保険事業	71億 2,563万円	47億 3,784万円 (66.5%)	64億 5,266万円 (90.6%)
国民健康保険 直営診療施設設定	2億 4,145万円	1億 4,654万円 (60.7%)	2億 179万円 (83.6%)
後期高齢者医療	3億 8,639万円	3億 7,457万円 (96.9%)	3億 6,331万円 (94.0%)
介護保険事業	46億 5,825万円	34億 7,658万円 (74.6%)	41億 9,962万円 (90.2%)
訪問看護	3,179万円	2,417万円 (76.0%)	2,503万円 (78.7%)
公共下水道事業	16億 784万円	4億 7,832万円 (29.7%)	12億 2,854万円 (76.4%)
農業集落 排水事業	2億 6,079万円	3,022万円 (11.6%)	2億 50万円 (76.9%)
公共用地 先行取得事業	1,836万円	1,836万円 (100.0%)	922万円 (50.2%)
ふるさと創生 人材育成資金	4,809万円	5,060万円 (105.2%)	4,424万円 (92.0%)
と畜場	751万円	768万円 (102.2%)	626万円 (83.3%)
交通災害共済	693万円	660万円 (95.3%)	435万円 (62.8%)
合計	143億 9,301万円	93億 5,149万円 (65.0%)	127億 3,552万円 (88.5%)

平成23年度奄美市水道事業会計予算執行状況(平成24年3月31日現在)

科 目	予 算 額	収入・支出済額		率(%)
		収入	支出	
収益的収入及び支出				
営業収益	9億 5,638万円	9億 5,936万円	100.3	
営業外収益	3,994万円	5,101万円	127.7	
合計	9億 9,631万円	10億 1,037万円	101.4	
資本的収入及び支出				
営業費用	8億 8,605万円	8億 7,793万円	99.1	
営業外費用	5,700万円	4,055万円	71.1	
予備費	433万円	0万円		
合計	9億 4,737万円	9億 1,848万円	97.0	
収入				
企業債	5億 2,090万円	1億 40万円		
工事負担金	2,865万円	591万円	20.6	
他会計補助金	2億 2,149万円	1億 5,122万円	68.3	
国庫補助金	5億 7,082万円	2億 6,319万円	46.1	
他会計負担金	80万円	0万円	-	
合計	13億 4,266万円	5億 2,071万円	38.8	
支出				
建設改良費	16億 2,838万円	9億 5,066万円	58.4	
企業債償還金	8,951万円	8,951万円	100.0	
合計	17億 1,789万円	10億 4,018万円	60.5	

【お問い合わせ先】奄美市役所 財政課 ☎52-1111

平成23年度予算執行状況

平成23年度奄美市一般会計予算執行状況(平成24年3月31日現在)
(歳入)

款	予算現計A	収入済額B	B/A
1 市税	37億 5,933万円	35億 4,337万円	94.3%
2 地方譲与税	2億 1,308万円	1億 4,566万円	68.4%
3 利子割交付金	985万円	674万円	68.4%
4 配当割交付金	369万円	263万円	71.2%
5 株式等譲渡 所得割交付金	84万円	0万円	0.0%
6 地方消費税 交付金	4億 998万円	4億 1,198万円	100.5%
7 ゴルフ場利用税 交付金	754万円	537万円	71.2%
8 自動車取得税 交付金	2,024万円	1,461万円	72.2%
9 地方特例 交付金	6,149万円	6,149万円	100.0%
10 地方交付税	123億 4,671万円	127億 5,094万円	103.3%
11 交通安全対策 特別交付金	760万円	388万円	51.1%
12 分担金及び 負担金	2億 9,084万円	2億 3,313万円	80.2%
13 使用料及び 手数料	6億 1,971万円	5億 9,781万円	96.5%
14 国庫支出金	75億 9,579万円	53億 448万円	69.8%
15 県支出金	23億 5,024万円	7億 7,100万円	32.8%
16 財産収入	1億 5,540万円	2億 520万円	132.0%
17 寄附金	795万円	735万円	92.3%
18 繰入金	7億 8,664万円	7億 3,159万円	93.0%
19 繰越金	3億 4,457万円	3億 4,457万円	100.0%
20 諸収入	4億 873万円	2億 9,731万円	72.7%
21 市債	38億 940万円	0万円	0.0%
合計	332億 964万円	254億 3,909万円	76.6%

(歳出)

款	予算現計C	支出済額D	D/C
1 議会費	2億 8,834万円	2億 8,401万円	98.5%
2 総務費	40億 528万円	35億 5,804万円	88.8%
3 民生費	108億 92万円	95億 6,928万円	88.6%
4 衛生費	30億 9,207万円	25億 8,132万円	83.5%
5 労働費	4億 9,522万円	4億 1,868万円	84.5%
6 農林水産業費	12億 936万円	7億 7,794万円	64.3%
7 商工費	9億 6,548万円	6億 5,605万円	68.0%
8 土木費	32億 7,447万円	17億 3,226万円	52.9%
9 消防費	8億 2,441万円	7億 6,293万円	92.5%
10 教育費	31億 9,631万円	22億 9,372万円	71.8%
11 災害復旧費	10億 7,568万円	5億 6,052万円	52.1%
12 公債費	39億 7,159万円	34億 6,601万円	87.3%
14 予備費	1,052万円	0万円	0.0%
合計	332億 964万円	266億 6,075万円	80.3%

『サマージャンボ宝くじ』が発売されます!

【発売期間】 7月9日(月)～7月27日(金)

【抽選日】 8月7日(火)

【発売場所】 全国の宝くじ売場

【当せん金】

1等	4億円	26本
1等の前後賞	5,000万円	52本
1等の組違賞	10万円	2,574本
2等	500万円	52本
3等	100万円	2,600本
4等	1万円	26万本
5等	3,000円	260万本
6等	300円	2,600万本
サマーパッケージ賞	10万円	26,000本

『2,000万サマー』が発売されます!

【発売期間】 7月9日(月)～7月27日(金)

【抽選日】 8月7日(火)

【発売場所】 全国の宝くじ売場

【当せん金】

1等	2,000万円	450本
1等の前後賞	10万円	900本
2等	1万円	9万本
3等	300円	900万本

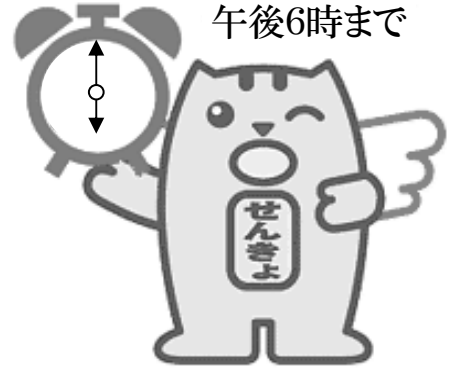
※宝くじの収益金は、市町村の明るく住みよいまちづくりに使われます。

鹿児島県知事選挙

『生かそう一票 わたしの鹿児島』

投票日7月8日(日)

投票は午前7時から
午後6時まで



◇投票できる人

●平成4年7月9日までに生まれた人で、選挙人名簿に登録されている人。
●平成24年3月20日以前から奄美市の住民基本台帳に登録されている人(平成24年3月20日までに転入届をした人を含む。)で、奄美市に引き続き住所を有し、かつ選挙人名簿に登録されている人。

◇市内で転居した人の投票

●平成24年6月14日以降に転居される方は、前住所地の投票所で投票してください。

◇他市町村からの不在者投票

●長期出張や出稼ぎのため、奄美市を遠く離れ、投票のためわざわざ帰ってくるができない人は不在者投票ができます。この場合は、奄美市選挙管理委員会へ「投票用紙等請求書兼宣誓書」により直接又は郵便で、投票用紙の請求をしてください。(投票用紙等請求書兼宣誓書は、最寄の市町村選挙管理委員会でお受け取りください。)
請求書に不備がない限り、奄美市選挙管理委員会は投票用紙等をご本人(選挙人)へ封書で送付いたします。選挙人は送付されてきた封書を滞在先の選挙管理委員会に持参して投票することになります。ただし、住民票を本市(親

◇病院などからの不在者投票

●病院、老人ホーム等に入院又は入所中で歩行が困難と認められる人は、その病院や老人ホームなどの施設で不在者投票ができます。(指定施設に限る。)

◇郵便等による不在者投票

●選挙人が身体に障害があり歩行困難なために郵便で投票しようとする場合です。郵便投票の要件や郵便投票証明書等の交付手続等詳しいことは、選挙管理委員会に問い合わせください。

◇投票所入場券をはがきで案内

●選挙期日(投票日)の前日までに投票所・入場券をはがきで郵送いたします。(同一世帯3名まで連記していますので、一人ずつ切り離して必ず本人が持参してください。)
市内で住所が変わったりして、送付されないときがありますが、選挙人名簿に登録されていれば投票できますので、投票日の当日、投票所の受付に申し出てください。選挙管理委員会では、投票所・入場券の再発行はいたしません。

◇県内から転入した人の投票

●平成24年3月21日以降に、鹿児島県内のほかの市町村から奄美市に転入した人で、前住所地の選挙人名簿に登録されている人は、次のいずれかの方法で投票できます。
※この場合、市町村長が発行する「引き続き県内に住所を有する旨の証明書」(無料)が必要です。

①投票日の当日、前住所地の投票所へ行って投票する。
②投票日の前日までに、前住所地の選挙管理委員会へ行って期日前投票をする。
③前住所地の選挙管理委員会に投票用紙などの交付請求をし、投票日の前日までにその交付された投票用紙などを持って、奄美市の選挙管理委員会へ投票する。

◇県内に転出した人の投票

●投票日当日(7月8日)までに、鹿児島県内のほかの市町村に転出される人で、奄美市に3か月以上住んでおり、選挙人名簿に登録されている方は、次のいずれかの方法で投票できます。
※この場合、市町村長が発行する「引き続き県内に住所を有する旨の証明書」(無料)が必要です。

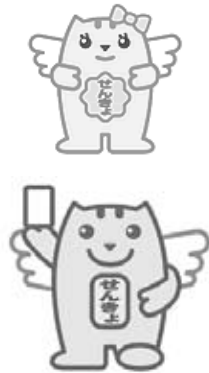
①投票日の当日、奄美市の投票所で投票する。
②奄美市の期日前投票所で、期日前投票をする。
③新住所地の選挙管理委員会で、不在者投票ができます。(不在者投票を行う場合は、あらかじめ奄美市の選挙管理委員会に投票用紙などの交付請求をしてください。)
※参考までに、転出日が6月22日以降の方は、転出前に期日前投票されることをお勧めします。(市町村長が発行する「引き続き県内に住所を有する旨の証明書」が不要なため。)

◇期日前投票

投票日に仕事や出張、レジャーなどで不在になる人のために、投票日でも投票できる、期日前投票の制度があります。

投票所	期間	時間
奄美市選挙管理委員会 (名瀬総合支所別館1階)	6月22日(金)~ 7月7日(土)	午前8時30分~ 午後8時
住用総合支所		午前8時30分~ 午後6時
笠利総合支所		

※お住まいの場所に関係なく上記3か所のどこでも投票できます。



◇投票所一覧◇

投票区	投票所	区域	投票区	投票所	区域
第1	奄美文化センター	長浜町	第18	有屋公民館	和光町、有屋町、仲勝町、有屋、仲勝
第2	金久中学校体育館	塩浜町、矢之脇町	第19	朝仁児童館	朝仁、朝仁新町、朝仁町
第3	金久保育所	入舟町、金久町、柳町	第20	上佐大熊集会場	佐大熊町
第4	名瀬小学校教室	幸町、井根町、永田町	第21	浜里集会場	浜里町、平松町
第5	AiAiひろば2階多目的ホール	末広町、伊津部町	第22	浦上公民館	浦上町、浦上
第6	小浜保育所	港町、小浜町	第23	住用小学校教室	戸玉、山間、上役勝、中役勝、下役勝、石原、西仲間
第7	奄美小学校体育館(北)	石橋町、久里町	第24	住用町高齢者コミュニティセンター	東仲間、川内、摺勝、見里、城、和瀬
第8	奄美小学校体育館(南)	安勝町、古田町	第25	市公民館	市
第9	春日保育園	小俣町、春日町	第26	赤木名小学校体育館	里、中金久、外金久
第10	名瀬中学校武道館	真名津町、平田町	第27	屋仁地区振興センター	川上、屋仁
第11	小宿小学校教室	小宿、里	第28	佐仁へき地保健福祉館	佐仁(1区~2区)
第12	知根小学校体育館	根瀬部、知名瀬	第29	笠利小学校体育館	用、笠利(1区~3区)、辺留、須野
第13	崎原小中学校会議室	崎原	第30	宇宿生活館	崎原、土盛、宇宿、城間、万屋
第14	小湊小学校体育館	小湊、名瀬勝	第31	節田小学校体育館	和野、節田、平、土浜
第15	大川小中学校体育館	西仲勝、前勝、西田、朝戸、伊津部勝	第32	用安へき地保健福祉館	用安
第16	芦花部公民館	芦花部、有良	第33	喜瀬へき地保育所	喜瀬(1区~3区)、打田原(鯨浜)
第17	朝日中学校技術室	鳩浜町、朝日町、大熊	第34	手花部小学校体育館	打田原、前肥田、手花部

【お問い合わせ先】

◆奄美市選挙管理委員会事務局
TEL:52-1111内線1710・1711・1712

◆住用総合支所 地域総務課
TEL:69-2111内線 2203

◆笠利総合支所 地域総務課
TEL:63-1111内線 3013

《海区漁業調整委員会委員選挙のお知らせ》投票日は8月2日(木)

8月2日(木)は、奄美大島海区漁業調整委員会委員選挙の投票日です。

当日は、**午前8時から午後4時まで**投票できます。選挙権のある人は、棄権しないで投票しましょう。

- ◆ 投票できる人 : 海区漁業調整委員会委員選挙人名簿に登録されている人
 - ◆ 投票所 : 【第1 名瀬公民館】、【第2 小湊小学校体育館】、【第3 朝日中学校技術室】
【第4 住用総合支所別館1階】、【第5 笠利総合支所大会議室】
 - ◆ 期日前投票 : 投票日当日に、仕事や旅行等で投票できない人は、期日前投票をすることができます。
 - ・ 期間 : 7月25日(水)から8月1日(水)まで
 - ・ 場所及び時間 : 奄美市選挙管理委員会(別館1階) ⇒ 午前8時30分から午後8時まで
- ※ 詳細は、奄美市選挙管理委員会事務局へお問い合わせください。 電話:52-1111 内線1710~1712



住民基本台帳法の改正等 (平成24年7月9日施行)について

平成24年7月9日に「出入国管理及び難民認定法及び日本国との平和条約に基づき日本の国籍を離脱した者等の出入国管理に関する特例法の一部を改正する等の法律」が施行されるのに併せて、「住民基本台帳法の一部を改正する法律」が施行されます。



外国人住民についても日本人と同様に住民基本台帳法の適用対象とし、外国人住民の利便の増進及び市区町村等の行政の合理化を図るのが目的です。

●外国人住民の住民票が作成され、利便性が向上します。外国人住民の証明として、「外国人登録原票記載事項証明書」等に代わり、「住民票の写し」が交付されます。日本人住民と外国人住民で構成する一の世帯についても、同一世帯として住民票が編成されるので、世帯員の続柄等が容易に証明できるようになります。

●住民基本台帳カードの継続利用が可能になります。住民基本台帳カードは、他市区町村に住所を異動しても、継続して利用できるようになります。

※住所変更届出の際に、住民基本台帳カードの内容書き換えが必要となります。住所変更届出の際には、必ず住民基本台帳カードをご持参ください。なお、内容書き換え手続きには、住民基本台帳カードの暗証番号の入力が必要となります。

※外国人住民の方の住民基本台帳カードの交付等は、平成25年7月以降となる予定です。

お問い合わせ先

奄美市役所名瀬市民課・住用市民福祉課・笠利市民課

☎ 52-1111

交通事故に係る弁護士相談のご案内

鹿児島県交通事故相談所では下記要領で相談を受け付けます。

- 1 相談は無料です。必ず事前に相談所に申し込んでください。
- 2 時間に限りがありますので、定員になり次第、締め切らせていただきます。
- 3 相談所では交通事故相談員による相談も受け付けていますので、そちらもご利用ください。



【第1回】平成24年7月10日(火)

午後1時~午後2時まで(1時間)

【第2回】平成24年11月29日(木)

午後1時~午後2時まで(1時間)

【第3回】平成25年2月28日(木)

午後1時~午後2時まで(1時間)

【相談所】

鹿児島県交通事故相談所大島支所(大島支庁別館2階)

奄美市名瀬永田町17-3 直通電話 ☎ 0997-52-0999

市営住宅空家待ち状況

平成24年6月1日 現在

申込み住宅	待ち世帯	対象戸数
佐大熊	230 世帯	590 戸
春日	69 世帯	316 戸
平田	105 世帯	140 戸
永田	60 世帯	30 戸
小浜	94 世帯	32 戸
浜里	209 世帯	240 戸
田雲	103 世帯	106 戸
真名津	137 世帯	70 戸
その他	191 世帯	130 戸

※空家 : 笠利地区 手花部

住用地区 西仲間、石原等(全12戸)

※既に入居申込みをされた方で、申込書の記載内容に変更が生じた方は、必ず届出て下さい。(入居基準にあてはまらない場合は、入居出来なくなります。)

名瀬総合支所 建築住宅課 ☎ 52-1111(内線1215)

住用総合支所 産業建設課 ☎ 69-2111(内線2314)

笠利総合支所 建設課 ☎ 63-1111(内線3032)

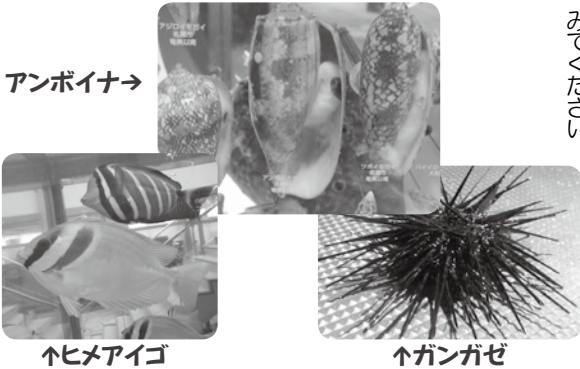


奄美市社会福祉協議会 無料法律相談 【日時】7月21日(土) 午後1時30分〜4時 【担当】里村紀幸司法書士 【予約】先着5名 Tel 52-7601

待たにまた夏がやってきましたね！夏といえは、その海です！家族やお友達と海水浴や釣りなどで海へと出かける機会が多くなると思いますが、海には危険な生き物もいますので、ここでいくつか紹介します。

まずは、「アンボイナ」です。イモ貝の一種で別名ハブ貝とも呼ばれ、浅いリーフの中からの深い海域まで広く生息しています。ここで皆さんの周りにも見かけられます。・・・という人はいませんか？実はこのアンボイナ、見た目はきれいなのですが、死亡例があるほど危険です。口から吹き矢のような毒針(どくもり)を発射して、獲物を捕えます。また、食卓などでよくみかけるマガキガイ(カサガ・トコニヤ)と似ているので、要注意です。

次は、「ガンガゼ」です。浅い岩場などに生息します。色は黒くて形は丸いので、個人的にはとなりのトトロに出てくる「まっぺん」を思い出しますが、あんなにかわいらしい生き物ではありません…。なんと一言いっても、細くて長いトゲが特徴的です。刺されると体内で折れ残ることが多く、抜き取るのは簡単では



アンボイナ→

↑ヒメアイゴ

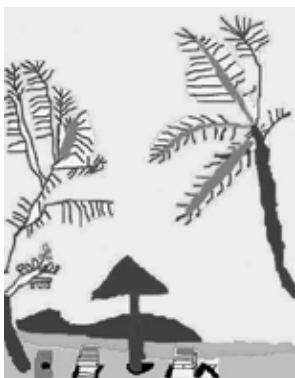
↑ガンガゼ

ありません。放置しておくと腫れたりするので、すぐに病院に連れて行って抜き取ってもらうことが大切です。

そして、「アイゴ類」です。ヒメアイゴ、コマアイゴ、フチアイゴなどアイゴの仲間はいくつかあります。これらに共通するのは、ひれ(背ひれ、腹びれ、尻ひれ)に毒線を持っていることです。刺されると激しく痛みます。釣り上げた後に釣針からははずす時に刺される例が多いようです。

ここで紹介できたのはほんの一部です。他にも当館では危険な生き物について展示・飼育をしています。楽しい夏を過ごすためにも、調べに来てみてください。

海岸愛護運動 7月1日～31日 ～海辺に安らぎ、心にゆとり～



海岸や海浜地は、国民共有の財産です。

快適で潤いのある海岸環境をみんなでつくっていきましょう。

名瀬総合支所土木課

Tel 52-1111

住用総合支所産業建設課

Tel 69-2111

笠利総合支所建設課

Tel 63-1111

毎年7月は“社会を明るくする運動”強調月間です。

～犯罪や非行を防止し、立ち直りを支える地域のチカラ～
“社会を明るくする運動”は、すべての国民が、犯罪の防止と罪を犯した人たちの更生について理解を深め、それぞれの立場において力を合わせ、犯罪や非行のない明るい社会を築こうとする全国的な運動です。

家庭の対話を充実させて犯罪や非行を未然に防止しましょう。

■行動目標

- ①犯罪や非行をした人たちの立ち直りを支えよう
- ②犯罪や非行に陥らないよう地域社会で支えよう
- ③これらの点について、地域社会の理解が得られるよう協力しよう

■重点事項

「立ち直りを支える取組についての理解促進」「犯罪や非行をした人たちの就労・住居等の生活基盤づくり」

主唱／法務省

あかりを消して、大切なものを見つけよう！ ライトダウンジャパン 2012

環境省では2003年より地球温暖化防止のためライトアップ施設の消灯を呼びかける「CO2削減／ライトダウンキャンペーン」を実施しています。本年度も7月7日七夕の日にライトダウンを呼びかける「七夕ライトダウン(クールアースデー)」の呼びかけを実施します。これらの取組はライトアップに馴れた日常生活の中、電気を消すことで、いかに照明を使用しているかを実感し、地球温暖化問題について考えていただくことを目的としています。その趣旨をご理解いただき、7月7日(土)の夜8時～10時の2時間のライトダウンにご協力ください。

環境対策課 自然・環境保全係 Tel 52-1111 (内線 1243)

夏季の省エネ・節電に取り組みましょう！

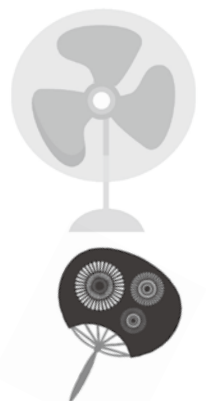
夏は、エアコンの使用により一年で最も電力の需要が大きくなる季節です。

御家庭・職場等での利用状況を見直し、省エネ・節電に御協力いただきますようお願いいたします。

※冷房の控え過ぎによる熱中症等に気をつけて、無理のない節電をお願いします。

環境対策課

自然・環境保全係 Tel 52-1111 (内線 1243)



ハブに注意!!



ハブ咬傷被害は、一般には春先から梅雨の時期に非常に多く、日差しの強い盛夏に減少して、秋口から再び増加します。ただし、咬傷被害は一年を通じてほぼ毎月発生しているので、常にハブに対する警戒を怠らないことが必要です。

ハブの生態

☆気温等の関係

●活発になる

気温：18度〜27度(特に24度前後)
湿度：70%〜80%

時間帯：日没〜夜10時頃、
朝4時〜6時頃

●あまり活動しない

気温：30度以上、10度以下

☆苦手なもの：直射日光に弱く、草木等の陰にいることが多い



★守ろう

ハブに咬まれないための7カ条

- 1 道路の中央を歩く。
- 2 不用意に草むらに入らない。
- 3 夜は懐中電灯を持って歩く。
- 4 草むらに入る時は深い長靴を履き、棒であらかじめたたきながら進む。また、ハブを見つけたら15m以上離れる。
- 5 やぎ小屋、牛小屋などの戸を開けて入るときは、上下左右・頭上を確かめてからはいる。
- 6 草むらや川岸などで作業する時は、つばの大きな帽子、厚手の長袖シャツ、革の手袋、脚はん、長靴を着用する。
- 7 ハブやネズミの隠れ場所となる家の周りの草や木の枝などを刈り、環境整備に努める。

環境対策課 環境保全係

☎ 52-1111 (内線1242)

～市営墓地を利用されている方へ～

市営墓地の使用権は、土地の所有権に準じた強い権利である一方、当該区画及び墓石等を自己責任において管理する義務も生じます。

墓地を放置すると、権利の消滅時効対象となりますので、放置することのないようご注意ください。

●墓地の継承

墓地の使用権者が死亡し、親族等が使用権を引き継いだ(継承した)場合は墓地使用継承許可申請書を提出する必要があります。

●墓地の返還

墓地を使用しなくなったときは、速やかに墓地使用返還届書を提出する必要があります。

(市営墓地の使用権は、本市所有の土地で墓地を使用する権利を許可しているものであり、他人に譲ったり売買したりすることはできません。)

【お問い合わせ先】環境対策課墓地対策室

☎ 52-1111 (内線：1245)

旧盆に伴う永田墓地周辺交通規制について

今年の旧盆は8月30日(木)から9月1日(土)です。

墓参者の安全を確保するため、例年のとおり市立体育館前から市営駐車場(旧火葬場跡)までの市道を車両交通規制します。また、「名瀬小学校校庭は駐車場として利用できません」ので、墓参者の皆様には市内の「民間駐車場」やバス等の「公共交通機関」をご利用くださいますようお願いいたします。

交通規制時間 8月30日(木) 盆迎え 午前8時〜午後7時
9月 1日(土) 盆送り 午前9時〜午後7時

奄美市環境対策課 墓地対策室 ☎ 52-1111 (内1245)

あなたも奄美振興会館(奄美文化センター)の運営に関わってみませんか

奄美市では、奄美振興会館(奄美文化センター)の円滑な運営を図るため、奄美振興会館運営委員の公募を行います。

委員の定数は12名以内で、うち4名以内を一般から公募いたします。委員の任期は2年で、対象者は奄美市民の成人に限ります。

ご希望の方は、官製はがき又はFaxかメールにより、住所・氏名・年齢・職業・電話番号をご記入のうえ7月27日(金)までに申し込み(必着)ください。

なお、応募者が定数を超えた場合には、抽選により決定いたします。

※応募先 奄美市教育委員会 生涯学習課

〒894-8555 奄美市名瀬幸町19-21

☎ 52-1111 (内線1725、1726) ☎ 53-9501 ✉ kyoisg@city.amami.lg.jp

「AiAiひろば」ってどんなところ？



取材した 湊 航平くん ……
みなと こうへい

▶新しくなった AiAiひろば
(奄美市名瀬末広町14番10号)



◀2階のステージでは、
さまざまなイベントが開
催されています。



▲1階フロアにあるパソコンは、どなた
でも利用できます。使い方は窓口のスタッ
フまでお尋ねください。



▲入りの近くには、パンフレットなど
があり、焼酎のビンが飾られています。
(お酒は飲みません)

大島養護学校からの職場
体験実習生、湊 航平くん
に AiAi ひろばの取材をしてい
ただきました。施設内の写真や
使用料金などの表は、湊くん
により作成されています。

取材と記事作成ありがとう
ございました。



市税は納期限内に納めましょう。

(便利な口座振替をお勧めします)

○施設機能等

	面積	利用可能人数	利用形態	備考
1階	ホール・事務室等 355.56㎡	100~200人	物産展、販売店、 展示会等	観光案内コーナ- 休憩コーナ-
2階	会議室・トイレ倉庫等 359.73㎡	30~150人	学習発表会、会 議、踊りの練習等	舞台、会議室1、 会議室2
3階	会議室等 182.12㎡	30~50人	町内会・郷友会の 会議等	会議室

○施設使用料

	9:00~13:00	13:00~17:00	17:00~22:00
1F イベントホール(貸切時)	2,100円	2,100円	3,150円
2F 多目的ホール	1,050円	1,050円	1,570円
2F 会議室	1,050円	1,050円	1,570円
3F 集会室	1,050円	1,050円	1,570円
3F 屋上広場(貸切時)	520円	520円	1,050円
音響室(機材一式込)	1,050円	1,050円	1,570円
調理室(厨房機器一式込)	780円	780円	1,050円

管理委託先：株式会社 まちづくり奄美 **TEL** 52-1778 **FAX** 69-3432
<http://machidukuri.amamin.jp/>

狩猟者講習会受講料の一部助成について

社団法人鹿児島県猟友会においては、県の委託を受けて、鳥獣
による農作物被害の防止・軽減を図るため、農家が自ら鳥獣捕獲
を適切に実施できるよう、わな免許取得と捕獲技術の習得を支援
します。

○内容

- ・わな猟免許取得に向けた狩猟者講習会受講料の一部助成
- ・わな猟免許取得者に対する研修会の開催
- ・わな猟免許取得者に対する実技の指南

○支援対象者

- ・鳥獣による被害を受けている農業者や集落の代表、農業法人の
従業員など

なお、支援を受けるためには申し込み時に市町村の証明が必要
であり、また免許取得後の猟友会への加入が条件です。

詳しくは地元猟友会 **TEL** 0997-57-7285 または、社団法人鹿児島
県猟友会 **TEL** 099-222-9449 までお問い合わせください。

支援対象者の証明は、奄美市農林振興課管理係

TEL 0997-52-1111 (内線1404)

なお、狩猟免許試験に関することは、大島支庁林務水産課林務
担当課 **TEL** 0997-57-7285 までお問い合わせください。

【奄美市での狩猟者免許試験日程】

申込期間 1回目平成24年7月6日まで
2回目平成24年7月9日~8月10日まで
試験期日 1回目平成24年7月29日(日)
2回目平成24年9月2日(日)
実施場所 大島支庁

平成24年度
国立・県営 鹿児島障害者職業能力開発校
障害者委託訓練生募集案内（無料）

OA 事務科<3ヶ月コース>

- 1 訓練内容（パソコンを利用した訓練）
 - ・ワープロ（Word）初級程度
 - ・表計算（Excel）初級程度
 - ・インターネットとE-Mail、ホームページ作成

2 訓練実施場所 奄美振興会館内（練習室）
奄美市名瀬長浜町 517 TEL0997(54)1211



3 特典 ○授業料：無料

○ハローワークから受講おっせんを受けられた方

・雇用保険受給の方は訓練期間中は給付されます。
・雇用保険を受給されていない方は、職業訓練受講給付金または訓練助成金が支給される場合もあります。※詳細については、ハローワークの障害者窓口でお問い合わせください。

4 定員：10人（定員になり次第締め切ることもあります。）

5 訓練期間：3ヶ月（土日、祝祭日は休みです）

○平成24年9月4日（火）～平成24年11月30日（金）

訓練時間（9：30～15：30）

6 応募資格：身体に障害をお持ちの方で、早期の就職や復職を目指す人です。（身体以外の障害をお持ちの方は、ご相談ください。）

7 募集期間 平成24年7月2日（月）～平成24年8月1日（水）

※入校願書は、ハローワークにあります。

※この委託訓練の事業実施主体は、国立・県営 鹿児島障害者職業能力開発校です。

〒895-1402 薩摩川内市入来町浦之名 1432

☎ 0996(44)2206 ☎ 0996-44-2207

*訓練委託先 奄美情報処理専門学校

奄美市名瀬小俣町 3-50 ☎ 0997-52-6999

親子で療養所を訪ねてみませんか

鹿児島県では、親子でハンセン病療養所訪問を希望される方々を募集しています。

【場所】奄美和光園（奄美市名瀬和光町 1700 番地）

【実施日】平成 24 年 8 月 22 日（水）

（12：45 大島支庁集合～16：10 解散予定）

【募集対象】小・中学生、高校生とその保護者等（約 10 組程度）

【申込締切】平成 24 年 8 月 3 日（金）

【申込方法】ハガキ、電話、FAX、Eメールのいずれかで、訪問施設名、住所、全員の氏名、年齢、性別、職業（又は学年）、電話番号、連絡先、今までの参加経験の有無を下記の申込先まで申し込んでください。参加料は無料です。決定通知は、8月中旬頃、発送します。

申込先

県庁保健福祉部健康増進課ハンセン病担当相談窓口

・住所 〒890-8577 鹿児島市鴨池新町 10-1

・☎ 099-286-2720 ・☎ 099-286-5556

・Eメール kansensy@pref.kagoshima.lg.jp

小規模多機能型居宅介護事業所指定候補事業者の公募について

奄美市は、第5期介護保険事業計画による地域密着型サービスに係る施策として日常生活圏域ごとに「小規模多機能型居宅介護事業所」の指定を行います。平成24年度に事業を希望する事業者の公募を行いますので、開設を希望する事業者は、以下により応募してください。

【募集内容】「平成24年度奄美市地域密着型サービス事業候補者募集要項」による。

【応募資格】応募時において、介護保険事業の運営を行っている法人であること。

【募集圏域】2圏域2か所（名瀬地区1か所・笠利地区1か所）

【整備年度】平成24年度（2か所とも）

【募集要項の確認方法】

奄美市ホームページに掲載。

高齢者福祉課にて随時配布。

【事前審査書類受付期間】

平成24年7月13日（金）～平成24年7月25日（水）

【応募申込書受付期間】（予定）

平成24年8月3日（金）～平成24年8月15日（水）

8時30分から17時15分まで（土曜・日曜・祝祭日除く）

※事前審査を受けている計画が受付の条件であるが、提出書類に不備や記入漏れ等があったり、法の基準や市長が必要と認める条件に合致していない場合には、受付できません。

【提出書類】「地域密着型サービス事業所等指定希望事業者事前審査申請書」及び関係書類。※事前審査書類・応募申込書とも同じ。

【提出場所】

・事前審査書類：必ず電話で予約の上、奄美市役所高齢者福祉課資格審査係（名瀬総合支所第3別館）までご持参ください。

・応募申込書：奄美市役所高齢者福祉課資格審査係（名瀬総合支所第3別館）まで持参または郵送（郵送の場合は、受付期間必着）してください。

※奄美市における地域密着型サービスに関する取り扱い等詳細につきましては、募集要項を参照ください。

《お問い合わせ・ご連絡先》

奄美市高齢者福祉課資格審査係 ☎ 52-1111(内線1693)

旧：壽屋、桜デパート、アツマヤ百貨店の商品券をお持ちの皆様へ

旧株式会社壽屋（寿屋）、桜デパート、アツマヤ百貨店が発行した商品券について、資金決済に関する法律に基づき、発行保証金の還付手続を行います。

1. 申出受付期間

平成24年8月24日（金）（消印有効）まで

2. 申出方法

債権の申出は郵送のみで受付をしています。申出書、商品券等を九州財務局に郵送してください。申出書は、九州財務局のホームページ（<http://kyusyu.mof.go.jp/>）等から入手できます。詳細については、九州財務局までお問い合わせください。

【お問い合わせ先】

〒860-8585 熊本県熊本市西区春日2丁目10番1号

九州財務局 理財部 金融監督第三課

☎ 096-353-6351（内線3244・3243）

健康と笑顔のために 住用健康教室

住用健康教室の様子を紹介したいと思います。

あじさいの花が色を深めております。皆様、いかがお過ごしでしょうか。

気候の変化に伴い体調を崩されないよう気をつけてください。

なすへんですが、「介護予防」について言葉は存知ですか。

介護予防とは「要介護状態の発生をできる限り防ぐ（遅らせる）こと、そして要介護状態にあつてもその悪化をできる限り防ぐ」ことには軽減を目指すと「介護」を定義されます。

住用町では介護予防を目的に

健康教室を開催しています。

その一部を紹介したいと思います。

山間集落「いきいき運動教室」

なんと平成12年から12年間継続しています。

みなさん口をそろえて、「渡悦美さんのおかげ」と言われます。教室の中心になって呼びかけや支所との日程などの調整役をしてくださっています。とても頼りになります。

「継続は力なり、自分の健康づくりのためには欠かせない」と生活の一部になっているようです。

「11月と皆に会えるのがたのしみ」とか「一人暮らしだとこんなに大笑いする事もないよ」と声が聞かれます。

教室では血圧測定など健康チェックを行います。なげない会話の中で、「あわづいもの調子がでないな」「何かあったのかな」感じる事がある



山間「いきいき運動教室」

ります。

そんな時は、自宅に伺って様子をお聞きしたり、介護サービスにつながったりする事もあります。日頃から顔見知りだと相談もしやすいようです。

また、参加者から「～さんは〇〇で休みよ」とか「また声掛けしてみようね」とお互いに声をかけあったり、時には励ましあったり、とっても素敵な関係があります。

「なげいば困る」と言っていた人が「なげいば嬉しく思えます。」

西仲間・石原集落「セイシカ教室」

もう一カ所は、平成23年度より始まった西仲間・石原集落「セイシカ教室」です。参加者の年齢層が50代～80歳後半までと幅広く、男性が多いという特徴もあります。

参加している理由はさまざまです。

毎日の生活の中にホッと一息つける場所、自分の健康について考える場所、友人と気軽に会える場所。参加している事に意義がある、なう。

リーダーの満永健一朗さんは「高齢の方も参加していただいているがたい」といつもおっしゃっています。一つの空間で

異年齢の方で楽しめる教室、とても素敵だと思いませんか。

教室の最後には「来月も元氣な顔であいましょう」「今日も楽しかった」と帰られます。

他にもたくさん素敵な教室があります。話はずきないの、今日はこのへんにしておきたいと思えます。

私ごとですが、絆の深さ、情報の豊富さを感じ、胸が熱くなる事もあります。反省する事もあります。…

皆様の近くへ、このような場所がありますか？なるべくたくさんの方が参加されるようにたくさんの方のドラマ？（おかげさまでしようか）ができるのだと思えます。

ぜひ、お近くの教室に参加されてください。お待ちしております。

今月の保健師さん



西村しおりさん



西仲間「セイシカ教室」



ドックとクマガア(自分と子や孫)のためにも健診を受けましょう!

平成24年度 奄美市 名瀬地区「特定健診日程」

	日時	曜日	会場	受付時間
<p>特定健診 肝炎ウイルス検査 前立腺がん検診 が受診できます</p> 	7月23日	月	有屋公民館	8:30~9:30
	7月24日	火	大熊公民館	8:30~9:30
	7月25日	水	AiAiひろば	8:30~9:30 13:30~14:30
	7月26日	木	AiAiひろば	8:30~9:30 13:30~14:30
	7月27日	金	AiAiひろば	8:30~9:30
	7月28日	土	小俣集会場	8:30~9:30
			春日集会場	13:30~14:30
	7月29日	日	真名津集会場	8:30~9:30
			四谷分館	13:30~14:30
	7月30日	月	奄美小学校	8:30~9:30 13:30~14:30
	7月31日	火	小湊へき地 保健福祉館	8:30~9:30
			農業研修センター (宮農センター)	13:30~14:30
	8月1日	水	文化センター	8:30~9:30 13:30~14:30
	8月2日	木	朝仁新町 集会場	8:30~9:30
			朝仁児童館	13:30~14:30
	8月3日	金	上佐大熊 集会場	8:30~9:30
	8月11日	土	浜里集会場	8:30~9:30 13:30~14:30
	8月12日	日	里公民館	8:30~9:00
			小宿公民館	10:00~10:30
	8月13日	月	保健センター	8:30~9:30 13:30~14:30
8月14日	火	鳩浜集会場	8:30~9:30	
8月15日	水	保健センター	8:30~9:30 13:30~14:30	
8月16日	木	浦上公民館	8:30~9:30	
8月17日	金	仲勝公民館	8:30~9:30	

- * 対象者には、日時・場所等について記載している受診券をご自宅へ郵送いたします。
- * 健診当日は、受診票と保険証をご持参ください。
- * 健診を受診される際は、できるだけ公共交通機関をご利用ください。
- * 指定された日でご都合のつかない方は指定日以外の日に受診してかまいません。

【お問い合わせ先】(名瀬)健康増進課 ☎ 52-1111

住用地区 7月行事予定

日	行事名	場所
7/2(月)	定例囑託委員会	住用支所 2階会議室
7/2(月)	住用健康教室「モダマ会」	東城コミュニティーセンター
7/4(水)	住用健康教室「はまゆう会」	城公民館
7/6(金)	のびのび体操教室	奄美体験交流館
7/7(土)	資源ごみ分別収集(ペットボトル)	住用町内全域
7/7(土)	パッチワーク教室	住用公民館 会議室
7/7(土)	囲碁教室	住用公民館 和室
7/7(土)	パソコン教室(中級)	住用公民館 パソコン室
7/9(月)	第4回住用地区スポーツ推進委員会	住用公民館
7/9(月)	し尿汲み取り	市・戸玉・山間
7/10(火)	親子あそび・母子相談	住用公民館
7/10(火)	し尿汲み取り	役勝・西仲間・石原
7/11(水)	住用健康教室「よらおう会」	川内生活館
7/11(水)	住用健康教室「セイシカ教室」	西仲間公民館
7/11(水)	古紙類分別収集(新聞紙・雑誌・ダンボール・紙パック)	住用町内全域
7/11(水)	リーボック体操教室	住用公民館 ホール
7/12(木)	し尿汲み取り	見里・東仲間・川内
7/13(金)	のびのび体操教室	奄美体験交流館
7/13(金)	し尿汲み取り	摺勝・城・和瀬
7/14(土)	第66回県民体育大会 第53回大島地区大会(相撲競技)	奄美体験交流館
7/14(土)	舞踊教室	住用公民館 和室
7/14(土)	パソコン教室(初級)	住用公民館 パソコン室
7/14(土)	茶道教室	住用公民館 和室
7/14(土)	島唄教室	住用公民館 会議室
7/15(日)	家庭の日・市民総ぐるみ清掃活動	
7/18(水)	住用健康教室「山間いきいき運動教室」	山間体育館
7/19(木)	デイケア「でーでーでー」	
7/20(金)	住用健康教室「サネンバナ教室」	市公民館
7/20(金)	住用健康教室「きばろう会」	見里公民館
7/20(金)	のびのび体操教室	奄美体験交流館
7/21(土)	パッチワーク教室	住用公民館 会議室
7/21(土)	囲碁教室	住用公民館 和室
7/21(土)	パソコン教室(中級)	住用公民館 パソコン室
7/21(土)	資源ごみ分別収集(ビン)	住用町内全域
7/21(土)	特定(複合)健診 ミニ人間ドック	奄美体験交流館
7/22(日)	特定(複合)健診 ミニ人間ドック	奄美体験交流館
7/24(火)	集合徴収	住用町内全域
7/25(水)	古紙類分別収集(新聞紙・雑誌・ダンボール・紙パック)	住用町内全域
7/25(水)	リーボック体操教室	住用公民館 ホール
7/26(木)	住用健康教室「やんがち教室」	上役勝公民館
7/27(金)	のびのび体操教室	奄美体験交流館
7/28(土)	舞踊教室	住用公民館 和室
7/28(土)	パソコン教室(初級)	住用公民館 パソコン室
7/28(土)	茶道教室	住用公民館 和室
7/28(土)	島唄教室	住用公民館 会議室

※ごみ出しは8時30分までに収集場所へ

笠利駐在員会との親睦グラウンドゴルフ大会

去る、6月9日(土)住用町のマングローブパークにおいて、笠利町駐在員会と住用町囑託員会の親睦グラウンドゴルフ大会が開催されました。

当日は、42名の参加者があり、小雨の降る中ではありましたが、珍プレー・好プレーが続出し大変盛り上がった大会でした。



住用町における7月の集合徴収日程について (お知らせとお願い)

7月は、固定資産税の第2期分並びに国民健康保険税・後期高齢者医療保険料及び介護保険料の第1期分の納期となっていますので納期内に納付していただきますようよろしくお願いいたします。

また、未納分と過年度滞納分の市税についても当日会場で納めることができますので、市民の皆様のご協力をお願いします。

	午前	午後
7月24日(火)	市・戸玉、 見里・摺勝、 西仲間・石原	山間・上役勝、 川内・東仲間、 城・和瀬

※当日の詳しい徴収時間につきましては、改めまして集落の放送等でご案内させていただきます。



【新納校長先生激励のこぼ】



【激励のエール】

5月14日(月)、大島北高校では高校総体での健闘を期して壮行会が行われました。新納校長先生からは各部の代表に対して、心温まる激励のこぼがあり、「人間には途中のどんな苦しい時間も最後には笑顔にできる魔法の力がある」と、最後まで頑張ることの大切さが強調されました。各部からは、高校総体に向けての決意表明が行われ、はつらつとした心意気と力強い北高魂に全校生徒から盛んな声援と拍手を浴びていました。続いて、全校生徒を代表して、生徒会長の有川美桜さんから激励のこぼが、泉和輝君から大きなエールが贈られ、最後にみんなで校歌を斉唱して北高生の高校総体での健闘を誓い合いました。各部代表には思う存分北高の力を発揮して頑張つて欲しいものです。



【生徒会長激励のこぼ】

笠利地区7月行事予定

日	行事名	開始	終了	場所
7/3(火)	母子相談「たんぼクラブ」	10:00	12:00	ふれ愛の郷:多目的ホール
7/4(水)	精神デイケア「ふれ愛会」	10:00	13:00	ふれ愛の郷:多目的ホール
7/5(木)	歯科検診	9:00	11:00	ふれ愛の郷:多目的ホール
7/12(木)	ミニ人間ドック健診(特定健診+ガン検診)	8:00	10:00	ふれ愛の郷
7/13(金)	ミニ人間ドック健診(特定健診+ガン検診)	8:00	10:00	ふれ愛の郷
7/14(土)	ミニ人間ドック健診(特定健診+ガン検診)	8:00	10:00	ふれ愛の郷
7/15(日)	ミニ人間ドック健診(特定健診+ガン検診)	8:00	10:00	ふれ愛の郷
7/16(月)	ミニ人間ドック健診(特定健診+ガン検診)	8:00	10:00	ふれ愛の郷
7/17(火)	ミニ人間ドック健診(特定健診+ガン検診)	8:00	10:00	ふれ愛の郷
7/18(水)	ミニ人間ドック健診(特定健診+ガン検診)	8:00	10:00	ふれ愛の郷
7/19(木)	ミニ人間ドック健診(特定健診+ガン検診)	8:00	10:00	ふれ愛の郷
7/20(金)	ミニ人間ドック健診(特定健診+ガン検診)	8:00	10:00	ふれ愛の郷
7/24(火)	検便回収			集落巡回
7/25(水)	乳幼児健診	12:30	15:30	ふれ愛の郷:多目的ホール
7/27(金)	検便回収			集落巡回
8/1(水)	精神デイケア「ふれ愛会」	10:00	13:00	ふれ愛の郷:多目的ホール

寄附

次のみなさまから社会福祉協議会へご寄附をいただきましたので、芳名を記載いたします。

●香典返し(名瀬)

関 輝樹様(埼玉新庄市栄) 亡母 小田 ヨシエ様
 内山 治仁様 (平田) 亡母 内山 小夜子様
 林 トク子様 (真名津) 亡夫 林 慶良様
 奥田 静男様 (小浜) 亡妻 奥田 初代様

●香典返し(笠利)

泉 ミツ様 (笠利区) 亡夫 泉 泰彦様
 島名 実一様 (節田) 亡母 島名 アキ様
 平 俊市様 (喜瀬) 亡母 平 サキ様
 中野 文廣様 (笠利区) 亡妻 中野 孝江様
 元 智代美様 (里) 亡夫 元 利秋様
 山田 逸郎様 (笠利区) 亡叔母 新納 ヨ子様
 山田 アイ様 (中金久) 亡夫 山田 勝治様

●香典返し(任用)

志岐 修世様 (城) 亡母 志岐 文江様
 與島 喜江子様 (山間) 亡夫 與島 定利様

●一般寄附(名瀬)

藤美流鈴紫乃会様
 子育てサロン だっこちゃん様
 子育てサロン ていだっこ様



<リサイクル情報>

リサイクル情報につきましては、市民協働推進課市民生活係までお問い合わせください。

☎ 52-1111内線1715・1716

◎譲ります

平成24年6月11日現在

登録番号	品名()内は数量	規格	希望価格
65	締機、コンプレッサーその他一式(1)		応談
70	チャイルドシート	コンビのゼウスターン	15,000円
71	ピアノ(木製)	YAMAHA	応談
72	全自動マーシャン卓		応談
73	除湿機(2)	日立 平成11年式	応談
74	オートバイ ホンダ ディオ	50CC(5年前購入)	40,000円
75	電話加入権		20,000円
76	軽自動車(1)	スズキMRワゴン	350,000円
77	耕運機(1)	ヤンマー YC750	応談
78	営業用 冷凍庫(1)	日立 2007年式	応談

◎求めます

・自転車、ICレコーダー、スーパーファミコンソフト、子ども用学習机、巻きロックミシン、機織(足組が軽いもの)…なるべく安価で、価格は応談。

◎お便り紹介



■しょうがつこうでせいかつです。(39歳男性)

のじゅぎょうであさがおをうえました。いまはつぼみが4こさいています。(6歳女性)

■7月は県知事選挙ですね。私たち一人ひとりがよく考えて投票したいものです。こんな大変な今だからこそ、未来の鹿児島、明日の奄美を託せる方を選んでいきたいですね。(48歳女性)

■先日、新しくなったAiiAひろば行って参りました☆どこもかしこも新しくなっていて(当たり前ですが)カンドー☆

■夏場は脳卒中にならないように

に子どもと夫にたくさん水分をとらせるようにしようと思えます。皆さんも、水分補給をして気を付けて下さいね。(22歳女性)

■5月21日の金環日食、感動でした。子供達三人と一緒に見る事ができました。(37歳男性)

■奄美に転勤で来てから、パツ



名瀬公民館 新着図書案内

一般図書

- * 『サファイヤ』 / 湊かなえ
- * 『ナミヤ雑貨店の奇跡』 / 東野圭吾
- * 『棟居刑事の見知らぬ旅人』 / 森村誠一
- * 『ゆめみるハワイ』 / よしもとばなな
- * 『コンカツ?』 / 石田衣良
- * 『ジュレの便利帳』 / 吉田瑞子
- ・・・ほか

児童図書

- * 『いろいろおふろはいり隊』 / 穂高順也
- * 『はまべにはいしがいっぱい』 / レオ・レオニ
- * 『おかあちゃんがつくったる』 / 長谷川義史
- * 『おひさまやのおへんじシール』 / 茂市久美子
- * 『生きもののへんな顔』 / 小宮輝之 (監修)
- ・・・ほか

公民館 deMOVIE !

～大人から子どもまで大画面で映画を楽しもう!～

7月の上映作品

【大人編】

「野ばら」

7月6日(金) 午後7時～

「アパッチ岩」

7月20日(金) 午後7時～



【子ども編】

「シンデレラ」7月8日(日) 午後2時～

「ダンボ」7月22日(日) 午後2時～

「ピノキオ」7月29日(日) 午後2時～

場所: 奄美市名瀬公民館ホール

入場無料!!

※使用するDVDは奄美群島広域事務組合視聴覚ライブラリーより借用したものです。

奄美市名瀬公民館 ☎ 52-1816

六月詠

(新南風俳句会)

匂ひたつ水を集めて伊集咲けり

みちのくの桜の余韻持ち帰る

島々は野鳥の糸土風薫る

(落奄美俳句会)

上手暮の厚さを活かす雲の峰

絶好の梅雨の中晴れひと日旅

薫風の満つる潮のさざれ波



福山 勇人

登山 磯乃

吉玉 道子

窪田 光男

えらぶ 安明

神原 矩明

奄美法律相談センター 無料法律相談

7～8月相談日のお知らせ(派遣相談) ※必ず電話予約が必要です。

- ・7/12(木) 正込 健一朗 弁護士(午後1時～4時半)
- ・7/19(木) 藤尾 直人 弁護士(午前9時半～11時半)
- ・7/26(木) 西 選子 弁護士(午前11時～12時,午後1時～3時半)
- ・8/9(木) 大倉 克大 弁護士(午後1時～4時半)
- ・8/23(木) 鈴木 穂人 弁護士(午前9時半～11時半)
- ・8/30(木) 松比良 剛 弁護士(午前11時～12時,午後1時～3時半)

多くの方にご利用していただきたいので、原則ひとり年1回とさせていただきます。



【お問い合わせ・予約先】 市民協働推進課市民生活係

☎ 電話: 52-1111 (内線 1715・1716)

奄美振興会館催物のご案内

日	行事名	開始時刻	料金等	主催
7/6(金)	平成24年度 青少年のための芸術鑑賞事業	開場13:00 開演13:30	児童生徒 招待公演	奄美市教育委員会生涯学習課 (52-1111 内線1725)
7/9(月)	奄美まつり舟こぎ競争 代表者説明会	受付 18:30 開会 19:00	関係者	奄美市純観光課 (52-1111 内線1432)
7/14(土)	チャリティーショー 奄美群島 歌と踊りの共演	開場17:00 開演18:00	A席 2,000円 B席 1,500円 C席 1,000円	チャリティーショー実行委員会 (53-0179)
7/15(日)	フリーマーケット(一万人広場)	9:00~ 15:00	-	名瀬フリーマーケット市民の会 (090-3662-0110:西)
7/16(月)	鹿児島県吹奏楽連盟大島地区 第3回サマーコンサート	開場13:00 開演14:00	無料	鹿児島県吹奏楽連盟大島地区 (52-4451:大島高校立石)
7/17(火)	霧島国際音楽祭 ふれあいコンサートinあまみ	開場18:30 開演19:00	一般1,500円 高校生以下500円 親子券1,800円	奄美市教育委員会生涯学習課 (52-1111 内線1725)
7/19(木)	平成24年度 建設業経営者研修会	受付12:00 開会13:00	関係者	鹿児島県建設業協会奄美支部 (52-0846)
7/27(金)	平成24年度 食育講演会	開場 9:30 開演10:00	関係者	奄美市教育委員会学校教育課 (52-1111 内線1729)
7/31(火)	平成24年度 奄美市人権同和教育研修会	受付 9:30 開会10:00	関係者	奄美市教育委員会学校教育課 (52-1111 内線1724)
7/31(火)	平成24年度 奄美市学力向上推進委員会	受付12:45 開会13:15	関係者	奄美市教育委員会学校教育課 (52-1111 内線1729)

※主催者の都合により、開演時間・入場方法等が変更になることがあります。

お問い合わせは、それぞれの主催者へお願いいたします。奄美振興会館 TEL 54-1211 FAX 52-6852

健診日程 名瀬地区 52-1111

日	行事名	受付時間	備考(対象者など)
7/10(火)	4か月児健診	13:00 ~ 13:15	平成24年3月生
7/10(火)	7か月児相談	9:30 ~ 9:45	平成23年11/16~12/15
7/19(木)	3歳児健診	13:00 ~ 13:15	平成21年2月生
7/20(金)	1.6歳児健診	13:00 ~ 13:15	平成23年1月生
7/25(水)	母子健康相談	9:30 ~ 11:00	-

※上記の健診場所は奄美市保健センターです。

※笠利地区・住用地区については、各地区のページをご覧ください。

鹿児島県奄美パーク イベントのご案内

日	行事名	開始	終了	入場料
7/8(日)	～県美展奄美関連作家展 最終日(16時まで)	9:00	16:00	無料
7/16(月)	ネリヤカナヤフェスタ オープニング	13:30	15:30	無料
7/16(月)	ネリヤカナヤフェスタ(～9月2日(日)まで)	9:00	19:00	無料
7/21(土)	南浜館所蔵「風の芸術展受賞作品」展 (～8月26日(日)まで)	9:00	19:00	無料
7/22(日)	親子スケッチ大会	10:00	15:00	無料
7/28(土)	親子手作り教室	13:00	15:00	無料
7/29(日)	第2回 奄美ケンムンふえすた	13:00	15:00	無料

※お問い合わせ 奄美パーク・奄美の郷 TEL 55-2333 田中一村記念美術館 TEL 55-2635

※都合により日程や時間が変更になることがあります。※7月・8月は、開園時間が9:00～19:00です。

※去年の4月より年間パスポートを導入致しました。(大人1200円、高大800円、小中600円)

※7月の休園日は、4日(水) 18日(水)です。

AiAiひろばイベント予定表 52-1778

日	行事名	時間	場所	入場料	主催
7/7(土)	AiAiフリーマーケット	午前9時～	施設前	無料	柿まちづくり奄美 52-1778
7/14(土) ～7/16(月)	「住みよい環境を守る」 標語ポスター作品展	午前9時 ～午後10時	2F	無料	奄美市環境対策課 52-1111
7/21(土)	夜トラ市(屋台村)	午後5時 ～午後9時	施設前	無料	柿まちづくり奄美 52-1778
7/25(水) ～7/27(金)	特定検診	午前	2F	無料	奄美市健康増進課 52-1111
7/28(土)	奄美ケンムンふえすた	午後1時半 ～午後5時	2F	無料	奄美ケンムンふえすた 実行委員会 52-1210
7/29(日)	あまかんふくしフェスタ	午前11時 ～午後4時	2F	無料	奄美看護福祉専門学校 54-9111

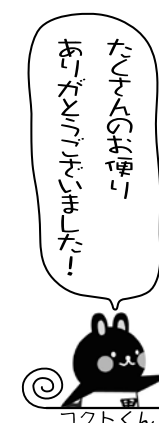
■(35歳女性)
久しぶりに義母に会いに奄美
ションフルーツや冬瓜、豚足な
ど、初めて食べたものがたくさ
んあります(全部おいしかった
です♡)今年へちまに挑戦し
てみたいので、調理方法を習い
たいと思っています。

■島の味の料理コーナーが好き
で楽しみにしています。材料が
そろえばすぐにつくっていま
す。(55歳女性)
に帰って来ました。日中は暑く
ても朝晩は涼しく、鹿児島市よ
りも過ごしやすく感じました。
義母の笑顔に接し、帰って来て
よかったなと思いました。(56
歳女性)

■先日、婦人セミナーでメタボ
について学びました。90センチ
のヒモは、まだ余裕がありまし
たが歳と共に増え続ける体重が
とても気になり愛犬とジョギン
グ?ストレッチ・トマトダイ

■庭の月下美人のつぼみが12個
です。いつせいに花開くのが楽
しみです。(62歳女性)
■家庭菜園を始めました。この
梅雨時期に植えたトマト・なす・
キュウリの成長が楽しみです。
エットに挑戦しています。(51
歳女性)

■大雨が続いているので、又土
砂災害が心配ですネ。何事も無
き事祈つてます。(56歳男性)



第49回 奄美 まつり



平成24年8月2日(木)～5日(日)

8/2 シマあすびの夕べ
18:00～21:30 / 奄美文化センター / 主催: 奄美日日新聞社(53-2121)

8/3 商工会議所
5-5パラダイス
花火大会
17:30～22:00 御殿浜公園
主催: 奄美大島商工会議所(52-6111)
20:00～21:00 名瀬高港区

8/4 舟こぎ競争 8:00～16:30 名瀬港(佐大横地区)
八月踊り 20:00～22:00 支庁通り・本町通り・屋仁川通り

8/5 MBC奄美やちや坊
相撲大会 8:00～15:00 名瀬中学校

パレード 一部 (楽隊・御輿)
16:00～17:20 / 忘れ屋パーク～本町通り～屋仁川通り～旧名瀬警察署前～忘れ屋パーク

パレード 二部 (踊り連・六調)
17:30～19:10 / 忘れ屋パーク～本町通り～屋仁川通り～旧名瀬警察署前～忘れ屋パーク

奄美まつり協賛会
鹿児島県奄美市名瀬幸町25-8
奄美市観光光輝 TEL.0997-52-1111(代) (内線1431～1433)
詳細は奄美市役所ホームページ内「奄美まつり」をご覧ください。



戸籍の窓

お誕生おめでとう

※保護者の承諾を得た方のみ掲載しています。



氏名 保護者名

(5月届出)
 有川 菜々子 (ななこ) 剛弘
 森 望愛 (ののあ) 拓己
 四位 茉優 (まひろ) 裕也
 重田 康乃介 (こうのすけ) 康人
 小野寺 心 (こころ) 陵
 佐藤 大心 (たいしん) 慎一郎
 竹山 光星 (こうせい) 光作
 栄 結花 (ゆいか) 浩樹
 新元 淳太郎 (じゅんたろう) 淳平
 俵 龍一朗 (りゅういちろう) 尚裕
 登島 琉 (るい) 達也
 日高 結翔 (ゆいと) 誠也
 青木 聖那 (せな) 俊則
 實松 蕾大 (らいだ) 大樹

大郷 七海 (ななみ) 拓海
 平井 龍雅 (りゅうが) 雅寿
 中原 丈 (じょう) 康徳
 藤井 鉄 (てつ) 祐樹
 岩切 奈紬 (なつみ) 貴人
 泉 唯花 (いちか) 直希
 里 萌彩 (めいさ) 和人
 茅野 優悠 (ゆはる) 有希
 前山 妃愛空 (きあら) 琢弥
 白石 来翔 (らいと) 亮
 中江 珠莉那 (じゅりな) 憲治
 徳田 結音 (ゆのん) 太郎
 徳田 善 (ぜん) 太郎
 日置 優梨愛 (ゆりあ) 勝幸
 重山 颯汰 (そうた) 直毅
 濱畑 時輝飛 (ときと) 奈々美
 (4月届出)
 荒田 竜剛 (りゅうごう) 裕作

毎月8日は、かみかみデー

※噛む事を意識する日です。今より5回多く噛みましょう!

奄美市の人口

(住民基本台帳)

平成24年5月31日現在

世帯数 23,725 世帯
 人口総数 46,290 人
 男性 21,887 人
 女性 24,403 人

火の用心

平成24年 火災件数

地区	5月	年計
名瀬	1	4
笠利	0	2
住用	0	0
合計	1	6

広報クイズ

3つの答えの中から正しいものを選び、ハガキに書いてお送りください。

① 住用・笠利の新しい庁舎はいつごろ完成予定? (ヒント2P)
 A: 平成24年12月
 B: 平成26年3月
 C: 平成28年9月

② ハブは何が苦手? (ヒント11P)
 A: 直射日光 B: 野ネズミ
 C: 日陰・暗闇

③ 「A-I-I-ひろば」はどこのある? (ヒント12P)
 A: 港町 B: 末広町
 C: 伊津部町

■応募方法 ハガキに答え(例:①-A)、住所、お名前、年齢、性別、電話番号と、コメント(感想・身の回りのことなど)を書き添えてください。全問正解者の中から抽選で1名様に日本エアーカーニター往復優待券(5割引)、10名様に図書カード(500円分)をプレゼントします。ご応募・お便りお待ちしております。

■宛先 〒894-8555 奄美市名瀬幸町25-8

奄美市役所「広報クイズ」係

■締め切り7月15日(当日消印有効) ■6月号の正解

① B ② C ③ A

(87通中82通正解)

抽選で次の方々が当選しました。おめでとうございます。

●日本エアーカーニター往復優待割引券(1人)
 青田節子さん(名瀬長浜町)

●図書カード(五百円)(10人)
 中山房子さん(名瀬長浜町)
 山下孝一さん(笠利町中金久)

●松元三千男さん(住用町役務)

有村文雄さん(名瀬和光町)
 山下英利さん(名瀬塩浜町)

与あい子さん(名瀬浦上町)
 政徳代さん(名瀬平松町)

林菅野さん(名瀬安勝町)

ユーママさん(笠利町中金久)
 中原多喜代さん(名瀬佐大熊町)



まちの話題



この植物を植えたり、
拡げたりすることは、
禁止されています。



オオキンケイギクは、日本の生態系に重大な影響を及ぼすおそれのある植物として、外来生物法による「特定外来生物」に指定されており、栽培・運搬・販売・野外に放つことなどが禁止されています。

町の人気者

満一歳になりました。子どもは町の宝、みんなでこの子たちに誇れる町にしたいと努めます。



清水 翔大(しょうだい)ちゃん
平成23年6月22日生 大真(西仲間)



實来 希愛(のあ)ちゃん
平成23年7月14日生 奉一(中金久)



前田 大翔(ひろと)ちゃん
平成23年7月19日生 太郎(笠利一区)



▲ チャレンジデー2012が開催され、三儀山では子どもたちによるリレーが行われました。(5月30日)

ま〜ずんど

食生活改善推進員コーナー
Vol.73

～手作りで島の味を 家庭の味を～

『つわと鶏肉の炊き込みご飯』



<材料 (2人分)> つわ…5～6本 (約100g)
鶏もも肉…1/2枚 } 合わせて
米…1.5合 } 2合 薄口しょうゆ…小さじ2
もち米…0.5合 } 酒…大さじ1

<作り方>

- ①つわは、沸騰したお湯にひとつまみの塩(分量外)を入れて5分ほどゆで、皮をむいて冷水につけ、あくを抜き(2時間程度)、5mm程の長さに切っておく。
- ②鶏肉は食べやすい大きさに切り、しょうゆ・酒(どちらも分量外)にしばらく漬けておく。
- ③米をとぎ、炊飯釜に入れ、調味料、水(調味料分を引いた量)、鶏肉・つわを加え、炊く。

一口メモ

素朴なつわの香りを味わうために、薄味にしました。お好みで、しょうゆを加減してくださいね。



▲ 奄美市名瀬・住用地区の生涯学習講座開講式が開催されました。(5月27日)



▲ 知名瀬公民館にて「市長とむんばなし」が開催されました。(6月11日)