



広報 奄美市だより

奄美市 だより

3 月号

2012年(平成24年)

No.72

2月中旬から3月上旬に咲く、真っ白なスモモの花。スモモは古事記や日本書紀などに登場し、和歌にも詠まれるなど、古くから日本人に親しまれています。

今月号の主な内容

国民健康保険者証の切り替えについて	P2
奄美市人事行政の運営等	P4
春季全国火災予防運動実施	P7
「病児・病後児保育事業」がスタート	P9
ストップ・ザ・心筋梗塞!!	P12

奄美市国民健康保険にご加入の皆様へ国民健康保険からのお知らせ



平成24年度の国民健康保険被保険者証の切り替えについては次の通りです。

国保税を完納している世帯

▼ご不明な点は、奄美市各総合支所国民健康保険窓口までお問い合わせください。

【 名瀬・笠利地区にお住まいの方 】

ご家族の保険証カード（1年間有効）を、世帯主あてに送付します。3月中旬から月末にかけてお送りします。

【 住用地区にお住まいの方 】

平成24年度より、名瀬・笠利地区と同様に郵便にて世帯主あてに送付します。3月中旬から月末にかけてお送りします。※各集落公民館での切り替えはありませんので、ご注意ください！

国保税の未納がある世帯

全体の未納期間が1年未満の世帯

国保窓口での切り替えとなり、短期保険証が交付されます。窓口切り替えは、3月下旬から行ないます。

全体の未納期間が1年以上の世帯

資格証明書を交付します。資格証明書で受診するときは診療費用の全額を自費で支払って頂きます。（申請すると7割相当額が後日支給されますが、この額の全部又は一部は保険税の滞納分に充てさせていただきます。）

資格証明書を交付された世帯の方へ

資格証明書を交付されている世帯の中で、**高校生以下のお子さんへ**は、有効期間を6ヶ月とする短期保険証が交付されます。

3月下旬より、該当するお子さんの短期保険証を交付いたしますので、国保窓口で切り替えをお願いいたします。

高齢受給者証の負担割合を据え置きます

70歳以上75歳未満の方の窓口負担が、平成23年度に引き続き、平成24年4月から平成25年3月まで1年間凍結を延長することとなりました。これにより、平成25年3月末まで1割に据え置かれ、平成25年4月から2割（現役並み所得者は3割のまま）に変更することとなりました。

対象者の方は、受診の際、保険証と一緒に医療機関へ提示してください。

国民健康保険被保険者証の切り替え

3月中に新たな高齢受給者証を送付いたします。



◎国民健康保険は、他の健康保険に加入していない人を対象とする制度です。

就職等で職場の健康保険者証や家族の方の被保険者扶養になられた場合はすみやかに喪失届けをして下さい。他の保険証をお持ちでも、国民健康保険の喪失届けがまだお済でない方は早めの届けをお願いします。

手続きに必要な書類；国民健康被保険者証、職場の健康保険者証等

有料広告

郷土の益々の発展を祈念致します。

—設計・製作・施工—

営業種目 超高層ビル自動ゴンドラ、有人ゴンドラ、エレベーター、ダムウエーター、メンテナンス、改修工事

株式会社 東京輸送機

代表取締役 平 勝利（旧名瀬市大熊出身 関東地区幹内会会長・東京名瀬会副会長）

〒124-0012 東京都葛飾区立石2-34-5
☎03-3691-9816（代）・FAX 03-3693-4274

東京都知事許可（般-12）第102680号
東京労働局長許可第18号・第2号
社団法人日本クレーン協会東京支部会員

奄美出身者 泉 千尋（大熊）、中野 晴夫（仲勝）、平 良樹（名瀬）、永井 裕志（宇宿）、新元 健作（仲勝）、押川 光仁（大熊）

有料広告

入学試験のご案内

奄美看護福祉専門学校

この学校には、
あなたが変わるチャンスがある!!



学校見学・進学相談 随時受付中!!

学校長 平瀬 吉成

※学校案内パンフレット・入学願書 無料配布中です。

試験日 3月10日(土)

※看護学科につきましては、定員に達したため入試を行いません。

○医療事務学科 ○調理師養成学科 ○介護福祉学科 ○看護学科

〒894-0771 鹿児島県奄美市名瀬小湊338-2 TEL 0120-549-181

軽自動車税の納期変更

軽自動車税の納期限が平成24年から変更となりました。

軽自動車税の納期限

従来 4月30日 ⇒ **平成24年以降 5月31日**

軽自動車税は従来通り4月1日に所有している方に課税されます。納期変更に伴い、納付書の発送も4月初旬から5月初旬へと変更になりますのでお気をつけください。

車検用の納税証明書の有効期限は平成24年5月1日となっておりますが、平成24年5月30日まで使えますのでご安心ください。

口座振替の方は、別途手続きを行なう必要はありません。口座振替日は納期限の5月31日となります。ご理解・ご協力の程よろしく申し上げます。

【お問い合わせ窓口】

- 名瀬総合支所：税務課課税係 **Tel** 52-1111
- 住用総合支所：市民課税務係 **Tel** 69-2111
- 笠利総合支所：市民課税務係 **Tel** 63-1111



国税専門官採用試験受験者募集

人事院と国税庁では、国税専門官採用試験の受験者の募集をしています。募集要領は、次のとおりです。

1. 受験資格（学歴は問いません。）
 - ① 昭和57年4月2日～平成3年4月1日までに生まれた方
 - ② 平成3年4月2日以降に生まれた方で、大学を卒業された方及び平成25年3月までに大学を卒業する見込みの方
2. 試験の程度 大学卒業程度
3. 申込書の受付期間

4月2日（月）～4月12日（木）まで（インターネット申込み期間）
4. 第一次試験 6月10日（日）
5. 申込用紙

人事院九州事務局、熊本国税局又は最寄りの税務署に請求してください。
6. 受験申込先：全国の各国税局及び国税事務所

希望する第一次試験地により申込先が異なりますので、詳しくは、次のところへお問い合わせください。

- ① 人事院九州事務局 **Tel** 092-431-7733
- ② 熊本国税局人事第二課試験研修係 **Tel** 096-354-6171
大島税務署 **Tel** 0997-52-4321 ※自動音声案内

奄美市交通災害共済制度をご存知ですか。

一人一年間400円の掛け金で、万一交通事故にあわれ、入院・通院した場合に、見舞金を支給する市民の助け合い制度です。

◎支給される見舞金

区分	基本見舞金	治療による加算金額 (通算して180日を限度)	
		入院1日につき	通院1日につき
傷害の程度	15,000円	1,100円	800円
完治まで7日以上を要する傷害の場合 死亡した場合			

【加入・お問い合わせ】

- ・名瀬 市民協働推進課 **Tel** 52-1111 (内線 1715・1716)
- ・住用 市民課 **Tel** 69-2111 (内線 2102・2103)
- ・笠利 市民課 **Tel** 63-1111 (内線 3026)

国民健康保険に加入されている 高額な外来診療を受ける皆さまへ

平成24年4月1日から「認定証」などを提示すれば、窓口での支払いが一定の金額にとどめられます

これまでの高額療養費制度の仕組みでは、「認定証」は入院時しか適用されなかったため、高額な外来診療を受けたとき、ひと月の窓口負担が自己負担限度額以上になった場合でも、いったんその額をお支払いいただいていたのですが、平成24年4月1日からは、外来でも限度額を超える分を窓口で支払う必要はなくなります。



医療費のお支払いについて、医療機関に『限度額適用・標準負担額減額認定証』または『限度額適用認定証』を提示すると自己負担限度額（※一月当たり。世帯の所得に応じて異なります）までのお支払いで済みます。（保険外分は別途負担）

「認定証」を提示しない場合や、複数の医療機関を受診した場合は、従来どおりの手続きになります。（高額療養費の支給申請をしていただき、支払った窓口負担と限度額の差額が、約3か月後に国民健康保険から支給されます）

【申請手続きについて】

各総合支所の国民健康保険担当窓口で申請してください。（※保険税を完納されており、世帯全員が申告されている方に交付されます）

《申請に必要なもの》世帯主の印鑑と保険証

※申請した月の初日から適用となりますので、高額な診療費がかかる月内にお早めに申請してください。（前月にさかのぼっての申請はできません）

※3月中の申請はできますが、外来診療での適用は平成24年4月1日からになります。

※現在平成24年7月31日まで有効の各認定証をお持ちの方は、現在お持ちの認定証を提示すると、4月からは外来診療でも限度額が適用されます。

※70歳以上で非課税世帯等ではない方は限度額が自動的に適用されますので、限度額適用認定証の申請の必要はありません。

【お問い合わせ・申請先】

- ・名瀬 国保年金課国保年金係 **Tel** 52-1111 (内線 1150)
- ・住用 市民課国民健康保険係 **Tel** 69-2111 (内線 2106)
- ・笠利 市民課国民健康保険係 **Tel** 63-1111 (内線 3025)

国民健康保険以外に加入されている方についても同様です。高額な外来診療を受ける場合、認定証などを提示すれば窓口での支払いが一定の金額にとどめられます。申請方法などの詳細は、それぞれの加入されている健康保険組合等にお問い合わせください。

平成23年度奄美市人事行政の運営等の状況

「地方公務員法」及び「奄美市人事行政の運営等の状況の公表に関する条例」に基づき、平成23年度奄美市の人事行政の運営等の状況について公表します。

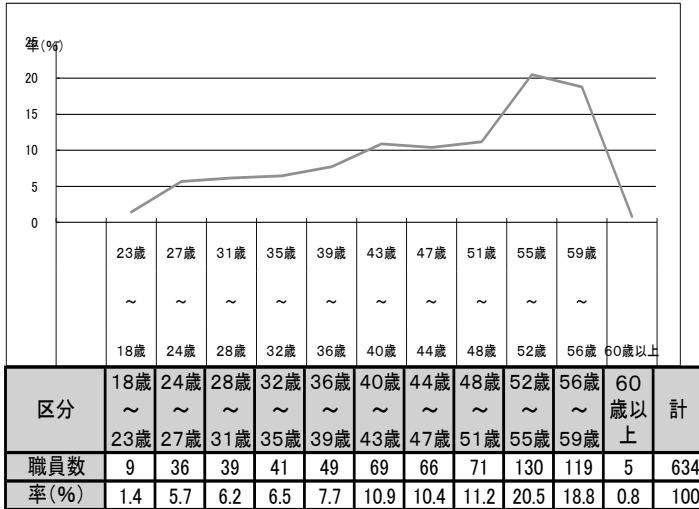
1 職員の任免及び職員数に関する状況(平成23年4月1日現在)

(1) 職員の採用状況(単位:人)

職種	採用人数
一般事務	16
消防士	—
計	16



(3) 年齢別職員構成の状況(平成23年4月1日現在)



(2) 職員数の状況(単位:人)

区分	職員数		対前年増減数
	平成22年	平成23年	
一般行政部門	443	449	6
特別部門	96	94	▲2
普通会計	539	543	4
公営企業等	103	92	▲11
合計	642	635	▲7

(注)1 各年度4月1日現在の人数です。

2 職員数は一般職に属する職員数であり、地方公務員の身分を保有する休職者、派遣職員などを含み、臨時職員又は非常勤職員を除いています。

2 職員の給与の状況

(1) 人件費の状況(普通会計決算)

区分	住民基本台帳人口 (平成22年3月31日)	歳出額A	実質収支	人件費B	人件費率 (B/A)	(参考) 21年度人件費率
22年度	46,926	千円 32,984,287	千円 794,541	千円 5,149,780	% 15.6	% 16.0

(3) ラスパイレス指数の状況(平成23年4月1日現在)

奄美市 98.3

(注) ラスパイレス指数とは、国家公務員の給与水準を100とした場合の地方公務員の給与水準を示す指数です。

(2) 職員給与費の状況(普通会計予算)

区分	職員数 (A)	給与費				一人当たり給与費(B/A)
		給料	職員手当	期末・勤勉手当	計(B)	
23年度	551	千円 2,314,029	千円 294,297	千円 863,171	千円 3,471,497	千円 6,300

(注)1 職員手当には退職手当を含みません。

2 給与費は、当初予算に計上された額である。

(4) 職員の平均給料月額及び平均年齢の状況

平成23年地方公務員給与実態調査に基づく本市の平均給料月額は347,500円で、平均年齢は45歳8月です。

(5) 職員の初任給の状況(平成23年4月1日現在)

区分	本市		国
	一般行政職	大学卒 161,600円	140,100円
	高校卒	140,100円	140,100円

(6) 職員の経験年数別・学歴別平均給料月額の状況(平成23年4月1日現在)

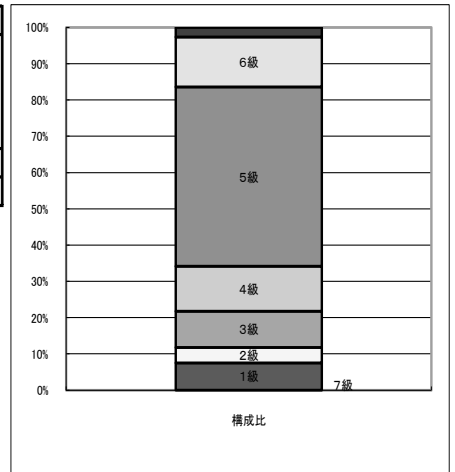
区分	経験年数10年	経験年数15年	経験年数20年
	一般行政職	250,500円	293,125円

(7) 一般行政職の級別職員数の状況(平成23年4月1日)

区分	1級	2級	3級	4級	5級	6級	7級	計
職標準内的内容	主事 主事補 技師補	主事 技師	主査 主事 技師	係長 主査 主事 技師	課長補佐 主幹 係長 主査	課長 参事	部長 参事	
職員数	34	19	45	56	223	62	12	451
構成比	7.5%	4.2%	10.0%	12.4%	49.4%	13.7%	2.7%	100%

(注)1 奄美市の給与条例に基づく給料表の級区分による職員数です。

2 標準的な職務内容とは、それぞれの級に該当する代表的な職務です。



⑧職員手当の状況

区分	本市			国		
①期末手 勤働手当	(支給割合)			(支給割合)		
	6月支給	1. 225月分	0. 675月	6月支給	1. 225月分	0. 675月
	12月支給	1. 375月分	0. 675月	12月支給	1. 375月分	0. 675月
	計	2. 60月分	1. 35月分	計	2. 60月分	1. 35月分

*職務の級による加算措置あり

区分	内容
③地域手当	東京事務所(給料月額+扶養手当)×18% 2人
	医師(給料月額+扶養手当)×15% 1人



区分	本市			国		
②退職手当	(支給割合) 自己都合 勤奨・定年			(支給割合) 自己都合 勤奨・定年		
	勤続20年	23. 5月分	32. 76月	勤続20年	23. 5月分	30. 55月
	勤続25年	33. 5月分	41. 34月	勤続25年	33. 5月分	41. 34月
	勤続35年	47. 5月分	59. 28月	勤続35年	47. 5月分	59. 28月
	最高限度額	59. 28月分	59. 28月	最高限度額	59. 28月分	59. 28月

区分	内容	支給対象職員1人当たりの平均支給月額(一般行政職)
④特殊勤務手当	著しく危険、不快、不健康又は困難な勤務その他の著しく特殊な勤務で、給与上特別な考慮を必要とし、かつ、その特殊性を給料で考慮することが適当でないと思われるものに従事する職員に、その勤務の特殊性に応じて支給する手当で18種類があります。	2,900円
	収納事務手当・感染症防疫作業従事手当・福祉手当・指導主事手当・汚物処理作業手当・現場作業手当・有害薬品取扱手当・夜間作業手当・地籍調査業務手当・林政業務手当・停水手当・医師手当・診療所勤務手当・ハブ取扱手当・特殊自動車乗務者手当・家畜等取扱作業従事者手当・滞納徴収事務手当・用地補償事務手当	

区分	内容	金額
⑤扶養手当	扶養親族である配偶者	13,000円
	配偶者以外の扶養親族	6,500円
	配偶者のない扶養親族のうち1人	11,000円
	扶養親族のうち特定期間にある子(1人につき・加算額)	5,000円
⑥住居手当	借家 月額12,000円を超える	
	借間 家賃を支払っている職員	1,000円~27,000
	持家 持家居住者で世帯主である職員。ただし当該新築又は購入の日から起算して5年を経過してないものであること	2,500円

区分	内容	最高支給限度額
⑦通勤手当	交通機関利用者	1か月あたり55,000円
		2km ~ 5km未満 2,000円
	交通用具使用者	5km ~ 10km未満 4,100円
		10km ~ 15km未満 6,500円
		15km ~ 20km未満 8,900円
		20km ~ 25km未満 11,300円
		25km ~ 30km未満 13,700円
		30km ~ 35km未満 16,100円
		35km ~ 40km未満 18,500円
		40km ~ 45km未満 20,900円
		45km ~ 50km未満 21,800円
		50km ~ 55km未満 22,700円
		55km ~ 60km未満 23,600円
60km以上 24,500円		

特別職の報酬等の状況

区分	給料月額等	期末手当
給料	市長 769,000円	(支給割合)
	副市長 639,000円	
報酬	議長 420,000円	6月期 1. 425月
	副議長 349,000円	12月期 1. 475月
	常任委員長 331,000円	計 2. 90月分
	議員 321,000円	※加算措置あり

3 職員の勤務時間その他の勤務条件の状況

(1)勤務時間等の状況(平成23年4月1日現在)

勤務時間	休憩時間
8時30分~17時15分	12時00分~13時00分

(2)休暇等の状況

休暇等	付与日数・期間等
年次有給休暇	年20日
介護休暇	連続する2週間以上6ヶ月以内
育児休業	子が3歳に達する日まで

(注)上記以外に病気休暇、特別休暇等があります。



4 職員の分限処分及び懲戒処分の状況

(1)分限処分の状況

免職	降任	降給	休職	合計
1人	0人	0人	8人	9人

(注)分限休職処分については、地公法第28条第2項第1号による長期病気休職事由による延人数。

(2)懲戒処分の状況

免職	停職	減給	戒告	合計
1人	0人	0人	2人	3人

5 職員の服務の状況

休暇等の取得状況

休暇等	全職員
年次有給休暇(年平均)	13.8
介護休暇	2
育児休業	4

(注)育児休業は平成23年中の新規申請分

7 職員の福祉及び利益の保護の状況

健康診断等の状況(単位:人)

区分	受診者数
定期健康診断	342
胸部検診	298
人間ドック	319

6 職員の研修の状況(単位:人)

研修名	修了人員
一般研修	491
専門研修	29
派遣研修	2
合計	522

8 その他

平成23年度 市職員採用試験実施状況(単位:人)

採用区分	申込者	受験者	最終合格者
一般事務	142	128	15
建築	6	5	1
電気	1	1	0
消防士	38	32	5
職務経験者	124	105	2





3月3日はひな祭り。お子様の健やかな成長をご家族で祈っておられることと思います。

奄美にも、女の子の成長を願うさまざまな風習が残っています。

大浜では、旧暦の3月3日(サングワチサンチ)に合わせて「海開き」を行っています。(今年は3月24日)

夏休みの海水浴期間などの無事故を祈って安全祈願祭を行い、その後、初節句の女の子の赤ちゃんたちの無病息災を願い、足を海につけるといいう行事を行います。波打ち際で、海水を足につけるのですが、波の音がこわいのか、冷たい水にびっくりするのか、大声で泣きだしてしまつお子さんもいます。

余談ですが、展示館のお客様に「このカメはメスですか?」と聞かれることがよくあります。実は、子ガメの間は見た目での判別がほとんどできません。

10歳くらいから区別がつくようになり、上から見たときに甲羅からしっかりと

尾が出ているのがオスと言われています。

話はもどり、「サングワチサンチ」といえば、お弁当を持って、浜辺で遊び、貝取りなどをしながら過ごすという風習があります。

この日は大半の会社がお休みで、学校も昼からは休みという時代もありました。懐かしく、うらやましい話ですね。

これから徐々に暖かくなってきます。海も干潮の潮位が大きく下がりがり、潮干狩りには適した時節になってきますが、まだ急に冷たい雨や風が吹くことがあります。天気予報をしっかりと確認して海遊びを楽しんでください。



【海水に足をつける赤ちゃんたち (昨年の様子)】

大型望遠鏡で冬の夜空を観察しよう! 天体ドーム開放(無料)

第6回鹿児島県障害者スポーツ大会 (5/20 開催) の参加申込みについて (身体障害者部門)

参加を希望される方は、平成24年3月11日(日)までに奄美市身体障害者協会へご連絡ください。

○大会参加選手資格・競技種目及び障害区分等については下記までお問合せください。

【お問い合わせ】奄美市身体障害者協会
会長 里島 光一郎 Tel 090-4348-2121

奄美群島観光物産協会愛称募集実施要領

奄美群島観光物産協会を広く奄美群島内外へPRし、一層大勢の方々に認知していただき、かつ、群島内においてはより身近で親しみのある組織として活動を推進するため、奄美群島観光物産協会の愛称を募集します。(※親しみやすく印象に残り、使いやすい愛称で、自作未発表のものに限ります。)

【募集期限】平成24年3月23日(金)午後5時まで

【応募方法】

愛称1点(ふりがなをいれる)、簡単な説明と郵便番号、住所、氏名(ふりがな)、職業(又は学校名及び学年)及び電話番号を記入して、ハガキ、FAX、Eメールで応募してください。

【賞品】優秀賞1点(賞金3万円+奄美群島特産品)

※同名応募が多数の場合は、抽選で選出します。

【応募・お問い合わせ先】

〒894-0023

鹿児島県奄美市名瀬永田町17-1 奄美自治会館2階

Tel 52-6032 Fax 52-9618

amami@amamikankou.jp

奄美群島広域事務組合内

「奄美群島観光物産協会 愛称募集係」宛

子ども手当の手続きは3月末までです!

平成23年度子ども手当特別措置法の施行にともない、対象児童がいるすべての世帯について、新規認定請求の届出が必要になりました。届出期間は平成23年10月~平成24年3月末までとなっております。

※3月中に認定請求をしないと10月分まで遡っての支給ができなくなります。(4月1日以降に申請をした場合は、申請の翌月分からの支給になります。)すでに認定請求書を提出した方で不備書類のある方もお早めに提出をお願いします。今まで受給していた世帯については平成23年10月上旬に支払通知とともに認定請求書を発送しておりますので、必要書類を添えて手続きにお越しください。(現況届ではないので、あらためて保険証や通帳の提示が必要です。)

また、ご自分も支給対象ではないかと思われる方は下記までお問い合わせください。認定請求書を紛失された方については窓口にて再発行いたしております。なお、**3月31日は土曜日ですが福祉政策課窓口(名瀬支所地下1階)を9時~17時まで開放いたします**ので、平日来られない方はご利用ください。

【お問い合わせ】福祉政策課少子化対策室 Tel 52-1111 (内線 1607)

戦後強制抑留者の皆様へ

○特別給付金を支給しています。

○請求の受付は、平成24年3月31日(消印有効)までとなっています。

○平成22年6月16日にご存命で日本国籍を有する方(同日以降に亡くなられた方は相続人)が対象です。

○まだ請求されていない方は、平和祈念事業特別基金までご連絡ください。

【ご連絡・お問い合わせ先】独立行政法人平和祈念事業特別基金

事業部特別給付金認定担当 Tel 0575-059-204 (ナビダイヤル)

(IP電話、PHSからは03-5860-2748) 受付時間 平日9:00~18:00

平成24年春季全国火災予防運動実施

3月1日（木）～3月7日（水）

全国統一防火標語 『消したはず決めつけないでもう一度』

重点目標

- ① 住宅防火対策の推進
- ② 放火・連続放火・火災防止対策の推進
- ③ 特定防火対象物等における防火安全対策の徹底
- ④ 製品火災の発生防止に向けた取組の推進
- ⑤ 林野火災予防対策の推進

本年も3月1日（木）から7日（水）まで、春の火災予防運動が全国一斉に実施されます。

火災予防運動期間中は、地域住民一人ひとりが防火意識を高め、火災の発生を未然に防ぐとともに、高齢者等の災害弱者を火災等の災害から守り、大切な財産の損失防止に努めましょう。

奄美市において、平成23年中の火災概況は別表のとおり、出火件数、り災人員、損害額はいずれも平成22年中に比べ減少しています。しかしながら死者1名と痛ましい火災はなくなっておりません。

出火原因につきましては、「こゝろ」・「たき火」・「電灯・電話等の配線」等、火気取扱いの不注意が挙げられます。

平成23年6月1日からすべ

め『住宅用火災警報器』を設



置し、火災による被害を軽減するとともに、各家庭・地域において「火災予防」火災時の避難・通報・消火」について、もう一度この機会に話し合っておきましょう。

「忘れない山への感謝と火の始末」を統一標語に山火事予防運動も実施されます。畑の枯草焼きやごみ焼きなどの火が野山に燃え広がりがり火災になる事例が、毎年多く発生しています。消火の準備を整えて、完全に消火するようにお願いします。強風時や乾燥時には、たき火や火入れを行わないようにしてください。

さらに、火災による被害を軽減するため「住宅用消火器」や「防災品（燃えにくいカーテン、衣類等）」の使用をお奨めします。また、停電時に「ローソク」を使用すると火災の危険性が高まります。「懐中電灯」を常備し万が一に備えましょう。

火災は「いつ・どこで」発生するかわかりません。恐ろしい火災から大切な命を守るため『住宅用火災警報器』を設

致します。

住宅防火 いのちを守る 7つのポイント

3つの習慣

- 寝たばこは、絶対やめる。
- ストーブは、燃えやすいものから離れた位置で使用する。
- ガスこんろなどのそばを離れるときは、必ず火を消す。

4つの対策

- 逃げ遅れを防ぐために、住宅用火災警報器を設置する。
- 寝具、衣類及びカーテンからの火災を防ぐために、防災品を使用する。
- 火災を小さいうちに消すために、住宅用消火器等を設置する。
- お年寄りや身体の不自由な人を守るために、隣近所の協力体制をつくる。

【出火原因別】

<平成23年>

- 1位 こんろ 3件
- たき火 3件
- 3位 電灯・電話等の配線 2件
- 交通機関内配線 2件

<平成22年>

- 1位 たき火 5件
- 2位 電灯・電話等の配線 4件
- 火入れ 4件



<奄美市火災概況>

区分	平成23年	平成22年	
出火件数	建物	9件	14件
	林野	3件	5件
	車両	4件	1件
	船舶・航空機	0件	0件
	その他	1件	5件
焼損棟数	合計	17棟	25棟
	全焼	2棟	17棟
	半焼	2棟	2棟
	部分焼	5棟	12棟
	ぼや	7棟	7棟
合計	16棟	38棟	
り災世帯	9世帯	40世帯	
り災人員	18人	75人	
死者	1人	3人	
負傷者	0人	4人	
建物焼損面積	床821表46 (㎡)	床1197表114 (㎡)	
	損害額	42,679千円	116,694千円

※住宅用火災警報器・防火防災対策については関係機関のホームページも参考にしてください。

総務省消防庁 <http://www.fdma.go.jp/html/life/jukei.html>
住宅防火対策協議会 <http://www.jjbo.go.jp/>

鹿児島県の最低賃金について

鹿児島県最低賃金は、県下のすべての労働者に適用されます。ただし、特定（産業別）最低賃金の産業に該当する場合は、各産業別最低賃金が適用されます。

☎鹿児島労働局 099-223-8278 ☎最低賃金リサーチ 099-223-8881

※業務改善助成金について…事業場の最も低い時間給を、計画的に800円以上に引き上げる中小企業に対して、賃金上げのための業務改善を支援します。詳細はお問い合わせください。☎099-223-8278

※中小企業相談支援事業について…最低賃金引き上げに向けて生産性の向上等の経営改善に取り組む中小企業の労働条件管理などの相談等に応じます。☎099-257-4823

鹿児島県最低賃金(地域別最低賃金)

最低賃金額 時間額(円)	効力発生日
647	平成23年10月29日

特定最低賃金(産業別最低賃金)

産業名	最低賃金額 時間額(円)	効力発生日
電子部品・デバイス・電子回路、電気機械器具、情報通信機械器具製造業	696	平成23年12月25日
百貨店、総合スーパー	676	平成23年12月28日
自動車(新車)小売業	716	平成23年12月18日

JICA「青年海外協力隊」「シニア海外ボランティア」平成24年度春募集のご案内

独立行政法人国際協力機構（以下「JICA」という。）では、平成24年度の春募集として、技術や経験を活かして海外開発途上国の人々と相互理解を図りながら、協力活動を展開していく「青年海外協力隊（JV）」及び「シニア海外ボランティア（SV）」を募集します。

○募集期間：

2012年4月1日（日）～2012年5月14日（月）〔消印有効〕

○応募資格：

（JV）満20歳から満39歳[2012年5月14日現在で]まで、（SV）満40歳から満69歳[2012年5月14日現在で]までのいずれも日本国籍を持つ方。

○派遣期間：1年間または2年間。〔ただし、（JV）派遣者は単身赴任となります。〕

○待遇等：JICAの規程に基づき、往復旅費、現地生活費、住居費、国内手当等を支給

★詳しくはJICAホームページ（<http://www.jica.go.jp>）

又は市役所で配布の応募資料にてご確認ください。

【お問い合わせ先】

☆ JICA 九州（福岡県北九州市八幡東区） **Tel** 093-671-8349

☆ JICA デスク鹿児島 **Tel** 099-221-6624

平成24年度奄美市情報通信産業人材育成事業について

本市では平成24年4月より、情報通信産業人材育成事業としてOff-JT助成事業及びコーチ招聘事業を、今年度に引き続き実施予定です。

この事業の円滑な実施に向け、予算成立を条件として、事業内容の紹介及びコーチ招聘事業の企画提案募集を3月から開始いたします。詳しくは、本市ホームページをご覧ください。

【お問い合わせ先】

商水情報課情報政策係 **Tel** 52-1111(内線1421・1424)

HTLV-1の相談窓口について

「HTLV-1（ヒトT細胞白血病ウイルス）」というウイルスをご存じですか。このウイルスは血液中の白血球の1つであるTリンパ球に感染して白血病を起こします。感染者は、九州に多いとされています。感染しても自覚症状はありません。感染者の一部（4～5%）で病気を発症します。

●ATL（エーティーエル）：成人T細胞白血病

●HAM（ハム）：HTLV-1関連脊髄症

●HU（エイチユー）：HTLV-1関連ぶどう膜炎

感染経路としては、母子感染（主に母乳）、性交渉による感染、輸血による感染（1986年以降はありません。）があります。妊娠中の方は、妊婦健診の中で抗体の検査が行われております。これらの病気が発症するしくみについては、まだはっきりとわかっていませんが感染力は弱く日常生活ではうつりません。

HTLV-1についての相談は下記の窓口で行っております。

【お問い合わせ】

- ・名瀬保健所 奄美市名瀬永田町17-3 **Tel** 52-5411
- ・奄美市（名瀬）健康増進課 **Tel** 52-1111
- （住用）保険福祉課 **Tel** 69-2111
- （笠利）いきいき健康課 **Tel** 63-2299

奄美群島開発基金からのお知らせ

■奄美基金は、奄美群島の産業振興を図るため、融資業務・保証業務により事業者の方々への事業資金の円滑な供給に努めています。

■主な融資制度は【農・林業振興資金】【水産業振興資金】【観光関連産業振興資金】【流通・加工業等振興資金】【地域資源等振興資金】【地域活性化・雇用促進資金】など。

■保証業務は、事業者の方々から金融機関から借入を行う際に、奄美基金が信用保証を行うことで円滑な資金供給を支援する制度です。

■詳細についてのお問い合わせ先

独立行政法人奄美群島振興開発基金 本部（担当：業務課）

Tel 0997-52-4511 **Fax** kikin@amami.go.jp

ホームページ：<http://www.amami.go.jp>

平成24年度奄美市ふるさと創生人材育成奨学生募集要項

ふるさと創生人材育成奨学生（起業奨学生・教育奨学生）を下記のとおり募集します。

種類	起業奨学生（前期）	教育奨学生
申込資格	生活の拠を本市に有するもので、農林、水産、商工、観光又は情報通信に関する分野において、本市での起業を目的として専門技術の習得または研修を受ける者で、研修期間終了後1年以内に本市に居住し、引き続き3年以上居住する者	本市に引き続き3年以上居住し、生活の拠を有する者又はその子弟のうち、学力、芸術、文化若しくはスポーツに優れているにもかかわらず、経済的理由により修学することが困難と認められる者。
対象者	一般社会人	・高等学校又は高等専門学校（1年、2年、3年）に進学又は在学している者 ・高等専門学校（4年、5年）、専修学校の専門課程、大学又は大学院に進学又は在学する者
貸付月額	郡内奨学生50,000円以内 郡外奨学生100,000円以内 （ただし、上限120万円とする）	・高等学校奨学生 10,000円 ・高等専門学校（1年、2年、3年）奨学生 15,000円 ・大学等又は高等専門学校（4年、5年）奨学生 35,000円
募集人数	若干名	若干名
貸付利率	利息は付さない	利息は付さない
貸付期間	研修期間とする	正規の修学期間
返還方法	技術習得や研修等が終了した日の属する月の翌月から1年を経過した翌月から最長10年以内	卒業した日から6か月を経過した日の属する月の翌月から最長10年以内
募集期間	年2回（3月/9月）募集 今回締切期限：3月末	平成24年3月1日（木）～平成24年3月30日（金）
申込先	〒894-8555 奄美市名瀬幸町25番3号 商水情報課情報政策室 TEL:52-1111（内線1424） FAX:52-1359 E-mail:ict@city.amami.lg.jp	・奄美市教育委員会総務課 TEL52-1111（内線1722） 〒894-8555 奄美市名瀬幸町19番21号 ・住用教育支所 〒894-1294 奄美市住用町大字西仲間111番地 ・笠利教育支所 〒894-0512 奄美市笠利町大字中金久52番地6 （※郵送の場合は当日必着）
備考	募集は年間を通して受け付けていますが、審査会を年2回（4月、10月）としています。 今回は平成24年3月30日（金）までに申請があったものについて、4月の審査会で選考します。 詳細につきましては、上記までお問い合わせください。（奄美市ホームページでも掲載しています。）	【申込み方法】 1. 中学3年生・市内高等学校生は、在学中の学校長を通じて提出してください。（申請書は各学校に送付してあります。） 2. 1以外は、奄美市教育委員会事務局総務課、住用・笠利各教育支所へ直接提出してください。 【お問い合わせ】 教育委員会総務課 52-1111（内線 1722）

「病児・病後児保育事業」が 3月14日にスタートを予定しています

働きながら子どもを育てていて、何よりもつらいのは、子どもが病気になったときです。こんなとき、あなたの子育てをサポートする「病児・病後児保育事業」が3月14日にスタートします。病児・病後児保育事業は、お子さんが病気療養中又は病気の回復期にあり、保護者が仕事の都合等で家庭における保育や保育所等における集団保育が困難な状況にあるときに、奄美市が委託する医療機関においてお子さんを一時的にお預かりする事業です。



(実施施設)
奄美医療生活協同組合 奄美中央病院
病児保育室「奄美中央病院(仮)」
実施場所 奄美市長浜町17番1号
電話番号 54-0839

※スタートまでは52-6565

(定員) 3名

(お預かりできるお子さんは)

- 奄美市内に住所を有し、次のいずれにも該当するお子さんです。
- ①生後6カ月から小学3年までのお子さんであること。
- ②病気療養中又は病気の回復期にあること。
- ③保護者が仕事の都合、傷病、事故、出産、冠婚葬祭等により、家庭における保育が困難であること。

(お預かりできる子どもの範囲)

- ◆風邪や下痢など、子どもが日常的にかかる病気

- ◆水ぼうそう、風しんなどの感染症疾患
- ◆ぜんそくなどの慢性疾患
- ◆骨折ややけどなどの外傷性疾患

(保育時間)

月曜日から金曜日(祝祭日及び年末年始を除く)午前8時30分～午後6時まで

*土曜日は午前8時30分～午後1時まで

(利用料金)

①所得税課税世帯 2千円

②市民税課税世帯 1千円

③市民税非課税世帯及び生活保護世帯 0円

*昼食は症状に応じたお弁当をご持参ください。また、保育中に不足したミルク・紙おむつ等は実費となります。

(利用方法)

利用には事前登録と予約が必要です。

(事前登録)

市内の保育所・幼稚園・市福祉政策課に備え付けの「病児・病後児保育事業利用登録申請書」に必要事項を記入し、市福祉政策課に提出してください。(利用料金の決定を行うため、年度毎の登録が必要です。)

(利用予約)

①事前(利用日前日)に実施施設へ利用の予約(確認)をしてください。(電話でも可)

(利用申込み)

①「病児・病後児保育事業利用申込書」とかかりつけの医師が記入した「病児・病後児保育事業医師連絡票」を実施施設に提出してください。

②申し込みの際は、健康保険証、母子健康手帳、

登録申請書の写し(市受付印及び利用者負担金区分記載済みのもの)を実施施設にご持参ください。

*緊急の場合は、施設で事前登録と利用申し込みを同時に行うことができます。

(持ってきていただくもの) *薬以外のもの

着替え上下・下着(各2組程度)・オムツ(1日分)タオル(2〜3枚)・バスタオル(1・2枚)・ミルク・哺乳ビン・よたれかけ・ビニール袋・歯ブラシ等(いずれの物にも必ずお名前をお書きください。)

(その他)

○利用の変更及びキャンセルをする場合は、お早めに連絡ください。
○保育中の病状の変化により、併設の医療機関で診察・治療を行ったときは実費(保険診療)となります。

【お問い合わせ】 福祉政策課少子化対策室

Tel 52-1111 (内線1607)



道路の利用について

奄美市内の道路では、不法占用されているプランターや自転車等が数多く見受けられます。

道路管理者としましては、日頃より不法占用物の撤去等を行っているところですが、未だに多くの不法占用物があり、道路交通に支障をきたしております。

住民の皆様や道路利用者の方々が、安全に安心して道路を利用できるようプランターや自転車等の不法占用物の整理をしていただきますようご協力をお願いします。

【お問い合わせ】 名瀬総合支所土木課 Tel 52-1111

住用総合支所産業建設課 Tel 69-2111

笠利総合支所産業振興課 Tel 63-1111

赤土等流出防止について

奄美地域の沿岸海域では、各種の開発行為や農地などから河川や海への赤土等の流出が見られ、沿岸漁業や観光への影響、さらには環境汚染が懸念されています。

赤土等の流出は、降雨に伴う土壌の侵食により起こります。奄美の島々では、亜熱帯性気候や土壌の性質など自然的要因のほかに、各種開発行為や営農活動などの人為的要因が加わることで赤土等が流出しやすい環境にあります。

奄美の「豊かな海」と「美しい自然」を守るためには、行政・事業者・住民が一体となった取組が必要です。

私たち一人一人の心がけて美しい海を守りましょう。

「奄美たんかん」の愛称（ネーミング）募集

「奄美たんかん」の愛称（ネーミング）を募集いたします。（平成24年4月30日必着）

採用された愛称（ネーミング）については、平成25年から販売されます「奄美たんかん」の出荷容器に印刷して、全国に発送いたします。

申込み方法は、官製はがきに住所・氏名・愛称とその理由（意味）をご記入の上、下記までお送りください。なお、採用された方には粗品を進呈いたします。多数の応募をお待ちいたしております。

【送付先】 郵便番号 894-0006 鹿児島県奄美市名瀬小浜町 19-2
あまみ農協大島事業本部 宅配係

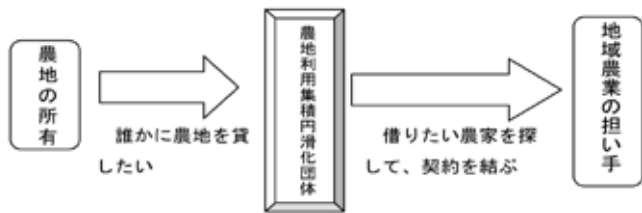
【お問い合わせ先】あまみ農協経済課 ☎ 53-3000

農地を売りたい方・貸したい方

奄美市では、農地利用集積円滑化事業を行っております。本事業は農地を有効活用するために、名瀬地区は（財）奄美市農業研究センター、住用・笠利地区は奄美市が農地利用集積円滑化団体（以下団体）となって農地の仲介を行う事業です。

高齢や病気などでやむを得ず農業をやめられる方やすでに遊休化している農地をお持ちの方で、農地として有効活用させたいとご検討の方は、ぜひ一度、奄美市及び（財）奄美市農業研究センターにご相談ください。

【事業の流れ】



※（財）奄美市農業研究センターでは賃貸借料の徴収・支払も扱えます。

※該当農地は、奄美市全域の農振農用地に限られます。

※農地の所有者は借り手を選ばません。団体が選びます。

また、団体を通して農地を借りた農家に対して、一定条件を満たす場合は農業者戸別所得補償制度（規模拡大加算）の対象となり、10aあたり2万円の交付を受けることもできます。

【詳細・お問い合わせ先】

住用総合支所産業建設課産業振興係 ☎ 69-2111（内線 2313）

笠利総合支所産業振興課産業振興係 ☎ 63-1111（内線 3043）

名瀬地区：（財）奄美市農業研究センター ☎ 54-9001

平成24年4月1日から

「奄美市ポイ捨て等防止条例」が施行されます

この条例は、世界自然遺産登録の早期実現を目指すため、ごみのポイ捨て及び犬のふん害を防止することにより、清潔で美しいまちづくりの推進を目的としています。条例の主な内容は下記のとおりです。

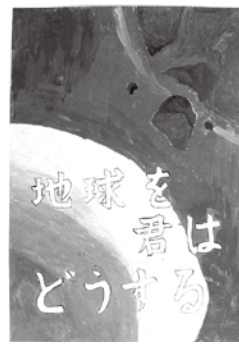
- 市民と事業者は、たばこの吸いながら空き缶などのごみを公共の場所に捨ててはいけません。
- 市民は、自ら生じさせたごみを持ち帰らなければいけません。
- 飼い犬が公共の場所にふんをした場合、飼い主がふんを持ち帰らなければいけません。

きれいな街づくりにご協力くださるようお願いいたします。

【詳細・お問い合わせ】環境対策課 ☎ 52-1111【内線 1244・1241】

第6回「住みよい環境を守る」
ポスターの作品紹介

平成23年6月17日に表彰されたポスターを紹介します。



特選 平 桃香（たいら ももか）
住用中学校1年



入選 渡雄大（わたりゅうだい）
住用中学校1年



入選 森宣世（もりのぶよ）
東城中学校2年

【お問い合わせ】環境対策課環境保全係 ☎ 52-1111（内線 1242）

春野菜栽培講習会の開催について

下記日程にて、春野菜の栽培講習会を開催します。（参加費は無料）興味のある方は、お気軽にご参加ください。

■3月13日（火）

10:00～12:00 奄美市名瀬農村環境改善センター
（奄美市名瀬朝戸）

14:00～16:00 小宿公民館（奄美市名瀬小宿集落内）

■3月14日（水）

10:00～12:00 笠利農村環境改善センター
（太陽が丘総合運動公園敷地内）

14:00～16:00 住用総合支所（2階会議室）

講習内容：土づくり・肥料について、春野菜（トマト・ナス・ピーマン・キュウリ等）の栽培ポイント、農業の適正使用等

【お問い合わせ先】

農林振興課営農指導係 ☎ 52-1111（内 1897）

オオトラツグミさえずり調査

早期の奄美の朝を歩きませんか？ボランティア調査員募集！

【調査日】3月18日（日曜日）・・・一斉調査

【調査時間】午前4時～午前9時

【主な調査地】奄美中央林道・金作原林道・里林道・油井岳・湯湾岳

【調査方法】二人一組で林道を往復4km歩き、さえずっている個体の位置を地図に記入してもらいます。

【説明会】奄美博物館

3月9日（金）午後7:30～9:00

3月10日（土）午後7:30～9:00

3月11日（日）午後5:00～6:30

【お問い合わせ先】NPO 法人奄美野鳥の会

☎ & ☎ 0997-57-7593

✉ lidthi@po.synapse.ne.jp

HP : http://www.synapse.ne.jp/~lidthi/



鹿児島県広報コンクールで入選

平成23年度鹿児島県広報コンクールの一枚写真部門(応募総数112点)において、奄美市が応募した「パン食い競争!」(右の写真/平成23年6月号表紙)が入選に選ばれました。奄美市の入選は2年連続となります。



＜リサイクル情報＞

リサイクル情報につきましては、市民協働推進課市民生活係までお問い合わせください。

☎ 52-1111内線1715・1716

◎譲ります 平成24年2月15日現在

登録番号	品名()内は数量	規格	希望価格
53	アップライトピアノ(1)	移送費込	70,000円
54	はた織機(1)		応談
56	JTCベビールーム(1)	幅116奥116高61cm	3,000円
57	スキャナー(1)	エプソンGT7600U	無料
62	スズキジムニー(1)	車検平成24年6月	40,000円
63	ベッド用マットレス(1)	シングル用・新品	無料
64	ダイニングテーブル5点セット(1)		無料
65	縮機、コンプレッサーその他一式(1)		応談

◎求めます

・ノートパソコンWin・Me, 自転車, ピアノ(木製), ICレコーダー, スーパーファミコンソフト…なるべく安価で、価格は応談。



名瀬公民館 新着図書案内

一般図書

- * 『蝸の記』 葉室 麟
- * 『平清盛 一』 / 藤本 有紀
- * 『極北ラソソディ』 / 海堂 尊
- * 『地下の鳩』 / 西 加奈子
- * 『ダーティ・ママ、ハリウッドへ行け!』 / 秦 建日子
- * 『夢違』 / 恩田 陸
- * 『人に言えないから心の悩みを解決する本』 / 対馬 ルリ子

児童図書

- * 『へんしんかいじゅう』 / あきやま ただし
- * 『みんなていただきます』 / 内田 恭子
- * 『まいごの、まいごの、ゴンザレス』 / 服部 千春
- * 『みんなて! いえをたてる』 / 竹下 文子
- * 『リンデ』 / とき ありえ

・・・ほか

●公民館 de MOVIE

「雪の女王」

平成24年3月9日(金) 19時～

「幌馬車」

平成24年3月23日(金) 19時～

※使用するDVDは、奄美群島広域事務組合視聴覚ライブラリーより借用了たものです。

奄美市名瀬公民館

☎ 52-1816 ☎ 57-0507

奄美法律相談センター 無料法律相談

3～4月相談日のお知らせ(派遣相談) ※必ず電話予約が必要です。

- ・ 3/ 8 (木) 鈴木穂人 弁護士(午後1時～4時半)
- ・ 3/15 (木) 藤尾直人 弁護士(午前9時半～11時半)
- ・ 3/22 (木) 牛ノ濱健作 弁護士(午前11時～12時, 午後1時～3時半)
- ・ 4/12 (木) 大倉克大 弁護士(午後1時～4時半)
- ・ 4/19 (木) 正込健一郎 弁護士(午前9時半～11時半)
- ・ 4/26 (木) 泉 宏和 弁護士(午前11時～12時, 午後1時～3時半)

多くの方にご利用していただきたいので、原則ひとり年1回とさせていただきます。



【お問い合わせ・予約先】市民協働推進課市民生活係

☎ 電話: 52-1111 (内線 1715・1716)

市有地競売公告

下記の土地を次の要領により競売しますので公告します。

【土地の表示】

●物件A

奄美市名瀬鳩浜町 345 番

〔地目〕宅地 〔地積〕221.93㎡(67.13坪)

●物件B

奄美市名瀬朝戸字俣口原 1029 番 11

〔地目〕宅地 〔地積〕164.02㎡(49.61坪)

【申込期間】

平成24年3月5日(月)から平成24年3月12日(月)までとする。(ただし、土日は除き、9時から17時までとする。)

【申込先】

名瀬総合支所 財政課 財産管理係(市役所3階)

【申込方法】

所定の申込書により期間内に申込みのものと、電話・メール・FAX等による申込みは受け付けません。

【入札期日】

平成24年3月27日(火)13時30分から

【詳細・お問い合わせ】

財政課財産管理係 ☎ 52-1111 (内線 1336)

市営住宅空家待ち状況

平成24年2月1日 現在

申込み住宅	待ち世帯	対象戸数
佐天熊	248 世帯	590 戸
春日	67 世帯	316 戸
平田	108 世帯	140 戸
永田	65 世帯	30 戸
小浜	91 世帯	32 戸
浜里	225 世帯	240 戸
田雲	99 世帯	106 戸
真名津	136 世帯	70 戸
その他	194 世帯	130 戸

※空家: 笠利地区 手花部

住用地区 西仲間、石原等(全12戸)

※ 既に入居申込みをされた方で、申込書の記載内容に変更が生じた方は、必ず届出て下さい。(入居基準にあてはまらない場合は、入居出来なくなります。)

名瀬総合支所 建築住宅課 52-1111(内線1215)

住用総合支所 産業建設課 69-2111(内線2314)

笠利総合支所 建設課 63-1111(内線3032)

スポーツ合宿予定チーム紹介(予定・3月)

温かいご声援をよろしくお願いします。

チーム名	種目	期間
鳥取城北高校	野球	3/2～3/8
N T T 東日本	バドミントン	3/4～3/9
近畿大学	陸上	3/5～3/15
神奈川大学	陸上	3/6～3/11
七十七銀行	野球	3/8～3/22
中央大学(短距離)	陸上	3/10～3/15
埼玉大学	陸上	3/12～3/20
東海大四高	野球	3/22～3/31

【お問い合わせ先】奄美スポーツアイランド協会

(市役所総観光課内) ☎ 52-1111(内線 1431～1433)

ストンプ・ザ・心筋梗塞!!

心筋梗塞は誰でも起こりうる病気です。血液の流れがストップしてその胸の痛みは死の恐怖感が襲ってくるほどです。この病気のもっとも恐ろしいのは心筋梗塞を発症した人の3割から4割は死にいたるといわれています。

突然発症し、症状も重く、また予後の悪い病気であるという認識が一般的ですが、危険因子を避け、病気の前兆を見逃さなければ、一歩前の段階でしっかりと対処することができます。あなたとあなたの周りの人々がいつまでも笑顔でいられるように、心筋梗塞について理解し、病気の恐怖を軽減しましょう。



「冬場の心筋梗塞予防で注意すること」

国立循環器センターの調べによると心筋梗塞による死亡者が一番多いのが1月で、10月～4月にかけての寒い時期に入ると心筋梗塞の死亡者が多くなるといわれています。特に冬場の生活環境を見直すことによって、心筋梗塞発症の予防にもなります。さらにこれは心筋梗塞に限らず他の生活習慣病を予防することにもなります。

- ① 冬場は脱衣室と浴室を暖かくしておく。
- ② 風呂の温度は 38 ～ 40 度と低めに設定。
熱い湯（42 ～ 43 度）は血圧が高くなり危険です。
- ③ 入浴時間は短めに。
- ④ 入浴前後にコップ一杯の水分を補給する。
- ⑤ 高齢者や心臓病の方が入浴中は、家族が声を掛けチェック。
- ⑥ 入浴前にアルコールは飲まない。
- ⑦ 収縮期血圧が 180mmHg 以上または拡張期血圧が 110mmHg 以上ある場合は入浴を控える。
- ⑧ 早朝起床時はコップ一杯の水を補給する。
睡眠時の発汗で血液が濃縮しています。
- ⑨ 寒い野外に出る時は、防寒着、マフラー、帽子、手袋などを着用し、寒さを調整しましょう。
- ⑩ タバコを吸う方は禁煙をしましょう。

【心筋梗塞とは】

心筋梗塞とは、血液の流れがストップして、心筋（心臓の収縮機能をつかさどっている筋）が壊死してしまう状態のことを言います。血管が詰まった状態になるので冠動脈（心臓の周りを走行している血管で、心臓の細胞に酸素や栄養を与えている血管）から心筋に血液が流れることはなく、発作が出ると冷や汗が出て、死の恐怖を伴った激しい胸の痛みが襲ってきます。

【心筋梗塞の危険因子】

1. 高血圧 2. 高脂血症 3. 糖尿病 4. ストレス
5. 肥満（食生活） 6. 喫煙が挙げられます。

【心筋梗塞の前兆として考えられること】

心筋梗塞の前兆としてよく聞くのは、心臓がキューっと圧迫される痛みを感じて、息をするのが苦しくなるという症状です。この心臓の痛みのことを狭心症といいます。この狭心症の痛みを感じた人の50%が心筋梗塞の発作を起こしているのです。何度か発作を起こして、1カ月もこの痛みが続くようなら、心筋梗塞になる可能性が非常に高いです。すぐに病院に行きましょう！

さらに心筋梗塞の痛みは狭心症の痛みよりも強く、長く感じます。左胸の中央付近から胸骨の奥にかけて強い痛みを感じ、多くの人が死の恐怖を感じたといわれています。このような激しい胸の痛みが、30分以上続き、安静にしても一向に直らない。このような症状が出たら一刻も早く救急車を呼ばなければいけません。また胸の痛み以外にも、心筋梗塞の患者さんに9割以上の共通しているサインが以下のとおりです。このような前兆に思い当たることがあれば専門医に相談しましょう。

●前兆として現れる症状●

- 胸の痛み
- 左手小指の痛み
- 左肩、背中への痛み
- 吐き気・むかつき
- 冷や汗、のどをゼイゼイ鳴らす
- ED（インポテンツ）
- 歯の痛み など



今月の保健師さん



俵 淳子さん

まずは特定健診で一次予防を。心筋梗塞や脳卒中など重症化した生活習慣病を早期発見・予防するためには日頃からこまめに健診や人間ドックでチェックしておくことが大切です。詳しくは市役所保健師までお問合せください。

女性のみなさん！美しく輝いていますか？



✓ 女性の健康チェック たくさん当てはまる人ほど要注意！

【チェック①】

- 色のついたおりものがある（黄、茶褐、ピンク色等）
- 月経以外に出血がある
- 月経不順である

子宮頸がん 要注意！

<チェックが1個以上>⇒婦人科など専門医に相談しましょう。
<チェックが0個>⇒1年に1度は子宮頸がん検診を受けましょう！
奄美市の子宮頸がん集団検診
対象：20歳以上 時期：H24年度は6～7月予定

【チェック②】

- 乳頭からの異常な分泌物（特に血液）がある
- 乳房や周りにしこりがある
- 脇の下にグリグリしたものがあ

乳がん 要注意！

<チェックが1個以上>⇒外科や婦人科など専門医に相談しましょう。
<チェックが0個>⇒2年に1度は乳がん検診を受けましょう！
奄美市の乳がん集団検診
対象：40歳以上、2年に1回
時期：H24年度は6～7月予定。20～30代の方も、自己触診しましょう。

【チェック③】

- 牛乳や乳製品をあまりとらない
- ほとんど運動していない
- 最近、背中が丸くなり、腰が曲がってきた気がする

骨粗鬆症 要注意！

★チェックがついた項目は、今後の生活習慣で改善しましょう。
奄美市の骨粗鬆症集団検診
対象：40・45・50・55・60・65・70歳
時期：H24年度は6～7月予定

【50歳前後の方 / チェック④】

- イライラしやすい
- 体がだるい
- 顔がほてる

更年期障害 要注意！

<チェックが3個>⇒がまんをせずに、婦人科、内科など専門医に相談することをお奨めいたします。
<チェックが1個以上>⇒奄美市では随時ご相談を受付けています。お気軽にお問い合わせください。

【育児中の方 / チェック⑤】

- めまい、立ちくらみを感じる
- 頭が重い
- 寝付けない

育児ストレス 要注意！

<チェックが3個>⇒がまんをせずに、婦人科、内科など専門医に相談することをお奨めいたします。
<チェックが1個以上>⇒奄美市では随時ご相談を受付けています。お気軽にお問い合わせください。

充実した人生を送るためには、からだもこころも健康であることが求められています。そのためには、ご自身のからだについて、正しい知識を持ち、からだからのサインを見逃さないようにすることがとても大切です。

「3月1日～3月8日は女性の健康週間です！」

女性の皆さん、この機会に、ぜひご自身の健康と美について考えてみませんか？

※女性の健康週間以外でも随時受付けています。お気軽にお電話にてお問い合わせください。

健康増進課 (名瀬) ☎ 52-1111 内線1144・1145
保険福祉課 (住用) ☎ 69-2111 内線2113・2117
いきいき健康課 (笠利) ☎ 63-2299



注意！

公的機関から個人へ「健康チェックに関する電話」を受けることはございません。不審な電話には十分お気を付けください。

シンナー・接着剤等乱用防止強調月間（3月11日～4月10日）

シンナー等の乱用者は、身体や精神をむしばまれ、幻覚や知覚異常を起こし、凶悪事件を引き起こすなど社会に与える影響も極めて大きいものがあります。

家庭、学校、地域などそれぞれの立場でシンナー等の薬物乱用防止に努めましょう。

(お問い合わせ先) ☎ 奄美市健康増進課 52-1111



住用地区 3 月行事予定

日	行事名	場所
3/1(木)	定例嘱託員会	住用支所 2階会議室
3/2(金)	燃やせるごみ	住用町内全域
3/5(月)	住用健康教室 「モダマ会」	東城コミュニティーセンター
3/5(月)	し尿汲み取り	市・戸玉・山間
3/6(火)	し尿汲み取り	役勝・西仲間・石原
3/6(火)	燃やせるごみ	住用町内全域
3/7(水)	住用健康教室 「はまゆう会」	城公民館
3/7(水)	燃やせないごみ	住用町内全域
3/8(木)	し尿汲み取り	見里・東仲間・川内
3/9(金)	し尿汲み取り	摺勝・城・和瀬
3/9(金)	燃やせるごみ	住用町内全域
3/13(火)	母子相談・親子あそび	住用公民館
3/13(火)	燃やせるごみ	住用町内全域
3/14(水)	古紙類分別収集 (新聞紙・雑誌・ダンボール・紙パック)	住用町内全域
3/14(水)	住用健康教室 「よらおう会」	川内生活館
3/14(水)	住用健康教室 「セイシカ教室」	西仲間公民館
3/15(木)	ディケア 「でいーでいーでいー」	住用公民館
3/16(金)	住用健康教室 「サネバナ教室」	市公民館
3/16(金)	住用健康教室 「きばろう会」	見里公民館
3/16(金)	燃やせるごみ	住用町内全域
3/17(土)	資源ごみ分別収集 (ペットボトル・ビン)	住用町内全域
3/20(火)	燃やせるごみ	住用町内全域
3/21(水)	集合徴収	住用町内全域
3/21(水)	住用健康教室 「山間いきいき運動教室」	山間体育館
3/21(水)	燃やせないごみ	住用町内全域
3/23(金)	燃やせるごみ	住用町内全域
3/27(火)	燃やせるごみ	住用町内全域
3/28(水)	古紙類分別収集 (新聞紙・雑誌・ダンボール・紙パック)	住用町内全域
3/29(木)	住用健康教室 「やんがち教室」	下役勝公民館
3/30(金)	燃やせるごみ	住用町内全域

※ごみ出しは8時30分までに収集場所へ

～第1回 あまいろ杯バレーボール大会開催される～

2月12日(日)、奄美体験交流館において、第1回あまいろ杯バレーボール大会(主催:株式会社三川、後援:住用町バレーボール連盟)が開催されました。

町内外から8チームの参加があり、第1回の大会にふさわしく大変盛りあがった大会となりました。

参加賞として、各チームに「あまいろ」の水や、MVP賞を獲得された方には、冷温水ウォーターサーバーの6カ月無料券が贈られました。

(株)三川さんは、来年以降もさらに参加チームを増やし、大会規模を拡大させたいと話されました。

【大会結果】

優勝 住用Dreams

第2位 ワイルドガンズ51

第3位 Lazona

第3位 西原



住用町における3月の集合徴収日程について (お知らせとお願い)

3月は、平成22年度課税分の未納分と過年度滞納分の市税等(市県民税・固定資産税・軽自動車税・国民健康保険税・後期高齢者医療保険料・介護保険料・住宅使用料及び水道使用料など)全般ですので、市民の皆様のご協力をよろしくお願いいたします。

	午前	午後
3月21日(水)	市・戸玉、 見里・摺勝、 西仲間・石原	山間・上役勝、 川内・東仲間、 城・和瀬

※当日の詳しい徴収時間につきましては、改めまして集落の放送等でご案内させていただきます。

移動図書館「ひるぎ号」のお知らせ

住用町の小中学校・保育所等を巡回しています移動図書館「ひるぎ号」の3月日程は次のとおりです。是非、ご利用ください。

巡回区域	日時
市小中学校校区	5日(月)
住用小中学校校区	6日(火)
東城小中学校校区 古見方へき地保育所	7日(水)

就職ガイダンス

1月27日(金)、2年生を対象に就職ガイダンスが実施されました。このガイダンスは、将来の進路を考えることの重要性を知る、就職意識の醸成を図る、マナー・面接のトレーニングなどを通して将来に役立つ実践的な社会的基礎力を養うことなどを目的に行われました。

ガイダンスを通して生徒達は、様々な職種についての知識を得たり、自己表現の方法を学んだり、最後には模擬面接も体験したりと、非常に有意義な一日になりました。



【ガイダンスの様子】

インターンシップ

(職場体験学習)

2月7日(火)から9日(木)までの3日間、1年生がスパーや保育所、飲食店など25カ所の事業所に分かれて職場体験学習を行いました。3日間を通して、生徒達は働くこととの意義を改めて知り、将来の自分の進路や職業についてさらに考えるきっかけになりました。



【仕事についての知識を学びました】

笠利地区3月行事予定

日	行事名	開始	終了	場所
3/1(木)	大島北高卒業式	9:30		大島北高体育館
3/7(水)	精神デイケア「ふれ愛会」	10:00	13:00	ふれ愛の郷・多目的ホール
3/12(月)	歯科検診	9:00	11:00	ふれ愛の郷・多目的ホール
3/13(火)	中学校卒業式	10:00		各中学校体育館
3/13(火)	母子相談「たんぼクラブ」	10:00	12:00	ふれ愛の郷・多目的ホール
3/14(水)	乳幼児健診	12:30	15:30	ふれ愛の郷・多目的ホール
3/19(月)	赤木名幼稚園卒園式	10:00		赤木名幼稚園
3/22(木)	小学校卒業式	10:00		各小学校体育館
3/28(水)	精神デイケア「ふれ愛会」	10:00	13:00	ふれ愛の郷・多目的ホール



【インターンシップの様子】



【有意義な職場体験となりました】

寄附

次のみなさまから社会福祉協議会へご寄附をいただきましたので、芳名を記載いたします。

●香典返し(名瀬)

春岡 仗子様 (長浜) 亡母 米良 郁江様

前田 信裕様(天城町松原) 亡叔父 澤 龍様

勇 仁彦・明満様 (安勝) 亡妻 勇 サツ子様

屋田 繁光様 (佐仁) 亡妻 屋田 ヨシ子様

森田 透様 (長浜) 亡母 森田 カズ子様

恵沢 クミ様 (小宿) 亡夫 恵沢 彦二様

田島 久子様 (見里) 亡夫 田島 正美様

●香典返し(笠利)

浜島 松代様 (里) 亡夫 浜島 忠雄様

●香典返し(住用)

隈元 三千吉様 (見里) 亡妻 隈元 香代子様

●一般寄附(名瀬)

だっこちゃん様

ていだっこ様

奄美信用組合長浜支店様 (長浜)



奄美振興会館催物のご案内

日	行事名	開始時刻	料金等	主催
3/2 (金)	奄美市自主文化事業 トーマス・インデアミュール オーボエアンサンブルコンサート	開場18:30 開演19:00	一般1,500円 高校生以下500円 親子券1,800円	奄美市教育委員会生涯学習課 (52-1111 内線1725)
3/3 (土)	児童生徒書初め作品展 ~3/4 (日)	9:00~17:00	ギャラリー (入場無料)	奄美書道協会 (53-3495)
3/3 (土)	名瀬小学校吹奏楽部 卒業演奏会2012	開場13:30 開演14:00	無料	名瀬小学校吹奏楽部 (52-0054)
3/4 (日)	結成50周年記念 さざ波バンドコンサート	開場13:30 開演14:00	無料	伊津部小学校さざ波バンド (52-0970)
3/10 (土)	水廻りフェア2012 IN 奄美 ~3/11 (日)	9:00~17:00 2日目~15:00	ギャラリー (入場無料)	タカラスタンダード(株) (099-266-5566)
3/11 (日)	ぬ〜でん市(一万人広場)	9:00~12:00	-	わきや島リユース (53-8121; 田畑)
3/12 (月)	平成23年度「こころの劇場」 劇団四季ミュージカル 『はだかの王様』公演	①開演10:30 ②開演13:30	児童招待公演	奄美市教育委員会生涯学習課 (52-1111 内線1725)
3/17 (土)	奄美ユースウインドバンド 第4回スプリングコンサート	開場13:30 開演14:00	無料	鹿児島県吹奏楽連盟大島地区 (53-8772; 城)
3/18 (日)	フリーマーケット(一万人広場)	9:00~15:00	-	名瀬フリーマーケット市民の会 (53-3507; 稲井)
3/20 (火)	第26回 城音楽教室定期発表会	開場12:00 開演12:30	無料	城音楽教室 (53-8772)

※主催者の都合により、開演時間・入場方法等が変更になることがあります。
お問い合わせは、それぞれの主催者へお願いいたします。奄美振興会館 TEL 54-1211 FAX 52-6852

3月健診日程 名瀬地区 52-1111

日	行事名	受付開始	受付終了	備考(対象者など)
3/13 (火)	4か月児健診	13:00	13:15	平成23年11月生
3/13 (火)	7か月児相談	9:30	9:45	平成23年7/16~8/15
3/16 (金)	1. 6歳児健診	13:00	13:15	平成22年9月生
3/15 (木)	3歳児健診	13:00	13:15	平成20年10月生
3/28 (水)	母子健康相談	9:30	11:00	

※上記の健診場所は奄美市保健センターです。
※笠利地区・住用地区については、各地区のページをご覧ください。

鹿児島県奄美パーク イベントのご案内

日	行事名	開始	終了	入場料
3/3 (土)	第3回 大高芸術祭 (~3/18 16時迄)	9:00	18:00	無料
3/4 (日)	春まつり~サンガツサンチ~	13:30	15:30	無料
3/25 (日)	ニコールクラブ奄美群島支部 グループ展 (~4/15 16時迄)	9:00	18:00	無料

※お問い合わせ 奄美パーク・奄美の郷 TEL 55-2333 田中一村記念美術館 TEL 55-2635
※都合により日程や時間が変更になることがあります。
※9月~6月は、開園時間が9:00~18:00です。
※4月より年間パスポートを導入致しました。(大人1200円、高大800円、小中600円)
発行日より1年間有効・ケンムンシール6個(=6回入館)でプレゼント贈呈
※3月の休園日は、7日(水)21(水)です。

※平成24年度の国民年金保険料が変わります

平成24年度の国民年金保険料から40円引下げとなります。月額15,020円→月額14,980円

※平成24年度の国民年金等の受給額について

国民年金などの額は、物価の上昇・下落に応じて見直しが行われ、改定されますので、あらかじめご了承ください。

【お問い合わせ】奄美大島年金事務所 TEL 52-4341

たごんのお便り
ありがとうございました!



コクトくん

ん。ことしは、災害もなく、安心な年となるよう願っています。(55歳女性)

◎お便り紹介◎



■奄美に転勤で来て早、2年が経とうとしています。育児に追われほとんど観光に行けてないです。あと1年しかないので、子も1才になったので奄美を満喫したいです。まずはどこに行こうかなあ。(31歳女性)

■近々、人間ドックを受けます。毎日、仕事、子育てと忙しい日々ですが健康でないと何もできませんか。(68歳男性)

今年はやセルゾー(36歳女性)
寒い毎日ですが桜のピンクが色づいて春がそこ迄。心もウキウキしてきました。(64歳女性)
もうすぐで3月11日がきますが、テレビから流れてきた映像は一生忘れることはできません

二月詠

(新南風俳句会)

口笛を目で追いかけて春隣り
夫子孫忘る日も良き花イペー
生かさるる身口意きよめん寒の行
(落奄美俳句会)
もつれ込む桜マラソン若走者
波の穂の散り降る風の春寒し

中吉 頼子
城 幸女
関 昌子
浜手 増美
向井 エツ子



戸籍の窓

お誕生おめでとう
※保護者の承諾を得た方のみ掲載しています。
氏名 (1月届出) 保護者名

馬場 柚妃 (ゆずき)	阿部 倫子 (りんこ)	守田 龍埜輔 (りゅうのすけ)	諏訪 匠 (たくみ)	義岡 あかり (あかり)	奥野 あいら (あいら)	村田 羽琉 (はる)	中溝 脩文 (のぶあき)	勝島 冴祐 (さすけ)	前野 遥斗 (はると)	西田 朱希 (あかね)	与名 悠月 (ゆづき)	上野 茜風 (せな)	畑田 咲 (さき)												
大輔	正和	勝彦	誉 正章	学 翼	啓文	貞夫	克暢	正一	敏郎	修 崇	須藤 美羽 (みう)	池濱 風牙 (なぎさ)	面岡 海翔 (かいと)	太田 結 (ゆい)	井口 音和 (とわ)	安田 希紀 (きき)	登 結優 (ゆうゆ)	帯刀 南沙 (なしゃ)	中村 斗哉 (とうや)	登山 愛美 (あみ)	重原 由希 (ゆき)	森田 桐彩 (きりさ)	別府 拓音 (たくと)	重信 出雲 (いずも)	田原 和 (なごみ)

篤 勇志 (ゆうし)	内田 陽 (はる)	小野田 晟也 (せいや)	榮 睦月 (むつき)	須藤 美羽 (みう)	池濱 風牙 (なぎさ)	面岡 海翔 (かいと)	太田 結 (ゆい)	井口 音和 (とわ)	安田 希紀 (きき)	登 結優 (ゆうゆ)	帯刀 南沙 (なしゃ)	中村 斗哉 (とうや)	登山 愛美 (あみ)	重原 由希 (ゆき)	森田 桐彩 (きりさ)	別府 拓音 (たくと)	重信 出雲 (いずも)	田原 和 (なごみ)
格 泰之	準 格	祐太	悠太	祐司	裕馬	匡哉	智樹	真琴	圭史	寛典	誠 友和	卓也	典彰	紀人	隆弥	誠		

ほーらしゃ券 (プレミアム商品券) は 3月11日までにご利用ください

使用期限が3月11日までとなっています。
取扱加盟店の換金期限は3月19日(月)まで。



【お問い合わせ】商水情報課 TEL 52-1111(内線1423)

広報クイズ

3つの答えの中から正しいものを選び、ハガキに書いてお送りください。

①カメの見た目による性別の区別は何歳くらいからできるでしょうか? (ヒント6P)
A: 1歳 B: 10歳 C: 100歳

②平成23年の出火原因の1位は何でしょうか? (ヒント7P)
A: 火入れ B: 電灯・電話等の配線 C: こんろ・たき火

③ほーらしゃ券の使用期限は3月の何日? (ヒント19P)
A: 11日 B: 21日 C: 31日

■応募方法 ハガキに答え(例: ①-A)、住所、お名前、年齢、性別、電話番号と、コメント(感想・身の回りのことなど)を書き添えてください。全問正解者の中から抽選で1名様に日本エアーコミュニティー往復優待券(5割引)、10名様に図書カード(500円分)をプレゼントします。ご応募・お便りお待ちしております。

■宛先 〒894-8555 奄美市名瀬幸町25-8 奄美市役所「広報クイズ」係

■締め切り 3月15日(当日消印有効)

■2月号の正解
①-C ②-A ③-A (72通中72通正解)

抽選で次の方々が当選しました。おめでとうございます。

●日本エアーコミュニティー往復優待割引券(1人)
良純子 さん(笠利町須野)
●図書カード(五百円)(10人)
濱田ノリ子さん(名瀬佐大熊町)
栄珠美さん(名瀬根拠部)
亀山アサ子さん(名瀬佐大熊町)
林菅野さん(名瀬安勝町)
南利典さん(笠利町川上)
きよらむん さん(名瀬有屋町)
田辺博子さん(名瀬古田町)
富孝一さん(名瀬有屋町)
ウコンさん(名瀬平田町)
西保昌さん(名瀬仲勝)

奄美市の人口

(住民基本台帳)

平成24年1月31日現在

世帯数	23,733 世帯
人口総数	46,736 人
男性	22,035 人
女性	24,701 人

火の用心

平成24年 火災件数

地区	1月	年計
名瀬	0	0
笠利	0	0
住用	0	0
合計	0	0



ま ち の 話 題

空港で結ぶ友好都市提携に関する協定締結



▲豊中市と「空港で結ぶ友好都市提携に関する協定」が結ばれました。(2月6日)



▲奄美文化センターで AMAMI 市美展オープニングと第2回奄美映像フェスティバルが開催されました。(2月4日)



▲市岡裕子氏による自殺対策講演会が名瀬公民館で開催されました。(1月29日)

平島 隆心(のうしん)ちゃん
平成23年3月11日生 祐樹(屋上)



禰 颯太(そつた)ちゃん
平成23年3月25日生 菅吾(外金久)



本間 晴彦(はるひこ)ちゃん
平成23年3月31日生 泰伸(平)



浜田 桜花(おつか)ちゃん
平成23年1月5日生 浩太郎(見里)



角藤 優羽(ゆう)ちゃん
平成23年1月5日生之洋(西仲間)



町の人気者
満一歳になりました。子どもは町の宝、みんなでこの子たちに誇れる町づくりに努めましょう。

ま〜さんど

食生活改善推進員コーナー
Vol.71

～手作りで 島の味を 家庭の味を～

『吹き寄せご飯』



- <材料 (2人分)>
- | | |
|----------------|-------------|
| 米 …1.5 カップ | しめじ…1/2 袋 |
| 昆布 …5cm | ぎんなん…10 粒 |
| A ー酒…大さじ 1 | 生椎茸…2 枚 |
| うす口しょうゆ …大さじ 1 | にんじん…15g |
| みりん…大さじ 1/2 | さつまいも…30g |
| 塩 …少々 | 砂糖 …大さじ 1/2 |
| B ー酒…小さじ 1/2 | 水 …1/4 カップ |
| | 黒ごま…大さじ 1 |

<作り方>

- ①米は洗って同量の水と切れ目を入れた昆布を加えてつけておく。
- ②①に A を入れ、さっとひと混ぜし炊飯器で炊く。米が吹いてきたら昆布は取り出しておく。
- ③しめじは根元を切って 1 本ずつばらしておく。ぎんなんは水でさっと洗い、生椎茸は 2 ～ 3mm にスライスする。
- ④しめじ、ぎんなん、生椎茸は酒いりして汁気を切る。
- ⑤にんじん、さつまいもはうすく切り型抜きをする。さつまいもは水にさらしてから、にんじんと一緒に水 1/4 カップと砂糖大さじ 1/2 で固めに煮る。
- ⑥ご飯が炊けたら B を加え、ざっくり混ぜる。
- ⑦器に盛って、黒ごまをふり、にんじん、さつまいもを散らす。

『一口メモ』

季節の野菜を使って色どりを工夫すると楽しい一品に！
多めに作って冷凍しておくといつでも利用できます。

※「ま〜さんど」は隔月連載です