

### 今月号の主な内容

国民健康保険からのお知らせ	P2
春野菜栽培講習会について	P7
奄美市の人事行政の運営等	P8
平成23年春季全国火災予防運動	P13
認知症サポーター養成講座など	P14



広報 奄美市だより

奄美市  
だより



毎年2月中旬～3月上旬にかけて咲く真っ白なスモモの花（スモモの収穫は5～6月ごろ）。ヒカンザクラの開花時期より暖かいので、お花見もより楽しめるのではないだろうか。



# 奄美市国民健康保険にご加入の皆様へ 国民健康保険からのお知らせ

平成23年度の国民健康保険証の切り替えについては次の通りです。

## 国保税を完納している世帯

【 名瀬・笠利地区にお住まいの方 】

ご家族の保険証カード（1年間有効）を、世帯主あてに送付します。

3月中旬から月末にかけてお送りします。

【 住用地区にお住まいの方 】

平成22年度より、名瀬・笠利地区と同様に郵便にて世帯主あてに送付します。

3月中旬から月末にかけてお送りします。

※ 各集落公民館での切り替えはありませんので、ご注意ください！

## 国保税の未納がある世帯

### 全体の未納期間が1年未満の世帯

国保窓口での切り替えとなり、短期保険証が交付されます。窓口切り替えは、3月下旬から行ないます。

### 全体の未納期間が1年以上の世帯

**資格証明書**を交付します。資格証明書で受診するときは**診療費用の全額を自費で支払って頂きます**。（申請すると7割相当額が後日支給されますが、この額の全部又は一部は保険税の滞納分に充てさせていただきます。）

### 資格証明書を交付された世帯の方へ

資格証明書を交付されている世帯の中で、**高校生以下のお子さん**へは、有効期間を6ヶ月とする短期保険証が交付されます。

3月下旬より、該当するお子さんの短期保険証を交付いたしますので、国保窓口で切り替えをお願いいたします。

職場の健康保険に加入した時やその扶養に入った時は、国民健康保険をやめる手続きが必要です！

届出が遅れると、保険税を二重に納めてしまったり、国保から支払った医療費を返還しなければならなくなる場合がございます。社会保険等に加入されたらお早めに国保窓口へ届け出てください。

◎手続きに必要なもの

- ・国民健康保険の保険証
- ・社会保険等の保険証（コピーでも可）、または健康保険加入の証明書
- ・印かん

以上をお持ちの上、各総合支所国民健康保険担当窓口で手続きをしてください。

### 高齢受給者証の負担割合を据え置きます

3月中に新たな高齢受給者証を送付いたします。



70歳以上75歳未満の方の窓口負担が、平成22年度に引き続き、平成23年4月から平成24年3月まで1年間凍結を延長することとなりました。

これにより、平成24年3月末まで1割に据え置かれ、平成24年4月から2割（現役並み所得者は3割のまま）に変更することとなりました。

## 臓器提供意思表示について

臓器医療に関する啓発や知識の普及を進めるために、臓器提供の意思表示ができるよう保険証の様式が平成23年4月から変わります。みなさんにお届けする保険証も記載欄が設けられています。

『臓器移植とは』・・・病気や事故によって臓器が機能しなくなった人に、他の人の健康な臓器を移植して機能を回復させるという医療です。臓器提供について、よく考え、家族と話し合い、あなたの意志を表示しておくことです。

臓器提供意思表示記載欄は  
このようになって  
います。



注意事項 診療を受けようとするときには、この証をその都度保険医療機関等の窓口で渡してください。

備考

※以下の欄に記入することにより、臓器提供に関する意思表示をすることができます。記入する場合は、1から3までのいずれかの番号を○で囲んでください。

1. 私は、脳死後及び心臓が停止した死後のいずれでも、移植の為に臓器を提供します。
2. 私は、心臓が停止した死後に限り、移植の為に臓器を提供します。
3. 私は、臓器を提供しません。  
＜1又は2を選んだ方で、提供したくない臓器があれば、×をつけてください。＞  
【心臓・肺・肝臓・腎臓・膵臓・小腸・眼球】

〔特記欄： 〕

署名年月日 年 月 日

本人署名(自筆)：

家族署名(自筆)：

## 退職者医療制度について

国民健康保険の加入者で、会社や役所・団体・学校などで永年勤めていた65歳未満の方、及びその扶養家族は、『**退職者医療制度**』の該当者となります。

◎ 退職被保険者となる方

- ・厚生年金、船員保険、各種共済組合等の年金制度の受給者（全額若年停止者を除く。）
- ・厚生年金、船員保険、各種共済組合等の年金制度（国民年金を除く）に加入していた期間が20年以上であるか、40歳以降に10年以上加入していた方。

一般の国保とどう違うのか？

退職者医療制度でお医者さんにかかる方の医療費は、本人の自己負担分以外は、保険税と職場の健康保険などが出し合う「拠出金」によってまかなわれています。

- ◎ 手続きに必要なもの
- ・退職被保険者となる方の年金証書
  - ・世帯主の印かん

▼ ご不明な点は、奄美市各総合支所国民健康保険窓口までお問い合わせください。

奄美市役所

名瀬総合支所 国保年金課 国保年金係 Tel0997-52-1111

(内線) 1126, 1127, 1128, 1129

住用総合支所 市民課 国民健康保険係 Tel0997-69-2111 (内線) 2105, 2106

笠利総合支所 市民課 国民健康保険係 Tel0997-63-1111 (内線) 3025, 3730

## 市有地競売公告

下記の土地を次の要領により競売しますので公告します。

土地の表示

(物件A) 奄美市名瀬浦上町 49 番 1 地目：畑 (現況宅地) 地積：324㎡ (98.01 坪)	(物件C) 奄美市名瀬鳩浜町 345 番 地目：宅地 地積：221.93㎡ (67.13 坪)
(物件B) 奄美市名瀬浦上町 43 番 8 地目：宅地 地積：367.86㎡ (111.27 坪)	(物件D) 奄美市名瀬朝戸字俣口原 1029 番 11 地目：宅地 地積：164.02㎡ (49.61 坪)

**申込期間**：平成 23 年 3 月 3 日 (木) から平成 23 年 3 月 11 日 (金) までとする。(ただし、土日は除き、9時から17時までとする。)

**申込先**：奄美市役所 (名瀬総合支所)  
財政課 財産管理係 (市役所3階)

**申込方法**：所定の申込書により期間内に申込みものとし、電話・メール・FAX等による申込みは受け付けません。

**入札期日**：平成 23 年 3 月 22 日 (火) 13 時 30 分から  
**入札場所**：奄美市役所 (名瀬総合支所) 3 階会議室  
詳細については下記までお問い合わせください。

奄美市役所財政課 **TEL** 52-1111 (内線1336)

## 選挙に関するお知らせ

### ① 幸町・井根町にお住まいの皆様へ

#### 投票所の統合について

現在の「名瀬幼稚園投票所」を閉鎖し、「名瀬小学校教室投票所」に統合することになりました。

### ② 和瀬・城・摺勝・見里・川内・東仲間にお住まいの皆様へ

#### 投票所の変更について

現在の「東城小中学校体育館」から、「住用町高齢者コミュニティセンター」に変更することになりました。

### ③ 住用町・笠利町にお住まいの皆様へ

#### 期日前投票所の閉鎖時刻の変更について

**閉鎖時刻 午後6時00分**

(これまででは午後8時まででした。)

【来る4月10日の県議会議員選挙からです。】

ご理解の程、よろしくお願ひします。

選挙管理委員会事務局

**TEL** 52-1111 (内線1710)

大事な投票、忘れずに!



## 奄美ゆいセンターから会員募集のお知らせ

### ◆奄美ゆいセンターとは?

奄美群島内の中小企業の事業主と従業員が、お互いに協力することにより、楽しく安心して働ける環境づくりをめざし、個々の事業所では実現困難な、福利厚生事業を大手企業並みに行うところです。

### ◆入会できる方

奄美群島内に事業所を有する中小企業で働く従業員と事業主。

### ◆入会金・会費について

入会金 一人 **300円(入会時のみ)**  
会費 一人 **1,000円(月額)**

(※1年以上の加入が条件となっています。)

### ◆あなたの企業にとっての三つのメリット

・大手企業並みの福利厚生・お得な税制面・経費削減

### ◆主な事業

- ・慶弔給付金……結婚、出産、入学、勤続の各種祝金 弔慰金など
- ・健康管理事業……各人間ドック、健康診断、PET検査 マンモグラフィ、インフルエンザの助成
- ・余暇活動助成……旅行費の助成(5,000円以内) 芸術文化鑑賞費助成(入場料の助成) イベント参加料助成(2,000円以内)
- ・イベント事業(主催事業)  
今までの例：米村でんじろう(科学の実験)、コロクコンサート 夏川りみ・BEGINコンサート、三遊亭歌之介(落語)など
- ・指定店購買事業……会員が割引料金で利用できる各種施設 又はお店などの割引契約店の拡大を図る。

お申し込み・お問合せ

(財)奄美広域中小企業勤労者福祉サービスセンター  
**TEL0997-53-3366**

有料広告

## 入学試験のご案内

### 奄美看護福祉専門学校

○医療事務学科 ○調理師養成学科 ○介護福祉学科 ○看護学科



この学校には、あなたが変わるチャンスがある!!

**試験日 3月12日(土) 以降随時受付**

※看護学科は、定員に達したため、入試を行いません。  
学校見学・進学相談 随時受付中!!

〒894-0771 鹿児島県奄美市名瀬小湊338-2 TEL 0120-549-181

有料広告

郷土の益々の発展を祈念致します。

—設計・製作・施工—

**営業種目** 超高層ビル自動ゴンドラ、有人ゴンドラ、エレベーター、ダムウエーター、メンテナンス、改修工事

## 株式会社 東京輸送機

代表取締役 平 勝利 (旧名瀬市大熊出身 関東地区輸内会会長・東京名瀬会副会長)

〒124-0012 東京都葛飾区立石2-34-5  
☎03-3691-9816 (代)・FAX 03-3693-4274

東京都知事許可(般-12)第102680号  
東京労働局長許可第18号・第2号  
社団法人日本クレーン協会東京支部会員

**奄美出身者** 泉 千尋(大熊)、中野 晴夫(仲勝)、平 良樹(名瀬)、永井 裕志(宇宿)、新元 健作(仲勝)、押川 光仁(大熊)

## ▼交通遺児等育成資金貸付制度について

独立行政法人自動車事故対策機構では、交通遺児等への育成資金の貸付を行っています。

これは、自動車事故が原因で死亡した方、または重度の後遺障害が残った方のお子様で、0才から中学生の子どもを対象に、育成資金を無利子で貸し付ける制度です。

一時金15万5千円、月額2万円、入学支援金(小・中学校入学時)

4万4千円となっていて、返済期間も長く(20年以内)安心して借りられる制度です。

なお、自動車事故による重度の後遺障害者には、介護料の支援制度もあります。

### 【お問い合わせ先】

自動車事故対策機構 交通事故被害者ホットライン

Tel 0570・000738

## ▼使って実感！ ネットで申告「e-Tax」

「国税電子申告・納税システム(e-Tax)」では、自宅やオフィス、税理士事務所などからインターネットを利用して、国税に関する各種手続(①所得税、法人税、消費税、酒税及び印紙税の申告、②すべての国税の納税、③納税証明書の交付請求及び法定調書の提出などの申請・届出等)ができます。

○ e-Taxに関する情報は、e

Taxホームページをご覧ください。

利用開始の手続、利用時間、パソコンの環境、e-Taxソフトの操作方法、よくある質問など、e-Taxに関する最新の情報についてお知らせしていますので、ご利用の前にご確認ください。  
(<http://www.e-tax.nta.go.jp>)

## ▼「にせ税理士」にご注意！

所得税並びに消費税及び地方消費税の確定申告の時期になりました。

決算書や申告書などの税務書類の作成等を依頼する場合は、その人が正規の税理士であるか、よく確認してから依頼しましょう。

税理士の資格のない人(いわゆる「にせ税理士」)が、税務代理や税務書類の作成、税務相談をすることは、税理士法で固く禁じられています。十分にご注意ください。

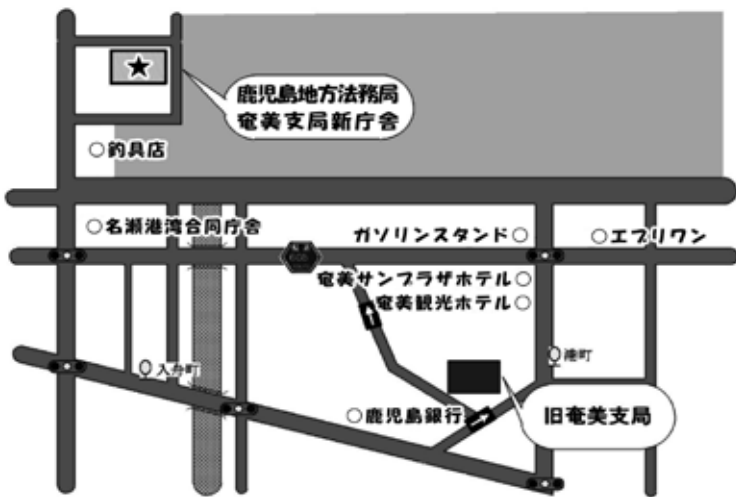
大島税務署(Tel 52・4321)※自動音声に従い「2番」を選択してください。

## 鹿児島地方法務局奄美支局が移転します！

平成23年3月7日(月)、当局奄美支局は下記のとおり庁舎を移転しますので、お知らせいたします。

平成23年3月4日(金)まで  
〒894-0026  
奄美市名瀬港町2番16号

平成23年3月7日(月)から  
〒894-0034  
奄美市名瀬入舟町23番1号



### 【お問い合わせ先】

鹿児島地方法務局奄美支局 Tel 0997-52-0376

鹿児島地方法務局総務課 Tel 099-259-0680 (代表)

## 広い海を舞台に!! ~海上保安官募集~

海上保安庁では、次のとおり海上保安学校学生を募集しています。

### 海上保安学校(特別)

(1) 試験日程【受付期間】平成23年4月1日(金)~4月8日(金)

【第一次試験】平成23年5月15日(日)

(2) 受験資格 高等学校またはこれと同等と人事院が認める学校を卒業し、又は卒業する見込みであり、入学する年の4月1日現在で24歳未満で必要な受験資格を満たしている者



イメージキャラクター「うみまる」

なお、詳細は海上保安庁ホームページをご覧ください、第十管区海上保安本部までお問い合わせください。

お問い合わせ先 第十管区海上保安本部総務部人事課

Tel 099-250-9800 Fax 099-250-9850

## 奄美群島開発基金からのお知らせ

■奄美基金は、奄美群島の産業振興を図るため、融資業務・保証業務により事業者の方々への事業資金の円滑な供給に努めています。

■主な融資制度は【農・林業振興資金】【水産業振興資金】【観光関連産業振興資金】【流通・加工業等振興資金】【地域資源等振興資金】【地域活性化・雇用促進資金】など。融資の内容については下記お問い合わせ先までお尋ねください。

■保証業務は、事業者の方々が金融機関から借入を行う際に、奄美基金が信用保証を行うことで円滑な資金供給を支援する制度です。

### 【詳細についてのお問い合わせ先】

独立行政法人奄美群島振興開発基金 本部(担当:業務課)

Tel 0997-52-4511 Fax 0997-52-4514

kikin@amami.go.jp (メールでの問い合わせも可)



寒さも和らぎだんだん過ごしやすくなる季節になってきましたが、かぜをひかないように手洗いうがいなどをこまめにして予防してくださいね。

今回は、バックヤード（予備水槽室）を紹介したいと思います。バックヤードには水槽に入る前の魚たちが飼育されています。水槽が舞台だとすると出番を待っている控え室のようなところですね。たくさんの魚たちが元気な状態で水槽デビューしてもらうために、一つ一つの水槽の清掃をこまめに行っています。

最初は、魚も緊張しているのか、エサ（レタスなど）を食べようとしますが、次第に食べられるようになります。エサの取り合いは見ていておもしろいです。

勢力争いで強いのはオジサン（方言名：カタヤス）とスズメダイ（方言名：アヤビキ）です。この2種類は皆さんにお馴染みの魚ではないでしょうか？オジサンは反応が速く、誰よりも速くエサに食いつきます。その反

応の速さに水槽から飛び出すのではないかと驚きます。また、手をエサと間違えて食べようとしたりするお調子者です。スズメダイは、動きが速いので相手のエサをスッと横からいただくのが得意です。

慣れてくる頃には卒業となり、晴れて水槽デビューとなります。水槽の大きさを考えながら、移す数や種類を決めます。ほとんどの魚が大きな水槽に移った開放感なのか元気に水槽を泳ぎまわります。その泳いでいく姿を見ると「みんなと仲良くしてね」と声をかけたくなります。

水槽の裏側での魚たちの様子を見てみたい方はスタッフにお声をかけてください。案内できる場合もありますよ。



バックヤードの生き物の様子

### 平成23年度奄美市ふるさと創生人材育成奨学生募集

奄美市では、ふるさと創生人材育成奨学生（起業奨学生・教育奨学生）を下記のとおり募集します。

種類	起業奨学生（前期）	教育奨学生
申込資格	生活の本拠を本市に有する者で、農林、水産、商工、観光又は情報通信に関する分野において、本市での起業を目的として専門技術の習得又は研修を受ける者で、研修期間終了後1年以内に本市に居住し、引き続き3年以上居住する者。	本市に引き続き3年以上居住し、生活の本拠を有する者又はその子弟のうち、学力、芸術、文化若しくはスポーツに優れているにもかかわらず、経済的理由により修学することが困難と認められる者。
対象者	一般社会人	・高等学校又は高等専門学校（1年、2年、3年）に進学又は在学している者 ・高等専門学校（4年、5年）、専修学校の専門課程、大学又は大学院に進学又は在学する者
募集人員	若干名	若干名
貸付月額	郡内奨学生 50,000円以内 郡外奨学生 100,000円以内 (ただし、120万円を上限とする)	高等学校奨学生 10,000円 高等専門学校（1年、2年、3年）奨学生 15,000円 大学等又は高等専門学校（4年、5年）奨学生 35,000円
貸付の利率	貸付金に利息は付さない	利息は付さない
貸付期間	研修期間内	正規の修学期間
返還方法	技術の習得や研修等が終了した日の属する月の翌月から1年を経過した翌月から最長10年以内	卒業した日から6ヶ月を経過した日の属する月の翌月から最長10年以内
募集期間	年2回(3月/9月)募集 今回締切期限:3月末日	平成23年3月1日(火)～平成23年3月31日(木)
申し込み先	奄美市産業振興部商水情報課情報政策係 〒894-8555 鹿児島県奄美市名瀬幸町25番8号 TEL:0997-52-1111(内1424) E-mail: ict@city.amami.lg.jp FAX:0997-52-1359	・奄美市教育委員会総務課 Tel.52-1111(内1722) 千894-8555 奄美市名瀬幸町19番21号 ・住用教育支所 千894-1294 奄美市住用町大字西仲間111番地 ・笠利教育支所 千894-0512 奄美市笠利町大字中金久52番地6 (郵送の場合は当日必着)
備考	募集は年間を通して受け付けていますが、審査会を年2回(4月と10月)としています。今回は平成23年3月31日(木)までに申請があったものについて、4月の審査会で選考いたします。詳細につきましては、上記までお問い合わせください。	【申込方法】 1. 中学3年生・市内高等学校生は、在学中の学校長を通じて提出してください。(申請書は各学校に送付してあります。) 2. 1以外は、奄美市教育委員会事務局総務課、住用・笠利各教育支所へ直接提出してください。  【お問い合わせ先】奄美市教育委員会総務課 Tel. 0997-52-1111(内1722)

### 産業財産権（無料発明）相談会の開催について



社団法人発明協会では、産業財産権（無料発明）相談会を下記のとおり実施いたします。

特許権・実用新案権・意匠権・商標権の出願から登録・侵害などのご相談に応じますので、どなたでもお気軽にご相談ください。

**日時：平成23年3月18日(金) 10:00～13:00**

**場所：奄美市役所 4F 中会議室**  
※個別の相談会ですので、必ず事前にご予約ください。

【お問い合わせ・お申込み先】  
(社)発明協会鹿児島県支部  
知財総合支援窓口  
**Tel 099-201-3212**

## オオトラツグミさえずり調査

早朝の奄美の朝を歩きませんか？  
ボランティア調査員募集！

【調査日】 3月20日（日曜日）・・・一斉調査

【調査時間】 午前4時～午前9時

### 【主な調査地】

奄美中央林道・金作  
原林道・里林道・油  
井岳・湯湾岳



### 【調査方法】 二人一組

で林道を往復4km歩き、さえずっている個体の位置を地図に記入してもらいます。

### 【説明会】 奄美博物館

3月11日（金）午後7:30～9:00

3月12日（土）午後7:30～9:00

3月13日（日）午後5:00～6:30

### 【お問合せ先】 奄美野鳥の会

TEL & FAX 0997-57-7593

E-mail lidthi@po.synapse.ne.jp

HP : <http://www.synapse.ne.jp/~lidthi/>

## 天体ドーム開放 ～ 冬の夜空を観察しよう ～

〈期日〉 3/4（金）・3/11（金）・3/18（金）  
・3/25（金）

〈時間〉 19:30～

### 〈場所〉

県立奄美少年自然の家

### 〈参加対象〉

幼児から高齢者まで

### 〈活動内容〉

3/4: りゅうこつ座のα星『カノープス』を見よう。

3/11: プレアデス星団と月を観察しよう。

3/18: 月のクレーターを観察しよう。

3/25: リングのある星『土星』を観察しよう。

※天候によっては、星や星座の話のみになる場合もあります。

〈必要経費〉 無料

〈申込方法〉 事前申込みの必要はありません。

〈その他〉 寒くない服装でお越しください。

### 〈お問い合わせ先〉

県立奄美少年自然の家 TEL 53-1032

詳しくは、少年自然の家ホームページ

<http://www.pref.kagoshima.jp/kikan/amami/index.html> をご覧ください。

## 春野菜栽培講習会 の開催について

下記日程にて、春野菜の栽培講習会を開催します。（参加費は無料）興味のある方は、お気軽にご参加ください。



### ■3月15日（火）

10:00～12:00 奄美市農業研修センター（奄美市名瀬朝戸）

14:00～16:00 小宿公民館（奄美市名瀬小宿集落内）

### ■3月16日（水）

10:00～12:00 笠利農村環境改善センター

（太陽が丘総合運動公園敷地内）

14:00～16:00 住用総合支所 2階会議室

講習内容: 土づくり・肥料について、春野菜（トマト・キュウリ・ナス・オクラなど）の栽培ポイント、農薬の適正使用について 他

### 【お問い合わせ先】

奄美市農林振興課 営農研修係 TEL 52-1111（内線 1897）

## 奄美市農業委員会からのお知らせ

農業委員の担当地区は下記のとおりです。

住 所	氏名(敬称略)	担当地区名
名瀬根瀬部	行 辰郎	根瀬部、小宿、里、平松 浜里、柳、井根、幸、末広
名瀬知名瀬	屋島 良幸	知名瀬、朝仁地区、長浜 塩浜、矢之脇、金久
名瀬浦上	前山 重一郎	浦上、芦花部、有良、大熊 朝日、鳩浜、
名瀬仲勝	戸田 修	有屋、仲勝、和光、入舟 小浜、伊津部、港、永田、佐大熊
名瀬小湊	勝目 彦蔵	小湊、西仲勝、平田 真名津、古田、久里
名瀬伊津部勝	林 有恒	伊津部勝、名瀬勝、崎原 朝戸、小俣、安勝、石橋、春日
住用城	志岐 清夫	城、和瀬
住用城	與島 文雄	見里、東仲間
住用川内	山元 幸博	川内、摺勝
住用役勝	松元 修一	役勝、西仲間、石原
住用市	中村 秀明	市、山間、戸玉
笠利町喜瀬	榮 清志	喜瀬1,2,3区、用安
笠利町手花部	前田 孝徳	手花部、前肥田、打田原
笠利町中金久	山口 敏光	里、中金久
笠利町中金久	山田 良光	外金久
笠利町屋仁	赤崎 重雄	川上、屋仁
笠利町佐仁	松崎 文好	佐仁
笠利町笠利	有川 重輝	笠利1,2区、用
笠利町辺留	福原 秀和	辺留、笠利3区
笠利町須野	野崎 清志	須野、崎原
笠利町宇宿	昇 睦朗	土盛、宇宿
笠利町万屋	肥後 安美	万屋、城間
笠利町節田	泉 智宜	節田、和野
笠利町平	丸田 茂穂	平、土浜

農地等の相談は各担当地区の農業委員にお願いします。  
尚、詳しいことについては農業委員会事務局へお尋ねください。

奄美市農業委員会 名瀬総合支所 52-1111(1736)

住用総合支所 69-2111(2311)

笠利総合支所 63-1111(3042)

# 平成22年度奄美市の人事行政の運営等の状況

「地方公務員法」及び「奄美市人事行政の運営等の状況の公表に関する条例」に基づき、平成22年度奄美市の人事行政の運営等の状況について公表します。

## 1 職員の任免及び職員数に関する状況(平成22年4月1日現在)

### (1) 職員の採用状況(単位:人)

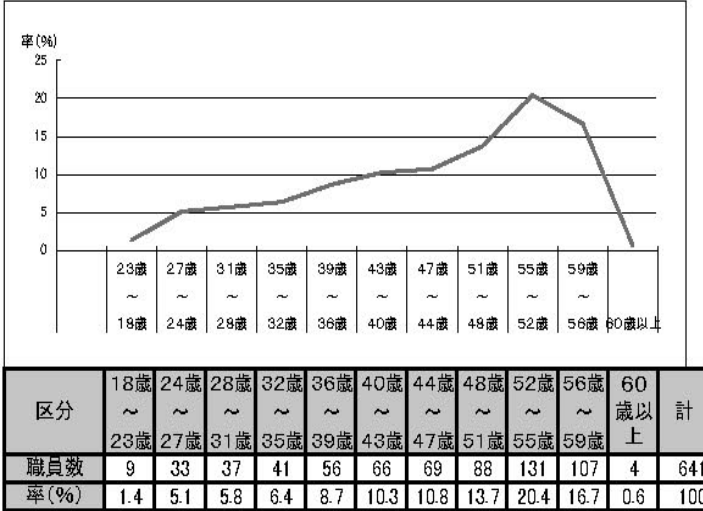
職種	採用人数
一般事務	12
消防士	2
計	14



### (2) 職員数の状況(単位:人)

区分	職員数		対前年増減数
	平成21年	平成22年	
一般行政部門			
議会	6	6	0
総務	112	111	▲1
税務	35	34	▲1
民生	104	103	▲1
衛生	33	34	▲1
労働	1	1	0
農水	68	66	▲2
商工	18	17	▲1
土木	71	71	0
小計	448	443	▲5
政特別部門			
教育	95	96	▲1
小計	95	96	▲1
普通会計			
水道	543	539	▲4
下水道	20	25	▲5
病院	16	17	▲1
その他	3	2	▲1
小計	67	59	▲8
小計	106	103	▲3
合計	649	642	▲7

### (3) 年齢別職員構成の状況(平成22年4月1日現在)



(注)1 各年度4月1日現在の人数です。

2 職員数は一般職に属する職員数であり、地方公務員の身分を保有する退職者、派遣職員などを含み、臨時職員又は非常勤職員を除いています。

## 2 職員の給与の状況

### (1) 人件費の状況(普通会計決算)

区分	住民基本台帳人口 (平成21年3月31日)	歳出額A	実質収支	人件費B	人件費率 (B/A)	(参考) 20年度人件費率
21年度	47,473	31,292,591千円	457,580千円	5,009,994千円	16.0%	17.4%

### (3) ラスパイレス指数の状況(平成22年4月1日現在)

奄美市 97.6

(注) ラスパイレス指数とは、国家公務員の給与水準を100とした場合の地方公務員の給与水準を示す指数です。

### (2) 職員給与費の状況(普通会計予算)

区分	職員数 (A)	給与費				一人当たり給与 と費(B/A)
		給料	職員手当	期末・勤動手当	計(B)	
22年度	541	2,291,231千円	263,231千円	895,680千円	3,450,142千円	6,377千円

### (4) 職員の平均給料月額及び平均年齢の状況

平成22年地方公務員給与実態調査に基づく本市の平均給料月額は348,900円で、平均年齢は45歳8月です。

(注)1 職員手当には退職手当を含みません。

2 給与費は、当初予算に計上された額である。

### (5) 職員の初任給の状況(平成22年4月1日現在)

区分	本市		国
	一般行政職	大学卒 161,600円	高校卒 140,100円

### (6) 職員の経験年数別・学歴別平均給料月額の状況(平成22年4月1日現在)

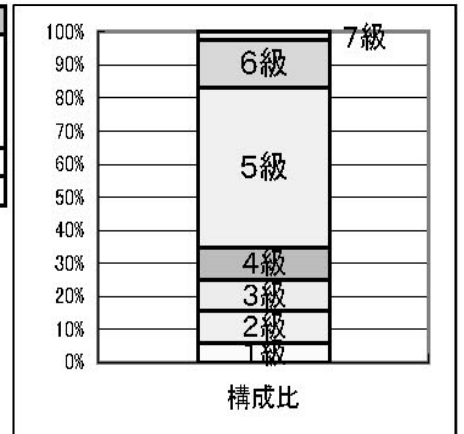
区分	学歴	経験年数10年	経験年数15年	経験年数20年
		一般行政職	大学卒 265,700円	314,200円
	高校卒	269,550円	314,200円	353,850円

### (7) 一般行政職の級別職員数の状況(平成22年4月1日)

区分	1級	2級	3級	4級	5級	6級	7級	計
職標	主事	主事	主査	係長	課長補佐	課長	部長	
職務準	主事補	技師	主事	主査	主幹	参事	参事	
内的容	技師補		技師	主事	係長			
				技師	主査			
職員数	27	44	43	44	222	66	11	457
構成比	5.9%	9.6%	9.4%	9.6%	48.6%	14.4%	2.4%	100%

(注)1 奄美市の給与条例に基づく給料表の級区分による職員数です。

2 標準的な職務内容とは、それぞれの級に該当する代表的な職務です。





(8)職員手当の状況

区分	本市			国		
①期末手 勤働手当	(支給割合)			(支給割合)		
	6月支給	1. 25月分	0. 70月分	6月支給	1. 25月分	0. 70月分
	12月支給	1. 35月分	0. 65月分	12月支給	1. 35月分	0. 65月分
	計	2. 60月分	1. 35月分	計	2. 60月分	1. 35月分

\*職務の級による加算措置あり

区分	内容
③地域手当	東京事務所(給料月額+扶養手当)×18% 2人
	医師 (給料月額+扶養手当)×15% 1人



区分	本市			国		
②退職手当	(支給割合) 自己都合 勤奨・定年			(支給割合) 自己都合 勤奨・定年		
	勤続20年	23. 5月分	32. 76月	勤続20年	23. 5月分	30. 55月
	勤続25年	33. 5月分	41. 34月	勤続25年	33. 5月分	41. 34月
	勤続35年	47. 5月分	59. 28月	勤続35年	47. 5月分	59. 28月
	最高限度額	59. 28月分	59. 28月	最高限度額	59. 28月分	59. 28月

区分	内容	支給対象職員1人当たりの平均支給月額(一般行政職)
④特殊勤務手当	著しく危険、不快、不健康又は困難な勤務その他の著しく特殊な勤務で、給与上特別な考慮を必要とし、かつ、その特殊性を給料で考慮することが適当でないと認められるものに従事する職員に、その勤務の特殊性に応じて支給する手当で19種類があります。	3, 200円
	取納事務手当・感染症防疫作業従事手当・福祉手当・指導主事手当・汚物処理作業手当・現場作業手当・有害薬品取扱手当・夜間作業手当・地籍調査業務手当・林政業務手当・停水手当・老人ホーム勤務手当・医師手当・診療所勤務手当・ハブ取扱手当・特殊自動車乗務者手当・家畜等取扱作業従事者手当・滞納徴収事務手当・用地補償事務手当	

区分	内容	金額
⑤扶養手当	扶養親族である配偶者	13, 000円
	配偶者以外の扶養親族	6, 500円
	配偶者のない扶養親族のうち1人	11, 000円
	扶養親族のうち特定期間にある子(1人につき・加算額)	5, 000円
⑥住居手当	借家 月額12, 000円を超える	
	借間 家賃を支払っている職員	1, 000円～27, 000円
	持家 持家居住者で世帯主である職員。ただし当該新築又は購入の日から起算して5年を経過してないものであること	2, 500円

区分	内容	最高支給限度額	
⑦通勤手当	交通機関利用者	1か月あたり55, 000円	
		2km ~ 5km未満	2, 000円
		5km ~ 10km未満	4, 100円
		10km ~ 15km未満	6, 500円
		15km ~ 20km未満	8, 900円
		20km ~ 25km未満	11, 300円
		25km ~ 30km未満	13, 700円
	交通用具使用者	30km ~ 35km未満	16, 100円
		35km ~ 40km未満	18, 500円
		40km ~ 45km未満	20, 900円
		45km ~ 50km未満	21, 800円
		50km ~ 55km未満	22, 700円
		55km ~ 60km未満	23, 600円
		60km以上	24, 500円

特別職の報酬等の状況

区分	給料月額等	期末手当
給料	市長	769, 000円
	副市長	639, 000円
報酬	議長	420, 000円
	副議長	349, 000円
	常任委員長	331, 000円
	議員	321, 000円

6月期 1. 45月分  
12月期 1. 45月分  
計 2. 90月分  
※加算措置あり

3 職員の勤務時間その他の勤務条件の状況

(1)勤務時間等の状況(平成22年4月1日現在)

勤務時間	休憩時間
8時30分～17時15分	12時00分～13時00分

(2)休暇等の状況

休暇等	付与日数・期間等
年次有給休暇	年20日
介護休暇	連続する2週間以上6ヶ月以内
育児休業	子が3歳に達する日まで

(注)上記以外に病気休暇、特別休暇等があります。



4 職員の分限処分及び懲戒処分の状況

(1)分限処分の状況

免職	降任	降給	休職	合計
0人	0人	0人	5人	5人

(注)分限休職処分については、地公法第28条第2項第1号による長期病気休職事由による延人数。

(2)懲戒処分の状況

免職	停職	減給	戒告	合計
0人	0人	0人	0人	0人

5 職員のサービスの状況

休暇等の取得状況

休暇等	全職員
年次有給休暇(年平均)	13.2
介護休暇	1
育児休業	7

(注)育児休業は平成22年中の新規申請分

6 職員の研修の状況(単位:人)

研修名	修了人員
一般研修	385
専門研修	42
派遣研修	2
合計	429

7 職員の福祉及び利益の保護の状況

健康診断等の状況(単位:人)

区分	受診者数
定期健康診断	454
結核検診	275
VDT作業従事者	33
人間ドック	312

8 その他

平成22年度 市職員採用試験実施状況(単位:人)

採用区分	申込者	受験者	最終合格者
一般事務	145	125	14
建築	4	3	0
電気	2	2	1
農業(畜産)	7	6	1



## 融資保証金詐欺が発生!

**融資に関わる詐欺に注意!**  
**この奄美でも毎年発生!**  
**あなたも狙われている!**

甘い(巧い)話は、  
 非常に危険!!  
 相手はだましのプロ。  
 甘い(巧い)話であ  
 なたを狙っています。  
 だまされないで!!



- ◎次のような電話・ファックスに注意
- ・電話やFAXのみで、融資の手続きを行う。
  - ・融資するので保証金・手数料を送ってください。
  - ・お金は後で返します。
  - ・送金の確認ができない。もう一度送ってください。
- などの融資名目手続き等は詐欺の手口。  
 信用しないでください。

～まず警察などに相談してください。～  
 融資します その前に金送れば 振り込め詐欺  
 【奄美警察署・奄美防犯連】

## クルーズ客船「ぱしふいっくびいなす」の寄港について

平成23年3月15日(火)、日本クルーズ客船(株)の「ぱしふいっくびいなす」が寄港をいたします。豪華クルーズ船を是非、見学に来ませんか?(※船内見学につきましては、事前の抽選当選者のみ)



【場所】 名瀬港観光バス

【日時】 入港 3月15日 AM 10:00  
 出港 3月15日 PM 21:00

おおきな船を見に行こう



## <リサイクル情報>

リサイクル情報につきましては、市民協働推進課市民生活係までお問い合わせください。

☎ 52-1111内線1715・1716

◎譲ります

平成23年2月14日現在

登録番号	品名( )内は数量	規格	希望価格
64	電話加入権(1)		応談
66	ベビースリング(1)	抱っこひもSサイズ	応談
68	食器棚・洋服タンス(1)		応談
70	子ども用ヘルメット(1)	ホンダ・黒色	1,000円
71	勉強机(1)	天板折りたたみ式	無料
72	50CCスクーター(1)	ホンダ・ディオ	45,000円
73	50CC単車(1)	ホンダ・カブ	30,000円
74	50CCスクーター(1)	スズキ	30,000円
75	チャイルドシート(1)		応談

◎求めます

・自転車、こいのぼり、業務用たこ焼き器…なるべく安価で。価格は応談。



## 名瀬公民館 新着図書案内

一般図書

- \* 『杉下右京の事件簿』 / 碓卯人
- \* 『KAGEROU』 / 齋藤智裕
- \* 『風のなかの櫻香』 / 内田康夫
- \* 『歌舞伎町セブン』 / 誉田哲也
- \* 『エチュード』 / 今野敏
- \* 『奄美の歴史入門』 / 麓純雄
- ・・・ほか

児童図書

- \* 『SL れっしゃだいさくせん』 / 横溝英一
- \* 『友だちは1/2 ゆうれい』 / 中田ようこ
- \* 『ちか100かいだてのいえ』 / いわいとしお
- \* 『かいけつソロリのだ・だ・だいぼうけん前編』 / 原ゆたか
- \* 『恐竜キングがあらわれた』 / レックス・ストーン
- \* 『ハッピーになれるバースデイ占い』 / 鏡リュウジ
- ・・・ほか

## 奄美法律相談センター 無料法律相談

3~4月相談日のお知らせ(派遣相談) ※必ず電話予約が必要です。

- ・ 3/10 (木) 藤尾直人 弁護士(午後1時~4時半)
- ・ 3/17 (木) 大窪和久 弁護士(午前9時半~11時半)
- ・ 3/24 (木) 野平康博 弁護士(午前11時~12時, 午後1時~3時半)
- ・ 4/14 (木) 大倉克大 弁護士(午後1時~4時半)
- ・ 4/21 (木) 正込健一朗 弁護士(午前9時半~11時半)
- ・ 4/28 (木) 吉田 稔 弁護士(午前11時~12時, 午後1時~3時半)

【お問い合わせ・予約先】 市民協働推進課市民生活係



☎ 電話: 52-1111 (内線 1715・1716)

## 奄美市が2部門で入選 鹿兒島県広報コンクール結果

平成22年度鹿兒島県広報コンクールの審査があり、一枚写真の部門とホームページ部門において、奄美市が入選に選ばれました。

選ばれた写真は平成22年9月号の表紙で使われた舟こぎ競争の1シーン、「新たなスタート!」です。



奄美市のホームページのアドレスは  
<http://www.city.amami.lg.jp/>  
 です。こちらもぜひご覧ください。

# 国民年金のお知らせ

## 【みんなで支える公的年金】

### ◎公的年金制度の必要性

個人の努力で老後に備えるのは大切なことですが、物価や資産価値の変動を予測することや、何歳まで生きられるかはわからないため、老後の計画を立てるには限界があります。

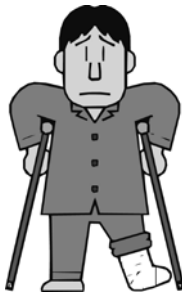
また、現在は核家族化が進み兄弟姉妹も少ないので、老後の生活を自分の子供に頼ることが難しくなっています。

公的年金制度は、このような状況の中で、**長い老後の生活を安心できるものとするために必要とされている制度**です。

### ◎子供たちの生活も保障する

世代間扶養の仕組みに基づいた公的年金制度は、**大人だけでなく、制度に加入する前の子どもたちの生活も保障しています。**

例えば、一家の担い手が亡くなられたときには、遺族年金を受給できます。また、公的年金制度に加入するのは、就職または20歳になってからですが、公的年金制度に加入する前に発生した病気やケガなどで障害の状態になったときには、公的年金制度加入者と同様に、20歳以後は障害年金を受給できます。



## 【国民年金の加入方法】

国民年金は誰もが加入する制度です。

日本に住んでいる20歳以上60歳未満のすべての方は、国民年金に加入することになります。加入者は、職業などによって3つのグループに分かれており、それぞれ加入手続きが異なります。

### 第1号被保険者

自営業者、学生、フリーター、無職の方などで、加入手続きはご自分で住所地の市区役所・町村役場の国民年金担当窓口で行います。

### 第2号被保険者

会社員や公務員など、厚生年金保険や共済組合に加入されている方で、加入手続きは勤務先が行います。

### 第3号被保険者

第2号被保険者に扶養されている配偶者の方で、加入手続きは第2号被保険者の勤務先を経由して行います。



### 【お問い合わせ先】

- 奄美大島年金事務所 (代表 **Tel** 52-4341)
- 奄美市名瀬総合支所国保年金課 (代表 **Tel** 52-1111)
- 〃 住用総合支所市民課 (代表 **Tel** 69-2111)
- 〃 笠利総合支所市民課 (代表 **Tel** 63-1111)

## 愛犬家の皆様へ

飼犬の転出・転入、飼い主変更の際には手続きが必要です。

更の際には手続きが必要ですが、

【飼犬が転出する場合】…転出先の市町村で、必ず転入の手続きをしてください。

【飼い主だけが転出し、飼犬は奄美市に残る場合】…市役所環境対策課で登録事項変更届が必要ですが、

【飼犬が転入する場合】…他の市町村で登録していても、市役所環境対策課で転入の手続きをしてください。

その他の届出について  
・新規登録(生涯初めての登録)

軽自動車税の納期限は5月20日です。

※生後91日以上の犬には登録が義務付けられています。

登録場所…市役所または市内の動物病院(登録手数料3千円/1頭)

・飼犬の死亡・他人への譲渡

↓市役所へご連絡を

・犬が行方不明になったら

↓市役所または保健所へご連絡を

**犬・猫は絶対に捨てないでください**

山に捨てられた犬や猫が野生化し、アマミノクロウサギをはじめとする、希少な野生動物への被害が発生しています。犬や猫は、絶対に捨てないでください。

でください。飼っている動物を捨てる事は犯罪(動物愛護法違反)で、最大50万円の罰金に処されます。飼

い主の皆様方は、最後まで責任を持って飼養してください。

どうしても飼えない事情のある方は、保健所で引き取ることも可能です(有料)。

【Tel】 奄美市環境対策課  
52-1111(内線1242)

【Tel】 名瀬保健所 52-5411



## 市営住宅空家待ち状況

平成23年2月1日 現在

申込み住宅	待ち世帯	対象戸数
佐大熊	252 世帯	590 戸
春日	63 世帯	316 戸
平田	116 世帯	140 戸
永田	63 世帯	30 戸
小浜	92 世帯	32 戸
浜里	212 世帯	240 戸
田雲	94 世帯	106 戸
真名津	138 世帯	70 戸
その他	186 世帯	130 戸

※空家：笠利地区 万屋、手花部、佐仁(各1戸)  
住用地区 西仲間、石原等(全13戸)

※既に入居申込みをされた方で、申込書の記載内容に変更が生じた方は、必ず届出てください。

(入居基準にあてはまらない場合は、入居出来なくなります。)

※入居基準(所得)が月額15万8千円以下に変わりました。

- 名瀬総合支所 建築住宅課 52-1111(内線1215)
- 住用総合支所 産業建設課 69-2111(内線2314)
- 笠利総合支所 建設課 63-1111(内線3032)

## ●赤土等流出防止について

奄美地域の沿岸海域では、各種の開発行為や農地などから河川や海への赤土等の流出が見られ、沿岸漁業や観光への影響、さらには環境汚染が懸念されています。

赤土等の流出は、降雨に伴う土壌の侵食により起こります。奄美の島々では、亜熱帯性気候や土壌の性質など自然的要因のほかに、各種開発行為や営農活動などの人為的要因が加わることで赤土等が流出しやすい環境にあります。

奄美の【豊かな海】と【美しい自然】を守るためには、行政・事業者・住民が一体となった取組が必要です。

私たち一人一人の心がけて美しい海を守りましょう。

名瀬総合支所土木課 **Tel** 52 - 1111

住用総合支所産業建設課 **Tel** 69 - 2111

笠利総合支所産業振興課 **Tel** 63 - 1111

## ●道路の利用について

奄美市内の道路では、不法占用されているプランターや自転車等が数多く見受けられます。

道路管理者としましては、日頃より不法占用物の撤去等を行っているところですが、未だに多くの不法占用物があり、道路交通に支障をきたしております。

住民の皆様や道路利用者の方々が、安全に安心して道路を利用できるようプランターや自転車等の不法占用物の整理をしていただきますようご協力をお願いします。

名瀬総合支所土木課 **Tel** 52 - 1111

住用総合支所産業建設課 **Tel** 69 - 2111

笠利総合支所建設課 **Tel** 63 - 1111

## 平成22年10月20日に発生した豪雨災害に関するアンケート調査について



奄美市では昨年の豪雨災害を振り返り、今後の防災力を高めるため、一部の地域の住民を対象としたアンケート調査を行います。

公益財団法人「阪神・淡路大震災記念 人と防災未来センター」に協力を頂き、回答結果は統計的に処理し、個人のお名前が出てご迷惑をおかけするようなことは絶対にありませんので、ご理解・ご協力のほど、お願い申し上げます。

### 1. 主な調査の内容

- ・10/20の状況について（防災情報の受信、地域の助け合い、など）
- ・災害直後・復旧期の、生活の支障などについて
- ・今後の行政への要望、地域活動への考え等について

### 2. 調査の時期

3月上旬ごろ

### 3. 調査の対象地域

住用地区は、全集落を対象とします。

笠利地区と名瀬地区は、特に被害の大きかった集落を対象とします。

### 4. 調査の方法

住用地区と笠利地区では、自治会を通じて、アンケート調査票の配布・回収を行います。名瀬地区では対象地区へ配布・回収ともに郵送となります。

### 【お問い合わせ先】

名瀬総合支所 総務課 **Tel** 52-1111

住用総合支所 地域総務課 **Tel** 69-2111

笠利総合支所 地域総務課 **Tel** 63-1111



## 豪雨災害で農業被害を受けた農家への災害見舞金交付について

平成22年10月20日の豪雨災害において、農畜産物に被害を受けた農家の方へ、見舞金の交付を予定しております。農業被害を受けた農家のみなさまは、締切日までに各総合支所で申請をお願いします。

### 【申請に必要なもの】

- ・農業委員会発行の耕作証明書の写し ・り災証明書（農業用）の写し
- ・預貯金通帳の写し（市内の金融機関に限る） ・印鑑
- ・販売農家につきましては、農業収入を申告している平成22年の収入申告書の写し

### 【申請締切日】 平成23年3月11日（金）まで

【お問い合わせ先】 名瀬総合支所 農林振興課 **Tel** 52-1111（内線1408）

住用総合支所 産業建設課 **Tel** 69-2111（内線2313）

笠利総合支所 産業振興課 **Tel** 63-1111（内線3044）



# 平成23年春季全国火災予防運動実施

3月1日(火)～3月7日(月)

全国統一防火標語 『その油断 緑の森を 火の海に』

## 重点目標

- ① 住宅防火対策の推進
- ② 放火火災・連続放火火災防止対策の推進
- ③ 特定防火対象物等における防火安全対策の徹底
- ④ 製品火災の発生防止に向けた取組の推進

本年も3月1日(火)から7日(月)まで、春の火災予防運動が全国一斉に実施されます。

火災予防運動期間中は、地域住民一人ひとりが防火意識を高め、火災の発生を未然に防ぐとともに、高齢者等の災害弱者を火災等の災害から守り、大切な財産の損失防止に努めましょう。

奄美市において、平成22年中の火災概況は別表のとおり、出火件数、り災人員、損害額のいずれも平成21年中の同じ時期に比べ減少しています。一方死者3名・負傷者4名と痛ましい火災はなくなっています。古い木造家屋の密集に

より、一度火災が起きるとすぐに被害が拡大する地域も多く、このような地域における火災が近年多く発生し大きな被害が出ています。

出火原因につきましても、「たき火」・「電灯・電話等の配線」・「火入れ」等火気取扱いの不注意が挙げられます。季節が乾燥した日が続く、火災の起こり易い気象状況が続きますので火の取扱いには十分注意してください。暖房器具等は、安全使用のために事前点検及び適切な使用、維持管理をしましょう。畑の枯草焼きやごみ焼きなどの火が野山に燃え広がり火災になる事例が、



毎年多く発生しています。消火の準備を整えて、完全に消火するようにお願いします。強風時や乾燥時には、たき火や火入れを行わないようにしてください。「その油断 緑の森を 火の海に」を統一標語に山火事予防運動も実施されます。

火災は『いつ』『どこで』発生するかわかりません。恐ろしい火災から大切な命を守るため「住宅用火災警報器」を早期設置し、火災による被害を軽減するとともに、各家庭・地域において「火災の怖さ」「火災時の通報・避難」について、もう一度話し合ってください。

奄美市においても、平成23年5月31日までに『住宅用火災警報器』を設置することが条例で定められています。

この期間中の主な行事

として、3月6日(日)の早朝6時30分から1時間程度、浦上地区で一般火災防ぎよ訓練を実施する予定です。消防車両の進入やサイレン吹鳴等でお騒がせすると思えます。周辺地域の皆様には大変ご迷惑をお掛け致しますが何卒ご了承ください。

## <奄美市火災概況>

区分	平成22年中	平成21年中	
出火件数	建物	14件	17件
	林野	5件	2件
	車両	1件	1件
	船舶・航空機	0件	0件
	その他	5件	6件
	合計	25件	26件
焼損棟数	全焼	17棟	35棟
	半焼	2棟	2棟
	部分焼	12棟	13棟
	ぼや	7棟	8棟
合計	38棟	58棟	
り災世帯	40世帯	60世帯	
り災人員	75人	109人	
死者	3人	1人	
負傷者	4人	8人	
建物焼損面積	床1,197表114 (㎡)	床2,236表43 (㎡)	
損害額	116,694千	147,631千円	

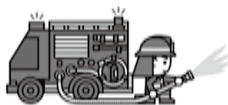
### 【出火原因別】

#### <平成22年>

- 1位 たき火 5件
- 2位 電灯・電話等の配線 4件
- 〃 火入れ 4件

#### <平成21年>

- 1位 たき火 4件
- 2位 たばこ 3件
- 〃 こんろ 3件
- 〃 配線器具 3件
- 〃 放火 3件



## 住宅防火 いのちを守る 7つのポイント

### 3つの習慣

- 寝たばこは、絶対やめる。
- ストーブは、燃えやすいものから離れた位置で使用する。
- ガスこんろなどのそばを離れるときは、必ず火を消す。

### 4つの対策

- 逃げ遅れを防ぐために、住宅用火災警報器を設置する。
- 寝具、衣類及びカーテンからの火災を防ぐために、防災品を使用する。
- 火災を小さいうちに消すために、住宅用消火器等を設置する。
- お年寄りや身体の不自由な人を守るために、隣近所の協力体制をつくる。

※住宅用火災警報器・防火防災対策については関係機関のホームページも参考にしてください。  
 総務省消防庁 <http://www.fdma.go.jp/html/life/juukei.html>  
 住宅防火対策協議会 <http://www.jubo.go.jp/>

# 認知症サポーター養成講座 & 認知症家族交流会参加者募集

## 認知症を正しく知ってサポーターになろう！ 養成講座参加者募集！！

～認知症になっても安心して暮らせる奄美市をめざして～

★日時：平成23年3月17日（木）

午後1時30分～3時20分

★場所：奄美市役所4階会議室

★対象者：認知症を学びたい方、認知症の方や家族の方の理解者・応援者になりたい方などなたでも参加できます。（申し込み制）



★講座の内容

- ・認知症の理解と対応（講話及び寸劇）
- ・認知症の方を地域で支えようなど

\*今回は講座のなかで「認知症の人と家族の会」鹿児島県支部の水流涼子代表が介護者の思いをお話しされます。

★講座を受講された方には認知症の応援者のしるしとして「オレンジリング」を差し上げます。

★資料等の都合がありますので、恐れ入りますが参加を希望される方は**3月15日（火）**までに電話でお申し込みください。

\*申し込み・連絡先\* 奄美市名瀬地域包括支援センター  
Tel 52-1111（内線1699・1696）

## 認知症家族交流会 ～一人で抱え込まないで！～

介護をされている家族同士で語り合うことで、介護の負担や心の負担が軽くなるヒントが見つかるかもしれません。一人で悩まず、ぜひ家族交流会にご参加ください。

◆日時・場所

◎3月17日（木）

・14:15～16:15（名瀬公民館2F）

・19:00～20:40（市役所4F）

◎3月18日（金）

・9:30～11:30（住用公民館）

・14:30～16:30（笠利ふれ愛の郷）

◆どの会場にも「認知症の人と家族の会」鹿児島県支部の水流涼子代表がアドバイザーとして参加されます！

◆対象者：認知症の方を介護されている方（申し込み制）

◆申し込み方法：下記の各包括支援センターへ電話でお申し込みください。

**申し込み期限 3月15日（火）**

◆申し込み・問合せ先：

・奄美市名瀬包括支援センター Tel 52-1111（内線1696・1699）

・奄美市住用包括支援センター Tel 69-2111（内線2115）

・奄美市笠利包括支援センター Tel 63-2299

## 平成23年4月1日から家庭ごみ袋が変わります

Q：なぜ家庭ごみ袋が変わるの？

A：大島地区衛生組合では、平成23年4月1日からごみ処理手数料を新設します。そのため、従来のごみ袋との差別化を図るために、新しいごみ袋を販売します。

Q：現在のごみ袋はどうなるの？

A：4月1日以降、現在のごみ袋は家庭ごみ袋として原則使用できなくなりますので、ご注意ください。

Q：現在のごみ袋がたくさん手元にあるけど？

A：ごみ処理手数料新設と同時に処理手数料納入済みシールを販売します。現在の袋に処理手数料納入済みシールを貼り付けることで、家庭ごみ袋として使用することができます。また、平成23年4月1日以降でも資源ごみの排出には現在の袋がご利用いただけます。

Q：事業系ごみ袋も変わるの？

A：今回変わるのは、家庭系ごみ袋だけです。事業系ごみ袋は変わりませんので、現在のごみ袋がご利用いただけます。ただし、事業系のごみは、法律で事業所自ら処理することになっておりますので、直接、クリーンセンターへ搬入するか、一般廃棄物収集運搬業許可業者へ委託しなければいけません。家庭ごみステーションへ直接ごみを排出することはできませんので、ご注意ください。

【お問い合わせ先】大島地区衛生組合 Tel 53-2969 / 奄美市役所環境対策課 Tel 52-1111（内線1244）



### 指定ごみ袋（家庭系） 卸売店の募集について

下記のとおり、新しいごみ袋の卸売店を募集いたします。

募集期間

平成23年3月1日（火）から

平成23年3月15日（火）まで

提出書類

委託業務等参加資格審査申請書

取扱店条件

1. 卸しを主たる業としていること。
2. ごみ袋は10枚入り1袋を50袋ごとダンボールで梱包する。このダンボール箱を一度に最低200箱以上の注文と在庫管理ができ、小売店からの注文に即応できること。

名瀬クリーンセンター

Tel 53-2969

**むし歯予防に努めましょう**  
フッ素を知ろう

寒い日が続きますが、みなさま元氣にお過ごしでしょうか。春が待ちどおしい毎日です。

むし歯予防には食後の歯ブラシ・仕上げ磨きが基本です。

奄美市では乳幼児を対象にフッ素を利用したむし歯予防を実施していますので紹介したいと思います。

**●フッ素とは？**

フッ素(元素記号「F」)は、塩素やヨウ素などと同じハロゲン族元素の一つです。化合力が非常に強く、私たちの身の回りにある土や水、草や木などの植物、いろいろな動物はもちろんのこと、人間の身体にもフッ素は含まれています。

私たちは、毎日食べ物や飲み物からフッ化物を身体にとり入れています。フッ素は人間の身体、とくに歯

や骨を丈夫にする有益元素です。



**●フッ素はなぜむし歯を予防するの？**

①フッ素は歯の表面から取り込まれ、歯の結晶(アパタイト)の一部になります。フッ素を含んだ歯の結晶は、普通の歯の結晶よりも丈夫になり、むし歯菌のつくる酸に対してより強くなります。

②フッ素は初期のむし歯になりかかった歯のエナメル質に作用して、その部分を再び硬くし結晶構造を丈夫にします(再石灰化)。定期的にフッ素洗口をおこなう

ことは、歯のエナメル質のまわりにフッ素があることで、再石灰化が促進されむし歯になりにくい環境を保ちます。

**●フッ素塗布とは？**

直接歯にフッ素を塗る方法です。2歳児・2歳6か月児・3歳児を対象に行っています(対象者にはその時期に通知しています)。

実施場所は任用・笠利地区が各検診会場、名瀬地区は指定された歯科医院です。

**●フッ素洗口とは？**

任用町内の保育所で実施しています。1日1回、お弁当後の歯磨きがおわってから実施します。歯科医師の指示により、水でうすめた洗口液をブクブクうがいます。

今月の看護師さん



重田 悦子 さん

**3月1日から3月7日までは子ども予防接種週間です。**

予防接種は接種の年齢や対象が決まっています。終わっていない予防接種がありましたら早めに済ませましょう。

**【日本脳炎予防接種について】**

日本脳炎予防接種は、平成17年5月から平成22年3月まで、厚生労働省の勧告により通知を中止していましたが、新ワクチンが使用可能になり平成22年4月から3歳児(4月1日現在)に通知しています。平成22年8月27日に予防接種実施規則が改正され、第1期の年齢(7歳6ヵ月未満)及び第2期の年齢(9歳から13歳未満)で第1期の未接種者について接種することができるようになりました。

予防接種を希望される方は各総合支所において予診票を発行いたします。お問い合わせください。

健康増進課 **Tel** 52-1111 (内線1142)  
保険福祉課 **Tel** 69-2111 (内線2113)  
いきいき健康課 **Tel** 63-2299

**★いつまでも すこやかに 美しく★**

3月1日～3月8日は女性の健康週間です!

女性の皆さん、この機会に、ぜひご自身の健康と美について考えてみませんか?



「最近、子宮がん、乳がんって良く聞くけど、私は大丈夫かな・・・?」

「イライラしやすい、体がだるい、更年期障害かしら・・・?」

「もっと楽しみながら育児をしたい!」

など、女性の皆様のお悩みをお聞かせください。私たち保健師が、健康的に美しく充実した生活を送るお手伝いをいたします。

**●奄美市では、こんなことをしています●**

- ・健康相談、健康教育 ・育児相談
- ・婦人がん検診(子宮がん・乳がん・骨粗鬆症)  
⇒ H23年度は6～7月予定
- ・女性特有がん(子宮がん・乳がん)無料クーポン券配布  
⇒ H23年度は5～6月配布予定(対象者のみ)
- ・女性のための健康ガイドの配布

※女性の健康週間以外でも随時受付ます。お気軽にお電話にてお問い合わせください。

健康増進課 **Tel** 52-1111 (内線1144・1145)  
保険福祉課 **Tel** 69-2111 (内線2113)  
いきいき健康課 **Tel** 63-2299







笠利地区小中学校音楽発表会開催

2月10日(木)、笠利農村環境センターで第20回笠利地区小中学校音楽発表会を開催。合唱や太鼓など多彩なプログラムで練習の成果を披露。子どもたちは元気よく合唱・演奏し、観衆を魅了しました。



笠利地区3月行事予定

日	行事名	開始	終了	場所
3/1(火)	大島北高卒業式	9:30		大島北高体育館
3/8(火)	母子相談「たんぽぽクラブ」	10:00	12:00	ふれ愛の郷
3/9(水)	精神デイケア「ふれ愛会」	10:00	13:00	ふれ愛の郷
3/14(月)	歯科検診	9:30	11:30	ふれ愛の郷
3/15(火)	中学校卒業式			各中学校体育館
3/16(水)	乳幼児健診	13:00	16:00	ふれ愛の郷
3/18(金)	赤木名幼稚園卒園式	10:00		赤木名幼稚園
3/23(水)	精神デイケア「ふれ愛会」	10:00	13:00	ふれ愛の郷
3/24(木)	小学校卒業式	10:00		各小学校体育館

- 香典返し
- 山下 アサ子 様(外金久) 亡夫 山下 重和 様
  - 盛 寿美子 様(須野) 亡父 盛 愛吉 様
  - 竹田 美登子 様(用安) 亡叔母 竹田 マツ 様
  - 田中 純久 様(笠利2区) 亡母 田中 トヨ 様
  - 里 榮光 様(喜瀬) 亡妻 里 禮子 様
  - 松岡 實 様(屋仁) 亡母 松岡 ツ子コ 様
  - 源元 良人 様(笠利1区) 亡母 源元 カツ子 様
  - 高 タズ子 様(外金久) 亡母 高 アグリ 様
  - 清 サチエ 様(喜瀬) 亡夫 清 新彦 様
- (1月31日まで)

奄美市社会福祉協議会笠利支所へご寄付を頂きましたので、芳名を記載し誠意を表します。

ご寄付

第3回奄美桜マラソン

2月6日(日)、第3回奄美桜マラソン(奄美大島商工会議所主催)が太陽が丘運動公園を発着点に行われました。「昨年の豪雨災害を吹き飛ばしマラソンで島を元気にしよう」と一、三〇五人がエン



トリーして、さとうきび畑に囲まれた晴天の笠利路を疾走しました。大会には、観光庁の溝畑長官のほか山口衛里さん(天満屋コーチ)、緑健児さん(新極真会代表)、武田幸三さん(俳優・タレント)も出場し参加者と交流、大会を盛り上げました。

ふるさとの学舎

大島北高 134

3学期始業式

1月11日(火)、本校体育館において3学期の始業式が行われました。諏訪園博志校長は式辞の中で、昨年末行われた全国高校駅伝で鹿児島実業高校が初優勝を成し遂げたことから、目標に対して最後まであきらめない強い気持ちを持つこと、絶対にやり遂げるという強い信念を持ち続けて日々努力を重ねていくことの大切さを強調しました。また、作家の遠藤周作氏のもとに相談に訪れたある青年の話を用いて、誰にでも長所と短所があり、その短所は心の持ち方と行動のあり方によって長所となる。したがって、マイナスの心をプラスの力に変えることができる」と述べ、新学期にあたり、生徒一人一人に自覚と行動を求めました。

3学期を迎え、3年生は、残りの高校生活を活用して就職・進学準備に取り組み、4月からの新生活に向けて、しっかりとした心構えで臨む必要があります。また、1・2年生は、1年間を振り返り、自分の進路に向けて計画を立てて学習に取り組むとともに、自分たちが大島北高の中心となることを自覚し、それにふさわしい行動をとることが求められます。意義のある1年にするために、各学年の生徒たちが、充実した学校生活を送ってほしいと思います。



【3学期始業式の様子】

受験シーズン到来(センター試験、各種検定行われる)

1月15日(土)~16日(日)の2日間、センター試験が大島高校で実施されました。本校からも普通科の生徒7名が受験しました。17日には本校で自己採点を行いました。生徒たちは朝課外、放課後学習と受験勉強に取り組んできましたが、この結果をもとに2月からの大学入試に向かいます。

また、1・2年生も1月23日に全商簿記実務検定、1月30日に全商情報処理検定を受験しました。検定に向けて校内では、毎日遅くまで自学自習する姿が多く見られました。



【センター試験自己採点の様子】

## 奄美振興会館催物のご案内

日	行事名	開始時刻	料金等	主催
3/5 (土)	名瀬市民合唱団 第23回定期演奏会	開場18:30 開演19:00	大人 500円 高校生以下300円	名瀬市民合唱団事務局 (62-5830)
3/6 (日)	名瀬小学校吹奏楽部 卒業演奏会2011	開場13:30 開演14:00	無料	名瀬小学校吹奏楽部 (52-0054)
3/11 (金)	島の宝発見事業 「とんとんとんのこもりうた」	開場18:30 開演19:00	1,000円 (3歳以上)	奄美子ども劇場 (54-0786)
3/13 (日)	奄美ユースウインドオーケストラ 第3回スプリングコンサート	開場13:30 開演14:00	無料	鹿児島県吹奏楽連盟大島支部 (53-8772: 城)
3/19 (土)	「屋嘉比ひろしの世界」 画集出版記念CG展 ~3/21(月)	10:00~18:00 最終日 ~16:00	ギャラリー (入場無料)	NPO法人チャレンジサポート 奄美 (53-1651)
3/19 (土)	奄美市合併5周年記念事業 中尾ミエ&モト冬樹 奄美豪雨災害 チャリティコンサート 「元気しもんにゃ?」	開場18:00 開演19:00	前売 2,000円 当日 2,500円	奄美市職員労働組合 (53-0362)
3/20 (日)	奄美市合併5周年記念式典	10:30~	-	奄美市役所総務課 (52-1111)
	フリーマーケット (1万人広場)	9:00~15:00	-	名瀬フリーマーケット市民の会 (53-3507: 稲井)
3/21 (月)	城音楽教室25周年記念 第25回定期発表会	開場12:00 開演12:30	無料	城音楽教室 (53-8772)

※主催者の都合により、開演時間・入場方法等が変更になることがあります。

お問い合わせは、それぞれの主催者へお願いいたします。奄美振興会館 TEL 54-1211 FAX 52-6852

## 3月 健診日程 名瀬地区 52-1111

日	行事名	受付時間	備考 (対象者など)
3/8 (火)	4カ月児健診	13:00 ~ 13:15	平成22年11月生
3/8 (火)	7カ月児相談	9:30 ~ 9:45	平成22年7/16 ~平成22年8/15
3/17 (木)	3歳児健診	13:00 ~ 13:15	平成19年10月生
3/18 (金)	1. 6歳児健診	13:00 ~ 13:15	平成21年9月生
3/23 (水)	母子健康相談	9:30 ~ 11:00	

※上記の健診場所は奄美市保健センターです。

※笠利地区・住用地区については、各総合支所からのお知らせページをご覧ください。

## 鹿児島県奄美パーク イベントのご案内

日	行事名	開始	終了	入場料
3/1(火)	大島高等学校芸術祭 (3月13日(日)16:00まで)	9:00	18:00	無料
3/6(日)	春まつり~サンガツサンチ~	13:30	15:30	無料
3/20(日)	奄美フォトクラブ会員展 (4月17日(日)16:00まで)	9:00	18:00	無料

※お問い合わせ 奄美パーク・奄美の郷 TEL 55-2333

田中一村記念美術館 TEL 55-2635

※都合により日程や時間に変更になることがあります。※3月の休園日は2日(水)・16日(水)です。

あり、兄弟であり、旧友のような懐かしい響きがあります。これからも、方言で語り合いながら楽しい人生を送っていききたいと思えます。(93歳女性)

■桜に、タンカンの季節です。須野ダムを桜を孫と観に行きました。穴場スポットです。関西にいる娘には早速タンカンを送る手配中。(53歳男性)

■私の父と弟が「たばこをやめること」に成功しました。大変だったと思います。健康のためにも良かったと思います。(40歳女性)

■今春、初めて奄美大島に旅行に行きます。現在、奄美在住の弟から、資料(奄美市だより・パンフレット等)を送ってもらい、研究中。楽しみです。(40歳女性)

たこさんのお知り  
ありがとうございました。



コクトくん

## ◎お便り紹介◎



■1カ月程前の話です。長浜の緑地公園で、生まれて始めてといていい程の美しい虹を見ました。アーチ型で色が鮮明で本当に感動しました。今までたくさん虹を見ましたが、あんなにきれいな虹

は見た事ありません。(43歳女性)

■平田保育所に毎日元気に通っている娘が、お店屋ごっこで私に大っきな(おもちゃの)ダイヤの指輪をプレゼントしてくれました。人

トしてくれた姿を想像して、嬉しさも倍増です。4月からは幼稚園生。また、たくさんお友達つくろうね。(3歳の親女性)

■私は週2回デイサービスを利用しております。同じ年頃の方達と方言で語り合う事が楽しみです。方言は、私にとりまして親で

## 〳二月詠〳

(新南風俳句会)

生きざまを つまびらかにと 春淡し  
冬蝶の 蔓にすがりて花となる  
春淡し 聖句一節 暗誦す  
(落奄美俳句会)

砕け散る 岩うつ波の 冴返る  
暗闇の しじまや 破れ猫の恋



重武 妙  
徳留 末雄  
嘉 ひろみ  
小川 文雄  
榊原 矩明



# 戸籍の窓



お誕生おめでとう  
※保護者の承諾を得た方のみ掲載しています。

氏名 保護者名

(1月届出)	平野 結海 (ゆうみ)	竜矢
	安岡 未來 (みらい)	誠
	森岡 真人 (まさひと)	直樹
	瀬崎 蒼介 (そうすけ)	成治
	義岡 誠也 (せいや)	正章
	安山 希空 (のあ)	優也
	久保 凜果 (りんか)	秀幸
	浜田 桜花 (おうか)	浩太郎
	竹田 千晴 (ちはる)	大志
	池田 菜々美 (ななみ)	祐和

森本 海斗 (かいと)	祐一
川原 隆之介 (りゅうのすけ)	隆
石灘 陸 (りく)	将光
金丸 烈希 (れつき)	英樹
前山 太成 (たいせい)	直樹
大野 妃 (ひの)	力
上間 煌介 (こうすけ)	蔵生
田川 真帆 (まほ)	隆太
東條 暁友 (あきとも)	光
又野 天翔 (かける)	浩幸
立和名 心愛 (ここあ)	浩幸
碓山 結菜 (ゆうな)	誠
迫地 優芽 (ゆめ)	信章
藤 美織 (みおり)	宜秀

## 「アンマとジュウのしまうた」のお知らせ

**日時** 平成23年3月20日(日) 開場 14:30 開演 15:00  
**場所** 農村環境改善センター(笠利町太陽が丘総合運動公園内)  
**入場料** 大人800円 高校生以下500円(当日は200円増し)  
 【お問い合わせ先】太陽が丘総合運動公園体育館 ☎63-1169

## 奄美市の人口

(住民基本台帳)

平成23年1月31日現在

世帯数	23,721世帯
人口総数	47,127人
男性	22,137人
女性	24,990人

## 火の用心

平成23年 火災件数

地区	1月	計
名瀬	0	0
笠利	1	1
住用	0	0
合計	1	1

## 広報クイズ

3つの答えの中から正しいものを選び、ハガキに書いてお送りください。



- ① さえずり調査をする鳥は? (ヒント7P)
- A: ルリカケス B: オオトラツグミ C: アカヒゲ
- ② 犬や猫などを捨てると、最大いくら罰金? (ヒント11P)
- A: 1万円 B: 50万円 C: 100万円
- ③ 虫歯予防に良いものは? (ヒント15P)
- A: フッ素 B: ヒ素 C: 硫化水素

## 応募方法

ハガキに答え(例: ①-A、住所、お名前、年齢、性別、電話番号と、コメント(面白い話・感想・身の回りのことなど)を書き添えてください。全問正解者の中から抽選で1名様に日本エアーコミュニティー往復優待券(5割引)、10名様に図書カード(500円分)、5名様にオリジナルリングファイル(A4サイズ・奄美市だより用)をプレゼントします。ご応募・お便りお待ちしております。

■宛先 〒894-8555 奄美市名瀬幸町25-8

■締め切り 3月15日(当日消印有効)

■先月号の正解

- ①-C ②-B ③-C

抽選で次の方々が登場しました。おめでとうございませう。

●日本エアーコミュニティー往復優待割引券(1人)

●図書カード(五百円)(10人)

- 森永真由美さん(名瀬小俣町)
- 押川喜美子さん(名瀬大熊)
- 南百枝さん(名瀬久里町)
- 濱田麻美さん(名瀬春日町)
- 元允謙さん(名瀬鳩浜町)
- 島長香代子さん(名瀬伊津部町)
- 牧枝さとみさん(名瀬真名津町)
- 萩原沙也香さん(笠利町節田)
- 牧統大さん(名瀬浦上町)
- 溜島純平さん(名瀬古田町)
- 市村夏海さん(名瀬井根町)
- オリジナルリングファイル
- 与アイ子さん(名瀬浦上町)
- 田中由香さん(名瀬仲勝)
- 有吉麻歩さん(名瀬真名津町)
- 唐見理恵さん(名瀬小浜町)
- 牧ちひろさん(名瀬古田町)



ま ち の 話 題



▲前奄美市長の平田 隆義さんが県民表彰・叙勲を受賞し、祝賀会が開催されました。(1月25日)



▲阪神の下柳剛投手が奄美観光大使に任命され、感謝状も授与されました。(1月21日)



▲奄美市庁舎検討委員会から奄美市長へ提言書が提出されました。(2月10日)

ま〜さんど

食生活改善推進員コーナー  
Vol.65

～手作りでも島の味を 家庭の味を～

『根菜の中華風炒め』



- <材料 (2人分)>
- ・しょうが(せん切り): 少々
  - ・ごぼう: 80g
  - ・れんこん: 40g
  - ・にんじん: 30g
  - ・さやいんげん: 20g
  - ・ごま油: 小さじ1
  - ・だし汁: 1カップ
  - ・A(砂糖: 小さじ2, しょうゆ: 小さじ2, 酒: 小さじ1)

<作り方>

- ①ごぼうは斜めに切り、れんこん、にんじんはいちょう切りにする。
- ②さやいんげんはゆでて斜めに切る。
- ③鍋にごま油を熱し、しょうがを炒め、香りが出たら①を加えてだし汁を入れ、煮立ったらAを加える。
- ④野菜が柔らかくなるまで煮て、仕上げに②を加えてひと煮する。

※「ま〜さんど」は隔月連載です

町の人気者

永田虹花(にじか)ちゃん  
平成22年3月18日生 修子(和野)



福山恵愛(めい)ちゃん  
平成22年3月16日生 大将(屋仁)



登山百々(もも)ちゃん  
平成22年3月6日生 猛和(里)



吉岡結仁(ゆに)ちゃん  
平成22年3月25日生 大樹(節田)



川上奈那(なな)ちゃん  
平成22年2月1日生 万二(笠利2区)



平島杏珠(あんじゆ)ちゃん  
平成22年3月21日生 隼人(中金久)



笠利

満一歳になりました。子どもは町のまみんなでこの子たちに誇れる町づくりに努めましょう。