



広報 奄美市だより

# 奄美市 だより

1 月号  
2011年(平成23年)  
No.58

今年の干支は卯(兔)。中国を起源とする「干支」はさまざまな国にあるそうですが、国によっては兔が入っていないとか。代わりに入っているのは「猫」だそうです。

## 今月号の主な内容

市長・議長新年挨拶	P2
20歳から国民年金	P5
民生委員・児童委員紹介	P8
奄美市総合計画・基本計画(案)意見募集	P11
認知症サポーターについて	P12

# 謹賀新年

新年おめでとうございます。  
平成23年の新しい門出を、市民の皆様とともに迎えることができましたことを心から嬉しく存じます。

昨年は、奄美豪雨災害により、誠に残念なことではあります。尊い人命を失ってしまいました。心からご冥福をお祈りいたしますとともに、被災されました皆様へ衷心よりお見舞いを申し上げます。

そのような中、災害直後から全国各地より励ましや支援助け物資、義援金、ボランティア活動等多くの善意が寄せられました。深甚より感謝申し上げます。また、復旧・復興並びに今後の災害対策に全力で取り組んでまいりる所存でございます。また、ご心配をいただいた天皇皇后両陛下には、伊藤県知事とともに皇居において豪雨災害のご報告の機会をいただきます。「一日も早い復興を望みます」とのお言葉を賜りました。

また、慢性的な不況、雇用不安に対しましては、緊急雇用創出事業やふるさと雇用再生特別事業を実施し、積極的に地域経済の活性化に取り組みました。そのほかにも、笠利給食センターや公設地方卸売市場の落成、やんご生誕100周年祭の開催、劇団四季や宝塚の公演など、多くの事業を実施することが出来ました。さらに今年には、35年ぶりとなる奄美・福岡直行便が再開することが決定しており



現することが出来ました。災害の直後で観光客のキャンセルが相次ぐ中、横浜ベイスターズ球団が秋季キャンプを行い、初めて見るプロ野球選手に子どもたちの目は輝き、奄美にさわやかな風と元氣をそよませる希望を運んでいただきました。

ます。いずれも市民の皆様の後押しとご協力の賜物であり、深く感謝申し上げます。

なお、今年は今後10年間を見据えた奄美市総合計画の初年度であります。この計画は、「自然・ひと・文化が共に生きるきよらの郷(しま)」の実現に向けての羅針盤となります。具体的な奄美市の将来都市像がイメージできるよう数値目標も設定したところでございます。この計画の実現に向け、市民・議会の皆様方のご理解・ご協力を心からお願い申し上げます。

今年には卯年であります。世界自然遺産登録へ向けて、アマミノクロウサギをはじめ、貴重な動植物と奄美の大自然がクローズアップされる年になるよう一丸となって取り組んでまいりましょう。

新年にあたり、なにより市民の皆様方がご家族そろって健やかで幸多い年であり、また、ようご祈念申しあげ、ごあいさついたします。

奄美市長

朝山 毅

市民の皆様、あけましておめでとうございませう。

輝かしい新年を迎え、皆様には、お健やかに新しい年をお迎えになられたことと、心からお慶び申し上げます。

昨年、未曾有の集中豪雨により尊い人命が失われ、家屋の浸水被害や道路・農地等の被害など市全域において甚大な被害を受けました。

100年に一度の確率降水量を遥かに超えた豪雨災害でしたが、この豪雨災害を踏まえ、地域防災の再検証・災害に強い街づくりの必要性を改めて痛感したところです。

住用地区が局地激甚災害指定を受けましたが、さらに奄美市全域の指定を希望し、急きよ11月26日の臨時議会におきまして、「奄美市全域への激甚災害指定の拡大等を求める意見書」を決議し、国へ提出いたしました。

昨年は、皆様ご承知のとおり、奄美群島振興開発予算の削減に始まる中、徳之島の米軍基地移設問題が浮上り、市議会は、第1回定例会におきまして、「米軍普天間基地の徳之島移設案に反対する決議」を3月9日に行いました。

また、9月には、尖閣諸島

海域における中国漁船衝突事件が起こり、9月27日の最終本会議におきまして、日本政

府への意見書提出の決議を行い、改めて、日本の中の奄美・沖縄の位置づけを考える事となりました。

全国都道府県議会議長会をはじめとし、各地方議会は「真の二元代表制実現のため、議長に議会招集権を付与することが必要」と主張しており、奄美市議会も意見書の提出をいたしております。



に併せまして、議会でも「将来構想特別委員会」を設置いたしました。基本構想と基本計画について協議し、当局へ提言いたしております。

鹿児島県の「かごしま将来ビジョン」の中では、「癒しを生み出す自然と地勢学的特徴」・「人と自然、文化が織りなす多彩で個性的な資源」・「進む社会資本の整備」などを一体的とし、奄美地域の「奄美力」と捉えています。

まさに、この奄美力をさらに強化すべく、独自性を持って、将来に向け挑戦していかねばなりません。

これからも、市民生活の基本であります「安心して暮らせる安全な地域社会の創設」を念頭に議会運営に努力していく所存でございます。

第2回定例会におきましては、前年度から検討を続けてまいりました「奄美市議会基本条例」を制定いたしました。議会審議において反問権を設ける等、議会のあり方、議員のあり方についてまとめた条例でございます。この基本条例にしたがいまして、名瀬・笠利・住用3地区での議会報告会を計画いたしております。

また、奄美市総合計画策定

奄美市議会議長

世門 光



## みんなの力で地域を活性化させよう！ 共生協働フェスティバルin奄美2011 “島人の宝”

NPO法人・地域づくり団体・自治会の活動発表の場です。  
市民の皆様方のご来場をお待ちしております。

日時：平成23年1月16日（日）  
10:00～16:00

会場：サンドーム（名瀬運動公園内）

主催：共生協働フェスティバル実行委員会

（奄美市NPO等連絡協議会・鹿児島県NPO事業協会）

共催：奄美市

協力：・名瀬町内会・自治会連合会

・住用嘱託員会・笠利駐在員会

《イベント内容》

あしたば太鼓演奏・奄美高校ていだぬくわあ演奏・ミニライブコンサート・NPO法人活動紹介・自治会活動紹介・一集落1ブランド・手塾師会・ニュースポーツ・子どもの遊び場・飲食ブース・フリーマーケット・NPO法人取得・運営相談コーナー

【お問い合わせ先】奄美市市民協働推進課

Tel 0997-52-1111（1245）



### 平成23年度の償却資産の申告について（お知らせ）

償却資産とは、会社や個人で工場や商店などを経営しておられる方が、その事業のために用いることができる機械・器具・備品等の有形固定資産をいいます。このような償却資産で、その減価償却費が所得の計算上損金又は必要な経費に算入されるものについては、固定資産税の課税対象となるところです。

奄美市内で、このような償却資産をお持ちの方は、毎年1月1日現在の資産所有状況（資産の種類・取得価格・取得時期・耐用年数など）を下記期日までに地方税法第383条に基づき奄美市税務課に申告していただくことになっています。

新規に事業を始められた方又は、今まで申告をされたことのない方も、申告されますようお願いいたします。詳細については、下記までお問い合わせください。

記

提出期限：平成23年1月31日（月）

提出先・お問合せ先：名瀬総合支所税務課 固定資産税係

Tel 52-1111内線（1106）

### 世界自然遺産・国立公園勉強会の開催について

#### 1 目的

大島支庁衛生・環境室は、奄美群島の住民等を対象に、世界自然遺産の概要、登録に向けた取組状況、また、現在、環境省が中心となって作業している奄美群島の国立公園指定に係る概要及び規制等について理解を深めて貰うことを目的として、奄美市民を対象とした勉強会を次のとおり開催します。

#### 2 日時

平成23年1月20日（木）午後2時から3時30分まで

#### 3 場所 奄美市役所4階 大会議室

4 内容 「奄美群島を世界自然遺産へ」をテーマに、(1)世界自然遺産の概要、(2)登録へ向けての取り組むべき課題、(3)国立公園の概要及び規制、(4)登録のメリット・デメリット等について、大島支庁衛生・環境室職員が説明を行います。

#### 5 その他

本事業は、大島支庁の平成22年度地域振興推進事業（世界自然遺産登録推進事業）の一環として実施するものです。

問い合わせ先 大島支庁保健福祉環境部（名瀬保健所）

衛生・環境室環境係 担当：笠作

Tel 0997-52-5411 / 0997-53-7474

Fax 0997-53-7874 mail: oosima-eisei@pref.kagoshima.lg.jp

### 農業者の皆さん 労災保険の特別加入をご存知ですか！

平成22年10月から鹿児島県農業協同組合中央会に鹿児島県農協労働保険事務組合が創設されたことから、県下の自営農業者（兼業農家を含む）の方で、農業機械等を使用し農作業を行う方なども、労災保険の特別加入制度へ加入申請することが可能になりました。

加入詳細等につきましては、最寄りのあまみ農業協同組合にお問い合わせください。

【問い合わせ先】

あまみ農業協同組合大島事業本部 Tel 53-3000

あまみ農業協同組合笠利支所 Tel 63-1611

あまみ農業協同組合住用支所 Tel 69-2211

### 奄美市男女共同参画審議会委員の公募について

奄美市では、男女共同参画社会の実現に向け「奄美市男女共同参画推進条例」に基づいて政策を推進いたしておりますが市民の声を反映させるため「奄美市男女共同参画審議会」委員を公募いたします。応募される方は、次の要領によりお申し込みください。

#### 公募委員募集要項

公募する委員の人数	3名以内（男女を問いません）
委員の任期	2年
応募に必要な条件	* 地方自治法第18条に基づき、奄美市に選挙権を有する者
応募方法	* 応募の動機を400字詰め原稿用紙1枚程度にまとめ、住所・氏名・職業・電話番号を記入のこと。
応募期間	平成23年1月4日（火）～31日（月）まで
会議開催予定	* 年2回～3回程度の委員会を開催する予定です。 出席者は奄美市の報酬規定により、委員報酬・交通費が支給されます。
応募先	〒894-8555 奄美市名瀬幸町25番8号 問い合わせ先 奄美市市民部市民協働推進課（市民協働係） 電話52-1111（内線）1246 メールアドレス: shiminkyodo@city.amami.lg.jp

「名瀬地区」・「笠利地区」  
奄美市水道事業業務委託員募集

- 応募資格
  - ① 55歳未満で、市税等の滞納がない者
  - ② 名瀬地区検針員の応募は、奄美市名瀬地区に居住している者
  - ③ 笠利地区検針員の応募は、奄美市笠利地区に居住している者
  - ④ 原付免許以上を所持している者
- 募集人員  
名瀬地区：2名 笠利地区：1名
- 業務内容  
名瀬地区：水道メーターの検針  
笠利地区：水道メーターの検針及び水道料金等の徴収
- 業務地区  
名瀬地区：奄美市名瀬矢之脇町外7地区  
笠利地区：奄美市笠利町赤木名地区
- 就労日  
名瀬地区メーター検針業務：毎月1日～10日  
笠利地区メーター検針業務：毎月1日～10日  
笠利地区料金徴収業務：毎月1日～月末
- 応募期限 平成23年1月28日(金)
- 選考方法 面接

※名瀬地区の業務委託員をご希望の方は奄美市水道課業務係へ、笠利地区の業務委託員をご希望の方は奄美市水道課笠利分室へ電話連絡の上履歴書持参にてご来庁ください。

《問い合わせ先》

- ・名瀬地区 奄美市水道課業務係(担当 満永)  
Tel 0997-52-1176 (内 1786)
- ・笠利地区 奄美市水道課笠利分室(担当 有川)  
Tel 0997-63-1111 (内 3091) 直通 0997-55-2155

成人祝賀

「奄美市地区対抗駅伝」の応援に行こう!

平成23年1月9日(日) 午前9時00分市役所前スタート

「成人の日」を祝い、地区対抗でたすきをリレーすることによって、市民の一体感と明るく健康な街づくりの輪を広げる事を趣旨とした、奄美市地区対抗の駅伝も今年で44回を迎えることになりました。

小学生から50歳代までのランナーが各地区の代表として精一杯走りますので、沿道でのご声援をよろしくお願いいたします。

〈各中継所通過予定時刻及び選分区分〉

	中継所	通過予定時刻	選手別及び区間、距離
スタート	市役所正面玄関前	9:00	小学女子 (第1区) 1.3km
第1中継所	大島石油本社前	9:05	中学女子 (第2区) 1.7km
第2中継所	奄美通信システム前	9:11	中学男子 (第3区) 2.7km
第3中継所	小宿みなと橋	9:22	一般男子 (第4区) 3.195km
第4中継所	奄美通信システム前	9:31	一般・高校女子 (第5区) 1.7km
第5中継所	大島石油本社前	9:40	中学男子 (第6区) 2.0km
第6中継所	佐大熊入口	9:47	高校男子 (第7区) 3.3km
第7中継所	朝日中学校正面前	9:59	一般・高校男子 (第8区) 3.4km
第8中継所	佐大熊入口	10:10	小学女子 (第9区) 1.0km
第9中継所	小浜保育所前	10:14	50歳代男子 (第10区) 1.2km
第10中継所	鹿銀行石橋出張所前	10:16	一般・高校女子 (第11区) 1.0km
第11中継所	山田団地入口	10:22	中学女子 (第12区) 1.1km
第12中継所	アタリヤ醤油工場前	10:26	一般男子 (第13区) 3.1km
第13中継所	朝戸岸田商店前	10:36	小学男子 (第14区) 1.7km
第14中継所	川崎商店前	10:42	中学男子 (第15区) 3.2km
第15中継所	小湊中央バス停前	10:53	中学男子 (第16区) 3.1km
第16中継所	川崎商店前	11:04	小学男子 (第17区) 1.7km
第17中継所	朝戸岸田商店前	11:10	高校男子 (第18区) 3.1km
第18中継所	アタリヤ醤油工場前	11:21	40歳代男子 (第19区) 2.7km
ゴール	市役所正面玄関前	11:30	

※ なお、当日は自動車の通行が規制される場合があります。選手の安全確保のためご了承賜りますようお願いいたします。  
特に、交通安全上の配慮から自動車で移動しての応援は絶対に行わないで下さい。

交通事故が多発しています!!

特徴としては、【65歳以上の高齢者であること】【歩行中に被害に遭った方が半数近くを占めていること】などがあげられます。

奄美市においても、交通死亡事故が発生しています。

市民の皆さん!!

- ・夕暮れ時や夜間外出するときは、**夜光反射材**を着用しましょう。
- ・車の運転中、高齢者マークをつけた車や高齢の歩行者を見かけたら減速、徐行するなど「思いやりのある運転」を実践しましょう。
- また、日没30分前の「早めのライト点灯」を心掛けましょう。
- ・飲酒運転は重大な犯罪です。お酒を飲んでからの車の運転は絶対にやめましょう。

有料広告

本年もよろしくお祝い致します

**奄美看護福祉専門学校**

○医療事務学科 ○調理師養成学科 ○介護福祉学科 ○看護学科



この学校には、あなたが変わるチャンスがある!!

**入学試験 1月15日(土)**  
願書締切:1月11日(火)

社会人のための進学相談会:1月22日(土) 会場:本校および各離島  
〒894-0771 鹿児島県奄美市名瀬小浜338-2 TEL 0120-549-181

有料広告

郷土の益々の発展を祈念致します。  
—設計・製作・施工—

営業種目 超高層ビル自動ゴンドラ、有人ゴンドラ、エレベーター、ダムウエーター、メンテナンス、改修工事

**株式会社 東京輸送機**

代表取締役 平 勝利 (旧名瀬市大熊出身 関東地区輸内会会長・東京名瀬会副会長)

〒124-0012 東京都葛飾区立石2-34-5  
☎03-3691-9816 (代)・FAX 03-3693-4274

東京都知事許可(般-12)第102680号  
東京労働局長許可第18号・第2号  
社団法人日本クレーン協会東京支部会員

奄美出身者 泉 千尋(大熊)、中野 晴夫(仲勝)、平 良樹(名瀬)、永井 裕志(宇宿)、新元 健作(仲勝)、押川 光仁(大熊)

新成人のみなさんおめでとうございます

## 20歳から国民年金

日本に住む20歳から60歳未満のすべての人は国民年金に加入し、保険料を納めることになっています。

国民年金は、老後の生活保障だけでなく、万が一、病気やケガで障害が残ったときや、一家の働き手が亡くなったときなど、あなたやあなたの家族を守ってくれます。

ただし、加入の届出や保険料の納め忘れがあると年金が受けられないこともありますので、「あの時に…」と後悔する前に、国民年金に加入しましょう。加入の手続きは、市（区）役所または町村役場の国民年金担当係または年金事務所へお尋ねください。（20歳前に就職して厚生年金等に加入中の方は、加入手続きは不要です。）

なお、学生の方や収入が少なく保険料の納付が困難な方は、「学生納付特例」や「若年者納付猶予」など保険料の支払いを猶予する制度がありますので、市（区）役所または町村役場で国民年金の加入手続きと併せて申請してください。

### ■国民年金の給付は、3種類の基礎年金があります

#### 老齢基礎年金

65歳から生涯受けられます。

#### 障害基礎年金

病気やケガで障害の状態になった方が受けられます。

#### 遺族基礎年金

夫が亡くなったときに子のある妻または子が受けられます。

被保険者の種類	第1号被保険者	第3号被保険者	第2号被保険者
対象者	20歳以上60歳未満の自営業の方、農林漁業の方、学生の方など	第2号被保険者に扶養されている配偶者	会社員、公務員など
保険料	国民年金保険料【定額】15,100円（平成22年度）	被保険者本人は保険料負担を要しない。配偶者の加入している年金の保険者が負担	厚生年金保険料率16.058%（平成22年9月現在） 労使折半で保険料負担
国庫負担	基礎年金の国庫負担割合については、平成21年4月1日より、それまでの1/3から1/2へ引上げられました。		

### ■年金手帳は大切に保管しましょう

公的年金制度では、すべての制度に共通して使用される基礎年金番号が用いられています。国民年金や厚生年金に加入すると基礎年金番号が記載された年金手帳が交付され、加入記録や保険料の納付状況などがこの番号で管理されます。年金手帳は、年金に関する手続きの際に必要となりますので、大切に保管してください。

## 選挙に関するお知らせ

### ① 幸町・井根町にお住まいの皆様へ 投票所の統合について

現在の「名瀬幼稚園投票所」を閉鎖し、「名瀬小学校教室投票所」に統合することになりました。

### ② 和瀬・城・摺勝・見里・川内・東仲間 にお住まいの皆様へ

#### 投票所の変更について

現在の「東城小中学校体育館」から、「住用町高齢者コミュニティセンター」に変更することになりました。

【来春4月10日（予定）の県議会議員選挙からです。】

ご理解の程、よろしくお祈りします。

選挙管理委員会事務局

☎52-1111（1710）

### 奄美市内に在留する外国人の方へ、 平成23年の「名瀬審査室開庁予定日」を下記のとおりご案内いたします。

名瀬審査開庁予定日（平成23年）

福岡入国管理局鹿児島出張所

開設時間	第1日目	第2日目
	13時～16時	9時～12時
1月	17日（月）	18日（火）
2月	14日（月）	15日（火）
3月	14日（月）	15日（火）
4月	18日（月）	19日（火）
5月	16日（月）	17日（火）
6月	20日（月）	21日（火）
7月	19日（火）	20日（水）
8月	15日（月）	16日（火）
9月	20日（火）	21日（水）
10月	17日（月）	18日（火）
11月	14日（月）	15日（火）
12月	19日（月）	20日（火）

（注意事項）

1. 天候によっては、開庁日又は開庁する時間帯が急きょ変更されることもありますので、状況に応じて電話で照会願います。
2. 各種申請及び必要な資料等の相談については、ご遠慮なく照会願います。
3. 名瀬審査室には電話が架設されていないので、下記に照会願います。

照会先：福岡入国管理局鹿児島出張所

〒892-0822 鹿児島市泉町18-2-40 鹿児島港湾合同庁舎内

電話番号：☎099-222-5658

照会時間：午前8時30分～午後5時30分（土、日、祝日を除く）

### 無料「法務局サンデー相談所」の開設について

平日は多忙で法務局での窓口相談を受けることができない皆様のために、下記のとおり「法務局サンデー相談所」を開設します。なお、相談は無料で、法務局職員が担当し、秘密は厳守されます。

#### ■日時

平成23年1月23日（日）

午前10時～午後4時（受付は午後3時30分まで）

#### ■場所

鹿児島地方法務局奄美支局（奄美市名瀬港町）

■対象者 どなたでも相談を受けることができます。

#### ■相談内容

土地や建物の登記（売買・相続など）、会社の登記（設立・役員変更など）、戸籍・国籍（婚姻・養子縁組・国籍取得など）、供託（地代・家賃、給料差押えなど）、人権（いじめ・プライバシー問題など）

#### ■お問い合わせ先

〒894-0026 奄美市名瀬港町2-16

鹿児島地方法務局奄美支局

☎52-03376





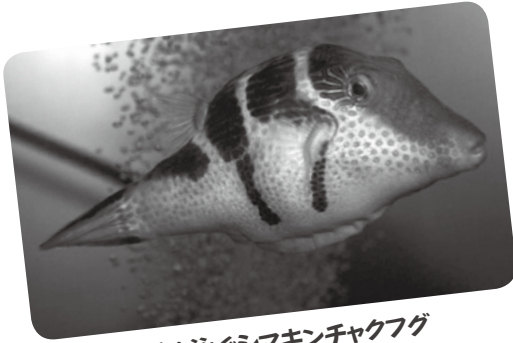
デジサポ（総務省テレビ受信者支援センター）では、自動音声を用いて『地デジ』に関する電話調査を行っています。

明けておめでとうございませす。2011年も奄美海洋展示館をよろしくお願ひします。

魚やカメたちは寒さをふきとばすくらい、元気に水槽内を泳ぎまわっていますよ。

「シマキンチャクフグ」をご存知ですか？これは浅いサンゴ礁域でせい息する小型のフグ仲間です。展示館ではサンゴ水槽で飼育しています。体長は5センチくらいと小さく、体にはしま模様があり、たらの唇でとてもかわいらしいです。また、背びれや胸びれを高速でバタバタさせているのがおもしろいです。水槽内では、ゆっくると泳いでいるので、私も癒されます。見た目からは想像がつきにくいのですが、縄張り争いなどで激しく体当たりや噛みついたりケンをしたり、皮膚から毒をだしたりと意外な一面もあります。

今回、新しく「ノコギリハギ」という魚が仲間入りしました。展示館では個水槽で飼育しているのですが、シマキンチャクフグのそっくりさんなのです。泳いでいる姿をパッと見ただけでは、区別するのは難しいです。恥ずかしいお話ですが、私も間違つて魚名板（魚



水槽を泳ぐシマキンチャクフグ

の紹介カード）をつくらせてしまいました・・・

実はこの魚、そっくりな姿をするので外敵から身を守っているのです。なぜ身を守るかというシマキンチャクフグは皮膚から毒を出す魚なので、危険と感じられて外敵から攻撃されないのです。なかなか利口な魚ですよ。

かなり似ているのですが、一番わかりやすい違いはひれの長さです。ノコギリハギの方が胸びれ、尻びれが大きいです。

他にも細かい違いがあります。いらっしやうた際はぜひ見比べてください。とこが違つてこそをみつけたらスタッフに自慢してくださいね。

### 平成21年度大島地区消防組合決算状況

決算につきましては、一般会計歳入決算総額15億9,320万6千円、歳出決算総額15億8,128万6千円となっております。

平成21年度の実質収支は1,192万円の黒字となっておりますが、今後の消防組合の財政運営を考えますと、管内構成市町村が厳しい財政状況でありますので連携を密にし、住民の生命財産の保護のため消防行政の推進を図って参りたいと思います。

#### 平成21年度大島地区消防組合一般会計歳入歳出決算

(歳入) (歳出) (単位:千円,%)

区分	決算額	構成比
1. 分担金及び負担金	1,359,804	85.4
2. 使用料及び手数料	683	0.0
3. 財産収入	230	0.0
4. 繰越金	11,243	0.7
5. 諸収入	1,746	0.1
6. 組合債(借換債)	219,500	13.8
合計	1,593,206	100.0

(運営負担金)

市町村名	決算額	構成比
奄美市	686,260	50.5
瀬戸内町	231,952	17.1
喜界町	159,327	11.7
龍郷町	120,417	8.8
宇検村	81,529	6.0
大和村	80,319	5.9
合計	1,359,804	100.0

区分	決算額	構成比
1. 議会費	499	0.0
2. 総務費	193,831	12.3
1. 一般管理費	193,749	
2. 監査委員費	82	
3. 消防費	1,115,916	70.6
1. 名瀬署費	323,416	
2. 瀬戸内分署費	187,362	
3. 喜界分署費	127,931	
4. 笠利分署費	130,918	
5. 龍郷分署費	96,617	
6. 宇検分署費	69,853	
7. 大和分署費	69,140	
8. 住用分署費	87,198	
9. 奄美空港出張所費	23,481	
4. 公債費	271,040	17.1
5. 予備費	0	0.0
合計	1,581,286	100.0

### 奄美豪雨災害 無料法律相談

奄美市内の5弁護士事務所は豪雨災害の被災者を対象とした無料法律相談を各事務所で受け付けています。弁護士事務所は全て奄美市名瀬にあります。

- 要予約、各事務所の連絡先は次のとおりです。
- 大倉法律事務所 Tel 57-7377
- 末広町法律事務所 Tel 54-5588
- 奄美あすなろ法律事務所 Tel 57-7850
- 法テラス奄美法律事務所 Tel 050-3383-0028
- あまみ法律事務所 Tel 57-6211

### 市営住宅空家待ち状況

平成22年12月1日 現在

申込み住宅	待ち世帯	対象戸数
佐大熊	248 世帯	590 戸
春日	65 世帯	316 戸
平田	116 世帯	140 戸
永田	63 世帯	30 戸
小浜	91 世帯	32 戸
浜里	207 世帯	240 戸
田雲	95 世帯	106 戸
真名津	139 世帯	70 戸
その他	185 世帯	130 戸

※ 既に入居申込みをされた方で、申込書の記載内容に変更が生じた方は、必ず届出て下さい。(入居基準にあてはならない場合は、入居出来なくなります。)

※ 入居基準(所得)が月額15万8千円以下に変わりました

名瀬総合支所	建築住宅課	52-1111(内線1215)
住用総合支所	産業建設課	69-2111(内線2314)
笠利総合支所	建設課	63-1111(内線3032)

**平成23年度競争入札参加資格審査申請書（建設・測量・建設コンサルタント等）の提出について**

- 受付期間：平成23年1月5日～平成23年2月28日  
（土曜・日曜・祝祭日を除く）
  - 受付時間：午前9時から12時まで、午後1時から5時まで
  - 受付場所：奄美市名瀬総合支所 企画調整課検査指導室  
TEL 0997-52-1111(内線1328)
- (注1) 申請書類は、記載内容を説明できる方がご持参ください。
- 詳細・様式につきましては、奄美市役所名瀬総合支所の企画調整課で受け取るか、奄美市ホームページの入札情報をご覧ください。
- 奄美市役所ホームページ > 街づくり > 入札情報（建設等工事情報）  
(URL) <http://www.city.amami.lg.jp/amami10/amami07.asp>
- 【お問い合わせ先】 奄美市役所 名瀬総合支所 企画調整課 検査指導室 **TEL** 0997-52-1111(内線1328)

**平成23年度委託業務等入札参加資格審査申請書の提出について**

- 受付期間 平成23年2月1日（火）から  
平成23年2月28日（月）まで
  - 有効期限 平成24年3月31日まで
  - 業務内容  
建物の維持管理、機械類の保守管理、施設・設備の保守管理、道路・水路等の維持管理、収集運搬業務、公告及び会場設営、調査・研究等、写真・映画、情報処理、介護等、借上げ、不要品売却、その他の業務など
- ※関係提出書類等については奄美市ホームページよりダウンロードをするか、又は奄美市役所名瀬総合支所企画調整課検査指導室にてお受け取りください。
- 奄美市ホームページ (<http://www.city.amami.lg.jp/>) ⇒ 行政情報 ⇒ 委託業務等入札情報
- 提出方法 持参または郵送による。  
受付票等が必要な場合は、返信用の封筒またはハガキを同封してください。
  - 提出先及びお問合せ先  
奄美市役所名瀬総合支所 企画調整課 検査指導室  
**TEL** 0997-52-1111 (内線1327)

**九州電力からのお願い**

たこあげは電線にふれないところで

次のようなことに気をつけてたこあげをしましょう。

- たこは電線から十分に離れた広いところであげましょう。
  - もし、たこが電線にかかった場合は、危険ですから自分で取らずに、すぐ、最寄の九州電力営業所までご連絡ください。
- クレーン作業等を行なう前に**  
次のようなことに気をつけて作業をしましょう。
- クレーン作業等を行う前には、付近の状況をよく観察して電線路に接触する恐れがないか確認する。
  - 配電線の近くで作業を行う場合は、九州電力に連絡して建設用防護管を取付けて安全措置が講じられた後に作業を行う。
  - 電線路近くでの作業では、専任の監視者を設け単独作業を行わない。
  - 車両の移動を行う場合は、必ずブームの収納、ダンプカー等については荷台の下げを確認して移動する。
  - 最寄の九州電力営業所までご連絡ください。

九州電力(株)奄美営業所 **TEL** 0120-986-808

**平成23年度奄美市ふるさと雇用再生特別基金事業募集**

この事業は、国の「ふるさと雇用再生特別交付金」を財源にした県の基金を活用し、民間企業等に雇用機会を創出するものです。雇用機会を創出する取組に関する事業企画案を民間企業等から募集します。

応募できる団体は民間企業・NPO法人・その他の法人又は法人以外の団体等であって、委託事業を的確に遂行するに足る能力を有するものとします。委託期間は、委託契約の日から平成24年3月31日までです。

**募集受付締切：平成23年1月17日（月）**

詳細につきましては、奄美市役所のホームページをご覧ください。下記までお問い合わせください。

<http://www.city.amami.lg.jp/update/271.asp>

【お問い合わせ先】

奄美市産業振興部商水情報課情報政策係

**TEL** 0997-52-1111 【内線 1424】 **FAX** 0997-52-1359

**過疎対策に関するアイデア募集**

このたびの制度改正に伴い、奄美市では過疎対策事業制度を平成23年度から新規ソフト事業についても活用の検討をしています。

そこで、市民の皆様からのアイデアを募集いたします。シマの未来のために皆様の思いのこもったご提案をお待ちしております。

詳しくは、奄美市ホームページをご覧ください。下記までお問い合わせください。

●募集期間 平成23年1月4日（火）～1月20日（木）

名瀬総合支所 企画調整課 **TEL** 52-1111 (内線1321)

# 民生委員・児童委員紹介

平成22年12月1日から奄美市の民生委員・児童委員及び主任児童委員が改選されました。

地域の民生委員・児童委員及び主任児童委員を紹介します。

○民生委員・児童委員は、社会福祉・児童福祉の増進に努め、地域住民の世話役・相談役として、地域でいちばん身近な奉仕者です。各相談に、行政・社会福祉協議会・関係機関と連携しながら、問題等の解決に向け、活動しています。

○主任児童委員は、児童福祉に関する事案について対応し、担当区域を持たず、各児童委員及び各関係機関と連携しながら、問題等の解決に向け、活動しています。

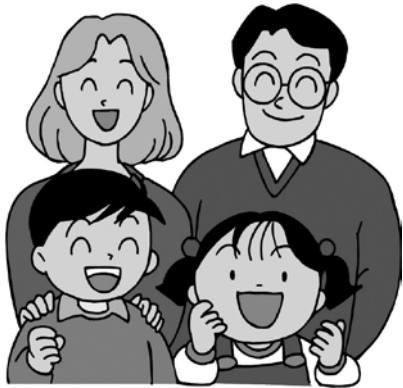
◎各地域の担当民生委員・児童委員は下記のとおりです。

金久地区(行政区順)						
長浜町	1番～13番	元野 濱子	井根町	14番～19番	窪田 かなえ	
	14番～19番	春岡 仗子		20番～26番	貴島 茂子	
	20番～26番	島岡 典子	末広町	1番～10番	泉 弘子	
	27番～35番	根釜 哲良		11番～18番	西 千賀子	
塩浜町	1番～7番・13番・14番	宮島 まち子	永田町	全域	平 郁代	
	8番～12番・15番～17番	山田 絹江		県営住宅	當郷 一美	
矢之脇町	4番・12番～18番	四本 久代	浜里町	市営住宅	久保 洋子	
	1番～3番・5番～11番・19番～25番	宮 重太郎		三儀山地区	村田 ユリ子	
入舟町	全域	里原 あけみ	平松町	県道海側・市道東側	長谷川 しのぶ	
				県道海側・市道西側	要 トキエ	
金久町	1番～3番・7番～11番・15番～18番	清 シヨ子	根瀬部	県道山側	池田 博子	
	4番～6番・12番～14番・19番～22番	當 久美		全域	行 勝代	
	柳町	1番～6番	吉田 時子	知名瀬	全域	光 キヌ子
		7番～13番	松下 一人士	小宿	全域	荒田 利満
幸町	14番～23番	本田 照代	里	全域	西條 マサエ	
	1番13番	越間 里江	朝仁・朝仁町	全域	池田 美佐世	
井根町	14番～25番	屋宮 重藏	朝仁新町	1番地～7番地	福山 健朗	
	1番～5番	暁 浩昭		9番地～20番地・23番地～25番地	境 幸子	
	6番～13番	佐藤 隆幸		22番地・26番地～46番地	禰 和代	

奄美地区(行政区順)					
石橋町	1番～7番	岡 登美江	真名津町	1番～6番・7番4号～7番7号・17番・18番	名富 峯子
	8番～14番	久保 彌生		7番・8番～10番・13番のE-スマンション・14番～16番	窪田 末廣
	15番～21番	伊集院 律子		11番～13番(E-スマンション除く)	米田 美智代
安勝町	1番～11番	松田 末一	平田町	7番(山田団地)・真名津町19番	大山 豊
	12番～30番	田中 千工子		1番～6番・8番～10番	時 峯子
久里町	1番～9番	森 謙志	名瀬崎原	11番～19番・22番	竹田 久美子
	10番～18番	俵 久子		20番・21番・23番～30番	當 光二
	19番～24番	中原 恵子		全域	東郷 信達
古田町	1番・8番～11番・17番～20番	登 妙子	小湊	全域	東郷 武
	2番～7番・12番～13番	坂 香代子	名瀬勝	全域	武田 吉子
	14番～16番・21番・22番	清武 綾子	西仲勝・前勝	全域	安田 利廣
小俣町	1番～3番・6番～8番	登 隆典	西田	全域	田中 孝次郎
	4番・5番・12番～15番	窪田 富美子	朝戸	全域	福 悦月子
	9番～11番・16番～20番・29番・30番	柿園 徹	伊津部勝	全域	福本 うた子
	21番～28番	昇 ミヨ子			
春日町	1番～11番	田原 美雪			
	12番～16番	田畑 洋祐			
	17番～22番	金田 敬子			



伊津部地区(行政区順)					
港町	1番～12番	田川 悦子	鳩浜町	全域	平山 淳子
	13番～26番	橋口 ミドリ	朝日町	全域	榮 健
伊津部町	1番～5番・8番～13番・18番・19番	鮫島 幸子	和光町	全域	中山 京子
	6番・7番・14番～17番・23番・24番・29番・33番	林 ヒロ子	浦上町 (浦上を含む)	1番地～18番地	吉田 和代
	20番～22番・25番～28番・30番～32番	中村 眞知子	有屋町 (有屋を含む)	19番地～39番地	中井 絹枝
				40番地～58番地	前山 重一郎
小浜町	1番～8番・19番・20番	浜手 増美	仲勝町・仲勝	1番地～11番地・28番地～32番地	恵 勲
	9番～16番・21番・32番・33番	竹田 政茂	有良	12番地～27番地・33番地～38番地	富 孝一
	22番～31番・34番	當田 綾子	大熊	全域(県営住宅除く)	和田 良秋
	17番・18番	松下 京子		県営住宅	川畑 美江子
佐大熊町	1番・6番～9番	武田 俊樹	芦花部	全域	盛 タツ子
	2番～5番・10番～12番	恵 紘一郎	有良	全域	岩崎 准子
	13番～18番・22番・24番～26番	三井 學	大熊	全域	久野 茂隆
	19番～21番・23番	川野 義克			
			主任児童委員		
			金久地区	上堀内 ちあき	
			奄美地区	安田 壮平	
			伊津部地区	向井 扶美	



電話番号等、分からないことについては奄美市民生委員・児童委員協議会連合会事務局までご連絡ください。

【住 所】

奄美市名瀬幸町20-3  
奄美市役所第2別館2階

【電話番号】

☎ 0997-52-1111 (内線 1652)

住用地区(行政区順)			
市	松下 輝美	石原	若志 ヤヨイ
戸玉	大木 信代	西仲間	和田 美智子
山間-1	東 むつみ	東仲間・摺勝	川畑 美江子
山間-2	建村 親輝	川内	新田 ハルヨ
上役勝	河野 京子	見里	都 八代美
中役勝	河野 幸代	城	中野 春江
下役勝		和瀬	迫田 ふぶ子
主任児童委員			
住用地区	元井 孝信	東城地区	元井 翠

笠利地区(行政区順)			
赤木名里	恵 靖高	土盛	山下 幸雄
中金久	山田 良光	宇宿	昇 芙紀子
外金久	栄 郁恵	城間・万屋	肥後 笑子
川上	水間 稔美	和野	藤田 卓良
屋仁	中山 綱夫	節田	朝野 光代
佐仁1区	前田 和郎	平	丸田 茂雄
佐仁2区	竹田 洋二	土浜	濱田 慶三
用	平山 政彦	用安	吉田 玄正
笠利1区	田畑 トシ子	喜瀬1区	里 武義
笠利2区	中村 祥子	喜瀬2区	勢 ウノ江
笠利3区	泉 ノリ子	喜瀬3区	里中 静男
辺留	福原 秀和	前肥田	岩元 重徳
須野	森 操	打田原	
須野崎原	別府 良美	手花部	村田 要子
主任児童委員			
笠利地区全体	南 俊子	笠利地区全体	吉田 茂子

「ハアサキ成人講座」～ 七宝焼きを楽しもう～

期 日：平成23年 1月18日(火) 第2回  
平成23年 3月 6日(日) 第3回  
※ 1回ごとの参加もできます。  
時 間：受付9:30～10:00  
講座10:00～12:00  
参加対象：成人 各回30人程度  
活動内容：第2回…ブックマーク、スプーン、フォーク など  
第3回…イヤリング、ブックマーク など

経 費：ブックマーク：400円(1個)、スプーン：400円(1本)、フォーク：400円(1本)、イヤリング：800円(1対)  
準 備：作業ができる服装  
申込方法：1月7日(金)までに、電話で申し込んでください。  
※2回まとめて応募可能  
申込・連絡先：県立奄美少年自然の家  
☎ 53-1032

## 公道埋設汚水管のTVカメラ調査等のお知らせ

平素は、本市の下水道事業の推進にご協力を賜り厚くお礼申し上げます。下水道課では、下水道汚水管の長寿命化計画作成のため、公道埋設の下水道汚水管の調査を下記地区で予定しています。

調査は、公道上のマンホールから調査を行います。

洗浄車による管内の洗浄とTVカメラ搭載のラジコンカメラ車で下水道管内を調査するなど一連の作業となります。

公道上のマンホールを開けての作業となるため、交通規制や通行誘導等が発生することが予想されます。沿線住民の皆様にはご迷惑おかけすることになりますが、御理解・御協力のほどよろしくお願いいたします。

### 公道埋設汚水管の調査概要

#### 【作業期間】

平成23年1月下旬～平成23年3月上旬（予定）

#### 【作業場所】

- ・国道58号線（名瀬中学校前～永田橋交差点）
- ・県道79号 名瀬瀬戸内線  
（永田橋交差点～ドコモショップ名瀬店前～朝仁地区）
- ・県道81号 名瀬竜郷線  
（ドコモショップ名瀬店前～佐大熊地区）

#### 【作業内容】本管TVカメラ調査など

（公道埋設の汚水管の劣化・損傷状況を把握するための調査です。）

#### 【注意】

- ※1：本調査では個人敷地内（私有地）には一切立ち入りません。
- ※2：公道上のマンホールを開けての作業となるため、交通規制や通行誘導等が発生することが予想されます。
- ※3：掘削を伴うような工事ではありません。
- ※4：作業は上記期間中に1週間～2週間程度です。

奄美市役所下水道課 Tel 52-1111

## ＜リサイクル情報＞

リサイクル情報につきましては、市民協働推進課市民生活係までお問い合わせください。

Tel 52-1111内線1715・1716

◎譲ります

平成22年12月10日現在

登録番号	品名（ ）内は数量	規格	希望価格
47	食器棚(1)		応談
49	スナック店舗備品一式(1)	テーブル椅子等	応談
53	ベッド一式(1)		応談
54	加湿器(1)	ナショナル	3,000円
55	三菱ダイヤモンド(1)	車検1年あり	100,000円
60	整理ダンス(1)	高133・幅120・奥45	応談
61	洋服ダンス(1)	高190・幅98・奥61	応談
62	業務用コンロ・キッチン(1)	ガス台・流し台等	応談
63	電子辞書(1)	シャープ	8,000円
64	電話加入権(1)		応談
65	自転車(1)		4,000円
66	ベビースリング(1)	抱っこひもSサイズ	応談
67	ベビーカー(1)		無料
68	食器棚・洋服ダンス(1)		応談

◎求めます

・電子ピアノ、自転車、こいのぼり…なるべく安価で。価格は応談。

## 奄美矯正展実施内容について

【日時】平成23年1月8日（土）9日（日）の2日間

両日とも午前9時から午後4時まで

【場所】奄美文化センター内 ホワイエ

【主催】鹿児島刑務所

【内容】パネル展示による刑務所の紹介、島唄・踊り等のイベント、刑務所作業製品の展示即売

【お問い合わせ先】鹿児島刑務所 企画部門

Tel 0995-75-2025（内線205）



## 名瀬公民館 新着図書案内

### 一般図書

- ＊『マリアビートル』/伊坂幸太郎
- ＊『若様組まいる』/畠中恵
- ＊『還暦探偵』/藤田宜永
- ＊『ツリーハウス』/角田光代
- ＊『ぎっちゃんちゃん』/群ようこ
- ＊『金閣寺の燃やし方』/酒井順子

・・・ほか

### 児童図書

- ＊『おにいちゃんはおにぎり』/あきやまただし
- ＊『こんなおみせしてる？』/藤原マキ
- ＊『ピピピなくのはさるだけ？』/メラニー・ウォルシュ
- ＊『うらやましまゆうらい』/菊田澄子
- ＊『それほんとう？』/松岡享子

・・・ほか

## 奄美法律相談センター 無料法律相談

1～2月相談日のお知らせ（派遣相談） ※必ず電話予約が必要です。

- ・1/13（木）藤尾直人 弁護士（午後1時～4時半）
- ・1/20（木）正込健一朗 弁護士（午前9時半～11時半）
- ・1/27（木）西選子 弁護士（午前11時～12時、午後1時～3時半）
- ・2/10（木）正込健一朗 弁護士（午後1時～4時半）
- ・2/17（木）大倉克大 弁護士（午後1時～3時）
- ・2/24（木）熊谷光司 弁護士（午前11時～12時、午後1時～3時半）

【お問い合わせ・予約先】市民協働推進課市民生活係

Tel 電話：52-1111（内線1715・1716）



## ごぞんじですか！ 検察審査会

交通事故、詐欺、脅しなどの犯罪の被害にあい、警察や検察庁に訴えたが、検察官がその事件を起訴してくれない。このような不満をお持ちの方は、検察審査会にご相談ください。相談や申立てについての費用は無料で、秘密は固く守られます。検察審査会では、選挙権を有する一般国民の中から「くじ」で選ばれた11人の審査員が、検察官が事件を起訴しなかったことの「よしあし」を審査します。

お問い合わせは、奄美市名瀬矢之脇町1番1号（鹿児島地方裁判所名瀬支部内）

名瀬検察審査会事務局

Tel 52-5741



# 奄美市総合計画・基本計画（案）にご意見をお寄せください。

本市では、奄美市総合計画基本構想に定めた「まちの将来像」の実現のために、今後5年間の政策目標を定めた基本計画の策定を進めています。

つきましては、素案段階での計画を公表し、市民の皆様のご意見を募集します。

提出いただいたご意見を参考に平成23年3月までに「奄美市総合計画・基本計画」をまとめる予定です。

## ○件名

奄美市総合計画

基本計画（案）

## ○公表（意見受付）期間

平成23年1月11日（火）～

平成23年2月10日（木）

## ○閲覧方法および閲覧場所

・インターネットによる閲覧は、市のHP（ホームページ）よりアドレスは、  
http://www.city.amami.jp/

・書面による閲覧は、奄美市役所本庁舎企画調整課、住用総合支所地域総務課、笠利総合支所地域総務課まで

## ○意見の提出について

閲覧場所及び市のホームページにある意見提出用紙に住所、氏名、意見をご記入ください。

○意見の提出方法及び提出先

・ご持参の場合

各閲覧場所において提出ください。

・郵送の場合

〒894-8555

奄美市名瀬幸町25-8

総務部企画調整課宛

・ファックスの場合

Fax 0997(52)1001

総務部企画調整課宛

・電子メールの場合

kiyaku@city.amami.jp

○問い合わせ先

総務部企画調整課

Tel 0997(52)1111

内線1322



市県民税第4期・国民健康保険税第7期の納期限は1月31日です。

## NHK ラジオ公開放送

番組名：「ここはふるさと 旅するラジオ」（番組URL：<http://www.nhk.or.jp/furu-tabi/80chan/>）

放送メディア：NHKラジオ第一放送で全国放送。地域の“元気”を全国に発信する番組です。

### 【奄美市住用町での放送】

○放送日1月12日（水）

午後0時30分～午後0時50分

○会場は「奄美体験交流館」です。

○豪雨被害を乗り越え観光再出発に励むマングローブパーク職員の方、住用の森に多く生息するアマミノクロウサギの保護活動に取り組む奄美野生動物保護センターの職員の方などにご出演いただきます。

### 【奄美市名瀬からの放送】

○放送日1月13日（木）

午後0時30分～午後0時50分

○会場は「奄美文化センター（1万人広場）」です。

○奄美大島出身の歌手・中孝介さんにご出演いただき、ふるさとへの思いなどを伺います。また、災害時に奄美大島の島民の大きなライフラインになった奄美FMの取り組みをご紹介します予定です。

※生放送は12:50までですが、その後、14:00頃まで地上デジタル放送の関連イベントなどを行う予定です。

NHK鹿児島放送局

Tel (099) 805-7113

## 各家畜産物を飼養されている皆様へ

毎年実施しております各家畜産物の統計調査を1月に行います。昨年は宮崎県に口蹄疫、鳥根県に鳥インフルエンザが発生し、飼養農家に大きな被害をもたらしました。本市においても侵入した場合、瞬く間に大きな被害をもたらす恐れがありますので、本市の飼養農家の被害を最小限に抑えるための重要な調査となりますので、お手数ですが、下記の事項に該当する方は、必ず下記までご連絡下さいようお願いいたします。

### <対象者>

- ①豚飼養者（1頭以上、豚を飼養している方）
- ②鶏飼養者（1羽以上、鶏を飼養している方）
- ③山羊飼養者（1頭以上、山羊を飼養している方）

（注意：①～③の飼養者の方は、家畜伝染病（口蹄疫・鳥インフルエンザ）にかかる家畜ですので、必ず報告をお願いします。また、山羊は、H20.6月より奄美市山羊の放し飼い防止等に関する条例が施行されており飼養されている方は市への報告が義務付けられています。）

- ④その他畜産物飼養者（馬、あい鴨、フランス鴨、ウコッケイ、その他等）

### 連絡先

・奄美市役所農林振興課 担当 原

Tel 0997-54-9001

（奄美市名瀬農村環境改善センター）

・住用総合支所産業建設課 担当 大海

Tel 0997-69-2111（内線2311）

・笠利総合支所産業振興課 担当 池

Tel 0997-56-1085（営農支援センター）

## 「一集落1ブランド写真展」

### 写真募集のお知らせ

奄美市では、各集落（シマ）が持っている伝統芸能や特産品、自然景観などの地域資源（宝）を活用し、奄美を訪れた方々とのふれあいや島人（シマンチュ）同士のふれあいを生み出し、地域を元気にする「一集落1ブランド事業」に取り組んでおり、19集落の21の宝がブランドとして認定されています。

この一集落1ブランドを、多くの人に見てもらい認知度を高めるとともに、撮り手の感性による新たな魅力の再発見や撮影の中での地域住民との交流を図るために開催する「一集落1ブランド写真展」の写真を募集しております。

多数のお申込をお待ちしております。

### ■応募期間

平成23年2月10日（木）まで（必着）

### ■「一集落1ブランド写真展募集要項」配布先

- ①市のホームページ（PDFファイル）
- ②窓口での配布（土日、祝日を除く8:30～17:15）

○名瀬総合支所 商水情報課

Tel 52-1111(内線1421)

**認知症を学び、地域で支えよう  
小さな望みがかなう地域づくり  
「認知症サポーターについて」**

明けましておめでとうございませ  
一年の始まりにこの一年の健康や  
幸せを願われたと思いますが、さ  
やかな望みや思いをかなえるため  
まわりの支援が欠かせない方がい  
らっしゃいます。

「認知症」・・・この言葉からみな  
さんはどんなことを思い浮かべま  
すか？

認知症は誰にでも起こりうる病  
気で、85歳以上の約4人に1人、65歳  
以上の約10人に1人といわれ、40歳

◆認知症になると・・・  
脳の細胞が病的に変化すること  
よって、これまで当たりの前にでき  
ていたものができなくなってくる

◆支えあう地域へ  
認知症の医療や福祉・認知症ケア  
は急速にすすみ始めています。さら  
に地域の支えあいが広がること  
で、たとえ、認知症になったとしても

例えば覚えられない、すぐ忘れてし  
まう、時間や場所がわからなくなる  
物事を理解したりの計画を立てて行  
動することが難しくなる、など・・・  
また、これまで「認知症になると  
何もわからなくなる」といわれてき  
ました。しかし、決してそうではな  
く、「本人の思いを秘めており、  
表れる言動や表情にはすべて本人  
の思いや理由があるのですが、周  
囲の理解を得ることが難しくなるの  
です。」

の人らしい尊厳ある暮らしを支えて  
いくことができます。住み慣れた場  
所でその人らしく穏やかに暮らし続  
けていくためには、認知症になっ  
ても豊かな心や秘めた力を持っている  
ことを周囲が理解し、温かいまな  
しやさりげない気遣いで支えてい  
くことが不可欠なのです。

認知症を理解し支えあう地域へ、  
自分が認知症になったとしても安心  
して暮らせる地域へ支えあいの輪を  
広げていきましょう。

今月の保健師さん



徳永明子さん

**認知症サポーター養成講座のご案内**

奄美市では、認知症になっても安心して暮らせる地  
域づくりをすすめるため、「認知症サポーター」の養  
成講座を行っています。

**1. 認知症サポーターとは・・・**

認知症について正しく理解し、認知症の方やその家  
族をあたたかく見守る方です。

特別な役割や活動はありませんが、この講座で得た  
知識や感じたことを友人や家族に伝えたり、近所や職  
場で不安そうな方を見かけたらやさしく声をかけるな  
ど自分にできるちょっとした心配りや声かけをしてい  
ただくことが活動となります。

**2. 認知症サポーター養成講座とは？**

依頼のある地域や職場・学校など様々な団体を対  
象に実施しています。概ね10人以上の集まりを対象  
にしており、少しでも関心のある方ならどなたでも受  
講できます。希望される団体は希望日のおよそ1ヶ月  
前にお申し込みください。\*受講料は無料です。

(内容) ☆認知症の理解

☆認知症の方への具体的な接し方

が中心ですが、受講される団体にあわせて島口による  
寸劇や絵本の読み聞かせ、DVDなどを取り入れ、わ  
かりやすい内容になるよう工夫しています。

(時間) 時間は60分から90分です。

\*受講された皆さんには、認知症の方の応援者のしる  
しとしてオレンジリングを差し上げています。

**3. 奄美市の認知症サポーターは？**

平成22年12月1日現在で奄美市の認知症サポーター  
養成講座は、30回開催され、**1,196人の方が認知症  
サポーターとなっています。**

**4. 認知症養成講座の申し込み及び認知  
症に関する相談窓口は？**

下記の奄美市の地域包括支援センターが窓口と  
なっています。認知症についての心配なこと、気にな  
ること介護についてなどのご相談も、お気軽にご連絡  
ください。

- ・名瀬地域包括支援センター  
TEL 52-1111 内線 1696・1695
- ・住用地域包括支援センター  
TEL 69-2111 内線 2115
- ・笠利地域包括支援センター TEL 63-2299

**♪ 認知症サポーター養成講座の様子 ♪**



奄美市初の小学生サポーター（知根小学校）

私のおばあちゃんやおじいちゃんには認知症に  
なってもほしくはいけど、もしあったら、やさし  
くしたり、手伝ったりしたいです。

認知症の人は、覚えてくても覚えられなかった  
り忘れてたりする病気だということがわかりまし  
た。その人たちを支えるために頑張りたいです。

..素直な感想が寄せられました..



## インフルエンザを予防しよう

### インフルエンザとは

毎年冬場に流行するインフルエンザは、患者の咳やくしゃみなどの飛沫に含まれるウイルスを吸い込むことにより感染します。また患者の咳や、くしゃみ、鼻水などに含まれたウイルスが付着した机、ドアノブなどを触ることにより感染します。今シーズンのインフルエンザウイルスは季節性が新型を上回って検出されております。インフルエンザウイルスは感染力が非常に強いことから、より一層の注意が必要です。

### 感染を予防するために

日頃からのうがいと手洗いが予防の基本になります。石鹸を使って念入りに手を洗い清潔なタオルや使い捨てのペーパータオルでふき取り手指消毒薬で消毒します。

インフルエンザの感染予防のためには、インフルエンザワクチン接種が有効です。今年、季節性と新型ワクチンが一つのワクチンになり、13歳以上は1回、13歳未満は2回接種が必要です。市では、生活保護受給者及び非課税世帯については、予防接種の費用を助成しています。免疫が付くまで2～3週間かかりますので、早めに接種しましょう。

また咳やくしゃみがあるときはマスクをつける。使い捨ての不織布製マスクは咳やくしゃみによる飛沫の拡散防止に効果があります。外出を控えたり、十分な睡眠や栄養をとることも大切ですが、いくら気をつけても感染は防げません。

### 発熱などの症状がでた場合・・・

医療機関などを受診する時は、事前に電話をし、他の人への感染予防のためにも、マスクを着用して受診しましょう。

季節性インフルエンザも、新型インフルエンザも、抗インフルエンザウイルス薬が有効です。水分を十分とり、処方された薬は、熱が下がっても最後まで飲み、解熱後2日経過するまでは自宅療養に努めます。

### 結核（未受診者）検診の実施について

対象者：65歳以上で、平成22年度に肺がん検診及び結核検診を受けていない市民を対象に下記の日程で結核を行います。料金は無料です。できるだけ金具・ボタンのついていない服装で直接会場にお越しください。

日時：平成23年1月28日（金）

午前9時～9時10分 名瀬勝公民館前

午前9時40分～11時30分 奄美市保健センター

問い合わせ先：健康増進課

☎52-1111（内線1142）

### メタボ川柳・特定健診イメージキャラクター募集

特定健診は、生活習慣病につながるメタボリックシンドローム（通称メタボ）に着目した健診です。

各種広報等で使用するメタボ予防を喚起する川柳・イメージキャラクターを募集いたしますので、楽しい作品をお待ちしております。

○募集内容 メタボ予防をイメージできるような川柳・キャラクターを募集します。

○応募締切 平成23年1月31日（月）

○応募資格 どなたでも応募できます

○採用・表彰 最優秀賞（川柳・キャラクター）各1点 景品

○申込方法等 募集に関する詳細は、奄美市のホームページ、または市役所国保年金課、健康増進課で募集要項を配布しておりますので、お問い合わせください。

○問い合わせ

奄美市役所 国保年金課 ☎52-1111（内線1147）

健康増進課 ☎52-1111（内線1144）

### 『奄美大島秋季キャンプ横浜ベイスターズ「食育活動」』

11月12日、横浜ベイスターズの選手による食事交流会が開かれ、選手が野球スポーツ少年団に所属する小学生と一緒に楽しく夕食を食べながらバランスの良い食事のとり方を教えてくれました。



### ■～子どもたちの感想～

- ・プロ野球選手の食べる量に驚きました。たくさん食べているからあんなに大きな体になるんだと思いました。
- ・プロ野球選手と食事ができて嬉しかったです。バランスの良い食事のとり方を今後の食事に活かしたいです。
- ・僕の選び方は乳製品や果物があんまりとれていなかったのので、これからはしっかりとりたいです。
- ・好き嫌いをせずにバランスの良い食事をとってプロ野球選手を目指したいです。



などなど、子ども達は憧れのプロ野球選手からバランスの良い食事のとり方をしっかり学ぶことができた様子です。







## 住用地区 1 月行事予定

日	行事名	場所
1/3(月)	成人式	住用公民館
1/4(火)	燃やせるごみ	住用町内全域
1/5(水)	燃やせないごみ	住用町内全域
1/6(木)	し尿汲み取り	住用町内全域
1/6(木)	定例囑託員会	住用総合支所 2階 会議室
1/7(金)	し尿汲み取り	住用町内全域
1/7(金)	燃やせるごみ	住用町内全域
1/11(火)	燃やせるごみ	住用町内全域
1/11(火)	ミニケア会議	住用総合支所 2階 会議室
1/12(水)	古紙類分別収集(新聞紙・雑誌類・ダンボール・紙パック類)	住用町内全域
1/14(金)	燃やせるごみ	住用町内全域
1/15(土)	資源ごみ分別収集(ペットボトル・ビ)	住用町内全域
1/18(火)	燃やせるごみ	住用町内全域
1/19(水)	燃やせないごみ	住用町内全域
1/20(木)	精神デイケア	住用公民館
1/21(金)	燃やせるごみ	住用町内全域
1/25(火)	燃やせるごみ	住用町内全域
1/25(火)	集合徴収	住用町内全域
1/26(水)	古紙類分別収集(新聞紙・雑誌類・ダンボール・紙パック類)	住用町内全域
1/28(金)	燃やせるごみ	住用町内全域

※ごみ出しは8時30分までに収集場所へ

### 奄美体験交流館からのお知らせ

豪雨災害復旧後の使用・営業開始は、下記の通りとなります。

- アリーナ(体育館) 現在使用できます。
- 浴場・サウナ 平成23年3月～4月再開予定

詳細は奄美体験交流館までお尋ね下さいますよう宜しくお願い致します。

奄美体験交流館指定管理者

NPO法人 ASA 奄美スポーツアカデミー  
0997-56-2030

### 住用公民館への図書寄贈について(お願い)

住用公民館では、10月20日の豪雨災害により1階図書室が被害に遭い、図書すべてが流出、紛失しました。そこで、奄美市居住の方で図書を頂ける方がいましたら住用公民館までご連絡ください。

#### ■連絡先

住用公民館

TEL 69-2111 (内 2220) まで

## NHK公開番組について

NHK鹿児島放送局では、奄美大島で10月に発生した記録的豪雨被害から復興を期す島民の活動を全国に周知・支援するために、平成23年1月11日～14日の4日間にわたって、ラジオ番組「ここはふるさと旅するラジオ」を龍郷、住用、名瀬、大和の4ヶ所から、「がんばれ奄美」をテーマに生放送でお届けします。

ちょうど放送の頃には豪雨災害から3ヶ月が過ぎ、全国の皆さんから災害が忘れ去られてしまうのではと危惧しております。完全に復興するまでは奄美の現状を伝え続けることが必要だと感じ今回の放送を計画した次第です。

### 番組名:「ここはふるさと 旅するラジオ」

◎奄美市住用町での放送は、

**1月12日(水)**

午後0時30分～午後0時50分(20分間)

◎会場は「奄美体験交流館」

(放送メディア): NHKラジオ第一放送で全国放送。

(番組内容): 公開放送スタイルの生中継ラジオ番組。

◎豪雨被害を乗り越え観光再出発に励むマングローブパーク職員の方、住用の森に多く生息するアマミノクロウサギの保護活動に取り組む奄美野生生物保護センターの職員の方などにご出演いただきます。

※11Pにも関連記事があります。

### 1月の集合徴収日程(お知らせとお願い)

1月は、平成21年度課税分の市県民税(第4期)並びに国民健康保険税・後期高齢者医療保険料及び介護保険料の(第7期)の納期となっていますので、納期内納付にご協力をよろしく願いいたします。

また、未納分と過年度滞納分の市税についても当日会場で納めることができますので、市民の皆様のご協力をお願いします。

	午 前	午 後
1月25日(火)	市・戸玉、見里・摺勝、西仲間・石原	山間・上役勝、川内・東仲間、城・和瀬

※ 当日の詳細な徴収時間につきましては、改めまして集落の放送等でご案内させていただきます。

### 三太郎峠歩こう会からのお知らせ

●平成23年1月30日(日)に予定しておりました三太郎峠歩こう会は、豪雨災害の影響により道路が寸断されましたので中止します。

●問い合わせ先

奄美市住用総合支所 地域教育課

TEL 69-2111 (内 2222)

第19回奄美市笠利まちおこしフェスティバル開催

～ふれあい・学び合う・心豊かなまちづくり～

12月12日(日)太陽が丘総合体育館で第19回奄美市笠利まちおこしフェスティバルが開催されました。産業振興部門の表彰や意見発表、朝花節大会など多彩な催しが行なわれたたくさんの方々が賑わいました。

各部門での表彰者、朝花節大会の結果は次のとおりです。

【いきいき健康の部】

- 8020 運動推進事業 (80歳で20本以上の歯を保っている方)
  - 渡 季和 (和野)
- むし歯ゼロ (小学校6年生、中学校3年生が対象)
  - 赤木名小学校 西 海静・中 梨乃・岩井 多恵
  - 笠利小学校 元見 竜也
  - 屋仁小学校 城下 佑之介
  - 緑が丘小学校 中間 都海
  - 赤木名中学校 里 海斗・山田 三貴也



【節田アマンディ太鼓】

【産業振興の部】

- 商工部門
  - ・山田 賢三 (笠利3区)
  - ・平 ヤスエ (喜瀬3区)
- 水産部門
  - ・里井 勝博 (城間)
- 社会教育部門
  - ・南 俊子 (川上)
  - ・里 志星 (里)
  - ・大野 貴士 (里)
  - ・盛 佐知孝 (手花部)



【宇宿稲すり踊り】



【展示コーナー】

【朝花節大会】

- 少年の部
  - 最優秀賞 笠利 ひさな (笠利1区)
  - 優秀賞 中 梨乃 (外金久)
  - 奨励賞 古澤 奈那美 (瀬戸内町)
- 一般の部
  - 最優秀賞 笠利 愛那 (笠利1区)
  - 優秀賞 中村 ゆり子 (笠利2区)
  - 奨励賞 島名勇太郎 (里)



【昔の遊び体験コーナー】



【体力測定コーナー】



【少年の部最優秀賞 笠利ひさなさん】



【一般の部最優秀賞 笠利愛那さん】



【最年少参加の 藤田桜ちゃん】

**香典返し**

次の方から奄美市社会福祉協議会笠利支所へご寄付を頂きましたので、芳名を記載し誠意を表します。

○山下 イト 様 (万屋)	○花田 哲志 様 (宇宿)	○前島 信廣 様 (里)	○池田 純哉 様 (和野)	○中多喜郎 様 (用安)	○川畑 良子 様 (土盛)	○元原 義吉 様 (用安)	○國分 俊作 様 (屋仁)	○朝秀之 様 (笠利)	○森レイ子 様 (矢之脇町)
亡夫 山下 泉智 様	亡父 花田 高義 様	亡母 前島 ヨシ 様	亡父 池田 覺 様	亡母 中 マチ 様	亡母 仲間 ヤス子 様	亡母 元原 ヒデ 様	亡父 國分 英孝 様	亡母 朝 サチ 様	亡姉 為 ヤス 様

(11月30日現在)



**各集落の民生委員さんが笠寿園を慰問**

12月3日(金)、各集落の民生委員さんが、定例会の後笠寿園を慰問し、施設の窓ふきや、園の周りの伐採などを行いました。



奄美パーク

フユウンメ(冬折目)コンサート開催



【濱田洋一郎と商工水産ズ】



【芦検集落 民謡保存会】



【YOSHITAKE EXPE  
(ヨシタケ エクスぺ)】



【SHO SHO BAND  
(シューシューバンド)】

12月12日(日)奄美パークイベント広場で、「フユウンメ(冬折目)コンサート」が行われ、島唄やバンド演奏に多くの市民が楽しんでいました。

今回は奄美パーク初の試みとして、真空管音響システムを一部取り入れました。

このシステムはジョー奥田氏により奄美大島でバイノーラル録音された森や波の音などの立体的な自然音を、真空管音響で流すもので、開演前や舞台入替え、終演後のBGMで使われ、温もりのある音響で会場を盛り上げていました。

2011年も大島北高をよろしくお願ひします!

2011年を迎えるにあたり、謹んで新春のお慶びを申し上げます。

昨年一年間「ふるさとの学舎」をご愛読いただきありがとうございます。本年も生徒の日ごろの教育活動などを中心に、情報を発信していく予定です。今年もよろしくお願ひいたします。

豪雨災害に負けず、笠利路疾走! 「笠利一周遠行」

第28回笠利一周遠行が11月12日(金)に実施されました。昨年末では、本校をスタート



【元気に歩く生徒たち】

し、佐仁、用岬、笠利、崎原、万屋を回り本校に帰ってくるコース(26キロメートル)で実施されていたのですが、今年豪雨災害の影響で屋仁く佐仁間が通行不可となり、喜瀬く節田方面のコース(19キロメートル)に変更して行われました。空は晴れ渡り、気温も上がり絶対の遠行日和となりました。

自分の限界に挑戦し走り続けた生徒もいれば、友人と一緒に会話をしながら歩いていた生徒もいましたが、ほとんどの生徒が制限時間内に完走することが出来ました。道中、自分達の育った奄美大島の自然の素晴らしさに改めて感動し、お互い励ましあいながら学級・学年を超えた友情を養い、汗を流しながら到着した時の達成感を得ることができ、高校生活のよい思い出になったようでした。

コース沿いでは、地域の方々から心温まる激励をいただき、また、本校保護者で結成された「母ちゃん隊」がお忙しい中、飲み物や愛情こもった料理などを用意して下さい、親への感謝と地域あつての北高の魅力を再認識した遠行となりました。

笠利地区 1月行事予定

日	行事名	開始	終了	場所
1/5(水)	平成23年成人式	13:30		笠利農村環境改善センター
1/11(火)	母子相談「たんぼぼクラブ」	10:00	12:00	ふれ愛の郷:多目的ホール
1/12(水)	精神デイケア「ふれ愛会」	10:00	13:00	ふれ愛の郷:多目的ホール
1/17(月)	歯科検診	9:30	11:30	ふれ愛の郷:多目的ホール
1/19(水)	乳幼児健診	13:00	16:00	ふれ愛の郷:多目的ホール
1/26(水)	精神デイケア「ふれ愛会」	10:00	13:00	ふれ愛の郷:多目的ホール



【チェックポイントの様子】

## 奄美振興会館催物のご案内

日	行事名	開始時刻	料金等	主催
1/5 (水)	平成23年「新成人のつどい」	受付 10:30 開式 11:00	関係者	奄美市教育委員会生涯学習課 (52-1111 内線1725)
1/8 (土)	奄美矯正展 ～1/9 (日) まで ※詳細は本紙10ページへ	9:00～16:00	無料	鹿児島刑務所 (0995-75-2025)
1/13 (木)	NHKラジオ公開番組 「ここはふるさと 旅するラジオ」	12:30～12:50	無料	NHK鹿児島放送局 (099-805-7113)
1/13 (木)	地上デジタル放送関係イベント	12:50～14:00		
1/15 (土)	舞踊集団伊是名の会 第22回定期公演「琉美創舞」	開場18:00 開演19:00	前売3,000円 当日4,000円 小学生まで1,000円	伊是名の会 (042-556-9337)
1/16 (日)	フリーマーケット (1万人広場)	9:00～15:00	-	名瀬フリーマーケット市民の会 (53-3507:稲井)
1/21 (金)	平成22年度第20回 大島地区高校総合文化祭 (作品展示) ～23日(日)	9:00～17:00	無料	県立奄美高等学校 (52-6121)
1/21 (金)	平成22年度第20回 大島地区高校総合文化祭 (舞台発表)	13:00～17:00	無料	県立奄美高等学校 (52-6121)

※主催者の都合により、開演時間・入場方法等が変更になることがあります。  
お問い合わせは、それぞれの主催者へお願いいたします。奄美振興会館 TEL 54-1211 FAX 52-6852

## 1月 健診日程 名瀬地区 52-1111

日	行事名	受付時間	備考 (対象者など)
1/11 (火)	4カ月児健診	13:00 ～ 13:15	平成22年9月生
1/11 (火)	7カ月児相談	9:30 ～ 9:45	平成22年5/16 ～平成22年6/15
1/21 (金)	1. 6歳児健診	13:00 ～ 13:15	平成21年7月生
1/20 (木)	3歳児健診	13:00 ～ 13:15	平成19年8月生
1/26 (水)	母子健康相談	9:30 ～ 11:00	

※上記の健診場所は奄美市保健センターです。  
※笠利地区・住用地区については、各総合支所からのお知らせページをご覧ください。

## 鹿児島県奄美パーク イベントのご案内

日	行事名	開始	終了	入場料
1/1 (土)	未来発奄美 バード加代子展 (1月9日(日) 16:00まで)	9:00	18:00	無料
1/2 (日)	親子美術館探検	10:30	11:30	無料
1/3 (月)	初春唄あしび	13:30	15:30	無料
1/16 (日)	「I LOVE AMAMI」あかぎあけみ展 (2月6日(日) 16:00まで)	9:00	18:00	無料

※お問い合わせ 奄美パーク・奄美の郷 TEL 55-2333 田中一村記念美術館 TEL 55-2635  
※都合により日程や時間が変更になることがあります。※1月の休園日は5日(水)・19日(水)です。

あけましておめでとうございませう。新年いががをお過ごしでしょうか?

し、とても怖かったです。幸い大きな被害は出なかったものの農家の我が家にとっては大きな痛手でした。(37歳男性)

■災害から1カ月あまり経っても、なお、島の各地に同時跡が残り、心が痛むと同時に自然の厳しさとありがたさを実感します。皆が少しづつ活気を取り戻しつつあるように感じ、ハッピーなクリスマス。お正月が迎えられる事を願います。(33歳女性)

■大やんご祭りの「やんごはしご酒」に参加しました。他の客の方々と楽しく話せて面白かったです。(39歳男性)

## ◎お便り紹介◎



■豪雨災害：私自身も少しでも役に立てたらと住用の方に行き、テレビ等で見るよりも、実際行って見てあまりのすごさにおどろきました。少しでもお手伝いをする事ができよかったです。一

日も早い復旧をお祈りします。(55歳男性)

■災害で被害にあわれた方にはお見舞い申し上げます。一日も早く、普通の生活ができることを願っています。(35歳女性)

■アナログ放送終了まであと日余りにせまってきました。我が家でもボツボツ準備しようかと思っています。(67歳女性)

■先日、笠利町では大雨により子どもが通う保育所近くの川が氾濫し、早めのお迎えとなりました。10月の豪雨災害を思い出

## 十二月詠

(新南風俳句会)  
老夫婦の昔話やアバシ汁  
アバスのやう類ふくらませにらめっこ  
猪鍋や講釈尽ききず狩の人  
(落奄美俳句会)  
おらが春趣味悠々と八十路かな  
ゆずり葉に明日を託す思ひかな



作田セツヨ  
西のり子  
宝田辰巳  
窪田光男  
えらぶ安明



## 我が家の餅つき 碇



## 戸籍の窓



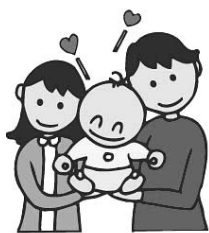
北原 拓也 (たくや)  
建村 綺星 (きらら)  
関 悠翔 (はると)  
平 果穂 (かほ)  
幸 凜 (りん)  
田畑 仁虎琉 (にこる)  
鈴木 仁士 (まさと)  
坂元 心 (しん)  
重信 大地 (だいち)

氏名 保護者名

(11月届出)

松原 楓斗 (ふうと) 和彦  
佐 颯人 (はやと) 誠一  
中江 公亮 (こうすけ) 吉孝  
政 蓮 (れん) 修作  
昌谷 慈美 (りみ) 昭洋  
前田 新斗 (あらと) 祐介  
赤石 朋太 (ほうた) 真之  
中村 優花 (ゆうか) 陽一  
栄 翔瑠真 (はるま) 裕樹  
栄 幸輝 (こうき) 健太  
原口 心美 (ここみ) 洋一郎

前山 聖空 (せいら)  
琢弥



## 「毎月19日は食育の日」

毎月19日は家族そろって食事をしましょう。



## 奄美市の人口

(住民基本台帳)

平成22年11月30日現在

世帯数 23,736 世帯  
人口総数 47,138 人  
男性 22,153 人  
女性 24,985 人

## 火の用心

平成22年 火災件数

地区	11月	1~11月計
名瀬	0	14
笠利	1	9
住用	0	0
合計	1	23

## 広報クイズ



3つの答えの中から正しいものを選び、ハガキに書いてお送りください。

①1月9日の奄美市地区対抗駅伝のスタート時間は？(ヒント4P)  
A：7時 B：9時 C：12時

②シマキンチャブグと似ている魚は？(ヒント6P)  
A：ノコギリハギ B：ノコギリザメ C：ノコギリガサミ

③認知症の方の応援者のしるしは？(ヒント12P)  
A：ブルーリング B：レッドリング C：オレンジリング

■応募方法 ハガキに答え(例：①A)、住所、お名前、年齢、性別、電話番号と、コメント(面白い話・感想・身の回りのことなど)を書き添えてください。全問正解者の中から抽選で1名様に日本エアーコミュニティー往復優待券(5割引)、10名様に図書カード(500円分)、5名様にオリジナルリングファイル(A4サイズ・奄美市だより用)をプレゼントします。ご応募、お便りお待ちしております。

■宛先 〒894-8555 奄美市名瀬幸町25-8

奄美市役所「広報クイズ係」

■締め切り1月15日(当日消印有効)

■先月号の正解

①A ②B ③C

(73通中63通正解)  
抽選で次の方々当選しました。おめでとうございませう。

●日本エアーコミュニティー往復優待割引券(1人)  
時芳秀さん(名瀬真名津町)

●図書カード(五百円)(10人)  
諏訪原妙子さん(笠利町中金久)

●山田亜矢乃さん(名瀬平松町)

●山元晶子さん(名瀬石橋町)

●元田勝子さん(名瀬平田町)

●永田スタエさん(笠利町笠利)

●上蘭俊弘さん(名瀬永田町)

●常盤たつ子さん(名瀬西仲勝)

●青田隆広さん(名瀬長浜町)

●有村千保子さん(名瀬佐大熊町)

●オリジナルリングファイル  
志岐正美さん(名瀬有屋町)  
山下智子さん(名瀬長浜町)  
徳涼子さん(名瀬小浜町)  
中島清香さん(名瀬鳩浜町)  
芝久さん(名瀬浜里町)





## ま ち の 話 題



▲中・高校生たちがナカドゥチェス市との国際交流派遣事業の報告に訪れました。(12月3日)



▲奄美市内の小学生を対象として、劇団四季のミュージカル「嵐の中の子どもたち」の公演がありました。(12月13日)



▲11月28日に空港で開催されたJACフェスティバルの様子です。多くの家族連れで賑わいました。

## ま〜さんど

食生活改善推進員コーナー  
Vol.64

～手作りで 鳥の味を 家庭の味を～

### 『かぼちゃのごまマヨ和え』



#### <材料 (2人分) >

かぼちゃ	240g	A	マヨネーズ	大さじ1/2
きゅうり	100g		豆味噌	小さじ1
塩	小さじ1/4		酢	小さじ1
水	大さじ2		すりごま(白)	大さじ1
			ミニトマト	5個
			干しぶどう	適量

#### <作り方>

- ①かぼちゃはスプーンでわたと種を取り、4～5cm位の大きさに切る。耐熱器に入れ、ふんわりとラップをかけ電子レンジで4分ほど加熱する。熱いうちに木べらで切るようにして食べやすい大きさにつぶす。
- ②きゅうりは飾り用に皮むき器で縦に薄切りにし、皿に盛り付けておく。残りのきゅうりは薄い輪切りにし、塩と水を入れたボールに入れてさっと混ぜ、3分ほどおく。しんなりしたら手で軽くもみ、水気を絞る。
- ③Aを混ぜ合わせておき①、②を加えて和え、器に盛る。
- ④ミニトマトは半分に切り、干しぶどうはさっと湯通ししておく。
- ⑤③に④を盛りつけて出来上がり。

#### 『一ロメモ』

かぼちゃの優しい甘みをごまマヨが引き立て、いつものかぼちゃがよそ行き顔に変身。

※「ま〜さんど」は隔月連載です

## 町の人気者

満一歳になりました。こどもは町の宝、みんなでこの子たちに誇れる町づくりに努めましょう。

笠利

里 虎河(こうが)ちゃん  
平22年1月2日生和人(須野)



中村 怜来(れいら)ちゃん  
平22年1月28日生大志(笠利1区)



西 航汰(こうた)ちゃん  
平22年1月16日生善隆(笠利1区)

