



広報 奄美市だより

奄美市  
だより

今月号の主な内容

目指そう 支えあいの地域づくり	P2
梅雨・台風時期の災害に注意!	P4
第52回水道週間のお知らせ	P8
国民年金保険料の免除申請について	P9
健康あまみ21「栄養・食生活」	P13



もうすぐ色鮮やかな紫陽花あじさいの季節です。  
色の変化を観察してみてもいいかもしれません?

# 目指そう 支えあいの地域づくり

## 地域見守りネットワーク支援制度について

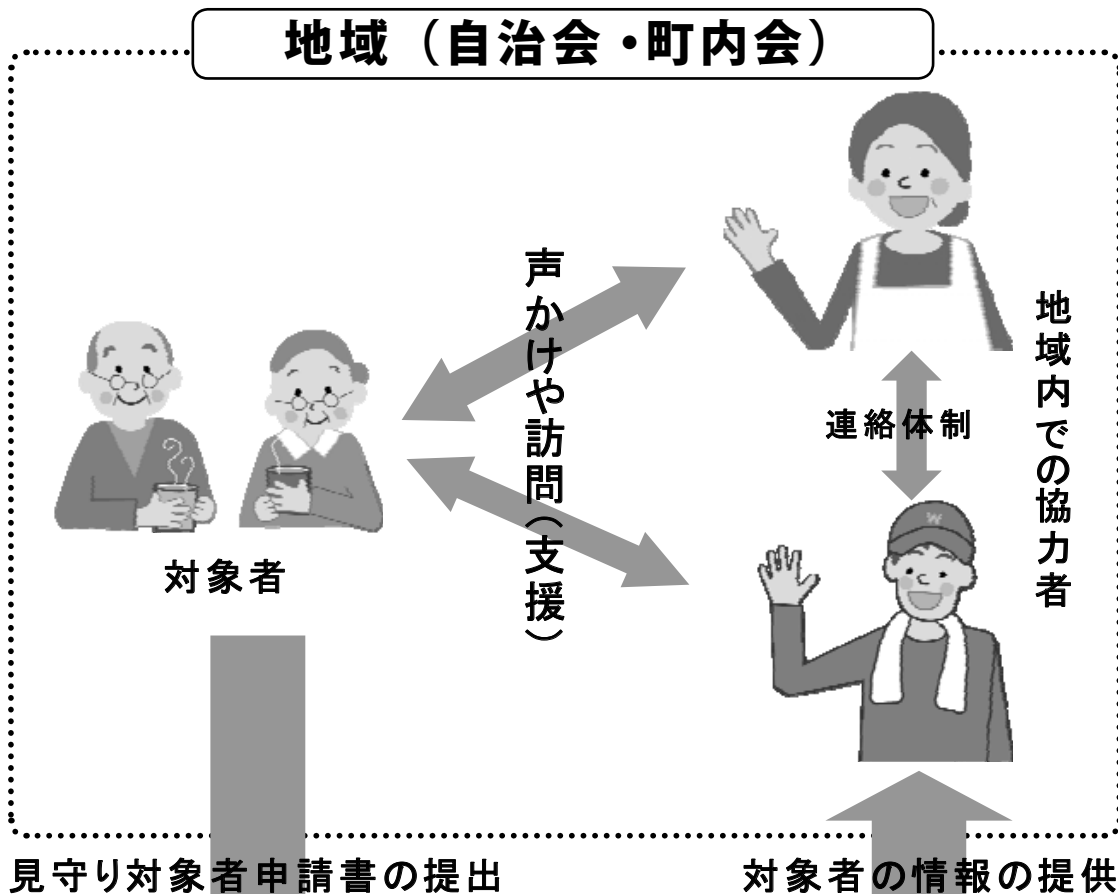
奄美市では住み慣れた地域で安心して暮らし続けることができるように地域の住民や関係機関が相互に連携・協力して取り組む地域見守りネットワーク支援制度づくりを進めています。

本制度は対象者の同意に基づいて申請登録し、その情報を地域へ情報提供することにより、日常的な声かけや訪問を行ったり、災害時などに安否確認や次の避難行動を迅速に行うなどの支援を目的としています。

### ※対象者は？

体力的な衰えのある高齢者や障がい者等の中で、状況確認が必要な方や、危険を知らせる情報が入っても対応することが困難な方々です。

## 地域（自治会・町内会）



## 奄美市役所

### 制度に関するQ&A

Q：個人情報が悪用されないか心配です。

A：対象者台帳に登録された個人情報、協力機関の代表者、協力者に提出した際に、情報漏洩、支援や安否確認以外に使用しないよう厳重に注意し、その利用について、個人情報取り扱いに関する誓約書を提出してもらいます。

Q：協力者はどのようにして決めるのですか？

A：地域協力機関（自治体・町内会・自主防災組織等）において、普段から親しくしている方・近くに住んでいる方・立候補された方と、対象者双方から了承を得た方から、決めることとなります。

Q：地域協力機関（自治会・町内会等）がない地域はどうするのですか？

A：地域協力機関や協力者の支援がなくてはこの制度の導入は困難なので、協力が得られるようになった段階で導入します。また、市役所でも自治会等の結成の促進の啓発に取り組んでいます。



【平成 21 年度に行われた奄美市総合防災訓練の様子】

## 地域見守りネットワーク支援制度の対象者について

次に掲げる方のうち、地域での支援を希望する方で、支援を受けるために自己に関する個人情報（自分の住所や氏名、家族構成、緊急時の家族の連絡先等）を自治会や自主防災組織等（以下、「地域協力機関」）へ提供することに同意し、申請登録をされた在宅の方です。ただし、家族等の支援を受けて、避難などができる方は除きます。（施設・病院などに長期入所・入院されている方は対象になりません。）

### ※対象者

- ① 65歳以上の高齢者のみの世帯
- ② 介護保険における要介護認定を受けており、要介護4～5の方（寝たきり・認知症の方は要介護3～5の方）
- ③ 身体障がい者・療育手帳の旅客鉄道株式会社旅客運賃減額区分が第1種であるもの
- ④ 前各号に準じる状態にあり、災害時の支援が必要と認められる方

## 地域の協力者について

対象者に対して地域協力機関で支援し、『さりげなく、無理がない』

程度での日常的な声かけや訪問を行ったり、災害が発生しそうな場合や発生した場合に、災害に関する情報を伝えたり、一緒に避難するなどの支援を行っていただく方です。

## 地域の皆さまへ

日常的な見守りは、対象者の孤立を防ぐだけではなく、異常が発生したときに速やかに状況を把握し、緊急連絡先への連絡や、福祉サービスをご利用いただくための調整ができます。

また、大規模な災害が発生した場合、行政機関では災害対応業務を行っていますが、公的な援助には限界があります。「自分の身は自分で守る」が基本となりますが、災害時の支援は地域住民相互の協力が不可欠と考えます。

この制度は、対象者を地域の中で守るといって「共助の精神」に基づく地域支援です。自治会、自主防災組織、民生委員児童委員、嘱託員、駐在員などの地域の皆さまには、本制度の趣旨をご理解いただき、ご協力をいただきますようお願いいたします。

## ※お願い

この制度は、あくまでも普段からの地域の助け合い（共助）によって、対象者が孤立する状況を防ぎ、少しでも災害時の被害を減らそうとするものです。特に災害時においては協力者も被災者であり、手続したからといって、必ず支援を受けられるとは限りません。また、協力者になったからといって、責任、義務を負うというものではありません。あくまでも対象者の意思と協力者の助け合いの好意により実施される仕組みです。

※詳細につきましては、奄美市ホームページをご覧ください。ただか、下記までお問い合わせください。

### 【お問い合わせ先】

奄美市役所 ☎ 52-1111

- ・名瀬総合支所（福祉政策課・高齢者福祉課・総務課）
- ・住用総合支所（保険福祉課・地域総務課）
- ・笠利総合支所（いきいき健康課・地域総務課）



# 梅雨・台風時期の災害に注意!

奄美地方は例年、5月中旬から6月下旬にかけて梅雨を迎えます。さらに、7月から9月にかけて台風シーズンとなり、災害の起きやすい時期となりますので、気象情報に十分注意してください。また、常日頃から災害に備えて非常時持出品をチェックし、避難場所と避難経路を確認しておきましょう。

## 大雨時の注意

○自宅でのチェック

※テレビやラジオ、インターネットなどで気象情報をしっかりと把握する。

※高齢者や乳幼児、病人、障害のある人などを安全な場所（部屋）に避難させる。

※停電に備え、懐中電灯や携帯ラジオを用意する。

## 土砂災害の前兆

がけ崩れの前兆

- ▼がけからの水がにごる。
- ▼地下水やわき水が止まる。
- ▼小石が落ちてくる。
- ▼がけから音がする。

## 土石流の前兆

- ▼雨が降り続けているのに、川の水位が下がっている。
- ▼川の水がにごったり、流木が混ざっている。

## 地滑りの前兆

- ▼地面にひび割れができる。
- ▼井戸や沢の水がにごる。
- ▼がけや斜面から水がふき出す。

## みんなで防ごう土砂災害

### 土砂災害防止月間（6/1～6/30）

恐ろしい土砂災害を防止するために、現在、さまざまな対策が行われていますが、それだけでは十分に災害を防ぐことは出来ません。被害を最小限に抑えるためには、一人ひとりが気象情報等に注意して早めに避難することが大切です。

★普段から家族全員で避難場所や避難する道順を決めておきましょう。災害が起きるとき、家族全員が一緒にいるとは限りません。そんな時もあらかじめ避難場所を決めておけば安心です。

★土砂災害の多くは雨が原因で起こります。長雨や大雨で危険と思ったら、早めに避難しましょう。1時間20ミリ以上、または、降り始めてから100ミリ以上の降水量になったら十分な注意が必要です。

★土石流は速度が速いため、流れを背にして逃げたのでは追いつかれてしまいます。土砂の流れる方向に対して直角に逃げるようにしましょう。

名瀬総合支所土木課 **Tel** 52 - 1111

住用総合支所産業建設課 **Tel** 69 - 2111

笠利総合支所建設課 **Tel** 63 - 1111

## 河川を大切に、きれいにしましょう

### 河川愛護運動（5/21～6/20）

河川はみんなの生命・財産を水害から守る大切な公共施設です。

各集落・町内会・青年団等で地域の河川（水路を含む）を美しくしましょう。

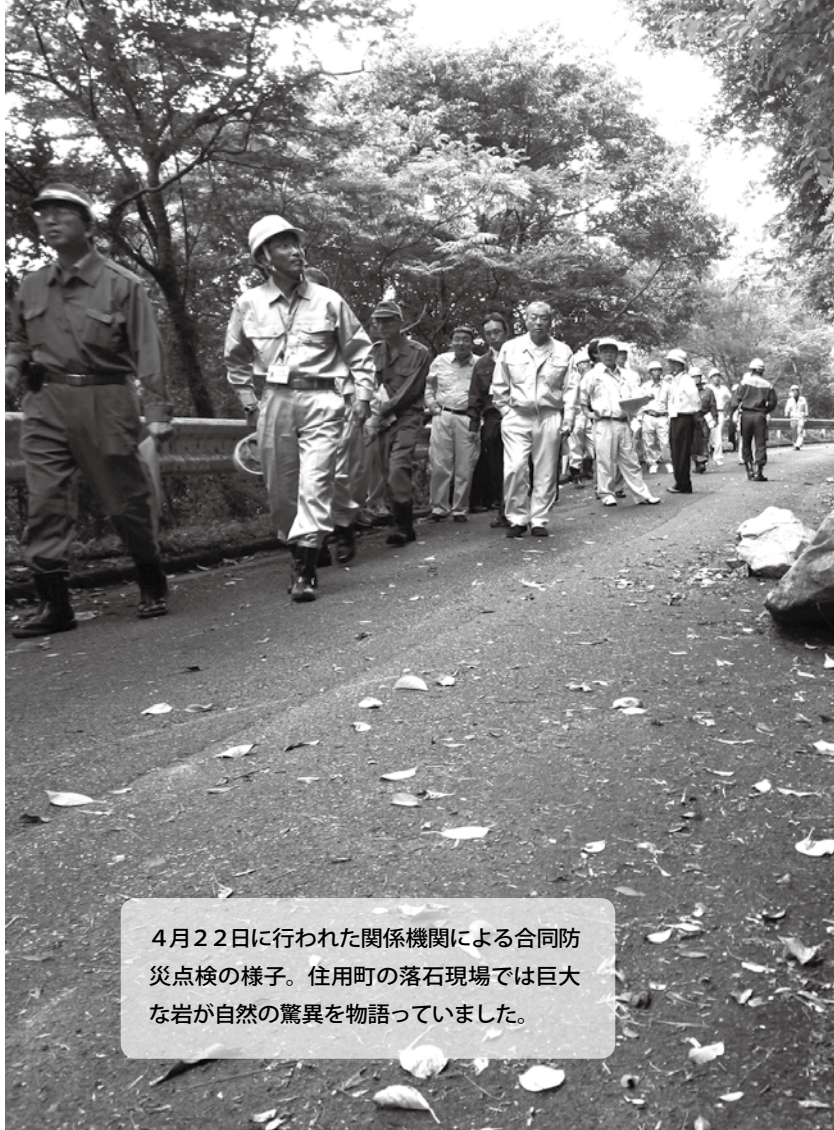
#### 川に遊びに行くときの注意点。

- 1 決して一人では行かない。
- 2 子どもたちだけで行かない。
- 3 川の流れる場所によって違うし、流れ方も違うので注意して遊ぶこと。
- 4 万一、流されたときのことを考えて、滝や落ち込みの上流では遊ばない。
- 5 水が濁っているときは、上流部の雨などで増水していることが多いので、川に入るのはやめること。
- 6 サイレンの音が聞こえたら、すぐに川から上がる。サイレンは上流のダムの水を流すという警報なので、とても危険です。

名瀬総合支所土木課 **Tel** 52 - 1111

住用総合支所産業建設課 **Tel** 69 - 2111

笠利総合支所建設課 **Tel** 63 - 1111



4月22日に行われた関係機関による合同防災点検の様子。住用町の落石現場では巨大な岩が自然の驚異を物語っていました。

## いざというときの心がまえ 🔍

日頃から避難場所と避難経路の確認を。

### ★非常時持出品のチェック

- 懐中電灯  ラジオ  電池  非常食  水
- 貴重品  医薬品  その他（衣類・ティッシュなど）

### ★避難時（前）のチェック

#### ○地震のとき

- ・避難する前に、もう一度火の元を確かめ、電気のブレーカーをきる。
- ・近所の人たちと集団で避難する。
- ・避難場所へ移動するときは、狭い道、塀のそば、川べりを避ける。
- ・高齢者や子どもはしっかりと手をにぎり誘導する。

#### ○風水害のとき

- ・ヘルメットや防災ずきんで頭を保護し、靴はひもでしめられる運動靴を。
- ・避難するときは、単独行動はしない。
- ・歩行可能な水深は約50cm。水流が速い場合は、20cm程度でも危険。

各地区の避難場所については、奄美市ホームページをご覧ください。

奄美市役所 総務課 安全安心係 **Tel** 52-1111



ジメジメした天気が続いていますが、いかがお過ごしでしょうか？今回は奄美海洋展示館のゆかいな魚を紹介します。

「ヘコアユ」という魚をご存知でしょうか？「アユ」と付くので、アユの仲間と思われるがちですが実はそうではありません。「ヨウシウオ」の仲間になります。ヘコは「逆さ」、アユは「歩む」を意味し、その泳ぎ方から名づけられています。

名前の由来からもわかるように頭部を下げ、体を縦にした状態で漂うように泳ぐ珍しい魚です。人間でいえば、逆立ちをしながら歩いているイメージです。逆立ちするのも大変なのにすごいですね。

海洋展示館のサンゴ水槽の中をメリーゴーランドのように元気に泳ぎまわっているのですが、動きが速いので油断してしまうとあっという間に目の前を通り過ぎてしまいます。また、寂しがり屋さんなので群れる習性があり、泳ぐときは仲間といつもいっしょです。今は2匹だけなので寂しいかもしれませ

ん……。

海の中では比較的浅いサンゴ礁周辺に住んでいて、動物性プランクトンを食べて暮らしています。運がよければ遭遇できるかもしれませんよ。でも、海には危険な生き物もたくさんいますので、気をつけてください。また、敵に襲われた場合には普通の魚のように体を横にして高速で逃げることも出来るんですよ。器用ですね。

休日をごのように過ごそうかと悩んでいませんか？他にも観察するとおもしろい生き物がたくさんいる海洋展示館に遊びに来てください。お待ちしておりますよ。



ヘコアユ

### 地デジの準備はお済みでしょうか？

#### —地デジ相談会・説明会のご案内—

地上アナログ放送をご覧の皆様を対象に、

**お住まいの地域は地デジが映るのか？地デジは、どうしたら見られるのか？**などのご相談を受ける相談会及び地デジを体験できる説明会を下記の日程で開催いたします。事前の申し込みは必要ありませんので、お気軽にご利用ください。

	相談会 (午前10時から午後4時)	説明会 (午後2時から午後3時)
6月7日(月) 笠利総合支所	1階B会議室	1階大会議室
6月8日(火) 名瀬総合支所	1階ロビー	4階大会議室
6月9日(水) 住用総合支所	1階ロビー	2階会議室

お問い合わせ先 デジサポ鹿児島 Tel 099-812-8001

名瀬総合支所商水情報課 Tel 52-1111(内線 1421)

住用総合支所産業建設課 Tel 69-2111(内線 2313)

笠利総合支所産業振興課 Tel 69-1111(内線 3044)

### 打上げ煙火従事者講習会の開催について

体育祭等の開催に伴う打上げ花火については、講習会を受講し煙火消費保安臨時手帳の配布を受ける必要があります。煙火打上げの予定がある地域・事業所は講習会の申し込みをお忘れなく。●期日：平成22年6月19日(土) 受付10:00～  
●費用等：3,500円(内訳：受講料2,500円・臨時手帳申請料1,000円) ●申込期限：平成22年6月11日(金) ●申込先：教育委員会市民体育推進室 Tel 52-1111 内線 1727・1728

### ウミガメを守ろう!!

奄美の海岸は、世界的に絶滅の危機にあるといわれているウミガメの上陸海岸です。貴重なウミガメを守るため、皆さまのご協力をお願いします。

ウミガメは、警戒心の強い生物です。次の点に注意しましょう。

- 夜9時以降、浜辺で花火をしたり、大声でのおしゃべりはやめましょう。
- 産卵期間中(5月～9月頃)に、夜間の海岸へむやみに立ち入らないようにしましょう。
- ウミガメを発見したら近づかないで、そっと見守りましょう。
- 浜辺にゴミなどを捨てないで、美しい浜辺を保ちましょう。
- ウミガメの捕獲や卵の盗掘をしないようにしましょう。



～おいでよ、あそぼう自然の家で～  
**自然の家「第2回オープンデー!!」**

チャレンジランキングIに挑戦!  
 空高く飛ばそう! ペットボトルロケット  
 期日:平成22年6月26日(土)



〈雨天でも実施します〉

- 内容: 1. イベント①チャレンジランキングI  
 「くつとばし」「グラウンドゴルフ連続ホールインワン」  
 ②クラフト活動 ペットボトルロケット(100円)  
 2. 施設開放 体育館、各広場  
 3. 自然散策

(自然観察コースをゆっくり歩いてみませんか。)

対象:どなたでも参加できます  
 午前の部10時～12時 午後の部13時～15時  
 (※施設開放は、9時～16時)  
 詳しくは、少年自然の家ホームページ  
<http://www.pref.kagoshima.jp/kikan/amami/index.html> をご覧ください。

**平成22年度 市民農園入園者の募集について**

奄美市は、市民が花や野菜の栽培を通じて自然に親しむことができる場として、市民農園を設置し、下記の要領で入園者を募集しています。

**募集区画数:** 1区画 約50㎡ / 朝戸地区(24区画) \*内2区画は障害者用 / 名瀬勝地区(18区画)

**資格:** 市内に住所を有し、農業または園芸関係の職業に従事していないこと

**使用期間:** 平成22年8月1日～平成24年7月31日

**募集期間:** 平成22年6月1日～平成22年7月15日

**使用料:** 朝戸地区6,000円(2カ年分)、名瀬勝地区2,000円(2カ年分) [耕作にかかる費用は自己負担とする。]

**入園者の決定:** 応募者が農園の区画数を超えた場合は、抽選いたします。

応募の手続きは、財団法人奄美市農業研究センターでおこなっておりますので、お問い合わせください。

奄美市名瀬大字朝戸1489番地 財団法人奄美市農業研究センター ☎0997-54-9001 担当:吉田, 夜差(やざし)

**ハブに注意**

ハブ咬傷被害は、一般には春先から梅雨の時期に非常に多く、日差しの強い盛夏に減少して、秋口から再び増加します。

ただし、咬傷被害は一年を通じてほぼ毎月発生しているため、常にハブに対する警戒を怠らないことが必要です。

**ハブの生態**

☆気温等の関係

●活発になる

気温:18度～27度

(特に24度前後)

湿度:70%～80%

時間帯:日没～夜10時頃、

朝4時～6時頃



●あまり活動しない

気温:30度以上、10度以下

☆苦手なもの:直射日光に弱く、

草木等の陰にいることが多い

☆餌:餌の80%以上が野ネズミ

☆攻撃範囲:全長の3分の2までの距離

☆行動範囲:1日に100メートル以内

☆守ろう「ハブに咬まれないための7カ条」

① 道路の中央を歩く。

**タラソ奄美の竜宮からの贈り物**

タラソ 奄美の竜宮 お手軽新システムが大好評です!

**週末会員**

お仕事が忙しく週末しか利用できない方にオススメ。  
**土日祝日限定利用 (平日:1回500円で利用可)**

★1か月あたり **4,000円**

**チャレンジ会員**

月の利用が限られているが、がんばって続けたい。そんなあなたを応援します。  
**月4回まで利用料なし (5回目以降1回800円で利用可)**

しかも! 毎月の無料利用分が残った場合... **繰り越せる!**  
 ★1か月あたり **3,000円**

**きゅら海クラブ会員料金表**

名称	会費	入会金	利用料(1)	利用料(2)	教室利用	お支払い方法
いつでも会員(個人月)	5,000	0	0	0	○	現金・口座
いつでも年会員(個人年)	55,000	0	0	0	○	現金・口座
いつでも夫婦会員(夫婦年)	99,000	0	0	0	○	現金・口座
いつでも家族割	2,500	0	0	0	○	現金・口座
週末会員	4,000	0	土日祝 500	平日 500	○	口座
チャレンジ会員	3,000	0	毎月 500	5回目以降 800	○	口座

※チャレンジ会員のご利用が月4回以下の場合無料利用分が翌月以降に繰り越せます。

×メール会員  
 簡単登録で、  
 お得な情報ゲット

■団体様の送迎ご相談下さい■  
**TEL:0997-55-6211**

- ② 不用意に草むらに入らない。
- ③ 夜は懐中電灯を持って歩く。
- ④ 草むらに入る時は深い長靴を履き、棒であらかじめたたきながら進む。また、ハブを見つけたら1.5メートル以上離れる。
- ⑤ やぎ小屋、牛小屋などの戸を開けて入るときは、上下左右・頭上を確かめてからはいれる。
- ⑥ 草むらや川岸などで作業する時は、つばの大きな帽子、厚手の長袖シャツ、革の手袋、脚はん、

長靴を着用する。

⑦ ハブやネズミの隠れ場所となる家の周りの草や木の枝などを刈り、環境整備に努める。  
 奄美市役所 環境対策課

お詫びと訂正:本誌4月号に掲載しました「小湊海浜公園をフクギで緑化」の記事でフクギの本数に誤りがありましたので訂正いたします。正しくはフクギ180本です。

平成22年度「第52回水道週間」巡回相談日程表

月日	午前		午後	
	地区名	時間	地区名	時間
6月1日 (火)	有良	9時30分～10時30分	住用(城)	1時30分～2時30分
	芦花部	9時30分～10時30分	住用(石原)	2時00分～3時00分
6月2日 (水)	笠利(佐仁)	9時30分～11時30分	笠利(屋仁)	1時30分～2時30分
	伊津部勝	9時30分～11時30分	小湊	1時30分～2時30分
6月3日 (木)	西田	9時30分～10時30分	西仲勝	1時30分～2時30分
	前勝	9時30分～10時30分	朝戸	1時30分～2時30分
6月4日 (金)	名瀬勝	9時30分～10時30分	小宿	1時30分～2時30分
	知名瀬	9時30分～10時30分	里	1時30分～2時30分
6月7日 (月)	根瀬部	9時30分～10時30分		

※上記地区を巡回訪問して水道に関する相談や修理を受け付けます。  
 ※上記以外の市街地等の地区においては、水道課において随時受付。

第52回水道週間(6月1日～6月7日)  
**水道に 寄せる信頼 飲む安心**

■水道施設見学のご案内  
 浄水場等水道施設の見学を希望される団体がありましたら、事前に予約されてお越しく下さい。職員がご案内いたします。

②水質検査の実施  
 各家庭の蛇口から出る水の水質検査(遊離残留塩素を測定し0.1PPM以上)を定期的にやってください。異常があったときには、必要な検査を実施し、安全な水を供給しましょう。

■貯水槽水道設置者の皆様へ  
 いつでも安心な水を飲むために  
 ①貯水槽の清掃・点検  
 1年に最低1回以上、貯水槽専門の清掃業者に水槽にヒビ割れがないか、汚水などで汚染されていないか、異物の混入がないかなど、定期的に点検を行ってまいります。

- ・新しく水道を使われるとき
- ・水道の使用を止めるとき
- ・長い期間水道を使用しないとき
- ・所有者、使用者が代わる時
- ・納入通知書の郵送先が変わるとき
- ・道路などで水漏れを見つけたとき



■お問い合わせ・連絡先  
 ・名瀬総合支所水道課  
 ☎ 52-1111 (内線 1764・1765) 52-1176 (直通)  
 ・平田浄水場 ☎ 52-0774  
 ・笠利分室(水環境課内) ☎ 55-2155  
 ・住用分室(産業建設課内) ☎ 69-2111

奄美市指定給水装置工事事業者名簿(H22. 4. 1現在)

指定番号	事業所名称	事業所所在地(奄美市・大島郡は省略)	電話	指定番号	事業所名称	事業所所在地(奄美市・大島郡は省略)	電話
1	共栄開発工業(株)	名瀬鳩浜町84番地2	53-0235	38	(有)田中建設	龍郷町赤尾木123番地	62-3013
2	(有)大業設備工業	名瀬朝仁新町26番8号	52-4934	39	深田建設(株)	笠利町須野506-2	63-8275
3	(有)田畑工業	名瀬平田町30番地	52-5646	40	大栄興建	笠利町平1161番地2	63-1256
4	(有)平管工業	名瀬小浜町28番2号	53-5016	41	(株)浜島産業	龍郷町赤尾木2001番地の1	62-3138
6	(有)平和建設	名瀬矢之脇町4番24号	52-1026	42	瑞穂工務店	笠利町中金久50-3	63-0284
8	(有)大野設備	名瀬真名津町1番29号	53-6058	43	(株)安田組	名瀬小浜町8番11号	52-6726
9	奄美土木(株)	名瀬仲勝町9番地10	52-3351	44	(株)山下建設	笠利町万屋2276番地1	63-0504
11	(有)大誠建設	大和村恩勝569番地3	57-2668	45	(有)平田水道土木	笠利町辺留941番地の1	63-8731
12	(有)大山設備工業	名瀬有屋町32番地1	53-2594	46	(有)笠利清掃社	笠利町外金久75-2	63-0121
13	(有)有村設備	名瀬和光町25番地8	53-9006	47	(株)畠山建設	名瀬鳩浜町19番地	52-1140
14	瀧水道設備工業	名瀬大熊653番地5	52-6192	48	(株)田中組	名瀬仲勝町16-8	53-6408
15	(株)アタリ開発	名瀬小俣町25番1-11号	52-2362	49	(有)浜田建設	名瀬鳩浜町122	53-6344
16	(有)エイシン設備	名瀬石橋町11番15号 205	54-3520	50	(有)栄建設	名瀬仲勝町665-8	53-1289
17	(有)東條建設	名瀬朝仁新町18番地1	62-5338	51	(有)土浜産業	名瀬浦上1270番地9	53-7543
18	(有)南都開発	名瀬浦上742番地12	52-6554	52	(有)豊工務店	笠利町辺留178番地	63-8729
19	(有)屋電機商会	笠利町中金久51番地8	63-1122	53	(株)西組	笠利町須野12番地	63-9211
20	隈元冷熱工業(株)	名瀬柳町9番45号	52-2384	54	(有)城建設	笠利町須野15番地	63-8875
21	仁晃開発(株)	名瀬有屋町20番地1	53-8134	55	(有)上村建設	名瀬朝仁新町36番3号	54-1118
22	(有)アイ・シン建設	名瀬平松町281番地	53-5897	56	(有)西建	笠利町須野34	63-8873
23	奄美冷熱(株)	名瀬鳩浜町32番地	53-3633	57	仲興建設(株)	名瀬小俣町27番35号	54-1077
24	メイスイ設備	名瀬朝日町20番地3	52-7623	58	(株)前田建設	名瀬平田町2番9号	52-3101
25	(株)エアテック	名瀬有屋町27番地1	52-7611	59	ミトム建設	笠利町須野136番地	63-8861
26	(株)三和機工	名瀬真名津町13番7号	52-5596	60	(株)杜設備工業	名瀬平田町3番13号	54-4360
27	高田電気(株)	名瀬幸町10番1号	54-0300	61	(有)名龍建設	名瀬浦上町1144番1	53-4564
28	(有)三和コーポレート	名瀬大熊766番地3	52-5043	62	泉設備	名瀬伊津部町23番18号	53-8313
29	(株)三浦建設	住用町役勝278番地	69-2237	63	(株)ストーク	名瀬佐大熊町2285番2	52-2939
30	(有)福原建建	瀬戸内町古仁屋187番地13	72-4781	64	永設備工業	名瀬朝仁547-8	53-8969
31	(有)大京機動	住用町山間418番地2	69-2966	65	(株)伊勢産業土木	名瀬長浜町13番13号1F	57-7507
32	(有)里山興業	瀬戸内町勝浦1259	72-3068	66	新生冷熱工業(株)	鹿児島市石谷町2704番地1	099 246-7000
33	(株)浜田機動	名瀬浦上590番地3	53-5111	67	長野設備	名瀬朝日町27番地	53-9858
34	(株)丸善工務店	名瀬石橋町4番22号	52-3605	68	平田設備	名瀬浜里町17番地3(2-502)	54-1795
35	山下設備	笠利町外金久70	63-0386	69	かのう設備	名瀬浜里町15番地1(3-304)	53-5516
36	(株)里山組	名瀬小浜町6番7号	53-6787	70	田村工業	名瀬平田町28番41号	53-2846
37	里設備工業	笠利町喜瀬83-2	63-1717	71	賢川設備	名瀬平松町343番地	52-5707



# 平成22年度の国民年金保険料の免除（納付猶予）申請が7月から受付開始になります



国民年金は、日本国内に住む20歳以上60歳未満のすべての方が加入し、保険料の納付を続けることで65歳以上になられたときの老齢基礎年金や万が一のときの障害基礎年金・遺族基礎年金を受け取ることができる制度です。

経済的な理由等で保険料を納付することがむずかしい場合は、申請することにより、保険料の納付が免除される「**保険料免除制度**」があります。免除制度には、所得に応じて全額免除と一部免除（1/4納付・1/2納付・3/4納付）があり、将来、受け取る年金額が少なくならないよう、免除後、10年以内の期間に遡って免除された期間の保険料を納付することができる追納制度があります。

※退職（失業）された方は、退職（失業）された本人の所得に関係なく配偶者と世帯主の所得で免除申請の審査が行われますので、失業を理由とした特例免除申請をされる場合は、「雇用保険受給資格者証」・「雇用保険被保険者離職票」等をお持ちください。

## 保険料の納付が猶予される制度

「**若年者納付猶予制度**」（30歳未満の方が対象）

本人と配偶者のみの所得で審査されるので30歳未満の若年者にとって有利な制度となっています。

「**学生納付特例制度**」（学生の方が対象）

学生である本人の所得が一定以下（単身の場合は118万円以下）の場合、家族の方の所得に関係なく保険料の納付が猶予される制度です。※4月から22年度分の申請を受け付けています。（在学証明書もしくは、学生証の写しで申請可）

「**若年者納付猶予制度**」や「**学生納付特例制度**」により、保険料の納付を要しないとされた期間は、年金を受けるための資格期間には含まれますが、将来受給される年金額の計算には含まれませんので、免除後、10年以内の期間に遡って保険料を納付することができる追納制度をご利用ください。

また、所得の申告がされていないと保険料の免除（納付猶予）の審査ができませんので、税務課課税係で申告をお済ませになりますようお願いいたします。

（お問い合わせ先）

■名瀬総合支所国保年金課国保年金係

Tel 52-1111 内線1128・1129

■笠利総合支所市民課市民サービス係

Tel 63-1111 内線3026

■住用総合支所市民課市民サービス係

Tel 69-2111 内線2103

■奄美大島年金事務所 Tel 52-4341

## 平成22年度 耕作放棄地再生利用緊急対策事業のお知らせ

### 【対象者】

賃貸契約（農地流動化）、所有権移転、農作業の委託等により再生作業を行う年度から5年間以上耕作する農業者または農業者等の組織する団体

### 【対象農地】

- ・農用地区域内の農地  
（各支所の農振担当で確認できます。）
- ・平成21年度に行われた耕作放棄地全体調査の①緑地区及び②黄地区（各支所農業委員会で確認できます。）

### 【支援内容】

再生作業（耕作放棄地を再生・利用する取組支援）  
 土壌改良（耕作放棄地再生後に堆肥等の投入支援）  
 営農定着（土壌改良後に作物の作付けに対する支援）  
 詳細については番地・所有者等を確認のうえ下記の担当窓口までご連絡ください。

名瀬総合支所農林振興課 Tel 52-1111 内線 1408 Fax 52-1359  
 住用総合支所産業建設課 Tel 69-2111 内線 2312 Fax 69-2178  
 笠利総合支所産業振興課 Tel 63-1111 内線 3044 Fax 63-2440



## 戸別所得補償制度モデル対策について

食料自給率向上と農業の再生を目指す対策で、2つの事業（①水田利活用自給力向上事業・②米戸別所得補償モデル事業）があります。該当すると思われる水田所有農家は下記までお問い合わせください。

### 1. 対象者の概要

- ①米の生産調整の実施に関わらず、水田で主食用米以外の主要な農産物を生産・販売した農家
- ②米戸別所得補償モデル事業：米の「生産数量目標」に即した生産を行った水稻共済農家

### 2. 申請書等提出期限 平成22年6月30日(水)

※お早めにご相談ください。

●ご相談・お問い合わせ先

・鹿児島農政事務所農政推進課

Tel 099-222-0121

・奄美統計・情報センター

Tel 0997-52-0274

・奄美市役所農林振興課

Tel 0997-52-1111 (内) 1899

～子ども手当受給者の皆様へ重要なお知らせ～  
子ども手当の現況届について

子ども手当の現況届の時期は毎年6月となっています。現況届を忘れますと、子ども手当の受給ができなくなります。

※提出資料は6月中旬に提出が必要な方へ送付します。



提出期限、提出先は下記の通りですので、お早めに手続きをお願いします。

**提出期限 6月30日(水)**  
(提出先)

- ・名瀬総合支所 福祉政策課 少子化対策室  
Tel 52-1111 (内線 1607・1608)
- ・笠利総合支所 いきいき健康課 福祉係 Tel 63-2299
- ・住用総合支所 保険福祉課 福祉係 Tel 69-2111

平成22年度大島北高等学校 生涯学習県民大学  
**「とことん音を楽しむ音楽講座～三味線・島唄・島口(方言)・合唱入門」**  
受講生募集

【講座内容】奄美と密接な関係にある音楽に西洋音楽を取り入れ、島の方言などを含め、あらゆる角度から楽しめる内容です。

【講師・補助員】外部講師  
城 昭久先生(本校 非常勤講師)  
・講師補助 県民大学委員

【応募要領について】

①募集対象：県内に居住する成人  
②予定人数：25名  
③募集期間：6/7～6/15  
④応募方法：住所・氏名・年齢・性別・連絡先電話番号を明記したハガキ、FAXまたは、電話で、下記までご応募下さい。(本校でも受付いたします)  
⑤応募先住所：〒894-0512 奄美市笠利町中金久356番地 大島北高校「生涯学習県民大学係」

Tel 63-0005 Fax 63-0597

「奄美若者サポートステーション」をご利用ください

ニート(若年無業者)、ひきこもり等悩みを抱える若者の職業的自立をサポートします。



《支援内容》

○相談(面談・電話・メール)

現在の状況を客観的に見つめ、自立へ向けてのステップと一緒に考えます。生活習慣の改善等、まずは小さな目標を立ててみます。

○職場見学・職業体験

様々な企業・施設への訪問や農作業体験・パソコン練習等多種多様な活動を通して、就職に向けた心構えや技能を身につけます。

○家族のサポート

相談員がじっくりとお話を聞きます。また同じ悩みを抱える家族同士で語り合う場を設けます。

ひとりで悩まないで、はじめの一步を踏み出してみませんか。

- 【開所時間】月曜～金曜 9:00～18:00  
(土・日・祝祭日・年末年始は休み)
- 【所在地】〒894-0036  
奄美市名瀬長浜町23-25
- 【電話】Tel 0997-57-0770 (Fax兼用)
- 【Eメール】amami-saposute@polka.ocn.ne.jp
- 【URL】http://amami-saposute.sakura.ne.jp/



名瀬公民館 新着図書案内

一般図書

- \* 『1Q84BOOK 3』 / 村上春樹
- \* 『鼠、闇に飛ぶ』 / 赤川次郎
- \* 『神楽島上・下』 / 内田康夫
- \* 『オー!ファーマー』 / 伊坂幸太郎
- \* 『キケン』 / 有川浩
- \* 『食堂かたつむりの料理』 / 小川糸
- \* 『日本人の知らない日本語 2』 / 蛇蔵
- \* 『体脂肪計タニタの社員食堂』
- ・・・ほか

児童図書

- \* 『ちゅうしゃなんかこわくない』 / 穂高順也
- \* 『ちゅーちゅー』 / 宮西達也
- \* 『絵でわかる「語源」』 / 丹羽哲也
- \* 『嘘つきは恋のはじまり』 / メグ・キャボット
- \* 『わたる』
- \* 『まもる』 } 大型絵本
- \* 『そえる』
- ・・・ほか

奄美法律相談センター(※要電話予約)

6～7月相談日のお知らせ(派遣相談)

- ・6/10(木) 大窪和久 弁護士(午後1時～4時半)
- ・6/17(木) 大倉克大 弁護士(午後1時～3時)
- ・6/24(木) 平林剛 弁護士(午前11時～12時, 午後1時～3時半)
- ・7/8(木) 正込健一朗 弁護士(午後1時～4時半)
- ・7/15(木) 藤尾直人 弁護士(午前9時半～11時半)
- ・7/22(木) 正込健一朗 弁護士(午前11時～12時, 午後1時～3時半)

【お問い合わせ・予約先】市民協働推進課市民生活係



Tel 電話: 52-1111 (内線 1715・1716)

市税は納期内に納めましょう。(便利な口座振替をお勧めします)

# ガンをもっとよく知ろう

市民公開講座のご案内です

【日時】7月3日(土) 午前9時半～12時半

【場所】奄美文化センター

【料金】無料

日本人の二人に一人は癌になります。また三人に一人は癌のために亡くなります。このように今や癌は珍しい病気ではなく、大変にありふれた病気になりました。癌と聞いて怖がっていても何も始まりません。癌を良く知り、それに対する備えをすることが大切です。

今回の市民公開講座では全国的に活躍中の先生方に主な癌について分かり易く講演していただきます。この機会に癌に対する知識を増やし、自分や大切な家族を守ることに繋げましょう。

【お問い合わせ先】

奄美市役所袖観光課 ☎ 52-1111



ガン研究でとても有名な先生方が講演します。この機会にぜひ会場を訪れ、みんなでガンの知識を深めましょう！

## 発表者と主な内容(敬称略)

司会：森 正樹(大阪大学) / 奄美大島出身

最初のご挨拶：平瀬吉成(大島郡医師会会長)

- 1) 杉町圭蔵(九州大学名誉教授)：はじめに
- 2) 土岐祐一郎(大阪大学教授)：胃癌・食道癌
- 3) 望月英隆(防衛医科大学教授)：大腸癌
- 4) 若林 剛(岩手医科大学教授)：肝臓癌・膵臓癌
- 5) 桑野博行(群馬大学教授)：乳癌
- 6) 武藤徹一郎(東京大学名誉教授)：まとめ

最後のご挨拶：小代正隆(鹿児島県立大島病院)

市県民税第1期の納期限は6月30日です。

事業主の都合による解雇や倒産などにより退職され、雇用保険を受給されている方の国民健康保険税が軽減されます

平成22年4月からの法改正により、事業主の都合による解雇や倒産などにより退職され、雇用保険を受給されている国民健康保険の被保険者(65歳未満の方)で給与所得のある方は、前年の給与所得を、100分の30とみなす国民健康保険税の軽減が行われることになりました。(なお、平成22年4月から退職された方は、退職日の翌日から翌年度末までの間、平成21年3月31日以降に退職された方は平成22年度に限り国民健康保険税の軽減が行われます。)該当する方は、申請が必要です。雇用保険受給資格者証と印鑑を持って各支所の国民健康保険の窓口で手続きされますようお願いいたします。

## 【お問い合わせ先】

▼名瀬総合支所

国保年金課国保係

☎ 52-1111 (内線

1127・1117・1118)

▼住用総合支所

市民課国民健康保険係

☎ 69-2111

(内線2105)

▼笠利総合支所

市民課国民健康保険係

☎ 63-1111

(内線3025・3730)

## <リサイクル情報>

リサイクル情報につきましては、市民協働推進課市民生活係までお問い合わせください。

☎ 52-1111内線1715・1716

◎譲ります 平成22年5月11日現在

登録番号	品名( )内は数量	規格	希望価格
1	メタルラック(1)	高50・横90・奥50	2,000円
3	ベビーベッド(1)		5,000円
5	400CCオートバイ(1)	ホンダ シャドー	応談
6	モーターボート(1)	8馬力	応談
7	空気清浄機(1)	ゼンケン	1,000円
8	電話加入権(1)		応談
9	軽自動車(1)	スズキ ワゴンR(シルバー)	630,000円
10	50CCスクーター(1)	ホンダ リード	応談
11	製氷機(1)	ホシザキ	60,000円
12	業務用冷蔵庫(1)	ナショナル	応談
13	全自動洗濯機(1)	パナソニック	応談
14	ダンス(1)		20,000円
15	鏡台(1)		20,000円
16	ダイニングテーブル・イス4脚(1)	高72・幅80・横135	15,000円
17	三菱パジェロミニ(1)	平成7年型	応談

◎求めます

・バーベル、風呂釜&風呂桶、冷凍庫、テレビ…なるべく安価で。価格は応談。  
・テレビ…無料

## 有料広告

郷土の益々の発展を祈念致します。

—設計・製作・施工—

営業種目 超高層ビル自動ゴンドラ、有人ゴンドラ、エレベーター、ダムウエーター、メンテナンス、改修工事

# 株式会社 東京輸送機

代表取締役 平 勝利 (旧名瀬市大熊出身 関東地区輸内会会長・東京名瀬会副会長)

〒124-0012 東京都葛飾区立石2-34-5  
☎ 03-3691-9816 (代)・FAX 03-3693-4274

東京都知事許可(般-12)第102680号  
東京労働局長許可第18号・第2号  
社団法人日本クレーン協会東京支部会員

奄美出身者

泉 千尋(大熊)、中野 晴夫(仲勝)、平 良樹(名瀬)、永井 裕志(宇宿)、新元 健作(仲勝)、押川 光仁(大熊)

# 健康あまみ21を策定しました！

奄美市では、「健康で長寿を謳歌するまち」をめざして奄美市健康増進計画「健康あまみ21」を策定しました。

これは、「早世の減少」「健康寿命の延伸」「生活の質の向上」を目的として市民一人ひとりが主体的に取り組めるように、地域や社会全体で支えながら健康づくりを支援していくための計画です。今回、その内容を紹介するため、ダイジェスト（要約）版を本紙と同時配布いたしましたので、ぜひご覧ください。

計画策定の背景にある問題など  
 ■奄美は「長寿・子宝の島」と言われているが、その反面65歳未満の方の死亡割合が国・県と比べて高い。  
 ■食生活や運動習慣の変化による生活習慣病の増加や価値観の多様化によるストレスの不適応など。  
 ■少子高齢化がより加速し、医療費や介護を支える方の負担増等が予想されている。

## 計画の主な特徴

(1) 7つの領域(①栄養・食生活②運動③休養・こころ④たばこ⑤アルコール⑥歯の健康⑦健康管理)を世代別に支援計画を作成する。  
 (2) 今年度を初年度とし、平成26年度に中間評価および見直し、平成31年度を最終年度

とした10カ年計画で目標値を設定する。

また、今月号より11月までの6回にわたり、ポイントを絞って本紙で内容を紹介いたしますので、ぜひ今後の健康づくりにお役立てください。(次ページの保健師コーナーです)



## 平成22年度 子宮がん・乳がん・骨粗鬆症検診日程

【名瀬地区】

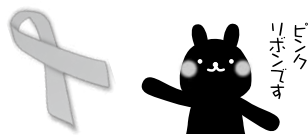
実施	日	場所	実施地区	受付時間	
子宮がん・乳がん・骨粗鬆症	6/14	月	保健センター	小浜町・嵯原	AM8:30~9:00
				佐大熊町	PM12:45~13:15
	6/15	火	保健センター	春日町・永田町	AM8:30~9:00
				平田町	PM12:45~13:15
	6/16	水	大熊公民館	大熊・芦花部・有良	AM8:30~9:00
				鳩浜町・朝日町	PM12:45~13:15
	6/17	木	有屋公民館	有屋町・和光町・仲勝町	AM8:30~9:00
				仲勝・浦上町・有屋・浦上	PM12:45~13:15
	6/18	金	営農センター	小湊・名瀬勝・前勝・西田・朝戸 伊津部勝・西仲勝	AM8:30~9:00
	6/20	日	保健センター	伊津部町	AM8:30~9:00
	6/21	月	文化センター	井根町	PM12:45~13:15
				長浜町	PM12:45~13:15
	6/22	火	保健センター	初診者(20~30代) ※子宮がんのみ	夜間PM17:00~19:00
				安勝町・石橋町	AM8:30~9:00
	6/23	水	朝仁児童館	久里町・幸町	PM12:45~13:15
				朝仁新町	AM8:30~9:00
6/24	木	浜里集会所	朝仁・朝仁町	PM12:45~13:15	
			平松町・小宿・里	AM8:30~9:00	
6/25	金	保健センター	浜里町・知名瀬・根瀬部	PM12:45~13:15	
			古田町・柳町	AM8:30~9:00	
6/27	日	保健センター	小俣町	AM8:30~9:00	
			真名津町	PM12:45~13:15	
6/28	月	保健センター	入舟町・矢之脇町・塩浜町	AM8:30~9:00	
			末広町・港町・金久町	PM12:45~13:15	

【笠利地区】

実施	日	場所	
子宮がん 乳がん 骨粗鬆症	6/8	火	ふれあいの郷
	6/9	水	ふれあいの郷
	6/10	木	ふれあいの郷
	6/11	金	ふれあいの郷

【住用地区】

実施	日	場所
子宮がん 乳がん 骨粗鬆症	6/5 (AMのみ)	土 体験交流館



【詳しい内容については下記までお問い合わせください】

(名瀬)健康増進課・(住用)保険福祉課・(笠利)いきいき健康課

## ～「ハンセン病問題を正しく理解する週間」に関するお知らせ～

ハンセン病問題に対する理解の促進を図るために、「ハンセン病問題を正しく理解する週間」が定めています。

誤った隔離政策によって、長い間、偏見や差別に苦しめられたハンセン病であった方々等が、平穏に安心して生活できる地域を創るために、一人ひとりが、ハンセン病問題とは何かを正しく理解することが大切です。

### ◆ハンセン病問題を正しく理解する週間

平成22年6月20日(日)～6月26日(土)

### ◆ハンセン病問題に関する知識

- ・国の隔離政策などにより、ハンセン病は怖い病気という誤った考えが定着し、そのことが様々な偏見・差別や人権侵害を引き起こしましたが、ハンセン病であった方々等は、今も根強く残る偏見・差別に苦しんでおられます。
- ・ハンセン病は、らい菌によっておこる感染症で、遺伝病ではありません。また、早期発見と早期治療により、短期間で治癒する病気です。
- ・わが国に感染源となるものはほとんどありません。
- ・元患者であった方々の身体の変形は後遺症です。

通常の検診日程については、住用・笠利地区は各総合支所のページ、名瀬地区は18ページをご覧ください。

# 健康あまみ21

## 「栄養・食生活」

食事は健康な身体と健康なこころをつくり出します。一人ひとりの食生活を見直して、元気にこころ豊かな毎日を送りたいですね。

梅雨が明ければ奄美の暑い夏がやってきます！暑い夏を乗り切るためにもこの時期にしっかりと食べて、動いて体力をつけて夏を楽しみましょう！

### ①朝食をしっかりとろう

朝食で1日を元気にスタートしましょう！奄美市では特に20〜30代の男性の朝食欠食率が高くなっています。朝食には、寝起きの身体を目覚めさせ、活動できる状態にする役割があります。何も食べずにお昼まで過ごす、頭はぼんやり、元気も出ません。早寝、早起きをして生活リズムを整え、朝食をしっかりととりましょう。

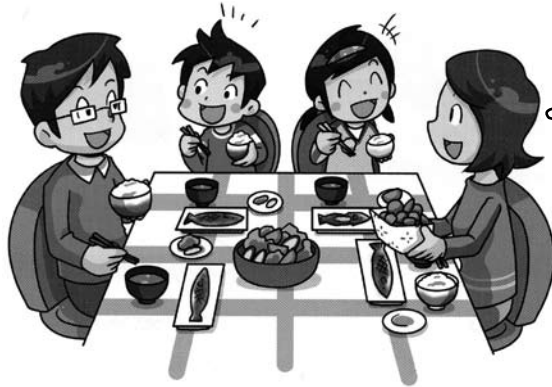


### ②食の大切さを知り、よい食習慣を身につけよう

幼い頃に身につけた習慣は、大人になってもずっと続いていきます。子どもの頃から毎日3食何でも食べる、ゆつくりよくかんで食べる、おやつとの時間と量を決める、味付けは薄味にするなどのよい食習慣が身につくように、大人が心がけてあげましょう。

### ③家族で食事を楽しもう

家族みんなで食卓を囲んでいますか。食事は大事なコミュニケーションの場です。奄美市では1日のうち家族と一緒に1度も食事をとらない子が約4割もいます。家族や友人と囲む食卓で、食事や会話を楽しんでこそ子どもの身体やこころは育ちます。また、バランスの良い食べ方や、食事のマナー、配膳や片付け方を学び、食べることの楽しさを感じます。(※毎月19日は食育の日です。家族そろって食事をしましょう。)



### ④鳥の食材をとりいれながら、バランスのよい食事をしよう

食べるものはそれぞれ、含まれている成分によってはたらきが違います。エネルギー源のたんぱく質や糖質(主食)、身体をつくる魚や肉や卵、大豆製品(主菜)、そして野菜や海藻(副菜)には体調を整えるビタミン、ミネラル、食物繊維が豊富に含まれています。毎食、主食・主菜・副菜をそろえてバランスよく食べましょう。

### ⑤野菜を毎食たっぷり食べて、塩分・脂肪・糖分は控えめに

野菜の摂取目標量は1日350g以上です。私たちの現在の野菜摂取量の平均は1日250gです。目標量まであと100g不足しています。トマトなら半分、野菜炒めなら半皿分量です。朝食や昼食でも1皿野菜のおかずをトランプして、毎食野菜をたっぷりとりましょう。



塩分・脂肪・糖分のとりすぎは生活習慣病を起すリスクがあります。食事の洋風化から脂肪をとる量も増え、甘いお菓子や飲み物から糖分をとる量も増えてきています。子どもの頃から、とりすぎに気をつけましょう。

### ⑥自分の食事の適量を知り、適正体重を維持しよう

普段から食べ過ぎに気をつけ、意識して身体を動かして、とりすぎないように気をつけましょう。また、美しさは健康からです。無理な減量はやめましょう。

☆適正体重は以下の式で求められます。適正体重(kg)身長(m)×身長(m)×22

今月の栄養士さん



清瀬 友紀子さん

### 第17回奄美市国民健康保険健康づくり婦人バレーボール大会

開催日時：6月27日(日)午前9時～  
場所：奄美市名瀬総合体育館(三儀山体育館)  
参加申し込み受付6月3日(木)～6月23日(水)午後5時まで(規定に達し次第打ち切り)

申し込み先：大島地区家庭婦人バレーボール連盟の徳山ひとみさんまでチーム名・連絡担当者氏名・電話番号を記入してFAXしてください。☎52-9724  
【お問い合わせ先】奄美市国保年金課国保年金係 ☎52-1111(内1147) 担当：俵





## 住用地区6月行事予定

日	行事名	場所
6/1(火)	定例囃子委員会	住用総合支所 2階会議室
6/1(火)	燃やせるごみ	住用町内全域
6/1(火)	第1回小川村交流推進協議会	住用公民館
6/2(水)	燃やせないごみ	住用町内全域
6/4(金)	燃やせるごみ	住用町内全域
6/4(金)	レクリエーションダンス教室	住用公民館 2階ホール
6/5(土)	子宮がん・乳がん検診 ・骨粗しょう症検診 ・大腸がん検診	※時間は受付時間 奄美体験交流館
6/5(土)	合唱教室	住用公民館 2階ホール
6/5(土)	パッチワーク教室	住用公民館 会議室
6/5(土)	囲碁教室	住用公民館 和室
6/5(土)	パソコン教室(中級)	住用公民館 パソコン室
6/7(月)	し尿汲取り	市・戸玉・山間
6/8(火)	燃やせるごみ	住用町内全域
6/8(火)	し尿汲取り	役勝・西仲間・石原
6/8(火)	ミニクア会議	住用総合支所 2階会議室
6/9(水)	古紙類分別収集 (新聞紙・雑誌類・ ダンボール・紙パック類)	住用町内全域
6/9(水)	舞踊教室	住用公民館 和室
6/10(木)	し尿汲取り	見里・東仲間・川内
6/10(木)	新民謡教室	住用公民館 2階ホール
6/11(金)	燃やせるごみ	住用町内全域
6/11(金)	し尿汲取り	摺勝・城・和瀬
6/12(土)	パソコン教室(初級)	住用公民館 パソコン室
6/12(土)	島唄教室	住用公民館 会議室
6/12(土)	茶道教室	住用公民館 和室
6/15(火)	燃やせるごみ	住用町内全域
6/16(水)	燃やせないごみ	住用町内全域
6/18(金)	燃やせるごみ	住用町内全域
6/18(金)	レクリエーションダンス教室	住用公民館 2階ホール
6/19(土)	資源ごみ分別収集 (ペットボトル・ビン類)	住用町内全域
6/19(土)	合唱教室	住用公民館 2階ホール
6/19(土)	パッチワーク教室	住用公民館 会議室
6/19(土)	囲碁教室	住用公民館 和室
6/19(土)	パソコン教室(中級)	住用公民館 パソコン室
6/22(火)	燃やせるごみ	住用町内全域
6/22(火)	フラダンス教室	住用公民館 2階ホール
6/23(水)	古紙類分別収集 (新聞紙・雑誌類・ ダンボール・紙パック類)	住用町内全域
6/23(水)	舞踊教室	住用公民館 和室
6/24(木)	新民謡教室	住用公民館 2階ホール
6/25(金)	燃やせるごみ	住用町内全域
6/25(金)	フラダンス教室	住用公民館 2階ホール
6/26(土)	パソコン教室(初級)	住用公民館 パソコン室
6/26(土)	島唄教室	住用公民館 会議室
6/26(土)	茶道教室	住用公民館 和室
6/29(火)	燃やせるごみ	住用町内全域
6/30(水)	燃やせないごみ	住用町内全域
6/30(水)	第2回小川村交流推進協議会	住用公民館

※ごみ出しは8時30分までに収集場所へ

## 移動図書館「ひるぎ号」のお知らせ

住用町の小中学校・保育所等を巡回しています移動図書館「ひるぎ号」6月の日程は次のとおりです。是非、ご利用ください。

巡回区域	日時
住用小中学校校区	8日(火)、22日(火)
東城小中学校校区 古見方へき地保育所	9日(水)、23日(水)
市小中学校校区	10日(木)、24日(木)

## 6月の集合徴収日程について(お知らせとお願い)

6月は、平成22年度市県民税の第1期の納期となっておりますので、納期内納付にご協力をよろしくお願いたします。

また、過年度滞納分の市税等(市県民税・固定資産税・軽自動車税・国民健康保険税・後期高齢者医療保険料・介護保険料並びに住宅使用料・水道使用料など)についても納めることができますので、よろしくお願いたします。

	午前	午後
6月22日(火)	市・戸玉・見里・摺勝・ 西仲間・石原	山間・上役勝、川内・東 仲間・城・和瀬

※当日の詳しい徴収時間につきましては、改めまして集落の放送等でご案内させていただきます。

## 狂犬病予防接種及び登録日程表(住用町)

☆予定年月日 平成22年6月4日(金)

☆場所及び時間

集落名	実施場所	時間
和瀬	公民館前	午前9:10~9:25
城	公民館前	9:35~9:50
摺勝	コミュニティー センター	9:55~10:00
川内	川内生活館前	10:10~10:30
東仲間	公民館前	10:35~10:45
見里	公民館前	10:50~11:10
西仲間	公民館前	11:20~11:35
石原	公民館前	11:40~11:50
下役勝	公民館前	午後1:10~1:20
中役・花勝	房永立男宅前	1:25~1:35
上役勝	公民館前	1:45~2:00
山間	公民館前	2:10~2:30
戸玉	公民館前	2:40~2:50
市	公民館前	3:00~3:20

1. 料 金 狂犬病予防注射 3,000円
2. 今年、新しく犬を飼われた方は、  
登録(3千円)+予防注射(3千円)=合計6千円

寄付

次の方々から奄美市社  
会福祉協議会住用支所  
へご寄付を頂きましたの  
で、芳名を記載し誠意を  
表します。  
香典返し  
○牧 オトエ 様(山間)  
亡夫 牧 鐵雄 様

**近畿笠利会墓参ツアー**

4月16日～19日にかけて近畿笠利会(正本幸雄会長)会員67名が恒例の墓参ツアーで郷里を訪れました。

奄美カントリークラブにて、同会と笠利地区のゴルフ愛好者ら約80人が参加しゴルフコンペを行いグリーン上で交流を温め、夜には(ばしゃ山村)で懇親会も開かれ久しぶりの里帰りに感激されていました。



**笠利町内各小学校で交通安全教室**

4月～5月にかけて笠利町内各小学校で交通安全教室が行なわれました。1、2年生は横断歩道の渡り方、3年生以上は自転車の安全な乗り方を学習しました。生徒からは、指導をくださった警察署員へ、「交通ルールを守って、楽しく自転車を乗り、交通安全につとめます。」とお礼のことがばがありました。

(写真は上から緑が丘小学校、笠利小学校、赤木名小学校・幼稚園)



**新たに2名を就農者に認定**

この制度は、農業を始めようとする方のうち、就農前研修から農業経営開始までを「就農計画」として作成し、県の認定を受けた方を「認定就農者」として、奄美市が農業技術・経営管理方法の習得や農業経営のアドバイスを重点的に行い、スムーズな就農を支援するための制度です。

4月12日(月)笠利総合支所事務所長室で並木 太伸さん(笠利3区)、若師 よしのさん(和光町)へ認定書の交付式がありました。



**平成22年度奄美市地域女性団体連絡協議会笠利支部総会**

5月16日(日)に平成22年度奄美市地域女性団体連絡協議会笠利支部総会が、農村環境改善センターで開催され前年度事業報告や今年度の活動目標、新役員の承認などを行いました。前年度支部長、南俊子さんが、「1人1人の力は弱いけれど、集まると大きな力になり、それが地域の力となる。みんなと一緒に、学んだ知識は

地域に生かしていくよう、組織の大切さを今一度、考えていこうと思う」と挨拶。笠利地域自治区事



務所長の来賓挨拶の後「会員が共に理解し、思考しあつて、未来づくりを実践する奄美市地女連笠利支部」を中心テーマに、1年間の事業計画をまとめました。また、長年役員を努めた南俊子さんと大瀬ふく代さんには感謝状が贈られ

ました。総会終了後には、奄美少年自然の家研修主事・狩集淳氏による講演「学ぶことわかること」があり自分自身の経験等をもとに、人権などについて話されました。



平成22年度新役員は次のとおり。(敬称略)

- |        |        |
|--------|--------|
| 支部長    | 平 井子   |
| 副支部長   | 吉田 茂子  |
| 副支部長   | 奥 のり江  |
| 事務局長   | 尚師 ゆみか |
| 会計     | 土濱 幸枝  |
| 総務部長   | 浜田 明美  |
| 体育部長   | 川口 君美代 |
| 事業部長   | 又野 紀美子 |
| 社会福祉部長 | 丸田 みわ子 |
| 生活改善部長 | 奥 道子   |
| 監事     | 笠利 佐智子 |
| 監事     | 岩元 富士代 |
| 相談員    | 南 俊子   |
| 相談員    | 大山 美智子 |



燃えよ青春！古北戦！

第5回古仁屋高校・大島北高校交歓会「古北戦」が4月28日（水）に、奄美市総合体育館・奄美市市民球場で行われました。「古北戦」とは古仁屋高校と大島北高校がスポーツを通して両校の団結力を高め、部活動の活性化を図り、生徒各自の向上心を喚起することなどを目的とした交流行事です。

まず、体育館で行われた開会式では、諏訪園校長が「競技応援を通して、両校が切磋琢磨しあい高校生活に刺激を与え、充実したものになろうとする気持ちを高めること。また、この交流を通してそれぞれの学校への愛校心と所属感を改めて認識す



【学年別綱引き】

ることにあります。このように、応援する人とプレーする人が一体となっていく姿は、頼もしくもあり何もものにも代え難いすばらしいものになると確信しています。」と両校に呼びかけあいさつしました。

今年【燃えよ青春】北と南の熱き魂をテーマに、両校の挨拶とエールの交換に始まり、最初の競技種目である綱引きから力の入った応援、バレー部対抗の競技では、手に汗握る展開と熱い応援に選手も一生懸命競技を戦いました。ドッジボールでは、ボールを投げる毎に歓声があがり、バスケットボール部対抗では、熱い接戦となる競技



【吹奏楽部の演奏】

が繰り広げられました。午後からは会場を市民球場へ移し、野球部の対抗戦が始まりました。吹奏楽部が選手毎のテーマ曲に合わせた演奏に、生徒・職員が一体となって選手にエールを送り一進一退の攻防で白熱した試合が展開されました。



【野球部対抗戦】

笠利地区6月行事予定

日	行事名	開始	終了	場所
6/1(火)	「人権擁護委員の日」 特設人権相談所開設	10:00	15:00	笠利中央公民館 1階講堂
6/5(土)	笠利地区 スポーツ少年団 競技別交歓大会	9:00	17:00	・太陽が丘 総合体育館 ・宇宿漁港
6/8(火)	子宮がん ・乳がん ・骨粗鬆症検診	8:30	15:00	ふれ愛の郷 多目的ホール
6/9(水)	子宮がん ・乳がん ・骨粗鬆症検診	8:30	15:00	ふれ愛の郷 多目的ホール
6/10(木)	子宮がん ・乳がん ・骨粗鬆症検診	8:30	15:00	ふれ愛の郷 多目的ホール
6/11(金)	子宮がん ・乳がん ・骨粗鬆症検診	8:30	15:00	ふれ愛の郷 多目的ホール
6/15(火)	母子相談 「たんぼぼクラブ」	10:00	12:00	ふれ愛の郷 多目的ホール
6/16(水)	精神ケア 「ふれ愛会」	10:00	13:00	ふれ愛の郷 多目的ホール
6/18(金)	第1回生涯学習 推進笠利会議	15:30	17:00	笠利教育支所2階
6/23(水)	乳幼児健診	13:00	16:00	ふれ愛の郷 多目的ホール
6/30(水)	精神ケア 「ふれ愛会」	10:00	13:00	ふれ愛の郷 多目的ホール

車イス8台を購入（奄美市社会福祉協議会 笠利支所）

一般寄付・香典返し  
の貴重な浄財の中から  
車イス8台を購入しまし  
た。

利用ご希望の方は、奄  
美市社会福祉協議会笠  
利支所までご連絡くださ  
い。（電話 63 - 2529）



寄付

次の方々から奄美市社会福  
祉協議会笠利支所へご寄付を  
頂きましたので、芳名を記載  
し誠意を表します。

香典返し

- 大山 隆子 様(平)
- 亡父 大山 直貞 様
- 郡山 克造 様(中金久)
- 亡母 郡山 ツル 様
- 赤瀬 尚子 様(和野)
- 亡母 松江 恵佐子 様
- 山田 ミチ 様(笠利2区)
- 亡夫 山田 實一 様
- 泉 三七雄 様(節田)
- 亡母 泉 マツエ 様

# ◎お便り紹介◎



■今年から子ども手当てがスタートしますね。子どもの教育費の為に使用したいと思います。(40歳男性)

■奄美市だよりがとっても読みやすくなり、今まではどこになおしたのかさがすのが大変でした。でも、これだったらきれいに綴ることも出来るし、コンパクトになり、

読みやすいです。(43歳女性)  
 ■三儀山運動公園で毎回健康維持のためウォーキングをしています。四季のうつろいを感じながらですが、公園のまわりをきれいにしてください。感謝いたします。(66歳男性)

言えば『す・も・も』です。たんかんの次はすもも！果物好きの私には待ち遠しいです。(27歳女性)  
 ■近頃、4才の息子とチャリンコデートしています。昼の日差しはもうすでに夏の日差しですね。(26歳女性)  
 ■A4サイズ版になり一段と整理もしやすいと思います。表紙等のカラーも見やすいと思います。(59歳女性)

## 奄美振興会館催物のご案内

日	行事名	開始時刻	料金等	主催
6/4 (金)	公明党時局講演会	開場18:00 開演19:00	無料	公明党 (52-1527:大迫)
6/5 (土)	ピティナピアノコンペティション	開場9:00 開演9:30	無料	ピティナ奄美連絡所 (53-8772:城)
6/6 (日)	金久中学校吹奏楽部定期演奏会	開場13:30 開演14:00	無料	金久中学校吹奏楽部 (52-0738)
6/10 (木)	平成22年度建設業経営者研修会	受付13:00 開会13:30	関係者	鹿児島県建設業協会奄美支部 (52-0846)
6/13 (日)	元全日本女子ソフトボール監督宇津木妙子講演会	開場9:30 開演10:00	無料	しまかわスポーツ (53-7935)
6/18 (金)	自由民主党時局講演会	開場17:00 開演18:30	無料	自由民主党奄美事務所 (58-7188)
6/19 (土)	富田勝己&こまどり姉妹ジョイントコンサート	開場17:30 開演18:15	A席 3,000円 B席 2,500円 C席 2,000円	ジョイントコンサート実行委員会事務局 (53-0179)
6/20 (日)	第20回グレンツェンピアノコンクール予選	開場9:00 開演9:30	無料	グレンツェンピアノ研究会 (0995-22-4158)
6/20 (日)	フリーマーケット (1万人広場)	9:00~15:00	-	名瀬フリーマーケット市民の会 (53-3507:稲井)
6/27 (日)	大島高校吹奏楽部第11回定期演奏会	開場13:30 開演14:00	無料	大島高校吹奏楽部 (52-4451)

※主催者の都合により、開演時間・入場方法等が変更になることがあります。  
 お問い合わせは、それぞれの主催者へお願いいたします。奄美振興会館 TEL 54-1211 FAX 52-6852

## 6月健診日程 名瀬地区 52-1111

日	行事名	受付時間	備考 (対象者など)
6/8 (火)	4ヶ月児健診	13:00~13:15	平成22年2月生
6/8 (火)	7ヶ月児相談	9:30~9:45	平成21年10/16~11/15生
6/17 (木)	3歳児健診	13:00~13:15	平成19年1月生
6/18 (金)	1. 6歳児健診	13:00~13:15	平成20年12月生
6/23 (水)	母子健康相談	9:30~11:00	乳幼児希望者

※場所は奄美市保健センターです。  
 ※笠利地区・住用地区については、各総合支所からのお知らせページをご覧ください。  
 ※ガン検診日程については、12ページをご覧ください。

## 鹿児島県奄美パーク イベントのご案内

日	行事名	開始	終了	入場料
6/1 (火)	「紙の上の仕事」森下良三展 (6/6(日)16:00まで)	9:00	18:00	無料
6/13 (日)	県美展~奄美関連作家 秀作展~ (7/4(日)16:00まで)	9:00	18:00	無料
6/20 (日)	奄美の郷ライブステージ	13:30	15:30	無料

※お問い合わせ 奄美パーク・奄美の郷 TEL 55-2333 田中一村記念美術館 TEL 55-2635  
 ※都合により日程や時間が変更になることがあります。\*6月の休園日は2日(水),16日(水)です。  
 ※17(木),18(金)は田中一村記念美術館のみ休園です。

### 市営住宅空家待ち状況

平成22年5月10日 現在

申込み住宅	待ち世帯	対象戸数
佐大熊	246 世帯	590 戸
春日	59 世帯	316 戸
平田	114 世帯	140 戸
永田	58 世帯	30 戸
小浜	88 世帯	32 戸
浜里	204 世帯	240 戸
田雲	95 世帯	106 戸
真名津	137 世帯	70 戸
その他	180 世帯	130 戸

※空家：住用地区 山間(2戸),石原(1戸)

※既に入居申込みをされた方で、申込書の記載内容に変更が生じた方は、必ず届出てください。  
 ※入居基準(所得)…月額15万8千円以下

名瀬総合支所 建築住宅課 52-1111(内線1215)  
 住用総合支所 産業建設課 69-2111(内線2314)  
 笠利総合支所 建設課 63-1111(内線3032)

読むことが  
 楽しく  
 がついて  
 のでクイズ  
 の時もある  
 書かれてい  
 切なことが  
 にとつて大  
 張って読んで  
 できます。(24歳女性)

【たくさんのお便りあり  
 がとうございました。】

【子ども2人が入院しました。病  
 気で苦しむ子どもを見るのは、辛  
 いですね。早く元気になってほし  
 いと思うと同時に、健康であるこ  
 とがどれほどありがたいかと改め  
 て感じました。(29歳女性)】



### 五月詠

(新南風俳句会)

たましいの欠片のごとく櫻散る  
 若夏や三っ子の間の矢つぎばや  
 あてやかに雨降り花のつゆ光る  
 (落奄美俳句会)

落仲間 個々の情けや慈悲心鳥  
 今朝も又一つ咲きたる瓜の花

池田利美  
 関 昌子  
 亜矢子  
 窪田光男  
 武田吉子



# 戸籍の窓



お誕生おめでとう!  
※保護者の承諾を得た方のみ掲載しています。

保護者名

氏名	(4月届出)	保護者名
嘉川 七菜	(なな)	康之
幸得 志紀	(かずき)	健一郎
吉岡 結仁人	(ゆにと)	大樹
里 琥太	(こうた)	由季菜
丸田 彩愛	(さな)	栄作
國料 佑斗	(ゆうと)	基志
手島 徠愛	(くれあ)	岬
畑元 花香	(はなか)	健一郎
坂元 七海	(ななみ)	秀行
竹山 姫那	(ひめな)	じゅりあ
竹山 龍心	(りゅうしん)	じゅりあ
泉 彩羽	(いろは)	智和
西 智也	(ともや)	竜也
寶納 昊大	(こうだい)	雄作
吉田 奈央	(なお)	昇司

河村 はな	(はな)	貴志
林 泰生	(たいき)	和樹
小牧 仁郎	(じんろう)	昭仁
愛 凜音	(りおん)	義成
松村 恵太	(けいた)	謙三
平井 香帆	(かほ)	貢
向 きらり	(きらり)	直洋
中原 愛奈	(あいな)	綾乃
大崎 怜緒菜	(れおな)	拓海
吉元 健太	(けんた)	信之
上野 健心	(ここ)	峰之
泉 希心	(こほく)	直希
森 虎珀	(おうじろう)	直樹
岩元 皇士郎	(あんじゅ)	慎吾
津畑 杏朱	(りょうた)	修介
山下 凌汰	(はるか)	祐介
内田 春花	(ゆうせい)	孝志
川畑 悠晟	(なな)	格
川上 奈那	(なな)	万一

## 2010 国勢調査 平成22年10月1日



### 広報クイズ

3つの答えの中から正しいものを選び、ハガキに書いてお送りください。

- ① 土石流から逃げる最も良い方法は? (ヒント5P) A: 流れと同じ方向に逃げる B: 流れに直角に逃げる C: ジャンプする
- ② ハブの一日の行動可能範囲は? (ヒント7P) A: 約10メートル以内 B: 約100メートル以内 C: 約100キロメートル以内
- ③ 奄美市健康増進計画の名称は? (ヒント12P) A: 健康あまみ21 B: 長寿あまみ21 C: 子宝あまみ21

■ 応募方法 ハガキに答え(例: ①-A、住所、お名前、年齢、性別、電話番号と、コメント(面白い話・感想・身の回りのことなど)を書き添えてください。全問正解者の中から抽選で1名様に日本エアーコミュニティー往復優待券(5割引)、10名様に図書カード(500円分)、5名様にオリジナルリングファイル(A4サイズ・奄美市だより用)をプレゼントします。ご応募、お便りお待ちしております。

### 奄美市の人口

(住民基本台帳)

平成22年4月30日現在

世帯数	23,757 世帯
人口総数	47,220 人
男性	22,178 人
女性	25,042 人

### 火の用心

平成22年 火災件数

地区	4月	1~4月計
名瀬	2	6
笠利	0	4
住用	0	0
合計	2	10

- 宛先 〒894-8555 奄美市名瀬幸町25-8 奄美市役所「広報クイズ」係
- 締め切り 6月15日(火) 消印有効
- 5月号の正解
  - ① C
  - ② A
  - ③ B
 (82通中82通正解)
- 抽選で次の方々が登場しました。おめでとうございませう。
  - 日本エアーコミュニティー往復優待割引券(1人)
    - 久野春代さん(名瀬小宿)
    - 有島香菜子さん(名瀬朝仁新町)
    - 外木宏明さん(神奈川県川崎市)
    - 当喜美子さん(名瀬久里町)
    - 勝目紀子さん(名瀬朝仁町)
    - 前山なつ江さん(名瀬井根町)
    - 橋本こずえさん(笠利町屋仁)
    - 西川知恵さん(名瀬佐大熊町)
    - 亀山アサ子さん(名瀬長浜町)
    - 森岡佳子さん(名瀬芦花部町)
    - 岡本江江さん(名瀬長浜町)
    - オリジナルリングファイル
      - 良 純子さん(笠利町須野)
      - 山崎たけいちさん(名瀬仲勝)
      - 岡本忠一さん(名瀬長浜町)
      - 大山斐乃さん(名瀬有屋町)
      - 有村洋美さん(名瀬和光町)



## 奄美市認定一集落1ブランド紹介

### 奄美一のガジュマル並木とまえばだパパイヤ漬

ガジュマル並木は、今から100年程前、サトウキビや家畜を守るために防風樹として道路沿いに植樹していました。

現在は立派に育ったガジュマルの景観を年中通して楽しむことができます。



パパイヤ漬はパパイヤが比較的簡単に栽培でき、一年を通してどの時期にでも収穫が出来ることから、各家々で日常のお茶請けや食卓を彩ってきました。パパイヤ漬はいつでも地元スーパーでお買い求めできます。



## 町の人気者

満一歳になりました。こどもは町の宝、みんなでこの子たちに誇れる町づくりに努めましょう。

河村 芽依(めい)ちゃん  
平成21年6月16日生 裕一(外金久)



岩山 美結(みゆ)ちゃん  
平成21年6月4日生 理一(赤木重)



永田 はつき(はつき)ちゃん  
平成21年6月10日生 祐一郎(用安)



福山 南音(なるとん)ちゃん  
平成21年6月10日生 智士(外金久)



笠利



## ま ち の 話 題



▲4月16日ばしや山で気温17度の肌寒い中、海開きがありました。



▲今年も大盛況だった「お魚まつり」の様子です。(大熊漁港・4月29日)



▲快晴に恵まれた奄美市子ども大会。たくさんの子どもたちが楽しみました。(三儀山・5月2日)