

【大浜海浜公園】

奄美と大隅を結ぶ感動の舞台!!



演出の松永 太郎氏

まるで夢の中にいるようでした。割れんばかりの拍手、喝采、ハト笛。本当に多くの方々から「また来て下さいね」との声をかけていただきました。この物語はまだ始まったばかり。これから幾度となくお互いの地域を歩き来して、この結いの輪を育てていきたいと思っています。ありがとうございました！



**魅せた！
高校生ミュージカル！**
旧暦の七夕である8月26日（水）、奄美文化センターにて、大隅地区の高校生と大島高校新体操部・奄美高校郷土芸能部によるミュージカル「ヒメとヒコ」が開催されました。（前日には龍郷町のりゅうゆう館で開催）
躍動する高校生パワーに、観客は絶賛の嵐。会場には歓喜の拍手・指笛（ハト）が鳴り響きました。



今月のページ

- ◆ 国民年金、ヤスデ対策他 2面
- ◆ 市民体育祭、松くい虫被害他 ... 3面
- ◆ 交通災害共済、リサイクル他 ... 4面
- ◆ アヤビキ日記、JICAイベント他 ... 5面
- ◆ 奄美市美展作品募集他 6面
- ◆ 自然の家から、法律相談他 7面
- ◆ 結核健診日程、健康大切に他 ... 8面
- ◆ お便り紹介、広報クイズ他 9面
- ◆ 住用総合支所から 10面
- ◆ 笠利総合支所から 11面
- ◆ まちの話題 12面

奄美市の人口・世帯数
(推計)
(平成21年9月1日現在)
世帯数 20,571 世帯
人口総数 47,641 人
男性 22,342 人
女性 25,299 人

ヤスデ対策は、万全ですか。

ヤスデは、大量に発生することから不快害虫といわれています。奄美地方では、毎年4月～6月（亜成虫期）と10月～12月（成虫期）の2回にわたり、活発な行動を行います。また、ヤスデは、日陰を好み、腐葉土を食べ、一度に150から350個の卵を産みます。

ヤスデの侵入を防ぐためには、ヤスデの棲みにくい環境を作ることが大事です。家庭でできる対策は、薬剤散布や家の周りを清潔にすることです。個別に対応するよりもグループ又は自治会単位で対応するほうが、より一層効果をあげることができます。地域ぐるみで、伐採作業などをして、ヤスデの侵入をくい止めましょう。

◆ヤスデ用薬剤の半額補助を実施しています。

* 薬剤は、下記の取扱所で半額で購入できます（ただし、購入するときは、印鑑を持参ください。）

	連絡先	薬剤名	価格 (1袋3kg)
JA 奄美名瀬支所	52-3300	コイレット	625円
(株) 翔葉	54-0030	シャットアウト	710円

環境保全のため薬のまき過ぎに注意しましょう

○問い合わせ先：奄美市市民協働推進課 52-1111（内線1242）

10月は「九州統一マイバッグ・キャンペーン」月間です。

買い物の際に買い物袋などを持参する「マイバッグ・キャンペーン」を、10月1日から31日までの1ヶ月間、九州各県で統一して一斉に実施します。レジ袋は1年間に約300億枚（1人1日約1枚）がゴミになっています。レジ袋の使用を減らし、身近なところからゴミの減量に取り組もう！！

一人ひとりの心掛けと取り組みで地球温暖化防止を！！

- ①買い物袋などを持参し、レジ袋を辞退するよう努めましょう。
- ②もしレジ袋をもらったら、繰り返し使いましょう。
- ③リサイクル商品や簡易包装の商品をかうようにしましょう。
- ④不要な包装や過剰包装は断るようにしましょう。

第4回「住みよい環境を守る」標語・ポスター特選作品紹介

【標語の部】

特選 岸田鈴花さん
大川小4年
聞こえるよ 奄美の森から
鳥の声



【ポスターの部】

特選 有村美智子さん
伊津部小6年

市営住宅空家待ち状況

平成21年9月4日 現在

申込み住宅	待ち世帯	対象戸数
佐大熊	256世帯	590戸
春日	67世帯	316戸
平田	107世帯	140戸
永田	57世帯	30戸
小浜	83世帯	32戸
浜里	229世帯	240戸
田雲	95世帯	106戸
真名津	129世帯	70戸
その他	187世帯	130戸

※空家：住用地区 戸玉(3戸)、石原(1戸)

※ 既に入居申込みをされた方で、申込書の記載内容に変更が生じた方は、必ず届出て下さい。（入居基準にあてはまらない場合は、入居出来なくなります。）

※ 入居基準（所得）が月額15万8千円以下に変わりました。

名瀬総合支所	建築住宅課	52-1111(内線1215)
住用総合支所	産業建設課	69-2111(内線2314)
笠利総合支所	建設課	63-1111(内線3032)

年金を受給されていない高齢者の皆さまへ
合算対象期間がある方は年金を受給できる場合があります。

老齢基礎年金を受けるためには、原則として、保険料を納付した期間と免除された期間を合算して25年の年金加入期間が必要です。

年以上あれば老齢基礎年金を受給できることとなります。なお、「合算対象期間」は、保険料を納付していただいておりませんので、年金額の計算の対象になりません。

【合算対象期間の例】

○昭和36年4月1日から昭和61年3月31日までの期間で、厚生年金保険、船員保険及び共済組合の加入者の配偶者で国民年金に任意加入しなかった20歳以上60歳未満の期間

○昭和36年4月1日から平成3年3月までの期間で、学生（夜間制、通信制を除く）であつて、国民年金に任意加入しなかった20歳以上60歳未満の期間

その他にも海外に居住していた期間等、様々な合算対象期間のケースがあり、



- ▼名瀬総合支所市民課 国保年金係 52-1111 (内線1126/1129)
- ▼住用総合支所市民課 国保年金係 69-2111 (内線2103)
- ▼笠利総合支所市民課 市民サービス係 63-1111 (内線3026)
- ▼奄美大島社会保険事務所 52-4341

鹿児島県身障者用駐車場利用証制度（パーキングパーミット制度）が始まります。

鹿児島県では、障害のある方や高齢の方、妊産婦など歩行が困難な方が身障者用駐車場を利用しやすくするために、県内共通の利用証を発行する「鹿児島県身障者用駐車場利用証制度（パーキングパーミット制度）」を平成21年11月から始めます。



利用証は、ハートピアかごしま及び地域振興局・支庁等において、交付を行っております。

また、利用証をお持ちでない方々につきましては、当制度の趣旨を御理解の上、身障者用駐車場に駐車しないいただきますよう御協力をお願いします。

なお、交付対象者・申請方法・申請窓口等につきましては、県のホームページを御覧いただくか、大島支庁地域保健福祉課へお問い合わせください。

【利用証】
問い合わせ先 大島支庁 地域保健福祉課
0997-53-1111

特別障害者手当・障害児福祉手当について

【特別障害者手当】

身体・知的・精神の障害の程度が著しく重度であるため、日常生活において、常時、特別の介護を必要とする在宅の方に対して支給されます。（身体障害者手帳の1級程度の障害が重複する方・療育手帳のA1所持の方など）

手当額 月額 26,440円

【障害児福祉手当】

20歳未満で、身体・知的・精神の障害の程度が著しく重度であるため、日常生活において、常時、特別の介護を必要とする在宅の方に対して支給されます。

手当額 月額 14,380円

申請及び問い合わせ先

- 奄美市役所 52-1111
- 名瀬総合支所 福祉政策課ゆうあい係 (内線1606)
- 笠利総合支所 いきいき健康課 (内線3131)
- 住用総合支所 保険福祉課 (内線2112)

安心ガスライフ21

運動実施中！11月30日まで

〔ガスをもっと安全に使うために！5つのアドバイス〕

- ①換気を十分に、不完全燃焼を起こさないようにしましょう。
- ②ガス小型湯沸器は、風呂、洗濯機、シャワーに使わないようにしましょう。
- ③料理中は、ガステーブルから離れないようにしましょう。
- ④ガス臭いと感じたら、窓や戸を大きくあけて換気しましょう。換気扇などの電気のスイッチは着火源となるおそれがありますので、絶対に触れないでください。すぐにガス事業者へ連絡を！
- ⑤地震が発生したら、まず落ち着いて、使用中のガス機器の栓と元栓をすべて閉めましょう。（社）日本ガス協会インターネットホームページアドレス <http://www.gas.or.jp/>

マイホーム情報満載の「かごしま住まいと建築展」を開催します。

○日にち
平成21年10月23日(金)～25日(日)
10:00～17:00

○ところ
かごしま県民交流センター
(鹿児島市山下町14番50号)

○入場参加料 無料
○問い合わせ
県庁住宅政策室
(099-286-3738)

平成21年11月8日(日)開催 第2回奄美市民体育祭 大会スローガン募集要項

1. 趣旨
広く市民の理解と協力を求め、名実ともに奄美市民のスポーツの祭典にふさわしいものとするため、大会スローガンを募集します。

2. 応募資格
奄美市民及び奄美市出身者

3. 作品の基準
(1) 市民体育祭にふさわしいもので、表現は簡潔なものとします。
(2) 未発表の作品に限ります。

4. 応募方法
(1) 応募点数は一人1点とします。
(2) 官製はがき又はFAX・Eメールにて大会スローガン、氏名、住所、電話番号、職業を記入の上応募してください。

5. 提出先
〒894-8555 奄美市名瀬幸町 19-21 奄美市教育委員会 市民体育推進室
第1回奄美市民体育祭スローガン募集係
TEL 52-1111(内線 1725~1728)
FAX 53-9501
Eメール: kyoisg@city.amami.lg.jp

6. 募集期間
平成21年10月1日(木)
~平成21年10月15日(木)

7. 審査発表及び表彰
(1) 作品の審査は、主催者が委嘱する審査委員会が行います。
(2) 審査の結果は、10月中旬、採用者に直接連絡いたします。
(3) 採用された作品の応募者は、市民体育祭の席上で表彰します。

8. 採用作品の活用
スローガンは、第2回奄美市民体育祭に参加する選手・役員はもとより、市民の合い言葉として親しんでいただくために、広報活動等に活用させていただきます。

9. その他
採用された大会スローガンは、本人の了解を得て一部修正することがあります。

自転車輪回し参加チーム募集について

第2回奄美市民体育祭での「自転車輪回し」の参加チームを募集しています。参加希望チームは次により申し込みをしてください。

- 1. プログラム名**
『自転車輪回し(採点外種目)』
400m(50m×8名)
- 2. 開催日時**
平成21年11月8日(日曜日)
11:33集合(11:48競技開始)
- 3. チーム編成及び参加資格**
1チーム8名(年齢・男女問わず)
奄美市の自治会・町内会・事業所・各種団体等
- 4. 申込締切日**
平成21年10月23日(金曜日)
- 5. 申込先**
〒894-8555
奄美市名瀬幸町 19番 21号
奄美市教育委員会 市民体育推進室
第2回市民体育祭自転車輪回し出場募集係
- 6. 申込書**
奄美市教育委員会市民体育推進室及び住用・笠利地域教育課に所定の申込用紙があります。
また、奄美市のホームページにも申込用紙を掲載してあります。
- 7. 募集参加チーム数**
45チーム(※定数を超えた応募があった場合は抽選となります。)

NOSAI(農業共済)制度をご存じですか?



本制度は、農業者が不慮の事故に因って受けることのある損失を補填して農業経営の安定を図り、農業生産力の発展に資することを目的とする、国を挙げた公的救済制度です。

《NOSAIの7つの事業》

- ① 農作物共済**
当組合におきましては水稲が対象です。風水害をはじめとするあらゆる自然災害や病虫害、鳥獣害により減収したとき、共済金をお支払いします。
- ② 家畜共済**
対象は牛、馬および豚です。それぞれの種類ごとに飼養している家畜を全て加入していただく、包括加入方式となっています。加入している家畜が死亡したり廃用になったとき、またケガや病気で治療を受けたときに共済金をお支払いします。
- ③ 果樹共済**
当組合におきましてはモモが対象です。風水害をはじめとするあらゆる自然災害や病虫害、鳥獣害により減収したとき、共済金をお支払いします。
- ④ 畑作物共済**
当組合におきましては、さとうきびが対象です。風水害をはじめとするあらゆる自然災害や病虫害、鳥獣害、火災により減収したとき、共済金をお支払いします。加入方法は、農家単位で損害を補填する全相殺方式で、農家ごとに耕作される全てのほ場が対象となります。
- ⑤ 園芸施設共済**
自然災害などで、ビニールハウスやガラス室などの施設が被害を受けたときに、共済金をお支払いします。施設本体の他に、施設内で栽培されている農作物、温湿度調節・換気施設等の附帯施設、損害を受けた施設の撤去費用にも加入できます。
- ⑥ 建物共済**
建物共済では、住宅をはじめ納屋・畜舎などの付属建物と、建物内に収容されている家具類・農機具(収

納中の事故に限る)の被害に対して共済金が支払われます。火災などを対象とした火災共済と、火災のほか自然災害も対象とする総合共済があります。一年ごとの契約なので掛金が安く、物価変動に応じて契約内容の変更ができることが特徴です。

⑦ 農機具損害共済

自走式の農機具(一部の機種を除く)・乗用トラクターに装着するアタッチメントが加入できます。農作業を目的とした稼働中、または格納中に被った火災・鳥獣害、台風などの自然災害や接触・衝突、墜落・転覆、異物の巻き込みによる損害などに対して共済金が支払われます。

くわしくは、お近くのNOSAIまで!

《加入のお申し込み・お問い合わせ先》

大島農業共済事務組合(NOSAI大島)

【本所】奄美市笠利町中金久162-2

TEL 0997(63)2442 《ホームページアドレス》<http://www.nosai-net.or.jp/>

「耕作放棄地の農地・非農地の判断に係る事前通知について」

所有及び管理する土地について、農業委員会においては、農地であるか非農地であるかの判断を行うこととなりましたのでお知らせいたします。

尚この判断を行う為、十月より現地調査を行うこととなります。

また、調査等の結果、当該土地について非農地と判断することがあり、その場合には、土地所有者等に対して非農地通知書を送付することとなりますので、宜しくご理解頂きますようお願い申し上げます。

奄美市農業委員会より

2010年版 鹿児島県民手帳

イメージ図



11月販売予定
使って便利。鹿児島島の情報が満載!
資料充実・県内元々満載。手帳(年版、年度版)は元より、資料にも幅広く使えます。

1冊 500円

お申し込みは
〒894-8555
奄美市名瀬幸町 25番 8号
奄美市企画調整課内 大島地区統計協議会
電話: 0997-52-1111(1325)
FAX: 0997-52-1001

松くい虫被害にひん

奄美大島では平成2年に瀬戸内町で最初に松くい虫被害が発生しました。その後、被害区域が徐々に拡大し、昨年は、奄美市住用町及び名瀬地区でも松くい虫被害が拡大しています。このため、市では平成20年度から松くい虫防除事業により、枯れ松の伐倒駆除により、被害対策を行っているところですが、また、奄美市保存樹については、樹幹注入による予防を行っています。ところが、今年になりまして、名瀬地区及び住用町のほか笠利町でも被害を確認しております。

松くい虫被害の原因は「マツノザイセンチュウ」という体長約1ミリの小さな線虫が健康な松の樹体内に侵入し増殖することにより松は衰弱し枯れてしまいます。ところが、この線虫は自分で別の木に移動することはできず、「マツノマダラカミキリ」という昆虫が線虫をマツからマツに運び、松枯れが拡大しています。被害対策としては、次の取り組みがあります。

①伐倒駆除(ぼつとうくじょ) 被害木を切り倒し、小さく切断したうえシートをかける、その中に薬剤をかけてくん蒸してカミキリの幼虫を駆除し、被害を抑制します。

②樹幹注入(じゅかんちゅうにゅう) 前もって薬剤を健康なマツノザイセンチュウの増殖を防ぎます。

③樹種転換 自然環境に配慮しながら、可能な限り広葉樹への樹種転換を実施する。市としても、県大島支庁と全面的な提携のもと「松くい虫被害対策方針書」(奄美大島流域森林・林業活性化協議会)に基づき、奄美市全域で被害松の伐倒駆除を実施し、松くい虫被害の拡大を抑止します。また、市民の皆様にも次のことをお願いします。

- 被害発生地域からの新炭用マツ材の購入及び移動は自粛する。
 - マツ立木の巻き枯らしは、松くい虫被害を誘発するため自粛する。
 - 人家等へ影響がある枯損木は、地域を挙げて早期発見・通報に努める。
 - 自然環境に配慮しながら、可能な限り広葉樹への樹種転換を実施する。
- 松くい虫に関するお問い合わせ及び情報提供は、
▼奄美市役所農林振興課
52-11111
(内線1403)
▼住用総合支所産業建設課
69-21111
(内線2313)
▼笠利総合支所産業振興課
63-11111
(内線3046)まで



事業所の皆様へお願い（ゴミ出しについて）

事業活動に伴い発生するゴミにつきましては、法律で事業者自らの責任において処理することになっております。

最近、大量の割り箸（飲食店）や大量の髪の毛等（美容室）の明らかに事業活動で出たと思われるゴミが入っているゴミ袋がゴミステーションにおいて散見されます。市委託の廃棄物収集車は、家庭ゴミのみの収集を行っておりますので、事業系ゴミにつきましては、回収を行っておりません。よって、事業系ゴミが家庭系ゴミステーションに置かれた場合、そのまま放置されることになり、悪臭や景観上問題があります。事業系ゴミにつきましては、【事業所自らが処理施設へ搬入する】又は、【廃棄物収集許可業者へ依頼する】方法があります。廃棄物収集許可業者につきましては、市のホームページ（<http://www.city.amami.lg.jp/amami03/update/upload/sodaigomi.pdf>）又は下記までお問い合わせください。本市の環境美化に市民一人ひとりのご協力よろしくお願いいたします。

記
奄美市市民協働推進課
TEL 52-1111(内)1241、1244

行政の悩みごとについて、行政相談委員に相談してみませんか。

行政相談週間
10月19日（月）～25日（日）

行政相談委員は、全国の市町村に配置されており、皆さんの相談相手として、国の役所などの仕事に対する疑問や要望及び相談ごとについて、直接助言したり、関係機関に通知・照会し、その結果をご回答するなど、皆さんの身近な相談窓口となっております。相談は無料で秘密は守ります。お気軽にご相談ください。

【奄美市の行政相談委員】

- ・東郷武さん（名瀬） 54・9736
- ・福本うた子さん（名瀬） 54・9252
- ・山田紘一さん（住用） 69・5108
- ・南武秋さん（笠利） 63・0729

10月1日～7日は公証週間です

●遺産相続をめぐる争いが増加しています。

●公正証書遺言は、身内の争いを防ぐだけでなく、相続登記や預貯金の解約など面倒な手続きが簡単にできます。

●公正証書遺言は、家庭裁判所の開封・検認手続きの必要がありません。

●自宅や病院でも公証人が出張し、作成します。

●老後の財産管理や福祉サービスの契約に成年後見人制度を利用しましょう。

●子どもの養育費、金銭貸借、土地建物の貸借など強制力のある公証証書できちんと決めておくことが大切です。

10月3日（土）9時から12時まで、名瀬公証人役場で相談に応じます。相談料は無料です。

10月は軽油引取税の調査調月間です

軽油引取税は、ディーゼル自動車などの燃料である軽油を購入したときの代金に含まれている税金です。

○軽油に灯油やA重油などを混ぜて混和軽油を製造したり、軽油以外の油を自動車の燃料として販売又は消費する場合には、あらかじめ県の承認が必要です。

○県では、承認されていない混和軽油（いわゆる不正軽油）の製造や販売及び消費を防止するため、事業所の実態調査や路上での自動車燃料の採取調査などを行っています。

▽問い合わせ先 大島支庁県税課 53-1111

お気軽にご相談ください。
名瀬公証人役場
【奄美市名瀬幸町12番22号201号】
電話0997-52-2661

市役所からの支払いを郵便局通帳へ振込むことができますようになりました。

*手続き方法

- ①郵便局へ通帳を持参して振込用の口座番号を印字してもらいます。（どこの郵便局でもできます。また、代理人でも可能です。）
 - ②市役所の関係する各課担当者へ郵便振込を希望することを伝えます。（手続きには口座番号が必要ですので、必ず通帳を持参して下さい。）
- 以上で手続きは終了です。申込みは、随時関係各課で受け付けますのでよろしく願います。 奄美市出納室 52-1111（内線1163）

<リサイクル情報>

リサイクルの情報につきましては、市民課市民生活係までお問い合わせ下さい。
電話：52-1111内線1715・1716

◎譲ります 平成21年9月8日現在

登録番号	品名（ ）内は数量	規格	希望価格
176	ベビーフェンス(1)	幅130～185,高さ65	2,000円
179	シャンデリア(1)		応談
180	照明器具(1)	東芝	応談
181	オーブントースター(1)		応談
182	トースター(1)		応談
183	ベビーベッド(1)		応談
184	ベビー用カゴ(1)		応談
185	ベビーカー(1)		応談
186	ベビー用歩行器(1)		応談
187	電話債券(1)		25,000円 応談可
188	食器洗浄機(1)	業務用	応談
189	マッサージチェア(1)	10年前購入	無償
190	学習机(1)		無償
191	ベッド(1)	子供用	2,000円
192	スイングベビーチェア(1)	電動式	応談
193	冷蔵冷凍庫(1)	100ℓ	応談
194	空気清浄機(1)	イオン	応談
195	アイスクラッシャー(1)		応談
196	おでん鍋(1)	六つ切りスペース	応談
197	たこやき器(1)	新品・粉つぎ・45穴	応談

◎求めます

・大正琴、ウィンドクーラー、ウィンドファン、水冷式クーラー、ベビーベッド、テーブルコーダー（オープンリール）、シングルベッド、三味線、島唄CDテープ、食器棚、ダイニングセット…なるべく安価で。価格は応談。

奄美市交通災害共済出張受付のお知らせ

奄美市では、交通災害共済制度を実施しています。これは、一人あたり年間400円の掛け金で、万一交通事故にあわれたときに、見舞金を支給する市民の助け合い制度です。

交通災害共済の加入につきましては、市役所の各総合支所で随時行っておりますが、各町内会へ出向いての出張受付も行っております。10月の予定は下記のとおりですので、ご利用ください。

町内会名	受付日	時間	場所
浦上町・浦上	10月13日(火)	13時30分～14時15分	浦上公民館
有屋町・有屋		14時30分～15時15分	有屋公民館
仲勝町・仲勝		15時30分～16時15分	仲勝公民館
朝戸	10月14日(水)	9時30分～10時15分	朝戸公民館
西田		10時30分～11時15分	西田公民館
西仲勝		13時30分～14時15分	西仲勝公民館
前勝		14時30分～15時10分	前勝集会場
名瀬勝		15時25分～16時10分	名瀬勝公民館
小湊	10月15日(木)	13時30分～15時30分	小湊福祉館
根瀬部	10月19日(月)	10時00分～11時00分	根瀬部公民館
朝仁・朝仁町		13時30分～15時00分	朝仁児童館
朝仁新町		15時30分～16時10分	朝仁新町集会場
崎原	10月30日(金)	14時00分～14時40分	崎原集会場
伊津部勝		15時10分～15時50分	伊津部勝公民館

奄美市役所・市民課・市民生活係

電話 52-1111（内線 1715・1716）

有料広告

郷土の益々の発展を祈念致します。
—設計・製作・施工—

営業種目 超高層ビル自動ゴンドラ、有人ゴンドラ、エレベーター、ダムウエーター、メンテナンス、改修工事

株式会社 東京輸送機

代表取締役 平 勝利（旧名瀬市大熊出身 関東地区輸内会会長・東京名瀬会副会長）

〒124-0012 東京都葛飾区立石2-34-5
☎03-3691-9816 (代)・FAX 03-3693-4274

東京都知事許可(般-12)第102680号
東京労働局長許可第18号・第2号
社団法人日本クレーン協会東京支部会員

奄美出身者 泉 千尋(大熊)、中野 晴夫(仲勝)、平 良樹(名瀬)、永井 裕志(宇宿)、新元 健作(仲勝)

9月・10月は「高齢者元気ふれあい推進月間」です!

県では、高齢者の生きがい・健康づくり等の推進に関する意識の高揚を図るため、今年度から9月と10月の2か月間を「高齢者元気・ふれあい推進月間」と定めました。

この期間に、高齢者の生きがいづくり、健康づくり等に関する行事を集中的に実施するほか、「高齢者元気・ふれあい推進月間」の職（ノボリ）を関連イベントの会場等に掲げます。

また、通年の取組として、各市町村の「高齢者元気・ふれあい推進員」を通じ、高齢者の生きがいづくり、健康づくり等の必要性などのPRに努めます。

みなさんもこの機会に、「高齢者が生き生きと、安心して、支え合って暮らせる長寿社会づくり」について考えてみませんか？

◆問い合わせ先

県民生活局 共生・協働推進課
長寿・生きがい推進室
電話：099-286-2568

「大島地区自主防災組織結成促進講演会開催」のお知らせ

近年、地球温暖化が原因と思われる強大な台風や集中豪雨、大規模な地震が頻発しており、災害への備えが重要となっています。このため、地域住民がお互いに助け合って地域の安全を確保する自主防災組織の結成促進を目的に講演会を開催します。

町内会長や集落の区長だけでなく、一般の方も参加ができます。皆様お誘い合わせの上、お気軽にお越しください。(なお、会場や資料の準備がありますので、9月30日(水)までに下記の申込み先まで申込みください。)

日時 / 平成21年10月10日(土)
9時30分～12時20分
会場 / 大島支庁大会議室(定員100名)
(奄美市名瀬永田町17-3)

講演内容
「最近の異常気象等について(仮題)」
「県内の自主防災組織の活動事例(仮題)」
「自主防災組織の必要性(仮題)」
主催 / 大島地域自主防災組織設立促進協議会、
鹿児島県、奄美市

※申込み先
※奄美市役所 総務課 安全安心係
Tel 52-1111(内線1314 1315)
※問い合わせ先
県庁危機管理防災課 防災係
TEL 099-286-2256(5908)
FAX 099-286-5519
メール bousaik@pref.kagoshima.lg.jp

アヤビキ 日記

タッチプールの生き物たち

皆様、秋の夜長をいかがお過ごしでしょうか? 過ごしやすくなりまして、魚たちも元気に泳ぎ回っていますよ。

突然ですが、海洋展示館にタッチプールなるものがあるのはご存知ですか? 海洋展示館は魚やカメを観るだけじゃなくて、実際に触れる事も出来るんですよ。タッチプールは2階の浅瀬にあり、そこにはヒトデやナマコ、ウニ等がいます。お客様にはカメや魚にエサをあげてもらい、その後タッチプールに挑戦してもらっています。

いきなりナマコを見せるのはびっくりしてまったく触れなくなってしまつたので、まずは初級レベルのアオヒトデからチャレンジしてもらっています。見た目は正直あまりよろしくないので、触ってみると硬くてゴムみたいな感触ですよ。ほとんど動いたりしないので、多くのお客様は難なくクリアします。

ヒトデがクリアできたら次は中級レベルのナマコです。皆さんも経験していると思いますが、ナマコはなかなかの強敵です。見た目とあの独特の

感触に腰が引けてしまつ方もいらっしゃいます。実際自分もナマコに触るまでに2年半という歳月がかかってしまいました。

ナマコをクリアした方は、いよいよ最後のボス『クモヒトデ』との一戦です。クモヒトデとはその名のとおり、クモっぽいヒトデで足にはトゲがあり、見た目も動きもかなりグロテスクですが、手のひらに乗せることによってよく動き、手のひらがくすぐったくなり、慣れるのがわいくなってきますよ。文章ではなかなか表現しにくいので、来館の際はタッチプールでぜひチャレンジしてくださいね。

奄美海洋展示館 55-60000



左からアオヒトデ、ナマコ、クモヒトデ

タラソ奄美の竜宮からの贈り物

ライフスタイルに合わせてお選び頂けるようになりました。

新 会員システムスタート!

週末会員

お仕事が忙しく週末しか利用できない方にオススメ。

土日祝日限定利用 (平日: 1回500円で利用可)

★1か月あたり **4,000円**

チャレンジ会員

月の利用が限られているが、がんばって続けたい。そんなあなたを応援します。

月4回まで利用料なし (5回目以降1回800円で利用可)

しかも! 毎月の無料利用分が残った場合... 繰り越せる♪

★1か月あたり **3,000円**

毎月10日・16日は タラソの日 定例サービス

毎月10日は... 運動教室無料開放 来館ポイント2倍デー

毎月16日

毎々様々なイベント・キャンペーンを実施致します。

■15名様以上の団体様の送迎始めました!■

タラソ 奄美の竜宮 TEL:0997-55-6211

JICA 奄美イベント「世界に3歩、近付こう!」

世界と触れ合える、楽しいイベントのお知らせです。

【日時】10月18日(日)
【場所】奄美看護福祉専門学校
【内容】
<10:00~12:30>
①大洋州の方々と一緒に料理を作って食べよう!
※事前に申し込みが必要、参加費200円(材料代)、小学生以上
<13:30~14:30>
②ゲームやワークショップを通して世界の人々について考えよう。
※事前に申し込みが必要、無料、小学生以上
<15:00~16:30>
③青年海外協力隊募集説明会
※申し込み不要、自由参加、無料

申込先: JICA(ジャイカ) 鹿児島、力竹貴子 099-221-6624
①・②はそれぞれ申し込みが必要となります。
①のみ、②のみの参加も可能です。ご連絡お待ちしております。

「あまみ弁当」「アマミムラサキ」ブランド 募集のお知らせ

(目的)
奄美には長寿健康の食材として島野菜を使用した料理がたくさんあります。このような中、島食材にこだわった「あまみ弁当」「アマミムラサキ」の特産品等を公募することにより、地域ブランドを創出し島内・島外での長寿食材への関心を高めることも、観光面にもついでです。

(応募資格)
出品者は、奄美市内に在住か、市内に店舗を持つ業者とする。

(募集期間)
平成21年9月15日
～平成21年11月12日
*応募締め切り 11月12日(木)

*期間中に特産品講習会を開催しますので、応募の参考にしてください。

(募集作品)
あまみ弁当 観光グルメ弁当
(健康・長寿弁当 観光グルメ弁当)
アマミムラサキ(食品 工芸)

(選定審査会)
審査日 平成21年11月17日(火)

応募条件
(詳しくは奄美市観光課へ)
【あまみ弁当(について)】
長寿島野菜を使用したおかずを一品以上活用すること。また、8割の野菜以外の食材も奄美産(魚介・肉類等)を活用することなど。
【アマミムラサキ(について)】
島野菜のハンダマ(水前寺菜)等の紫色の発色を用いた食品や工芸品等。
(選定商品(について))
商品化を行い販売することが認可条件。認定商品の出品者は、奄美市ホームページ等に掲載し、ロゴステッカー配布やパンフレット等で紹介。物産展等でPRを行い、島内外の消費者および旅行代理店等へ売り出す。

〈応募・お問合せ先〉
〒894-8555 奄美市名瀬幸町2番8号 奄美市観光課まで
52-1111 内線1437

第1回入学試験のご案内

平成21年10月17日(土)

願書受付: 10月1日(木)～13日(火)

定 募 集 学 員 科
○医療事務学科(定員20名・男女)
○調理師養成学科(定員40名・男女)
○介護福祉学科(定員40名・男女)
○看護学科(定員40名・男女)

体験入学・学校見学参加者は、受験料が減免されます。
(¥15,000→¥10,000 ※¥5,000の減免)

奄美看護福祉専門学校

〒894-0771 鹿児島県奄美市名瀬小湊338-2
TEL 0120-549-181 FAX 0997-54-9270
URL http://www.nissho.ac.jp/aimc
E-mail aimc@nissho.ac.jp

自動車税納税お知らせセンターの開設

県では、8月から自動車税納税お知らせセンターを開設し、今年度の自動車税について、うっかり納め忘れていたり口座振替で引き落としできなかった方など納期限を一定期間過ぎても自動車税の納付が確認できない方を対象に、納税の呼びかけを行っています。

まだ納付がお済みでない方はできるだけ早く納付してください。

なお、「自動車税納税お知らせセンター」は、自動車税の早期納付について案内を行うものです。納付すべき自動車税を特定の口座へ振り込むようお願いすることはありませんので、振り込み詐欺などには十分ご注意ください。

▽問い合わせ先

県庁税務課 099(286)2196

10月は秋の農作業事故ゼロ運動月間です

稲刈り等で農繁期となる10月は、農作業事故が多くなり注意が必要です。農作業事故の未然防止と安全対策に努めましょう。

<事故防止のポイント>

○ほ場への進入路や段差、路肩には十分注意し、機械の転落・転倒事故を未然に防ぐ。特に、トラクターを運転する際は、安全フレームを適正に装着し、シートベルトを必ず着用する。

○一般道路走行では、他の車両に十分注意し、トラクター運転の際は必ずブレーキを連結する。

○農繁期でもゆとりをもった無理のない農作業を行う。

○農業機械や作業場所の点検・整備を行う。

▽問い合わせ先

県庁経営技術課
TEL099(286)3155
FAX099(286)5593

2010 AMAMI 市美展 作品募集

「AMAMI市美展」も第30回目となりました。多くの方々の参加・出品をお願いします。

対象:・一般(大学生・高校生を含む)・中学生・小学生

種別:美術部門(油絵・水彩画・日本画・版画・デザイン・彫塑・工芸等)、写真部門(一般写真)、書道部門(漢字・仮名・調和体・篆刻・刻字・硬筆(小学1・2年生のみ))

応募資格:制限なし

出品点数:美術部門は1人5点以内、ただし、小学生・中学生は1人1点とする。

写真部門は制限なし。

書道部門は1人3点以内、ただし、小学生・中学生は1人1点とする。

※各小中学校からの出品点数は、各学級から3点までとする。

ただし、個人出品(本人が直接文化センターへ持って来ること)も認める。

出品料:美術部門は1点につき2,500円、1点増すごとに1,000円増とする。

写真部門は3点以内を2,500円、1点増すごとに500円増とする。

書道部門は1点につき2,500円、1点増すごとに1,000円増とする。

※小学生・中学生・高校生の作品については無料とする。

※出品料は作品搬入と同時に支払う。ただし、納入された出品料は払戻しをしない。

出品規定

【絵画】

①10号以上60号以内とする。

②すべて額装・枠張りとし、油絵については額のガラスは

使用しないこと。



③1点ごとに題名・住所・氏名(必ずふりがなを付けること)を規定の用紙に記入し、作品の裏面右上に貼付する。

④小学生・中学生は、四つ切

(55cm×40cm)までとし規定の台紙(60cm×50cm)に貼付する(ただし、油絵は台紙不要)。

⑤台紙(マニラボール)の表面下部中央に、規定の作品票を貼付し氏名・題名・学校名・学年を明記する。

【立体作品】

①床面積が90cm×90cm以内、高さが180cm以内とする。

【写真】

①テーマは自由。

②写真は必ず額装又はパネル張りとし、ガラスは使用しない。(写真のみ場合は受け付けない。ただし、四つ切に限り張パネル可。)

③「単写真」は、四つ切以上のモノクローム又はカラーとする。

④「組写真」は、A2(59cm×42cm)～B1サイズ(104cm×74cm)以内でレイアウトし、枠内であれば、枚数、サイズの制限はしない。

⑤1点ごとに題名・住所・氏名(必ずふりがなを付けること)を規定の用紙に記入し、裏面に貼付する。



【書道】

①漢字・仮名・調和体・篆刻・刻字とする。硬筆は小学1・2年生のみ。

②形式…軸装、額装いずれも可とする。

イ. 半折(半折1/2、半折1/4、半紙、

色紙、短冊など)

ロ. 2尺×8尺(縦のみ)

ハ. 全紙(縦横自由)

③題材…自由

④出品申込書を作品の裏面に貼付してください。

⑤小学生・中学生は半紙・八つ切までとし、規定の台紙に貼付する。

⑥台紙の下部中央に、規定の作品票を貼付し、氏名・題名・学校名・学年を明記する。



○作品は未発表のものに限る。また、デザイン等においては実在の商社名等は使用しない。規定外作品は理由のいかんを問わず受け付けない。

出品申込

①郵送の場合

〒894-0036 鹿児島県奄美市名瀬長浜町517奄美文化センターへ平成22年1月11日(月)午後5時まで必着のこと。なお、出品料と申込書は現金書留にて送付すること。

②作品搬入の場合

期間 平成22年1月16日(土)・17日(日)午前10時～午後5時

場所 奄美文化センター

手続 所定の出品申込書に必要事項を記入のうえ、出品料を添えて搬入する。

問合せ先

〒894-8555

鹿児島県奄美市名瀬幸町19-21

奄美市教育委員会生涯学習課

TEL 0997-52-1111 (内線1705)

FAX 0997-53-9501

65歳以上の公的年金の受給者で個人住民税を納税されている方にお知らせです 住民税の公的年金からの特別徴収が始まります

10月から

対象となる方

①～③すべてに該当する方で、市民税・県民税が課税されている方。

①4月1日現在で老齢基礎年金等を受給している65歳以上の方。

②年金の年額が18万円以上の方。

③住民税の年税額が、年金の年額を超えていない方。

対象となる税金

公的年金に対する住民税

税額は、6月に納税通知書にて通知済みです。

あらたな税負担が生じるものではありません

対象となる年金

老齢基礎年金・老齢厚生年金・退職共済年金など

実施時期

平成21年10月から始まります。

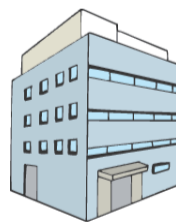
※2年目からは、4月分から新年度の税額を特別徴収します。4月から8月分は税額が確定していないので前年度と同じ額を仮徴収します。税額決定後、仮徴収分との差額は10月分からの本徴収で調整します。

※年度の途中で税額が変更したり、転出した方は普通徴収に変更になります。

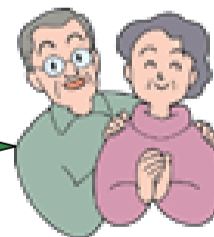
ご不明な点はお近くの各総合支所まで

名瀬総合支所	税務課課税係	52-1111	内線1105・1104
笠利総合支所	市民課税務係	63-1111	内線3021～3023
住用総合支所	市民課税務係	69-2111	内線2105～2107

納税者のメリット
納税に向く必要がなくなります



社会保険庁等



《特別徴収》年金から住民税を天引きして市町村へ納入する



市町村

市税は納期限内に納めましょう。(便利な口座振替をお勧めします)

製造業(例:黒糖焼酎,大島紬)や旅館業(例:ホテル,民宿),などの事業主の皆様ご存じですか?

奄美群島において建物や設備を新設・増設したときには,特別償却や県税・市町村税の免除などの措置が受けられます。是非ご活用ください。

詳細は,市役所企画調整課(TEL52-1111 内線1321),又は税務署,大島支庁県税課,税理士へお問い合わせください。

(参考) 奄美群島における税制特例措置について

1 国税(所得税・法人税)の特別償却制度 (平成10年度~)

Table with 2 columns: (1)対象業種, (2)要件. Includes categories like 製造業, 旅館業, 農林水産物販売業, 情報通信産業等.

2 地方税の課税免除等 (平成11年度~)

Table with 4 columns: (1)対象業種, (2)要件, 事業税, 不動産取得税, 固定資産税. Includes categories like 製造業, 旅館業, 観光関連農林水産物販売業, 情報通信産業等.

奄美少年自然の家からのお知らせ

平成21年度 生涯学習サポート事業

「ハアサキ成人講座」

「陶芸を楽しもう! (野茶坊焼)」

期 日:平成21年10月10日(土) 2回目
平成21年11月7日(土) 3回目
時 間:受付13:30 講座 14:00~16:00
参加対象:成人 各回50人程度
講 師:池波 陶柳 先生
経 費:各回2,300円
準 備:模様付けの道具(へら・葉っぱ・糸等),エプロン
申込方法:2回目10月7日(水)
3回目11月4日(水)までに,電話で申し込んでください。

「染め物を楽しもう!」

期 間:平成21年10月17日(土)から4回実施
時 間:受付13:00 講座 13:30~16:00
参加対象:成人40人程度(4回まとめて応募可能 2回目以降も再度募集)
活動内容

1回目...10月17日(土)万華鏡染めのエコバッグ
2回目...11月29日(日)奄美の山海染めのタペストリー
3回目...12月19日(土)琉球藍の生葉染めのストール
4回目...1月16日(土)フクギ,テーチギ,藍の多色染めのショール
講 師:安田 謙志 先生(染織工芸家:染織工房「花ろまん」主宰)
経 費:1,2,4回目は各1,500円,3回目は2,500円
準 備:カタン糸8番,厚地長針2本以上,はさみ,チャコペン,ゴム手袋,エプロン(汚れてもかまわない服装で参加してください)
申込方法:10月13日(火)までに,電話で申し込んでください。

申込・連絡先:県立奄美少年自然の家 TEL:53-1032

~おいでよ,あそぼう自然の家で~

自然の家「第4回オープンデー!!」

チャレンジラフト「みんなで作ろう!藍染めのハンカチ」
チャレンジランニング「自然の家チャンピオン決定戦」ラウンド2
期 日:平成21年10月24日(土)
対 象:どなたでも参加できます

●アウトドア&スターウォッチング秋

平成21年10月31日(土)~11月1日(日)

地域が育む『かごしまの教育』県民週間関連事業

●天体ドーム開放!~おうし座流星群や秋の星座を観察しよう~

期 日:平成21年11月1日(日)~7日(土) 18:00~21:00

詳しくは,少年自然の家ホームページ http://www.pref.kagoshima.jp/kikan/amami/index.html をご覧ください

第4回「豊かな奄美」市民講座

日 時:平成21年10月10日 午後2時~4時
場 所:奄美市名瀬公民館 2階会議室
講 師:島尾敏雄顕彰会 理事 沢佳男氏
内 容:「島尾敏雄とミホ」
問合せ:奄美市名瀬公民館 TEL 52-1816

*** 知っていますか? 建退共制度 ***

建退共制度は,中小企業退職金共済法に基づき建設現場労働者の福祉の増進と建設業を営む中小企業の振興を目的として設立された退職金制度です。

この制度は,事業主の方々が,労働者の働いた日数に応じて掛金となる共済証紙を共済手帳に貼り,その労働者が建設業界で働くことをやめたときに建退共から退職金を支払うという,いわば業界全体での退職金制度です。

加入できる事業主:建設業を営む方
対象となる労働者:建設業の現場で働く人
掛金:日額310円

★ 特長

- ◎国の制度なので安全,確実,申し込み手続は簡単です。
◎経営事項審査で加点評価の対象となります。
◎掛金の一部を国が助成します。
◎掛金は事業主負担となりますが,法人は損金,個人では必要経費として扱われ,税法上全額非課税となります。
◎事業主が変わっても退職金は企業間を通算して計算されます。
☆ 建退共から事業主の皆様へのお願い
・共済証紙は,労働者の就労日数に応じて適正に貼付して下さい。
・「建設業退職金共済手帳」を所持している労働者が,建設業界を引退するときは,忘れずに退職金を請求するよう指導して下さい。

10月12日(月)「体育の日」市民スポーツフェスタ開催!

体育の日にちなみ,名瀬運動公演を無料開放し,下記のとおりスポーツイベントを開催します。体力維持・健康増進のため,また未知のスポーツへの挑戦に多くのご参加をお待ちしています。

●50歳以上年代別野球大会(野球場 9:00~)

数え年50歳以上の方,チーム参加は前日まで,個人参加は当日に申込み可。
野球連盟 前里 TEL 52-1111 (内1420)

●グラウンドゴルフ大会(陸上競技場 13:00~)

小学生以上1チーム5名,申込みは前日までに[52-1111(内1311信島)]へ。
奄美市グラウンドゴルフ協会 武田 TEL 53-4543

●日本武道弓道へのさそい(三儀山弓道場 10:00~)

小学生~一般の方 当日自由参加
奄美市弓道連盟 作田 TEL 52-6032

●ピッチング講習会など(三儀山多目的広場 13:00~)

一般男女,高校生(女子),小学生(男・女) 当日自由参加
県ソフトボール協会大島支部 島川 TEL 53-7935

お問い合わせ先:奄美市市民体育推進室 52-1111(内1727 山名・池田)



名瀬公民館 新着図書案内

【一般図書】

- *『贖罪』/湊かなえ
*『日本人の知らない日本語』/蛇蔵&海野 凧子
*『されど時は過ぎ行く』/北方 謙三
*『終の住処』/磯崎 憲一郎
*『骸骨ピルの庭 上・下』/宮本 輝
...外

【児童図書】

- *『かいけつゾロリ きょうふのちょうとつきゅう』/原 ゆたか
*『やまばあさんとなかまたち』/富安 陽子
*『辞書びきえほん 日本地図』/陰山 英男
*『そのおっぱい』/スズキ コージ
*『うみのポストくん』/山下 明生
*『オオカミグーのはずかしいひみつ』/きむら ゆういち
...外

奄美法律相談センター(※要電話予約)

9~10月相談日のお知らせ(派遣相談)

- ・10/8(木)大窪和久 弁護士(午後1時~4時半)
・10/15(木)藤尾直人 弁護士(午前9時半~11時半)
・10/22(木)犬童正樹 弁護士(午前11時~12時,午後1時~3時半)
・11/12(木)大倉克大 弁護士(午後1時~4時半)
・11/19(木)鳥生尚美 弁護士(午前9時半~11時半)
・11/26(木)古手川隆訓 弁護士(午前11時~12時,午後1時~3時半)

【お問い合わせ・予約先】 奄美市役所 市民課市民生活係



電話:52-11111(内線1715・1716)

平成21年度 結核検診日程（名瀬地区）

問い合わせ先：奄美市健康増進課 電話：52-1111(内線1142)

Table with columns: 検診日, 町名, 検診場所及び検診時間. It lists the schedule for tuberculosis screening across various districts from October 13th to 16th.

※ 65歳以上の市民を対象に上記の日程で実施いたします都合のいい所で受けて下さい。
※ すでに肺がん検診を受けた方は受ける必要はありません。また、今回結核検診を受けた方は11月・12月実施予定の肺がん検診は受けることができません。

木造家屋を所有している皆様へ（税務課からのお知らせ）
木造家屋の全棟調査のお知らせ

奄美市では、固定資産税の課税対象となる木造家屋の全棟調査を実施しています。この調査は、市内の全ての木造家屋について、増築や未調査による課税もれ、または取りこわしなどが無いかを調査するもので、固定資産税の公平、公正な課税を目的としています。



(お問合せ先)
名瀬総合支所 税務課固定資産税係 Tel 52-1111 (内線) 1106・1107
住用総合支所 市民課税務係 Tel 69-2111 (内線) 2105～2107
笠利総合支所 市民課税務係 Tel 0997-63-1111 (内線) 3021～3023

戸籍の窓

お誕生おめでとう (8月届出)

保護者名



管田中平重米黒愛立日財長岩村
野代西坂吉田木川石野部田元山
氏名 名瀬地区受付
(めい) (きあら) (みだいむ) (こうき) (しようせい) (みお) (さな) (ひかり) (ひかり) (ひさみ) (ひさみ) (ゆずな) (ゆずな) (りくと) (かいき)

幸未満実勉大貴止洋翔裕哲信聡
太稀 樹雄 一馬 一郎 行志
保護者名

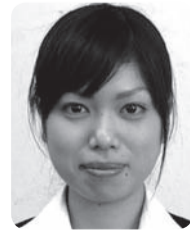
根馬 竹手 辻山盛上義与三中山若満
本場 島島 原口 間岡名原井元原永
(けんしん) (あおあ) (なずな) (ひかり) (りょうや) (てっぺい) (なつき) (そら) (ゆうと) (あやね) (みゆう) (みのん) (けい) (るな)

婦人がん検診無料クーポン発行!

皆さんこんにちは。夜も長くなり、実りの秋となりましたがいかがお過ごしでしょうか。スポーツの秋・読書の秋・新しいことに挑戦する秋・物思いにふける秋：それぞれ自分にあつた素敵な秋が訪れるのでしようね。私は今年も「食欲の秋」一本で行きます！さんま、栗、秋の食材大好きです。

【対象者】
平成22年4月1日に下記の年齢に到達する方
子宮がん検診
21、26、31、36、41歳に到達する女性の方
乳がん検診
41、46、51、56、61歳に到達する女性の方
【受診できる医療機関】 ※予約が必要です
・鹿児島県立大島病院
・医療法人徳洲会 名瀬徳洲会病院
・うえだクリニック (子宮がん検診のみ)
【有効期間】
平成21年10月1日～平成22年3月31日
【お問い合わせ】
健康増進課 保健係 52-1111 (内線1145)

今月の保健師さん



伊東理恵子さん

「婦人がん検診無料クーポン券」のメリットとして、無料であること、予約制であり、働き盛りの人でも自分の予定で受けられるという点があります。まだ受診されていない方は、この機会にぜひ受診してみませんか？未来のクワマガア笑顔のため、今あるドウの笑顔のためにも、健康にお気をつけてキハリンショレ(お返しください)。

奄美振興会館催物のご案内

日	行事名	開始時刻	料金等	主催
10/3 (土)	奄美十五夜唄あしび	開場18:30 開演19:00	大人1,000円 中学生以下500円	奄美市教育委員会生涯学習課 奄美博物館 (54-1210)
10/10 (土)	バイオメディカル・ファジィ・システム学会 (第1日目)	受付 13:30 開会 14:30	関係者	バイオメディカル・ファジィ・システム学会事務局 (0832-54-8641)
10/11 (日)	バイオメディカル・ファジィ・システム学会 (第2日目)	受付 10:10 開会 10:40	関係者	バイオメディカル・ファジィ・システム学会事務局 (0832-54-8641)
10/18 (日)	フリーマーケット (1万人広場)	9:00~15:00	-	名瀬フリーマーケット市民の会 (53-3507: 稲井)
10/31 (土)	日本商工会議所青年部 第29回九州ブロック大会「奄美大島大会」(11/1 エクスカーション)	受付 8:30 式典 10:00 講演 13:00 分科会15:00	関係者	奄美大島商工会議所青年部 (52-6111)

※主催者の都合により、開演時間・入場方法等が変更になることがあります。
お問合わせは、それぞれの主催者へお願いいたします。奄美振興会館 TEL 54-1211 FAX 52-6852

10月健診日程 名瀬地区 52-1111

日	行事名	受付開始	受付終了	場所	備考(対象者など)
10/6 (火)	ポリオワクチン接種	13:30	14:15	奄美市保健センター	3か月~7歳5カ月児
10/9 (金)	ポリオワクチン接種	13:30	14:15	奄美市保健センター	3か月~7歳5カ月児
10/13 (火)	7ヶ月児相談	9:30	11:00	奄美市保健センター	平成21年2/16~3/15
	4ヶ月児健診	13:00	15:00	奄美市保健センター	H21年6月生
	結核検診	9:10	16:15	各地区の検診場所(時間指定)	詳細は8ページ
10/14 (水)	結核検診	9:10	16:15	各地区の検診場所(時間指定)	詳細は8ページ
10/15 (木)	3歳児健診	13:00	15:00	奄美市保健センター	H18年5月生
	結核検診	9:10	16:15	各地区の検診場所(時間指定)	詳細は8ページ
10/16 (金)	1. 6歳児健診	13:00	15:00	奄美市保健センター	H20年4月生
	結核検診	9:10	16:15	各地区の検診場所(時間指定)	詳細は8ページ
10/21 (水)	ポリオワクチン接種	13:30	14:15	奄美市保健センター	3か月~7歳5カ月児
10/27 (火)	ポリオワクチン接種	13:30	14:15	奄美市保健センター	3か月~7歳5カ月児
10/28 (水)	母子健康相談	9:30	11:00	奄美市保健センター	
10/30 (金)	ポリオワクチン接種	13:30	14:15	奄美市保健センター	3か月~7歳5カ月児

※結核健診の詳細につきましては、8ページをご覧ください。
※笠利地区・住用地区については、11・12ページの各日程表をご覧ください。

鹿児島県奄美パーク イベントのご案内

日付・開催期間	行事名	時間	入場料
9/20 (日) ~ 10/11 (日)	「糸の綾 PartII」平井泰輔写真展	9:00~18:00	無料
10/11 (日)	創作体験教室 (風景画講座)	9:30~16:30	無料
10/18 (日)	奄美の郷ライブステージ	3:30~15:30	無料
10/25 (日) ~ 11/29 (日)	第5回「新緑~紅葉スケッチコンクール」作品展	9:00~18:00	無料

※お問い合わせ 奄美パーク・奄美の郷 TEL 55-2333 田中一村記念美術館 TEL 55-2635
※都合により日程や時間が変更になることがあります。10月の休園日は7日(水)、21日(水)です。

広報クイズ (?-?)



3つの答えの中から正しいものを選び、ハガキに書いてお送りください。

① 老齢基礎年金を受取るために必要な年金加入期間は？(ヒント2P)
A: 25年 B: 35年 C: 45年

② JICA奄美イベントで作るものは？(ヒント5P)
A: 銅像 B: タッチプール C: 料理

③ 川内集落の上流にある滝は？(ヒント12P)
A: フナギョの滝
B: タンギョの滝
C: アランガチの滝

■ 応募方法 ハガキに答え(例: ①A)、住所、氏名、年齢、性別、電話番号と、面白い話や身の回りのことなど書き添えて下さい。全問正解者の中から抽選で1人に日本エアコミューター往復優待券(5割引)、10人に図書カード(五百円分)をプレゼントします。

■ 宛先 〒894-8555 奄美市名瀬幸町25-8 奄美市役所「広報クイズ」係 締め切り 10月15日(木) 消印有効

■ 9月号の正解
① C ② B ③ C
(78人中77通正解)
抽選で次の方々が当選しました。おめでとうございます。
● 日本エアコミューター往復優待券 貴純さん (名瀬伊津部町)

● 図書カード(五百円)(10人)
本本昭二さん (名瀬平松町)
富真美さん (名瀬小保町)
荒木香さん (名瀬長浜町)
川野りんりさん (名瀬浦上町)
田中雅人さん (名瀬大船町)
田代幸樹さん (名瀬古田町)
藤安百子さん (名瀬永田町)
平正美さん (名瀬安勝町)
溜島すみれさん (名瀬古田町)
太倉真由美さん (名瀬知名瀬)

◎お便り紹介◎

■ 残暑が厳しいですが、近所の大浜でシノーケリングをしては暑さも忘れ、日常とかけ離れることのできる幸せなひとときです。奄美へ来て始めたのですが、手つかずで浅いところにもキレイな魚がいっぱいいるのは感動です。奄美でしか経験できないですね。(32歳男性)

■ プチトマトを半分に分けるとハートになっていて娘が写真を撮りました。他のトマトにはなかったです。みんな嬉しかったです。(44歳男性)

■ たまに和光トンネルをウォーキングしますが高校生の通学路にもなっていますのでゴミや空き缶を捨てないよう心がけましょう。(65歳男性)

■ 3年生になってから一度も学校を休んでいません。インフルエンザにも気をつけて皆勤を目指したいです。(14歳男性)

■ 奄美市だよりの季節くんだ味におもしろいです。(16歳女性)

■ 夏休みに帰省していた甥達は島で昆虫採集をして学校に提出したところ、奄美の珍しい虫達に先生からとてもほめられたそうです。

■ 「来年は何にしようか」と島のジイジは早くも企画中です。(34歳女性)

■ 2人目の子が9月に1才になりました。子どもの成長って「あつ」という間です。(38歳女性)

■ 1ターンの奄美に来て、初めて旧暦で七夕、盆を祝いました。お盆は奄美の皆様とても先祖を大事にしているのを知り、見習おうと思えました！(27歳女性)

■ 満1歳の誕生日を迎えた息子が初めて歩いたのがとってもうれしくてデジカメでとりまくっていました。元気でたくましく育っていつてほしいですね。(25歳女性)

■ 奄美市には100歳になられる方がたくさんいらっしゃいます。人生の大先輩が住みやすい奄美となるよう願っております。私も生かされている今を(命を)大切にしていきたいと思えます。(28歳女性)

■ 久しぶりに献血しました。成分献血だったら年数が多いうちに成分献血はよく残念。でも誰かの役に立っているとさえ思えばうれしいです。(36歳女性)

■ ペットの記事を読みました。ペットを飼うには、ルールを守ってほしいですね。(35歳男性)

■ 奄美市には100歳になられる方がたくさんいらっしゃいます。人生の大先輩が住みやすい奄美となるよう願っております。私も生かされている今を(命を)大切にしていきたいと思えます。(28歳女性)

■ 久しぶりに献血しました。成分献血だったら年数が多いうちに成分献血はよく残念。でも誰かの役に立っているとさえ思えばうれしいです。(36歳女性)

■ ペットの記事を読みました。ペットを飼うには、ルールを守ってほしいですね。(35歳男性)

火の用心

平成21年 火災件数

地区	8月	1~8月計
名瀬	2	12
笠利	0	1
住用	1	3
合計	3	16

いいお産の日

~高めよう!
わたしのお産力~

みなさんこんにちは！県立大島病院の助産師・看護師です。今年で4回目となる「いいお産の日」のイベントは、地域の保健師・助産師さんと一緒になって楽しい企画を準備しました。みなさん多数の参加をお待ちしていますね！

【日時】11月3日(火)
13:00~16:00

【会場】鹿児島県立大島病院2階講堂

【内容】*お産の風景・お産劇・ハンドクリーム・ベビースタイ作り・アロママッサージ(アロマ代100円徴収予定)・島唄ライブなど


【対象者】どなたでも参加OK

【参加費】無料
託児所コーナーあり

【主催】いいお産の日 IN 奄美実行委員会

【協賛】鹿児島県看護協会
大島地区

【連絡先】さんば一ず
(県立大島病院 4階東棟スタッフ)
TEL 52-3611



九月詠

(新南風俳句会)

曼珠沙華山村留学あにおとど
かんつめの唄何処より曼珠沙華
まつばっくり両手広げる子の土産

(落奄美俳句会)

秋風や政權変わる世の流れ
内海の空の色して水澄めり

窪田光男
中村恵美子

金井由美子
城幸女
徳田ヨシ子

住用総合支所からのお知らせ

住用地区 8月末人口 1,651人 838世帯 (住民登録月報より)



「JICA交流学習」

住用小学校の5・6年生21名は、9月9日(水)に住用小学校図書室において、インドネシア国のバリ島でJICA管理センターに所属する4名の研究員の方々と交流学習を行いました。交流学習では、研究員によるマンダロープのプレゼンテーションやインドネシア童謡の紹介の後、住用小児童とじゃんけんゲーム等の交流を深めました。

10月の集合徴収日程について(お知らせとお願い)

10月は、平成21年度課税分市県民税の第3期並びに国民健康保険税・後期高齢者医療保険料及び介護保険料の(第4期)の納期となっていますので、納期内納付にご協力をよろしくお願いいたします。また、過年度滞納分の市税等(市県民税・固定資産税・軽自動車税・国民健康保険税・後期高齢者医療保険料・介護保険料並びに住宅使用料・水道使用料など)についても納めることができますので、よろしくお願いいたします。

	午前	午後
10月27日(火)	市・戸玉、見里・摺勝、西仲間・石原	山間・上役勝、川内・東仲間、城・和瀬

※当日の詳しい徴収時間につきましては、改めまして集落の放送等でご案内させていただきます。

移動図書館「ひるぎ号」のお知らせ

住用町の小中学校・保育所等を巡回しています移動図書館「ひるぎ号」の10月日程は次のとおりです。是非、ご利用ください。

巡回区域	日時
住用小中学校校区	13日(火)、27日(火)
東城小中学校校区 古見方へき地保育所	14日(水)、28日(水)
市小中学校校区	15日(木)、29日(木)

住用地区10月行事予定表

日	行事名	開始	終了	場所
10/2(金)	燃やせるごみ			住用町内全域
10/2(金)	囑託員会	9:00	12:00	住用総合支所 2階会議室
10/5(月)	し尿汲取り			市・戸玉・山間
10/6(火)	燃やせるごみ			住用町内全域
10/6(火)	し尿汲取り			役勝・西仲間・石原
10/7(水)	燃やせないごみ			住用町内全域
10/7(水)	住用健康教室交流会	14:00	16:00	奄美体験交流館
10/8(木)	し尿汲取り			見里・東仲間・川内
10/9(金)	燃やせるごみ			住用町内全域
10/9(金)	し尿汲取り			摺勝・城・和瀬
10/11(日)	町民体育祭			東城中グラウンド
10/13(火)	燃やせるごみ			住用町内全域
10/14(水)	古紙類分別収集(新聞紙・雑誌類・ダンボール・紙パック類)			住用町内全域
10/15(木)	金婚式・住用地区老人スポーツ大会	10:00	15:30	奄美体験交流館
10/16(金)	燃やせるごみ			住用町内全域
10/16(金)	ポリオ予防接種	13:30	14:00	住用診療所
10/17(土)	資源ごみ分別収集(ペットボトル・ビン類)			住用町内全域
10/21(水)	燃やせないごみ			住用町内全域
10/22(木)	住用健康教室「きぼう会」	9:30	11:30	見里公民館
10/23(金)	燃やせるごみ			住用町内全域
10/27(火)	燃やせるごみ			住用町内全域
10/27(火)	集合徴収			住用町内全域
10/28(水)	古紙類分別収集(新聞紙・雑誌類・ダンボール・紙パック類)			住用町内全域
10/29(木)	精神デイケア「でいーでいー」	10:00	15:00	住用公民館
10/30(金)	燃やせるごみ			住用町内全域

第1回住用町救急医療フォーラム

9月12日(土)に、住用町公民館において、第1回住用町救急医療フォーラムが開催されました。フォーラムでは、住用町国民健康保険診療所長の野崎義弘先生による「住用町における医療の実態と対策」について講話がありました。



住用町で起きた医療の実態や新型インフルエンザについて話され、会場からは話題の新型インフルエンザの対処方等、多数の質問がありました。他に救急講話として、「AED」の使用法や寸劇、ビデオ放映があり当日のプログラムを終了しました。

【伐採作業員募集】

鹿児島県緊急雇用創出事業臨時特例基金事業による住用地区の農道・林道・市道の草木の伐採、除去作業を下記の要領で実施しますのでこれに係る作業員を募集します。

- 雇用期間 : 平成21年10月中旬～3ヶ月間(月15日間程度)
- 雇用人員 : 10名程度(住用町居住者に限ります)
- 作業内容 : 草木の伐採、除去作業
- 賃金 : 日額 7,400円
- 保険等 : 労災保険有り
- 募集期間 : 平成21年10月5日(月)～15日(木)必着

申込者多数の場合は書類選考します。

※希望者は、住用総合支所産業建設課に履歴書を提出してください。

Tel 69-2111 内線 2311・2314・2315

ご寄付

次の方々から奄美市社会福祉協議会住用支所へご寄付を頂きましたので、芳名を記載し誠意を表します。

香典返し

- 森田 京子 様 (摺勝)
- 島崎 むつ代 様 (神屋)
- 吉村 隆保 様 (西仲間)
- 吉村 裕一 様 (石原)
- 吉村 裕之 様
- 亡母 木川 ツネコ 様
- 亡夫 島崎 悦朗 様
- 亡父 吉村 裕之 様

笠利総合支所からのお知らせ

笠利地区 8月末人口 6,565人 3,134世帯 (住民登録月報より)

いつまでも元気で長生きしんしょうりよ 米寿を祝い記念写真を贈呈

県共同募金会笠利分会（前田篤夫分会長）では8月7日、今年、米寿を迎えるお年寄り61名に記念写真をプレゼントし長寿を祝いました。

喜瀬1区の中馬 サ子さんは「自宅近くの広場に夕方になると多くの人達が夕涼みに集まるので、そこで井戸端会議をするのが一番の楽しみです。」と記念写真を手に喜びを語ってくれました。



奄美市連合青年団笠利地区ボランティア活動

奄美市連合青年団笠利地区のメンバー20名が9月6日（日）に笠利町の節田海岸の清掃を行いました。同メンバーはこれまでも町内各所の清掃を行っており、今後も笠利町活性化のために様々な活動を行っていく予定とのことです。

地域住民皆様の応援をよろしくお願いいたします。



笠利地区10月行事予定表

日	行事名	開始	終了	場所
10/2(金)	笠利支部高齢者スポーツ大会	9:00	16:00	太陽が丘総合体育館
10/4(日)	笠利地区小学校及び各校区体協運動会	8:30	16:00	町内一円
10/5(月)	歯科検診	9:00	12:00	ふれ愛の郷・多目的ホール
10/6(火)	ミニ人間ドック結果報告会 10/6(火)～10/10(土)	9:00	16:00	ふれ愛の郷・多目的ホール 各集落集会施設 太陽が丘総合体育館
10/11(日)	佐仁小学校、手花部小学校運動会	8:30	16:00	佐仁小学校、手花部小学校
10/13(火)	たんぼぼクラブ(母子相談)	10:00	12:00	ふれ愛の郷・多目的ホール
10/14(水)	ふれ愛会(精神デイケア)	10:00	13:00	ふれ愛の郷・多目的ホール
10/16(金)	第104回招魂祭式典	9:30	11:00	太陽が丘招魂碑前
10/18(日)	第104回招魂祭相撲大会	9:00	16:00	太陽が丘総合運動公園 相撲場
10/19(月)	結核検診 10/19(月)～10/21(水)	9:00	16:00	笠利地区各集落
10/23(金)	ポリオ予防接種	13:30	15:00	ふれ愛の郷・多目的ホール
10/25(日)	第54回笠利地区市民体育祭	8:30	17:00	太陽が丘総合運動公園 陸上競技場
10/28(水)	乳幼児健診	13:00	16:00	ふれ愛の郷・多目的ホール
10/29(木)	わすれない教室(健康相談)	13:30	15:00	ふれ愛の郷・多目的ホール

招魂の碑（戦没者慰霊碑）を移設しました

観音ヶ丘の急な坂を登らなければ参拝できないため、遺族会から移設要望があった招魂の碑を、太陽が丘運動公園内に移設しました。

招魂祭式典は10月16日（金）、招魂祭相撲大会は10月18日（日）に太陽が丘総合運動公園で行なわれます。



【招魂の碑】

ふるさとの学舎

大島北高 117

燃える北高！ ～1人1人が輝くとき瞬間～

9月5日（土）晴天に恵まれる中、第41回大島北高体育祭が行われました。3年生の泉賢志君による高校生らしいはつらつとした選手宣誓、3人の団長による正々堂々としたエール交換で幕開けしました。

短・長距離走やリレーの他に男子による俵運搬リレーや10人11脚、女子による百足競争や長縄跳びなどでグラウンドを湧かせました。選手が転んだりつまずいたりする度に保護者席から歓声が上がりました。

午後の部は飛び入り大歓迎の八月踊りでスタート。女子の浴衣姿が花を添えました。3年生の長井梨奈さんと深田由美子さんによる「さんだまけまけ」、「赤木名観音堂」等の唄に合わせて大人も子どもも踊りました。

生徒たちは傍らでは係の仕事をこなしながらも、数種目に亘って出場し、グラウンドを全力で走り跳び、その力を競いました。結果は2年生の勝利。3年生には高校最後となる行事がまた1つ終わりましたが、その表情は清々しく、この日の空のように晴れていました。



ご寄付

次の方々から奄美市社会福祉協議会笠利支所へご寄付を頂きましたので、芳名を記載し誠意を表します。

香典返し

- 山田 辰藏 様 (中金久)
- 亡母 山田 照 様
- 橋口 勝 様 (赤木名里)
- 亡祖母 中ウミ子 様
- 山崎 道 様 (節田)
- 亡夫 山崎 高志 様
- 山下 幸雄 様 (土盛)
- 亡弟 山下 正美 様
- 竹田 良一 様 (土浜)
- 亡妻 竹田 利江 様

ま ち の 話 題

あんぜん・あんしんメール登録方法

携帯電話で、amami-borhan@po5.synapse.ne.jp宛てに①居住地の市町村名②お名前③職業又は団体等(例、〇〇小学校、〇〇役場、会社員など)④連絡先(携帯電話の番号)を書き込んだ

メールを送信してください。登録完了後あんぜん・あんしんメールの配信を行います。※空メールでは登録されません。※PCのメールを受信できるように設定してください。奄美大島防犯団体連絡協議会 TEL:53-0110(300)



奄美市認定一集落1ブランド紹介

フナンギョの滝

川内集落には、上流へ約1.5km程行くと、フナンギョの滝があります。途中ヒカゲヘゴなどの熱帯広葉樹林が覆う茂みを通り過ぎると新緑の山から水しぶきを上げ、流れ落ちる様は雄大な景観であり、癒しを感じさせてくれる素晴らしい滝は、川内集落の宝です。



「フナンギョの滝」の名前の由来は、「舟行(フナンギョ)」からであり、住用町の川内川上流で丸太を切り川に流して運んでいたが、椎の木は、黒糖を入れる樽や、船用の木材に利用していたため、「船木を切りに行く所」ということから「舟行(フナンギョ)」となったようです。



バリ島の研究者が訪問
インドネシア・バリ島の4名の研究員の方々が9月11日、交流学習に訪れました。

※10ページに関連記事



蔭山杯バレーボール
蔭山杯バレーボール大会開催のため、9月4日(金)、元全日本代表の蔭山弘道さんと東京ヴェルディの濱口純一コーチが奄美市役所を訪れました。

シマの人気者

岩切 陽奈乃(ひなの)ちゃん
平成20年10月15日生
貴人(山間)



政 柚月(ゆつき)ちゃん
平成20年9月25日生
修作(川内)



渡 泰我(たいが)ちゃん
平成20年9月3日生
悦則(西仲間)



木村 泰雅(たいが)ちゃん
平成20年10月27日生
俊雄(赤木名里)



當 海波(みなみ)ちゃん
平成20年10月8日生
英正(和野)



奥 惟人(いと)ちゃん
平成20年10月6日生
光太郎(用安)



奥 聡介(そつすけ)ちゃん
平成20年10月26日生
圭太(用安)



又野 咲夜(さくや)ちゃん
平成20年10月15日生
浩幸(手花部)



登尾 姫空(きそら)ちゃん
平成20年10月27日生
誠治(赤木名里)



山田 慎乃輔(しんのすけ)ちゃん
平成20年10月20日生
政利(赤木名里)



山下 幸愛(ゆあ)ちゃん
平成20年10月17日生
博幸(中金久)



西 陽希(はるき)ちゃん
平成20年10月12日生
善隆(笠利1区)



町の人気者

満一歳になりました。こどもは町の宝、みんなでこの子たちに誇れる町づくりに努めましょう。

ドゥとクマガアのためにき健診を受けようぞー

～九州大会出場おめでとう～

第37回鹿児島県小学生相撲選手権大会が、8月9日(日)いちき串木野相撲競技場において開催されました。奄美から亀徳、古仁屋(A・B)、住用の4チームが出場。団体で住用相撲クラブが3位に入り九州大会出場の切符を手に入れました。個人でも、3年の牧海裕くん、4年の満永浩輝くん、6年の吉村優樹くんが九州大会へ出場します。

成績は次のとおり

団体	住用相撲クラブ	第3位	(満永浩輝・渡雄大・吉村優樹)
個人	3年の部	3位	牧海裕 九州大会出場
	4年の部	2位	満永浩輝 九州大会出場
	6年の部	4位	吉村優樹 九州大会出場

