



【ゴールデンシャワー】



拓こころ!! わきや島ぬ未来 奄美群島の自立へ向け奄振法延長要求総決起大会

6月24日(火)、本年度で期限切れとなる奄美群島振興開発特別措置法(奄振法)の延長要求郡民総決起大会が奄美文化センターで開催されました。会場には約2千人が集まり、同法の延長と内容改善を求める決議を行いました。

開会挨拶



【奄美群島広域事務組合管理者】 平田 隆義

がんばろう三唱



【奄美市会議長】 伊東 隆吉

来賓挨拶



【国土交通大臣】 冬柴 鐵三



【参議院議員】 木庭 健太郎



【衆議院議員】 古賀 誠



【衆議院議員】 保岡 興治



【鹿児島県知事】 伊藤 祐一郎



【鹿児島県会議長】 金子 万寿夫



【衆議院議員】 徳田 毅



【衆議院議員】 川内 博史



【参議院議員】 野村 哲郎



【参議院議員】 加治屋 義人

決議文



【奄美大島青年会議所理事長】 對喜 勉

奄美群島は、昭和28年に復帰以来今日まで、国の特別措置法の下、群島社会経済の発展を目的とする諸施策が積極的に推進された結果、交通・産業基盤、生活環境等の整備が進むとともに、群島経済の水準が向上するなど、各般にわたり多大な成果を挙げてきた。

しかしながら、本土はもとより、隣接する沖縄との間にも諸格差が存在し、台風常襲地帯であることなどの特殊な環境条件を克服し、群島が自立的に発展していくための基礎条件は、未だ確立されていない。

一方、奄美群島は、貴重な動植物が生息・生育する豊かな自然、亜熱帯性・海洋性の温暖な気候、個性的な伝統・文化など、他の地域に誇り得る地域特性を有しており、我が国経済の発展と国民福祉の向上に寄与する特色ある離島として、これからの国土に果たす役割は大きい。

今後は、地域住民の主体的・自発的な創意工夫のもと、行政やボランティア、NPOなど多様な主体が協働することにより、これまで蓄積された社会資本と地域特性を最大限活用しながら、群島経済の自立的発展と住民福祉の向上を図るとともに、世界自然遺産登録を視野に入れて、「人と自然が織りなす癒しの島・奄美の創造」を目指す決意である。

このためには、法に基づく特別措置の継続と時代の変化に即応した政策が必要不可欠であり、「奄美群島振興開発特別措置法」の改正延長と内容充実の実現を、ここに強く訴えるものである。

以上、決議する。

平成20年6月24日 奄美群島振興開発特別措置法延長要求郡民総決起大会

今月のページ

- 少年自然の家、自衛官等募集他... 2面
国民健康保険のお知らせ他... 3面
鹿児島県知事選挙他... 4面
アヤビキ日記、奄美の竜宮他... 5面
リサイクル情報、新エネルギー他... 6面
メジロ飼養、市営住宅入居者募集他... 7面
健康大切に、ま～さんど他... 8面
文化センター日程、健診日程他... 9面
住用支所から... 10面
笠利支所から... 11面
まちの話題... 12面

奄美市の人口・世帯数 (推計) (平成20年5月1日現在)
世帯数 20,624 世帯
人口総数 48,874 人
男性 22,653 人
女性 26,221 人

宅地分譲のお知らせ

財団法人奄美市開発公社では奄美市名瀬石橋町の宅地（10区画）の分譲をいたします。希望者は、財団法人奄美市開発公社で配布する分譲案内をご覧のうえ、申し込み受付期間内にお申込みください。（申込者多数の場合は公開抽選になります。）

申し込み受付期間

平成20年6月30日（月）～平成20年7月18日（金）
平日午前9時から午後5時まで（土、日は除く）

受付場所

〒894-0036 奄美市名瀬長浜町517（奄美文化センター内）
財団法人奄美市開発公社
電話 0997-52-8233
宅地建物取引業者免許番号 鹿児島県知事（10）第535号

「ハアサキ自然観察教室」
夏休みの自由研究（自然観察や標本作り）として、チャレンジしてみませんか？
日時：平成20年7月6日（日）
午前9時30分～午後3時30分
申込・問い合わせ先：県立奄美少年自然の家
TEL：0997-531032



「ハアサキ自然観察教室」
※おおよそ1人600円（食費・損害保険料等）
参加料：一人600円（食費・損害保険料等）
申込方法：7月7日（月）までに、電話で申し込んでください。
先着順に決定いたします。
申込・連絡先：県立奄美少年自然の家 TEL：531032

「わくわく〜どきどき〜 ファミリーキャンプ夏！」
ご家族みんなで楽しい思い出づくりを！
期日：平成20年7月12日（土）・13日（日）1泊2日
場所：県立奄美少年自然の家
参加対象：家族15組程度
活動内容：1日目 キャンプ活動（飯ごう炊き、※おおよそ作り、テント設置）、天体観察、自由交換等
2日目 朝食ホットドック作り、自然体験活動「いかに・ウオーケラリー」の中から選択
※おおよそ1人3コースから選択（要：連絡）
（ア）各家庭で食料・飲み物・調理器具を持参する。（イ）食料・飲み物は持参し、調理器具は、自然の家から借用する。（ウ）食料・調理器具ともに自然の家で準備したものを利用する。
カレーライス（一人分500円）
参加料：一人600円（食費・損害保険料等）
申込方法：7月7日（月）までに、電話で申し込んでください。
先着順に決定いたします。
申込・連絡先：県立奄美少年自然の家 TEL：531032

「自然の家」第3回オープンデー！
思いきり夏！海遊び＆貝細工を楽しもう！
期日：平成20年7月19日（土）
内容：①いかに遊び（午前中のみ）（貝浜）
②海遊び（ビーチバレーや潮干狩り等）
③貝細工（午前・午後）
④自然観察（自然観察コースをゆっくり歩いてみませんか？）
⑤自然観察コースをゆっくり歩いてみませんか？
※雨天・荒天の場合、①のみ雨天中止
※いかに遊びの場合、ぬれても良い服装とくつ・着替え等をご準備ください。また、熱中症予防のため飲料水、帽子の準備もお忘れなく。
対象：どなたでも参加できます。
午前の部13時～12時
午後の部13時～15時（※施設開放は終日）
詳しくは、少年自然の家ホームページ
<http://www.pref.kagoshima.jp/kkan/amami/index.html>
をご覧ください。

「わくわく〜どきどき〜 ファミリーキャンプ夏！」
ご家族みんなで楽しい思い出づくりを！
期日：平成20年7月12日（土）・13日（日）1泊2日
場所：県立奄美少年自然の家
参加対象：家族15組程度
活動内容：1日目 キャンプ活動（飯ごう炊き、※おおよそ作り、テント設置）、天体観察、自由交換等
2日目 朝食ホットドック作り、自然体験活動「いかに・ウオーケラリー」の中から選択
※おおよそ1人3コースから選択（要：連絡）
（ア）各家庭で食料・飲み物・調理器具を持参する。（イ）食料・飲み物は持参し、調理器具は、自然の家から借用する。（ウ）食料・調理器具ともに自然の家で準備したものを利用する。
カレーライス（一人分500円）
参加料：一人600円（食費・損害保険料等）
申込方法：7月7日（月）までに、電話で申し込んでください。
先着順に決定いたします。
申込・連絡先：県立奄美少年自然の家 TEL：531032



第62回県体・第49回大島地区大会競技会場等一覧

下記の日程で、第62回県体・第49回大島地区大会が開催されます。市民の皆様のご声援をお願いします。

開催市町村	地区	開催種目名	開催日		会場	所在地	電話	FAX		
			7/5	7/6					7/19	7/20
奄美市	名瀬	水泳			名瀬運動公園プール	奄美市名瀬小宿	54-8838	54-8707		
		陸上			名瀬運動公園陸上競技場	奄美市名瀬小宿	54-8836	54-8707		
		軟式野球	○	○	名瀬運動公園市民球場	奄美市名瀬小宿	54-8867	54-8707		
			○		龍郷町中央グラウンド	龍郷町瀬留	62-3110	62-3321		
		ソフトボール			○	○	名瀬運動公園多目的多目的広場	奄美市名瀬小宿	54-8706	54-8707
		ソフトボール	○	○			名瀬運動公園多目的多目的広場	奄美市名瀬小宿	54-8706	54-8707
		グラウンドゴルフ				○	名瀬運動公園陸上競技場	奄美市名瀬小宿	54-8836	54-8707
		卓球	○	○			名瀬総合体育館	奄美市名瀬小宿	54-8706	54-8707
		サッカー			○	○	古見方多目的広場	奄美市名瀬小宿	54-8706	54-8707
		テニス	○	○			太陽が丘運動公園陸上競技場	奄美市笠利町万屋	63-1169	63-1302
		バスケットボール			○	○	名瀬運動公園庭球場	奄美市名瀬小宿	54-8706	54-8707
		ゲートボール			○		名瀬総合体育館	奄美市名瀬小宿	54-8706	54-8707
		剣道			○		名瀬運動公園多目的多目的広場	奄美市名瀬小宿	54-8706	54-8707
	ハンドボール			○	○	名瀬小学校体育館	奄美市名瀬永田町	52-0054	52-1170	
	ラグビーフットボール			○	○	大島高校体育館	奄美市名瀬安勝町	52-4451	52-9718	
	ゴルフ		7/4			大島工業高校グラウンド	奄美市名瀬浦上町	52-4301	52-4303	
	ソフトテニス			○	○	奄美カントリークラブ	奄美市名瀬大熊	54-1313	53-5266	
	住用	全空連空手		○		名瀬運動公園庭球場	奄美市名瀬小宿	54-8706	54-8707	
		柔道			○	奄美体験交流館	奄美市住用町見里	54-2030	69-5005	
		カヌー	○			奄美体験交流館	奄美市住用町見里	54-2030	69-5005	
笠利	バレーボール			○	○	太陽が丘運動公園総合体育館	奄美市笠利町万屋	63-1169	63-1302	
	バレーボール			○	○	太陽が丘運動公園総合体育館	奄美市笠利町万屋	63-1169	63-1302	
	相撲		○			太陽が丘総合運動公園相撲場	奄美市笠利町万屋	63-1169	63-1302	
	バトミントン	○	○			太陽が丘運動公園総合体育館	奄美市笠利町万屋	63-1169	63-1302	
		弓道	○	○		太陽が丘運動公園弓道場	奄美市笠利町万屋	63-1169	63-1302	

平成20年度自衛官等募集案内

募集種目	募集人員	資格	受付期間	試験期日	合格発表	入(校)隊	待遇・その他	
防衛大学校学生	推薦 人文・社会科学専攻約30名 (うち女子約5名) 理工学専攻約100名 (うち女子約5名)	高卒(見込含)21歳未満の者 (推薦については高等学校長の推薦等が別途必要です。)	9月5日～9月9日 ※1	9月27・28日	11月12日	21年4月上旬	修学年限4年 卒業後1年で 3等陸・海・空尉	
	一般 人文・社会科学専攻約65名 (うち女子約5名) 理工学専攻約285名 (うち女子約25名)	高卒(見込含)21歳未満の者 (自衛官は23歳未満)	9月8日～9月30日 ※1	1次11月15・16日 2次12月16～20日	1次12月10日 最終21年2月17日			
防衛医科大学校生	約80名	高卒(見込含)21歳未満の者	9月8日～9月30日 ※1	1次11月1・2日 2次12月3～5日	1次11月25日 最終21年2月13日	21年4月上旬	修学年限6年 医師免許取得後 2等陸・海・空尉	
航空学生	海約70名 (うち女子若干名) 空約70名 (うち女子若干名)	高卒(見込含)21歳未満の者	8月1日～9月10日 ※1	1次9月23日 2次10月18～23日 3次11月15日～ 12月12日	1次10月9日 2次(海)11月10日 (空)11月6日 最終21年1月23日	21年3月下旬 ～21年4月上旬	入隊後約6年で 3等海・空尉	
看護学生	陸約70名	高卒(見込含)24歳未満の者	9月8日～9月30日 ※1	1次10月25日 2次11月22・23日	1次11月6日 最終21年1月9日	21年3月下旬 ～21年4月上旬	修学年限3年、看護師 免許取得後、2等陸曹	
一般曹候補学生	陸約4,200名 (うち女子約155名) 海約1,200名 (うち女子約75名) 空約1,100名 (うち女子約110名)	18歳以上27歳未満の者	8月1日～9月10日 ※1	1次9月20日 2次10月9～16日	1次10月3日 最終11月12日	21年3月下旬 ～21年4月上旬	入隊後2年9月経過以降 降選考により 3等陸・海・空曹	
2等陸・海・空士	男子	陸約4,450名 海約1,630名 空約1,460名	18歳以上27歳未満の者	年間を通じて行って おります。 ※1	受付時にお知らせ します。 ※2	試験時にお知らせ します。	採用予定通知書でお 知らせします。	陸上(技術系を除く。) は2年、陸上(技術 系)・海上・航空は3 年を1任期として任 用(以降2年を1任期)
	女子	採用8月 採用3・4月 海約50名 陸約500名 海約80名 空約160名	18歳以上27歳未満の者	最寄りの地方連絡部 にお問合せください。 8月1日～9月10日 ※1	受付時にお知らせ します。 9月28・29日	試験時にお知らせ します。 11月14日	20年8月 21年3月下旬 ～21年4月上旬	
中卒	自衛隊生徒	本制度は、名称も含め改正する予定です。詳細については、最寄りの地方協力本部にお問い合わせください。						

※1…平成21年3月中学校・高等学校卒業予定者及び中等教育学校前期課程修了予定者、卒業予定者の受付については、上表にかかわらず、文部科学・厚生労働両省から示された期日以降実施します。
※2…平成21年3月高等学校卒業予定者及び中等教育学校卒業予定者のための採用試験は、原則として平成20年9月16日以降に行います。



国民健康保険・後期高齢者医療

限度額適用・標準負担限度額認定申請について



国民健康保険・後期高齢者医療制度に加入されている方へ大事なお知らせです。

※70歳未満の方の入院時のお支払いについて

医療機関に認定証を提示すると自己負担限度額までのお支払いで済みます。(食事代等は別途負担)

そのためには・・・

①各総合支所の国民健康保険担当窓口で

『限度額適用・標準負担額減額認定証』または『限度額適用認定証』の交付申請を行ってください。

(※国民健康保険税を完納されている方に交付されます。)

(※世帯全員が申告されている方に交付されます。)

【申請に必要なもの】 印鑑と保険証

②認定証を医療機関に提示してください。

③医療機関には自己負担限度額(表2)までのお支払いとなります。

◎表1は医療機関の窓口に表示するものです。

所得区分	平成19年4月より
上位所得者	被保険者証 と 限度額適用認定証
一般	被保険者証 と 限度額適用認定証
住民税非課税世帯	被保険者証 と 限度額適用・標準負担額減額認定証

◎表2は70歳未満及び70歳以上75歳未満及び75歳以上の方の自己負担限度額(月額)を表すものです。

区分	1ヶ月当たりの自己負担限度額			
	適用区分	自己負担割合	外来(個人ごと)	入院(外来限度額を含んだ世帯)
70歳未満の方 【後期高齢者医療制度該当者を除く】	上位所得者 (総所得が600万円以上)		150,000円+(総医療費-500,000円)×1% *(83,400円)	
	一般 (住民税課税世帯)		80,100円+(総医療費-267,000円)×1% *(44,400円)	
	低所得者 (住民税非課税世帯)		35,400円 *(24,600円)	
70歳以上75歳未満の方 【後期高齢者医療制度該当者を除く】	現役並み所得者(※)	3割	44,400円	80,100円+ (総医療費-267,000円)×1% *(44,400円)
	一般		12,000円	44,400円
	低所得者II	1割	8,000円	24,600円
	低所得者I			15,000円
	適用区分	自己負担割合	外来(個人ごと)	入院(外来限度額を含んだ世帯)
	現役並み所得者(※)	3割	44,400円	80,100円+ (総医療費-267,000円)×1% *(44,400円)
75歳以上の方 (一定の障害のある人は65歳以上) 【後期高齢者医療制度該当者】	一般		12,000円	44,400円
	低所得者II	1割	8,000円	24,600円
	低所得者I			15,000円
	適用区分	自己負担割合	外来(個人ごと)	入院(外来限度額を含んだ世帯)
	現役並み所得者(※)	3割	44,400円	80,100円+ (総医療費-267,000円)×1% *(44,400円)

* ()内は、過去1年間に3回以上高額療養費の支給があった場合の4回目以降の限度額

* 国保制度から後期高齢者医療制度には、高額医療の支給回数は、引き継ぎません。

* 老人保健制度から後期高齢者医療制度には、高額医療の支給回数は、引き継ぎます。

① 70歳未満の方 同一世帯で同じ月に21,000円以上の自己負担が複数あるときは、合算して自己負担限度額を超えた額が高額療養費として支給されます。

② 現役並み所得者 同一世帯に属する被保険者の住民税課税所得が145万円以上の方がいる世帯。

(※) ただし、条件を満たしている方が申請をした場合は『一般』区分の扱いとなります。詳しくは各総合支所国民健康保険担当の窓口にお問い合わせください。

③ 低所得者II (国保) 同一世帯の世帯主及び国保被保険者の住民税が非課税となっている世帯(後期) 住民登録上、同じ世帯になっている方全員の住民税が非課税となっている世帯

④ 低所得者I (国保) 同一世帯の世帯主及び国保被保険者が住民税非課税世帯かつ世帯それぞれの所得が必要経費・控除(年金の所得は控除額を80万円として計算)を差し引いたときに0円となる方(後期) 住民税非課税世帯かつ世帯それぞれの所得が必要経費・控除(年金の所得は控除額を80万円として計算)を差し引いたときに0円となる方

なお、③、④に該当する方は、申請により減額認定証の交付が受けられ、医療機関に提示することにより、負担額を減額することができます。この認定証により、入院時の食事代も減額することができます。

※『限度額適用・標準負担額減額認定証』または『限度額適用認定証』の交付申請は平成20年8月1日より各総合支所にて申請できます。

【申請に必要なもの】 印鑑と保険証

※お問い合わせは以下の連絡先まで

名瀬総合支所	国民健康保険課	国保給付係	Tel. 52-1111 (代)
住用総合支所	保険福祉課	国民健康保険係	Tel. 69-2111 (代)
笠利総合支所	市民課	国民健康保険係	Tel. 63-1111 (代)

ヤミ金・架空請求にご用心!

都会では、昨年に比べてヤミ金の相談が急増しています。その原因は、消費者金融の貸し渋り・貸し剥がしにより、資金調達ができなくなった方やブラックリストに載っている方に対し、スポーツ新聞等の広告やダイレクトメールを利用して「低金利」「審査不要」等のうたい文句で誘いますが、実際は年利数千%の高金利を請求するものです。返済が滞ると、家や職場・親戚・近所に脅迫電話をかけるなど、苛酷な取立てを受けることとなります。ヤミ金は違法行為であり「不法原因給付」により返済義務はありませんが、

一人に対応するのは困難です。弁護士等の法律専門家や市民生活係にご相談ください。また、公的機関や法律事務所を装った債権回収や、高額な「有料サイト利用料」等を請求する架空請求も後を絶ちません。最近では、被害者救済を装ったり、携帯電話を利用する悪徳業者も出てきていますので気をつけましょう。

身に覚えのない請求に対しては決して連絡しない! 相手にしない! 支払わない! ようにしましょう。あなたと一緒に考え 解決のお手伝いをします

海岸愛護運動 7月1日(日)31日

海辺に安らぎ、心にゆとり! 海岸や海浜地は、国民共有の財産です。快適で潤いのある海岸環境をみんなでつくっていきましょう。

市民課・市民生活係 52-1111 (内線715・716番)

名瀬総合支所土木課 52-1111
住用総合支所産業建設課 69-2111
笠利総合支所建設課 63-1111



【崎原海岸】

毎年7月は、「社会を明るくする運動」強調月間です。

このマークは、ひまわりの花を圖案化したもので、太陽に向かっ咲くひまわりが犯罪や非行のなかり明るい社会を築こうとする運動の趣旨にふさわしいことから選定されたものです。(昭和46年「第21回社会を明るくする運動」より採用)

「社会を明るくする運動」は、すべての国民が犯罪や非行の防止と罪を犯した人たちの更生について理解を深め、それぞれの立場において力を合わせ、犯罪や非行のない明るい社会を築こうとする全国的な運動です。社会を築こうとする全国的な運動です。犯罪や非行を未然に防止しましょう。

【重点目標】
「犯罪・非行の防止と更生の援助のため、地域住民の理解と参加を求め」
「標語」
「防ごう犯罪と非行 助けよう立ち直り」
主唱/法務省



夏の省エネに取り組みよう

省エネ豆知識シリーズ39
本格的な夏に入り、家庭や事業所等ではクーラーを使用する機会も多々あります。上手にクーラーを使おうと省エネにも心がけながら、暑さを乗り切ろう。

冷房の設定温度は、28度が適温です。家庭やオフィスなどでも快適に過ごせるように、軽装(クールビズ)に努めよう。フィルタをこまめに掃除すると冷房効率が上がります。2週間に1回は掃除しましょう。

冷房中は、ブラインドやカーテンで強い日差しを遮りましょう。室温を均一にすると、より涼しく感じます。扇風機を併用し、空気を循環させましょう。

クーラーの室外機に直射日光が当たらないように、すだれをかけたりしましょう。また、室外機のまわりに荷物などを置かないようにしましょう。

犬・猫は絶対に捨てないで下さい!

山に捨てられた犬や猫が野生化し、アマミノクロウサギをはじめとする、希少な野生動物への被害が発生しています。犬や猫は、絶対に捨てないで下さい。飼っている動物を捨てると、飼主の罰金に処されます。飼主の皆様方は、最後まで責任を持って飼養して下さい。

どうしても飼えない事情のある方は、名瀬保健所にご相談をお願いします。

合併処理浄化槽の設置について

市民の皆様、日頃より下水道事業にご協力を賜り誠にありがとうございます。本市におきましては、公共下水道計画区域外及び農業集落排水事業実施地区外において専用住宅又は、小規模店舗等を併設した住宅(住宅部分の床面積が2分の1以上であるものに限る。)に5人槽・10人槽の合併処理浄化槽を設置される場合には、補助制度が適用できる場合がありますので、お問い合わせ下さい。

奄美市 下水道課 Tel. 52-1111
(内) 770 業務係

浄化槽の定期検査受検のお願い

(浄化槽の維持管理について)
浄化槽は適正な使用、保守点検、清掃が行われることによって、私たちの生活から排出された汚水を浄化してきれいな水を流すことが出来る装置です。浄化槽を設置したら、適正な維持管理を行わなければなりません。

(法定検査について)
浄化槽法では適正な使用、保守点検、清掃が適正に行われているか、また、きれいな水が放流されているかを確認する法定検査が義務付けられています。検査は知事が指定した検査機関である(財)鹿児島県環境検査センターの検査員が事前にハガキで通知した検査日にお伺いし、現場での検査と浄化槽の放流水を持ち帰って水質検査を行います。(契約している保守点検業者が行う保守点検とは別のものです。)

これまで11人槽以上と官公署の浄化槽が検査対象となっていました。平成17年度から5人槽・10人槽の家庭用浄化槽も検査の対象とし、今年度においても昨年度に使用開始検査をした浄化槽と、これまで定期検査を受けていない浄化槽について順次検査を行うこととなります。

つきましては、検査の趣旨をご理解の上、受検していただきますようお願いいたします。

検査料金(定期検査5人槽)
単独処理浄化槽: 4千円
合併処理浄化槽: 6千円

(財)鹿児島県環境検査センター
Tel. 099-223-3185
大島支庁保健福祉環境部
衛生・環境課
Tel. 099-752-5411
奄美市下水道課
Tel. 099-753-7505

【投票所一覧】

Table with 4 columns: 投票地区名, 投票所名, 住所, 区域. Lists 35 voting districts across various municipalities like 長浜町, 塩浜町, etc.

「未来に生かす 私の一票」 7月13日(日)は鹿児島県知事選挙の投票日

7月13日は、鹿児島県知事選挙の投票日です。投票は「よく見 よく聞き よく考えて」仕事や行楽にお出かけの前に、みんなそろって投票しましょう。

投票できる人

○昭和63年7月14日までに生まれた人で、選挙人名簿に登録されている人

○平成20年3月25日以前から奄美市の住民基本台帳に登録されている人(平成20年3月25日までに転入届をした人を含む。)で、奄美市に引き続き住所を有し、かつ選挙人名簿に登録されている人

選挙人名簿の縦覧期間

選挙人名簿登録確認のため平成20年6月26日(木)(午前8時30分から午後5時15分)に、奄美市選挙管理委員会において選挙人名簿を縦覧することができます。

期日前投票

投票日に仕事や出張、レジャーなどで

不在になる人のために、投票日でも投票できる、期日前投票の制度があります。

期日前投票は、告示日の翌日6月27日から投票日の前日まで毎日、午前8時30分から午後8時まで、土曜日や日曜日でも(名瀬・住用・笠利)の各総合支所間で行えます。

他市町村からの不在者投票

長期出張や出張先などのため、奄美市を遠く離れ、投票のためにわざわざ帰ってくる人ができない人は不在者投票ができます。この場合は、奄美市選挙管理委員会に対して「投票用紙等請求書兼宣誓書」を添えて、郵便で、投票用紙の請求をしてください。(投票用紙等請求書兼

宣誓書は、最寄りの市町村選挙管理委員会でお受け取りください。請求がありますと書類に不備のない限り、奄美市選挙管理委員会へ封書で送付いたします。

選挙人は送付されてきた封書を滞在先の選挙管理委員会に持参して投票することになります。ただし、住民票を本市(親元)に残したまま他市町村に居住し、通学している学生は投票することができます。

病院などからの不在者投票

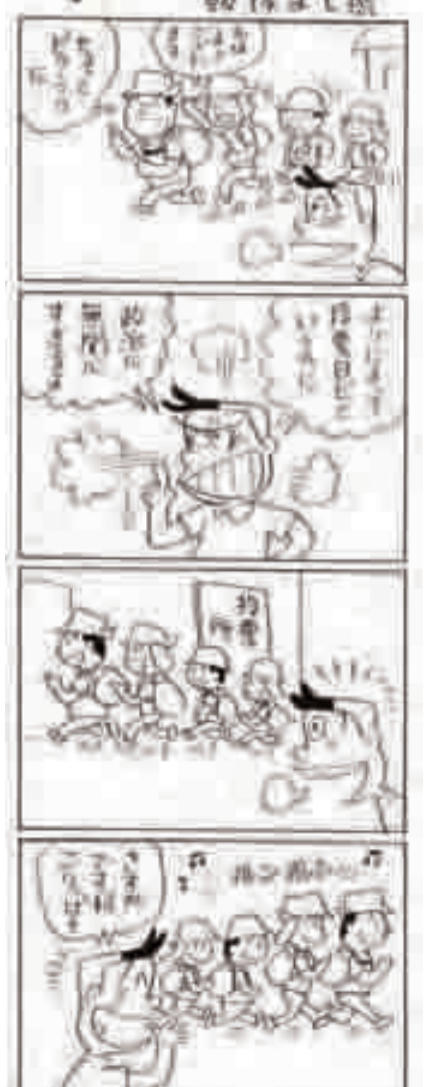
病院、老人ホーム等に入院または入所中の人で歩行困難と認められる人は、その病院や老人ホームなどの施設で不在者投票ができます。(指定施設に限る。)

郵便等による不在者投票

① 選挙人が身体に障害があり歩行困難なために郵便で投票しようとする場合です。(身体障害者手帳等に記載されている等) ② 右記①に該当する方で、自ら投票の記載をすることができない方(身体障害者手帳等に上肢または視覚の障害の程度が1級であると記載されている方)に限り、代理人に



早とちり



投票に関する記載をさせることができず。ただし、代理記載人となる方はあらかじめ届け出が必要です。郵便等による不在者投票をするには、申請をして郵便等投票証明書の交付を受ける必要があります。また、郵便等投票証明書の期限が切れている方は再度申請してください。詳しくは選挙管理委員会にお問い合わせください。

投票時間(投票日) 午前7時から午後6時まで。

入場券はハガキで案内 選挙期日(投票日)の前日までに全有権者に入場券をハガキで郵送いたします。(同一世帯3名までは、連記になります。)

市内で住所が変わったりして、入場券が送付されないときがありますが、入場券がなくても選挙人名簿に登録されていれば投票できますので、投票日の当日、投票所の受付に申し出てください。(その際は、本人を確認できるものを提示してください。)

選挙管理委員会では、入場券の再発行はいたしません。また他人の入場券では投票できません。入場券を売ったり買ったりしますと罰せられます。

車イスをご利用ください。 告示日の翌日6月27日から投票日の前日7月12日までの期日前投票期間は、選挙管理委員会の事務局に車イスを配置してありますのでご利用ください。また、投票日当日は全投票所に車イスを配置しますのでご利用ください。

詳細は、奄美市選挙管理委員会事務局へお問い合わせください。 電話・52-1111 内線710-712

~まちづくりに役立ってます~ サマージャンボ宝くじ 今年も『サマージャンボ宝くじ(市町村振興宝くじ)』が1枚300円で、全国の宝くじ売り場で販売されています。

~海区漁業調整委員会委員選挙のお知らせ~ 投票日は7/31(木) 7月31日(木)は、奄美海区漁業調整委員会委員選挙の投票日です。

奄美海洋展示館開館10周年記念

キャラクター愛称大募集!



奄美海洋展示館には、オカヤドカリをモチーフにしたかわいいキャラクターがいることをご存知ですか?入口の看板などに描いてあります。

開館10周年を記念して、このオカヤドカリの愛称(名前)を募集します。

- 募集期限:平成20年7月14日(月)必着
○応募対象者:奄美市内の幼児(4歳以上)から小学生まで
○表彰式:7月20日(日)午前10時 場所:奄美海洋展示館

- ☆副賞
・年間無料パスポート(家族全員)など
○応募方法
・ハガキの場合:住所・氏名・年齢・連絡先・キャラクター名・理由をご記入の上、奄美海洋展示館あて郵送してください。
・ファックスの場合:ハガキと同じようにご記入の上、送信してください。
・メールの場合:kanko@city.amami.lg.jp まで、ハガキと同じようにご記入の上、ご応募ください。

申込み・問い合わせ先:〒894-0046 奄美市名瀬小宿字701-1 奄美海洋展示館 電話:0997-55-6000 FAX:0997-54-8005



【貝から細工】



【給餌体験】

夏休み、大浜にいらっしやい!
奄美海洋展示館では、夏休み期間中、開館時間を1時間延長して皆様のお越しをお待ちしております。
○夏休み期間:平成20年7月19日(土)~8月31日(日)
○期間中の開館時間:午前9時30分~午後7時
○入館料:幼児(4歳以上)

☆夏休みお楽しみ企画
・給餌(きゅうじ)体験:大水槽の浅瀬で魚たちにエサを与えることができます。また、希望者は、予備水槽や個水槽の裏側見学ができます。
先着10組(午前10時~午後3時の1日2回)参加無料
・弱肉強食ショー:サンゴを襲

うおニヒトデをホラ貝が襲う...。生きるための戦いを特設水槽で見学できます。
毎週日曜午後2時開始
見学無料
大水槽給餌見学:大水槽の魚たちに職員がエサを与えまが、たくさんの魚やかめたエサがいっせいに集まってくるのが、毎日午後11時~午後4時に実施予定(見学無料)
・貝から細工、キーホルダー作り、砂絵、海藻(かいそく)作り、オリジナル作品を作ることが出来ます。
海の研究室(小学生対象):サンゴや貝、魚の名前を調べたり、絵を描いたりできるよ。
海の研究室(中学生対象):海の研究室として無料開放します。夏休みの自由研究などに使ってください。(外階段からの入室になります)
※詳しくは海洋展示館までお尋ねください。
問い合わせ先:奄美海洋展示館 電話:55-6000

奄美海洋展示館『夏休みお楽しみ企画』

奄美市交通災害共済制度をご存知ですか。

奄美市では、交通災害共済制度を実施しています。これは、一人あたり年間400円の掛け金で、万一交通事故にあわれたときに、見舞金を支給する市民の助け合い制度です。交通事故は、いつ、どこで、誰が遭遇するか予測できません。未加入の方は、万一の場合に備えて、家族全員で加入しましょう。加入や制度等に対するお問い合わせは、下記までご連絡ください。
◎支給される見舞金

Table with columns: 区分, 基本見舞金, 治療による加算金額 (入院1日につき, 通院1日につき). Rows include 7日~180日の治療を要する傷害の場合 and 死亡した場合.

名瀬総合支所・市民課・市民生活係 電話52-1111 (内線715・716)
笠利総合支所・市民課・市民サービス係 電話63-1111 (内線21)
住用総合支所・市民課・市民サービス係 電話69-2111 (内線102)

タラソ奄美の竜宮からの宝箱

タラソの秘密 きゅう海プールの綺麗な海水

きゅう海プールの海水は、天然ミネラルが豊富な大浜海岸の海水をそのまま使用しています。さらに、指定の場所に溢れ出した海水は、施設地下の機械室にて常時ろ過され、少しずつ新しい海水を足しながら循環させています。また、2週に1回のペースでプール内の海水を全て排水し消毒・ブラッシング清掃も行っています。
奄美(大浜海岸)の海水は、他の施設など全国的に見てもとても綺麗な海水です。タラソ奄美の竜宮はその綺麗な海水を使用し、更に2週に1回というペースでの排水清掃、第三者機関での水質検査と徹底した水質管理を行っておりますので、常に清潔な状態を保つことができます。
「日本一綺麗な海水のプール」と言っても過言ではありません!



今月の浦島太郎さん



長安さん

以前は腰が痛くて歩くのが苦痛でしたが、タラソに通い出して2、3ヶ月で痛みを気にせず歩けるようになりました。気になっていた血圧も、20~30程度下がりました。最近はとても調子がいいです。毎日でも通いたいくらいですが、今はタラソに通い続ける事が目標です。そして、これからの体の変化がともなう喜びを味わって頂きたいですね。



境賢勇さん

健康生活を目指してタラソに通い始めました。はじめの2、3ヶ月は、ご飯がとておいしくなり体重が増加してしましました。しかし、継続的に利用していくうちに体重は4kg減りました。体脂肪率も標準値を下回っています。タラソに通うと日々返る気分です。皆さんにも海水に浸かって毎日健康生活を送って欲しいです。
「お疲れ様でございます」が言葉の境さん。

タラソお食事情報

鳥薬膳レストラン 月桃庵

奄美大島の新鮮な食材と薬膳素材が融合した、健康作りのレストランです。化学調味料、合成甘味料、保存料等は使用せず、素材そのままの味を生かしています。

タラソ奄美の竜宮内
営業時間:11:00~21:00
ランチタイム:11:00~15:00
ディナータイム:18:00~21:00



ランチメニュー、ディナーメニュー、デザート各種取り揃えております。美しい景色を眺めながらのお食事はいかがですか?団体利用なども承ります。お気軽にお問い合わせ下さい。

●お食事だけのご利用も可能です。

ブログ:「タラソ奄美の竜宮日記」も好評更新中!

放送大学10月生募集のお知らせ

放送大学では、平成20年度第2学期(10月入学)の学生を募集しています。放送大学はテレビなどの放送を利用して授業を行う通信制の大学です。心理学・福祉・経済・歴史・文学・自然科学など、幅広い分野を学べます。
出願期間は8月31日まで。資料を無料で差し上げています。お気軽に放送大学鹿児島学習センター(☎099-239-3811)までご請求ください。放送大学ホームページでも受け付けております。

アヤビキ日記



いよいよシーズン到来ですよ。えっ、何のシーズンって?
そうです、ウミガメの産卵のシーズンですよ。ここ大浜海浜公園には、例年5月中旬から7月いっぱい、ウミガメが産卵にやってくるのです。今年もすでに(6月11日現在)14頭のウミガメが上陸・産卵しています。
ウミガメの卵はピンポン玉くらいの大きさで、一回に約100個ほど産みます。60日ほどでふ化し、海へと戻っていきますが、その子ガメが成長し、大人になる確率は5千分の1とも言われています。そのほとんどが鳥や他の海洋生物に食べられてしまうのです。無事成長しても、定置網に掛かったり、クラゲと間違えてビニール袋を飲み込んだり、釣り針に掛かって死んでしまいう事も多いのです。カメにとって一番の敵は人間かもしれませんね...



カメの卵(確認後埋め戻しました)

絶滅が危惧されているウミガメが安心して上陸・産卵するためには静かな環境が大切ですので、夜の砂浜では次の事に注意してくださいね。
・大声を出したり、走り回ったりしない。
・上陸、産卵中のカメにむやみに触ったり光を当てたりしない。
・光が点くと上陸しないので、ライトで照らしたり、携帯電話を使用しない。
・写真撮影を控える。(フラッシュ等でカメの上陸に影響するから)
もし、ウミガメの産卵に立ち会う事が出来たときはやさしく見守ってあげてくださいね。
ちなみに海洋展示館では、昨年の8月に大浜で産まれた子ガメが、皆様のご来館を心待ちにしています。ぜひ遊びにきてくださいね。



脇田昭さん行政相談功労表彰
脇田昭（わきた・あきら）さんは、平成4年4月1日、総務庁長官（現総務大臣）から名瀬市（現奄美市）担当の行政相談委員に委嘱されて以来、16年余にわたり、住民の良き相談相手となつて、広く行政に対する苦情や意見・要望を聞き、公平で中立な立場から住民の苦情の解決のたすけをなさるなど、行政の発展に努めてきました。この功績を認め、市議会が、市議会賞状を授け、功績を表彰しました。

脇田昭（わきた・あきら）さんは、平成4年4月1日、総務庁長官（現総務大臣）から名瀬市（現奄美市）担当の行政相談委員に委嘱されて以来、16年余にわたり、住民の良き相談相手となつて、広く行政に対する苦情や意見・要望を聞き、公平で中立な立場から住民の苦情の解決のたすけをなさるなど、行政の発展に努めてきました。この功績を認め、市議会が、市議会賞状を授け、功績を表彰しました。

市営住宅空家待ち状況

平成20年6月14日 現在

申込み住宅	待ち世帯	対象戸数
佐大熊	238 世帯	590 戸
春日	78 世帯	316 戸
平田	105 世帯	140 戸
永田	51 世帯	30 戸
小浜	67 世帯	32 戸
浜里	224 世帯	240 戸
田雲	102 世帯	106 戸
真名津	122 世帯	70 戸
その他	165 世帯	124 戸

※空家
住用地区：戸玉（5戸あり）、石原（1戸あり）
名瀬総合支所 建築住宅課 52-1111(内線215)
住用総合支所 産業建設課 69-2111(内線212)
笠利総合支所 建設課 63-1111(内線 30)

新エネルギーで地球を守ろう!

新エネルギーが地球を救う!



●新エネルギーって何だろう?

①石油に代わるエネルギー
石油など化石燃料に代わるエネルギーでCO2の排出が少ない地球に優しい、輸入に頼らない国産エネルギーです。風力発電や太陽光発電などが指定され期待されています。

②新エネルギーのメリット
メリット1 環境に優しいクリーンなエネルギーです。
メリット2 石油の消費を減らすことができます。
メリット3 身近なエネルギーで、いろんな活用方法があります。

●私たちの身近な新エネルギーを探そう!

太陽光発電

太陽の光エネルギーを直接電気に変えます。お家が発電所になります。

太陽熱利用

太陽の熱エネルギーをお風呂や冷暖房に利用します。

風力発電

風のエネルギーを直接電気に変えます。家庭用の小型風力発電機も広がっています。

クリーンエネルギー車

大気を汚さず、地球に優しい新しい技術です。手軽に取り組める新エネルギーです。

火の用心

平成20年 火災件数

地区	5月	1~5月計
名瀬	1	7
笠利	0	5
住用	0	0
合計	1	12

芦花部小中学校へ入学してみませんか!
小規模校入学特別認可校
奄美市教育委員会では、平成13年度から小規模校入学特別認可制度を導入し、現在、芦花部小中学校に特認校児童生徒として21名が通学しています。今年、来年度の募集についてご案内いたします。
指定する学校
 1 芦花部小中学校（奄美市名瀬 芦花部5番地 電話546163）
 2 入学（転学）について
 (1) 奄美市内の対象校に在学し、1年以上の通学通学ができる児童・生徒に限り、転入が決定した児童生徒は、原則として平成21年4月6日（月）からバスで送迎します。（バス代については、一部保護者負担をお願いします。）
 (2) 申込みの最終期限は、平成20年11月10日（月）となっております。
【申込み・問い合わせ先】
 奄美市教育委員会 学校教育部 電話52111
 1 学校（内線723・724）

<リサイクル情報>

リサイクルの情報につきましては、市民課市民生活係までお問い合わせ下さい。

電話：52-1111内線715・716

◎譲ります 平成20年6月13日現在

品名()内は数量	規 格	希 望 価 格
シングルベッド(1)		3,000円
シングルベッド(2)	平成17年に購入	応談
ソフトクリーム製造器(1)	業務用	応談
空気清浄機(1)	46,000円で購入	10,000円
空気清浄機(1)	象印(未使用)	応談
机(椅子付き)(1)		5,000円
グリル鍋(1)	H20.1.3に9,800円で購入	7,000円
デスクトップ型パソコン(1)	デル製、19インチモニター付、WinXP、6年前に12万円	30,000円
ベットガード(1)		1,500円
軽自動車(1)	ワゴンR・平成8年型	応談
都市ガス用フロ湯沸器(1)		30,000円
家庭用給湯器(1)		応談
エアロバイク(1)	アルインコ	応談
百科辞典(1式)		無償
食器棚(1)		応談
洗濯機(1)	4kg用	応談
除湿機(1)	シャープ	2,000円~3,000円
電動三輪車(1)		30,000円
理容室用椅子(1)		応談
会議用テーブル(3)		応談
軽トラック(1)	ダイハツハイゼット・平成11年型・4WD	応談
バイク(1)	80CC	応談
プリンター(1)		応談
船外機(1)	二馬力・マーキュリー	50,000円

◎求めます
 ・紬 締め機(一式、エアコンプレッサー付)、チャイルドシート(新生児用)、三輪車、洗濯機、シーカヤック、紬 竹オサ葉(680ハ・640ハ)、除湿機…なるべく安価で。価格は応談。
 ・下駄箱…5千円程度のもの

地上デジタル放送がスタートします。



放送局	リモコン	チャンネル
	番号	(周波数)
NHK総合	3	15ch
NHK教育	2	13ch
MBC	1	16ch
KTS	8	18ch
KKB	5	14ch
KYT	4	17ch

8月1日に、名瀬デジタル中継局が開局し、エリア内地域(上図)において、地上デジタル放送(地デジ)がご覧になれます。(試験放送は5月15日から行っています。)

※放送エリア内でも地形やビル影などにより電波が遮られる場合など、視聴できないことがあります。

※2011年7月24日までに、アナログテレビ放送は終了し、地デジに完全移行します。

◎お問い合わせ先
 総務省地上デジタルテレビジョン放送受信相談センター
 TEL 0570-07-0101
 (IP電話などつながらないとき03-4334-1111)

～高齢者住宅改造推進事業について～

市では、高齢者等の在宅での生活を支援するため要支援・要介護認定を受けた者がいる世帯及び重度身体障害者がいる世帯に対し、高齢者等の自立促進及び寝たきり防止並びに介護者の負担の軽減を図るため、住宅改造に必要な経費を助成しています。

※介護保険または身体障害者日常生活用具給付等事業により助成を受けている場合は、この事業の助成額は控除されます。

三．改造内容
浴室・トイレ・廊下の段差解消、手すりの設置等

四．申請書類
・改造経費の業者見積書
・改造個所の図面及び現況写真
・生計中心者の前年の課税所得金額を証明する書類
・持ち家以外の住宅改造にあつては、所有者の承諾書
・介護保険証、身体障害者手帳の写し

お問い合わせ及び申請先
名瀬総合支所 福祉政策課 高齢者係
52-1111 (内線603)
住用総合支所 保険福祉課 福祉係
69-2111 (内線107)
笠利総合支所 いきいき健康課 福祉係
63-2299 (内線122)

メジロを飼う際の 手続きについて

メジロの飼養について

「鳥獣の保護及び狩猟の適正化に関する法律」の規制により全ての野生鳥獣の捕獲が禁止されており、また、許可を受けたうえで捕獲できる場合もあります。

このうち、日本国内に生息する野鳥で許可を受けて愛がん飼養目的で捕獲できるのはメジロのみとなっています。このメジロを捕獲し、飼うためには、市役所に申請し許可を得る必要があります。

許可申請の手続き
市役所(各総合支所)に印鑑持参の上、直接本人が申請手続きをしてください。

まず、捕獲許可申請をして許可後、鳥を捕獲し、次に捕獲許可証の返納と同時に飼養許可申請をしていただきます。(飼養許可手数料3,400円)ただし、5年以内に愛がん飼養のための捕獲許可を受けた方は、捕獲許可を受

けられませんがご注意ください。

捕獲上の注意
捕獲に際しては、市長から交付を受けた捕獲許可証を携帯して捕獲してください。

市長が捕獲を許可する鳥名と羽数は次のとおりです。
鳥名・メジロのみ
羽数・1世帯につき1羽



捕獲できる期間は、7月15日から翌年の2月末日まで(捕獲許可証の有効期間内に捕獲すること。)

飼養上の注意

飼養許可証は申請により更新できません。更新は有効期間内にお願ひします。(飼養許可期間は許可の日から1か年で、飼養許可期限更新手数料3,400円)

譲り受けについて

他人から野鳥を譲り受けるときは、必ず飼養許可証と一緒に譲り受けようにし、また譲り受けたときは市役所に届け出てください。

無許可で鳥獣を捕獲したり飼養した

市営住宅入居者募集

この度、西仲勝集落の定住促進と活性化を図るために整備建設しております「西仲勝新住宅」が9月上旬から入居開始予定となりました。つきましては、入居者を下記のとおり募集します。

入居をご希望される方は、奄美市各総合支所 住宅担当課までお申込みください。申込用紙等については、平成20年7月22日(火)から奄美市各総合支所住宅担当課で配布します。

入居住宅の概要

住宅名	住宅場所	構造	住宅規模	戸数	家賃(概要)	入居時期	収入等
西仲勝新住宅	西仲勝	鉄筋コンクリート造 2階建て	3LDK:和室(6畳)、洋室(6畳、4.5畳)、リビング・台所、その他	6	26,000円 ～49,800円 (全収入による) ※算出途中なので若干の変更が出る場合もあります	平成20年9月上旬	入居基準による

※入居者6名が決まった後、部屋の抽選を行いません。

共通事項

1. 入居者資格
 - (1) 現在、住宅に困窮していること。
 - (2) 収入が法で定められた基準範囲内であること。
 - (3) 市税等の滞納がないこと。
 - (4) 入居申込者、及び同居予定者に暴力団員がいないこと。
 (注) 今回、単身者についての申込みは出来ません。その他にも注意事項がありますので、入居申込み時に確認して下さい。
2. 選考の方法
住宅に困っている実情を調査して奄美市営住宅等入居者選考委員会において、住宅に困窮する度合いの高い申込者から入居者を決定します。ただし、住宅に困っている順位を決めることが難しい場合は、公開抽選により決定します。

より決定します。

3. 申込み期間

平成20年7月22日(火)から平成20年8月1日(金)の午前8時30分から午後5時15分まで(土、日は除く)奄美市各総合支所 住宅担当課で受け付けます。

お問い合わせ先(各総合支所住宅担当課)

奄美市 名瀬総合支所
建設部 建築住宅課 管理係
TEL: 0997-52-1111 (内線211・212・215)

奄美市 笠利総合支所
建設課 管理用地係
TEL: 0997-63-1111 (内線30・36・39)

奄美市 住用総合支所
産業建設課 建設係
TEL: 0997-69-2111 (内線314)

奄美から未来を拓く。

慶應義塾大学大学院 地域起業家養成研修を開催します。

奄美市では、慶應義塾大学が実施している地域起業家養成研修を、2008年9月から実施することになりました。本事業では、テレビ会議システムを利用し、慶應義塾大学と全国5カ所の地域を結び、起業家精神を養成する実践的な授業を行います。

※別館とは、選挙管理委員会・教育委員会等が入っている建物です。募集人員：3名(応募者多数の場合は、書類選考を実施します。)

奄美市では、全ての授業に熱意を持って参加することができる、起業家・起業しようとする方を募集します。

応募方法：慶応ビジネススクールのホームページから所定の様式をダウンロードし、必要事項を記入の上、メール、郵送又は持参によりご提出ください。(市のホームページからもリンクできます。)

授業実施期間：平成20年9月3日(水)～平成21年3月まで

受講料：無料。ただし、希望者は東京で行われるスクーリングに参加できますが、その際の旅費等については自己負担となります。(期間中に1回のスクーリングを予定しています。)

会場：奄美市役所別館3階ふれあい教室(〒894-8555 奄美市名瀬幸町19番21号)

http://www.kbs.keio.ac.jp/mb/index.html
お問い合わせ先(提出先)
奄美市産業振興部商工水産課 計画調整係
担当：豊 0997-52-1111 (内線421)

平成20年度市民農園 入園者の募集について

りすると、法律違反として罰せられます。(6か月以下の懲役または50万円以下の罰金)
※詳細についての問い合わせは、奄美市役所 農林振興課52-1111-1111(内線403)
笠利総合支所 産業振興課63-1111-1111
住用総合支所 産業建設課69-2111-1111
まで

平成20年度地籍調査のご協力 依頼(名瀬・笠利・住用地区)

本年の地籍調査の区域を以下のとおり計画しております。

事前調査のため、区域付近で、伐採をしながら、調査員が作業を行うことでもありますので、地権者の皆様のご理解とご協力をお願いいたします。

町・大字	小字等
名瀬大字知名瀬	中山
名瀬塩浜町	名瀬塩浜町
名瀬大字金久	塩浜
笠利町大字川上	松下、鍋比
笠利町大字用	安良川
笠利町大字節田	立神、大湊、奥廻シ、ヨリ井礪崎
笠利町大字平	持田原、シリ原、幸田原
住用町大字市	幸田、中里、砂木、塩田

事前調査がまとまり次第、対象地区の説明会を予定しております。その際には、地権者の皆様に、改めて通知をさせていただきます。

お問合せ先 奄美市役所
名瀬総合支所 財政課地籍調査室
52-1111(内線336・337)
笠利総合支所 地域総務課地籍調査室
63-1111(内線23・32)
住用総合支所 地域総務課地籍調査係
69-2111(内線204・205)

「企業ガイダンス」参加企業募集!!

地元企業の企業内容(業務内容等)を広く知っていただくために、「企業ガイダンス」を開催いたします。そのため、当日参加していただける企業を募集しております。参加を希望される企業の皆様は、7月23日(水)までに下記問合せ先までご連絡ください。

日時：平成20年8月19日(火)
・企業ガイダンス 13:30～16:00(受付12:30～)
・求職活動支援セミナー 13:00～13:30

場所：奄美観光ホテル3F

内容：①就職に関する情報の提供
②企業の人事担当者との交流
③雇用活性化

募集数：奄美本島内の企業約15社
参加者：①新規学卒予定者(大学・短大・専門学校・高校)
②Uターン・Iターン希望者
③その他一般の方(企業ガイダンスに興味のある方)

問合せ先：奄美地区雇用開発協会(事務局：奄美市商工水産課内)
TEL: 52-1111(内線422・423)
担当：重信、岡村

今年ば、夏バテ知らず!

はじめじめした梅雨が明け... 今年ば、夏バテ知らず!



水分はこまめに... 汗で失われたミネラル...

入りが、体に大きな負担... 差は5℃以内... 自律神経の働きを整えましょ



今月の保健師さん



はったい粉ようかん

<材料> 1 はったい粉 100g... <つくりかた> ①黒砂糖を、ふるいにかける...

第45回 奄美まつりイベントスケジュール

Table with 5 columns: 月日, 行事名, 時間, 場所, 主管

関連イベント 『奄美歌謡・舞踊祭り』 7月27日(日) あやまる祭り(笠利町) 8月10日(日)...

戸籍の窓

(5月届出)

赤ちゃん

《名瀬地区受付》

- 氏名 保護者名 砂守 一吹(いぶき) 一虎...

- 松野 勇詩(ゆうた) 浩三 加 梨愛琉(りある) 健勇...

アルコール問題で悩む 家族のための語りつ会... アルコール依存症は、本人だけでなく、家族全体が病む病気...

え込まず、一歩前へ踏み出して... 〇日時：原則毎月第4火曜日... 〇場所：名瀬保健所 1階相談室

第15回 奄美市国民健康保険健康づくり婦人バレーボール大会... 7月27日(日)午前9時から奄美市名瀬総合体育館...

奄美法律相談センター(要電話予約)

7~8月相談日のお知らせ 派遣相談(名瀬総合支所) 時間: 7/10・8/7 13:00~16:30... テレビ電話相談(名瀬総合支所) TV電話 県弁護士会) 9:30~11:30

7月 奄美文化センター催物のご案内

奄美振興会館 TEL 54-1211 FAX 52-6852

日	行事名	開始時刻	料金等	主催
7/5 (土)	奄美文化センター自主文化事業 「室内楽への誘い」	開場 18:00 開演 19:00	大人 2,000 円 高校生以下 1,000 円 親子 2,500 円	(財)奄美市開発公社 奄美市教育委員会 (54-1211)
7/8 (火)	平成 20 年度 高校生のための芸術鑑賞会	①開演 9:30 ②開演 13:30	無料	奄美高校 (52-6121)
7/20 (日)	フリーマーケット(1万人広場)	9:00~15:00	-	名瀬フリーマーケット 市民の会 (53-3507:稲井)
7/27 (日)	第3回 奄美歌謡舞踊祭り	開場 17:00 開演 18:00	高校生以上 1,000 円 中学生以下 500 円	(株)セントラル楽器 (52-0530)
7/31 (木)	奄美まつり協賛 第 32 回島唄大会 (13:30~地デジ開局セレモニー)	開場 13:00 開演 14:00	大人 1,000 円 高校生以下 500 円	(株)南海日日新聞社 (53-2121)

肺がん・大腸がん検診日程

☆印は、肺がん・大腸がん検診、特定健診を同時実施。

月 日	実施会場	対象地区	受付時間
7/28(月)	保健センター	井根町・幸町・入舟町	8:30~9:10
		佐大熊町	9:30~10:10
		真名津町・金久町	10:30~11:10
		平田町	13:30~14:10
7/29(火)	☆ 崎原小中学校	崎原	8:30~9:00
	☆ 西田公民館	西田・西仲勝・伊津部勝・前勝	10:30~11:00
	☆ 小湊保健福祉館	小湊・名瀬勝	13:30~14:00
	☆ 朝戸公民館	朝戸	15:30~16:00
7/30(水)	☆ 知名瀬公民館	知名瀬	8:30~9:00
	☆ 根瀬部公民館	根瀬部	10:30~11:00
	浜里集会場	浜里町	13:30~14:00
		平松町	14:30~15:00
7/31(木)	☆ 有良公民館	有良	8:30~9:00
	☆ 芦花部公民館	芦花部	10:00~10:30
	大熊公民館	大熊	13:00~13:30
	鳩浜集会場	鳩浜町・朝日町	15:20~15:50
8/1(金)	浦上公民館	浦上町・浦上	8:00~8:30
	有屋公民館	有屋町・有屋・和光町・仲勝町 仲勝	9:30~10:00
	朝仁児童館	朝仁・朝仁町	13:00~13:30
		朝仁新町	14:00~14:30
小宿公民館	小宿・里	15:30~16:00	
8/3(日)	保健センター	長浜町	8:30~9:00
		柳町・希望者	9:00~9:30
8/4(月)	保健センター	末広町・永田町・小浜町	8:30~9:10
		港町・久里町・石橋町	9:30~10:10
		春日町	13:30~14:10
		伊津部町・古田町・安勝町	8:30~9:10
8/5(火)	保健センター	小俣町・矢之脇町・塩浜町	9:30~10:10

※ 料金 肺がん検診・・・X線100円、喀痰300円

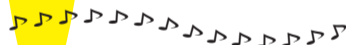
がん検診・・・400円

※ 指定されている日に受診できない方は、別の日に受診されてもかまいません。

問い合わせ先 奄美市健康増進課 52-1111(内線682・684)

7月5日「室内楽への誘い」

シューベルト ピアノ五重奏曲『鱒』ほか



「3才になる娘が最近、TVに出ているお笑い芸人「エド・はるみ」のネタ芸にハマっていて、娘がマネして家族の前でネタを見せていたら、私とその娘の姿に爆笑して

7月健診日程 名瀬地区 52-1111 (内線 686)

日	行事名	開始	終了	場所	備考(対象者など)
7/1(火)	特定健診・長寿健診	8:30	9:00	鳩浜集会所	鳩浜町・朝日町
7/2(水)	特定健診・長寿健診	8:30	9:00	上佐大熊集会所	佐大熊町
		13:00	13:30		
7/8(火)	7ヶ月児健康相談	9:30	9:45	保健センター	H19年11月16日~12月15日
7/8(火)	4ヶ月児健診	13:00	13:15	保健センター	H20年3月生
7/12(土)	複合検診	8:30	9:00	奄美市文化センター	40歳の男女, 45歳の男性
7/13(日)					45歳の女性, 50歳の男女
7/14(月)					55歳の男女
7/17(木)	3歳児健診	13:00	13:15	保健センター	H17年2月生
7/18(金)	1歳6か月児健診	13:00	13:15	保健センター	H19年1月生
7/23(水)	母子健康相談	9:30	11:00	保健センター	
		8:30	9:00	崎原小中体育館	崎原
		10:30	11:00	西田公民館	西田・西仲勝・前勝・伊津部勝
		13:00	13:30	小湊へき地保健福祉館	小湊・名瀬勝
7/29(火)	特定健診・長寿健診	14:30	15:00	朝戸公民館	朝戸
		8:30	9:00	知名瀬公民館	知名瀬
		10:30	11:00	根瀬部公民館	根瀬部
7/30(水)	特定健診・長寿健診	8:30	9:00	有良公民館	有良
		10:30	11:00	芦花部公民館	芦花部

7月健診日程 住用地区 69-2111 (内線 112)

日	行事名	開始	終了	場所	備考(対象者など)
7/1(火)	大腸がん検診容器回収	9:00	15:15	全集落	
7/8(火)	母子相談・親子あそび教室	10:00	11:30	住用公民館	
7/17(木)	精神ケア「でーでーでーでー」	10:00	15:00	住用公民館	
7/19(土)	ミニ人間ドッグ	8:00	9:30	山間体育館	時間は受付時間
7/20(日)	ミニ人間ドッグ	8:00	9:30	東城コミュニティーセンター	時間は受付時間
7/28(月)	大腸がん検診容器回収	9:00	15:10	全集落	

7月健診日程 笠利地区 63-2299 (いきいき健康課)

日	行事名	開始	終了	場所	備考
7/1(火)	母子相談「たんぼぼクラブ」	10:00	12:00	ふれ愛の郷 多目的ホール	
7/2(水)	生活保護支給日	10:00	12:00		
7月3日(木)~ 7月11日(金)	ミニ人間ドック健診(特定健診+がん検診)	8:00	12:00		
7/14(月)	歯科検診	9:00	12:00		
7/16(水)	乳幼児健診	13:00	17:00		
7/17(木)	民生委員定例会	9:30	11:00		
	健康相談「わすれない教室」	13:30	15:00		
7/23(水)	精神ケア「ふれ愛会」	10:00	13:00		
7/30(水)	精神ケア「ふれ愛会」	10:00	13:00		



■6月号の防災意識チェックをしましたが、いくつか間違えてしまいました。自分の意識の低さを痛感。日々の心構えをしっかりとしたいかなきやと思いました。(27歳女性)

■生まれて初めて家庭菜園を始めました。まずは土作りから教わり、勉強して頑張ってます。子供にも体験学習ができるし二石二鳥です。実がおいしくなってくれたら最高ですが、収穫時にまたお便りします。何が出来るかな。(40歳女性)

■友人と計4人でシュノーケル・シーカヤックの体験にアドリブが浜に行つて来ました。初めてのダイビングスーツに私ともう一人は四苦八苦、上にあげようにも上にあがらない、少しずつあげるように友人に教えられどうにかこうにかつめたものの、寝たきりの母の服を着替える時に、片方の手を曲げて袖をひっぱった状態にそっくりになり、ものを言えない母の痛さがわかりました。もう少ししていいにします。(55歳女性)

■3才になる娘が最近、TVに出ているお笑い芸人「エド・はるみ」のネタ芸にハマっていて、娘がマネして家族の前でネタを見せていたら、私とその娘の姿に爆笑して

広報クイズ(?!?)

3つの答えの中から正しいものを選び、ハガキに書いてお送りください。

①放送大学で主に学べる分野は何分野あるか？(ヒントは5ページ)

A: 4分野 B: 7分野 C: 5分野

②地上デジタル放送になった今アナログテレビ放送は2011年、何月何日に終了するか？(ヒントは6ページ)

A: 8月20日 B: 9月25日 C: 7月24日

③ウミガメは一回に卵を何個産むか？(ヒントは5ページ)

A: 約100個 B: 約50個 C: 約25個

●応募方法 ハガキに答え(例) ①A、住所、氏名、年齢、性別、電話番号と、面白い話や身の回りのことなど書き添えて下さい。全問正解者の中から抽選で1人に日本エアーコミュニティー往復優待券(5割引)、10人に図書券(五百円分)をプレゼントします。

●宛先 〒989-8891 奄美市名瀬幸町556 奄美市役所「広報クイズ」係

●締め切り 7月15日(火)消印有効

●6月号の正解 ①-C ②-1C ③-B(80通中80通正解)今回は全員正答でした。抽選で左記の方が当選しました。おめでとうございました。

●カンモール市場のうた(3人) 横山麻美さん(名瀬真名津町)、山崎みづきさん(名瀬仲勝町)、中林美代子さん(名瀬平田町)

●日本エアーコミュニティー往復優待券(1人) 河村さとみさん(名瀬古田町)

●図書券(五百円) (10人) 河野裕美花さん(住用町役勝)、大山嘉国さん(名瀬有屋町)、窪田好江さん(名瀬幸町)、常盤たつ子さん(名瀬仲勝町)、溜島えみ子さん(名瀬古田町)、田島直登さん(名瀬矢之脇町)、川内真奈美さん(名瀬有屋町)、田崎良子さん(新宿区四谷)、与 成人さん(名瀬浦上町)、水尾純也さん(笠利町外金久)

おもわず!? 特病のゼンソクが悪化して病院に運ばれてしまいました。(23歳女性)

■2歳になる娘が色んな言葉を感じるようになりました。ばあばがよく方言を話すと娘が「はげけけくばくど」と言ってマネをしています。三つ子の魂百までですね。(32歳女性)

■4月から移り住んできています。これからの3年間、奄美の文化、食生活とても身近に触れ、感じ体験できること、ワクワク、ドキドキです。(54歳女性)

■梅雨になりうっとうしいとよく言いますが私には楽しみがあります。あじさい、源平草、アブクロその他、水かけもなく次々と咲いて心をいやしてくれます。夏花が咲くまで梅雨の仲間を楽しみます。(74歳女性)

■ぼくは、中学でバスケット部に入っています。今月最後の大会があり、3位までに入らないと、即引退が決まってしまう。今の仲間と2日でも長くバスケットをやる為に、絶対に勝つて、県大会に行きたいと思っています。(14歳男性)

■今年から初めて公民館講座に参加しています。人生は一度きり、できる時に色々な経験をしたいたいと思います。人との交流もあり、頑張る皆勤賞を目指します。(27歳女性)

■四月に与論から引越してきたのですが、奄美群島の島々は、それぞれ美しさを持っている、すばらしいものがあると感じています。しかし一つだけ気づいたマナー不足を提言させていただきました。不足を提言させていただきます。毎日、長浜みなど公園を散歩していますが、「犬のフンがあちこちに落ちています。ぜひ、愛犬家の皆様、後始末をお願いします。(58歳男性)

住用総合支所からののお知らせ



ていまずの
で、気を引き
締め、市民の
皆さん防犯対
策を心がけま
しょう。

防犯パトロール頑張る!!
昨年12月に、住用地区で初めて青パト（青色回転灯を付けた自主防犯パトロール車）が導入されました。この導入をきっかけとして、今年度4月からは、毎月1回住用町内の防犯パトロールを行っています。6月のパトロールには、住用安全隊、奄美警察署住用駐在所、地域の方々の参加のもと、東城地区を中心にパトロールしました。夏休みも近づい



住用地区教職員親睦
バレーボール大会開催

転入で来られた先生方や各小中学校間の交流・親睦を兼ねて、住用地区教職員親睦バレーボール大会が5月17日(土)に奄美体験交流館で行われました。各試合とも、和気あいあいの中にも珍プレー・好プレー(?)あり、大会を通して交流を深めていました。

夜は、マングローブパークにて懇親会があり、各学校間の更なる交流が図られました。

移動図書館車

「ひるぎ号」のお知らせ

住用町の小中学校・保育所等を巡回しています移動図書館「ひるぎ号」7月の日程は次のとおりです。是非、ご利用ください。

巡回区域	日・曜日
住用小中学校校区	8日(火) 22日(火)
東城小中学校校区 古見方へき地保育所	9日(水) 23日(水)
市小中学校校区	10日(木) 24日(木)



住用町の海岸にうみがめ産卵

5月、住用町の城海岸と和瀬海岸で、ウミガメの産卵が確認された。貴重な産卵を保護するため、早速、産卵場所を柵で囲うなどの対策を行った。世界自然遺産登録を目指す取り組みをしている今、うれしいニュースである。

平成20年奄美市住用支部グラウンドゴルフ大会及び総会開催!!

毎年、開催されています住用支部グラウンドゴルフ大会が、5月25日(日曜日)に東城小中学校グラウンドで開催されました。悪天候にも負けず、参加者は「運動を楽しみながら健康づくり、皆でやろうグラウンドゴルフ」をモットーに、各集落よりワレコンは住用代表にと60名の住用支部会員が年代別に競技し、頑張っていました。なお、同日、総会も開催し、予算案や役員改選案などの承認も行いました。

結果は、次のとおりです。
優勝 70歳以上
原 敏弘(山間) 東向 タズ子(城)
60歳~69歳
元井千尋(城) 重 レイ子(摺勝)
50歳~59歳
與島義満(川内) 川畑美江子(東仲間)

7月の集合徴収日程

7月は、固定資産税の(第2期)及び国民健康保険税並びに介護保険料の(第1期)の納期となっていますので納期内納付にご協力をよろしくお願いいたします。また、現年度未納分並びに過年度滞納分についても納付できますのでご協力をお願いいたします。

	午前	午後
22日(火)	市、山間、西仲間	戸玉、下役勝、上役勝、中役勝、石原、東仲間
23日(水)	見里、川内、城	摺勝、和瀬

※ 当日の詳しい徴収時間につきましては、改めまして集落の放送等でご案内させていただきます。

住用地区小中学校 相撲・球技大会開催

今年も、小中学校相撲・球技大会が5月23日(金)に奄美体験交流館で行われました。大会には、住用地区の小中学校5、6年生と中学生が参加し、相撲・ソフトバレーボール・卓球の各種競技を通して、交流を深めていきました。



【球技大会の様子】



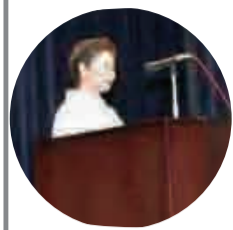
【相撲大会の様子】

日	曜	行事内容
1	火	燃やせるごみ(住用町全域)。大腸がん検診回収(9:00~15:10 全集落)
2	水	燃やせないごみ(住用町全域)
3	木	
4	金	燃やせるごみ(住用町全域)
5	土	第62回県民体育大会第49回大島地区大会「カヌー競技」(東城内海公園)
6	日	第62回県民体育大会第49回大島地区大会「全空連空手競技」(奄美体験交流館)
7	月	し尿汲取り(市・戸玉・山間)
8	火	燃やせるごみ(住用町全域)、し尿汲取り(役勝・西仲間・石原)。住用健康教室「はまゆう会」(9:30~12:00 城公民館)。母子健康相談(10:00~11:30 住用公民館)
9	水	古紙類(新聞紙・雑誌類・ダンボール・紙パック類)分別収集(住用町全域)。住用健康教室「よらおう会」(9:30~12:00 川内生活館)
10	木	し尿汲取り(見里・東仲間・川内)
11	金	燃やせるごみ(住用町全域)、し尿汲取り(摺勝・城・和瀬)
12	土	
13	日	朝市(8:00~10:00。サン奄美前)
14	月	
15	火	燃やせるごみ(住用町全域)
16	水	燃やせないごみ(住用町全域)。住用健康教室「山間いきいき運動教室」(9:30~12:00 山間体育館)
17	木	精神デイケア「でーでーでー」(10:00~15:00 住用公民館)
18	金	燃やせるごみ(住用町全域)
19	土	資源ごみ(ペットボトル・ビン類)分別収集 第62回県民体育大会第49回大島地区大会「柔道競技」(奄美体験交流館)
20	日	ミニ人間ドッグ(8:00~9:30 東城コミュニティセンター)
21	月	
22	火	燃やせるごみ(住用町全域)
23	水	古紙類(新聞紙・雑誌類・ダンボール・紙パック類)分別収集(住用町全域)
24	木	
25	金	燃やせるごみ(住用町全域)
26	土	
27	日	住用町・小川村交流体験学習(受入事業)~30日まで
28	月	大腸がん検診回収(9:00~15:10 全集落)
29	火	燃やせるごみ(住用町全域)
30	水	燃やせないごみ(住用町全域)
31	木	

※ 各種検診の場所・時間等は、郵送にて対象者へお知らせいたしますのでご確認ください。



笠利総合支所からのお知らせ



【講師の栄 夏代さん】



笠利公民館講座合同開講式

5月18日(日)奄美市笠利農村環境改善センターにて行われました。
35講座、延べ1200人が受講。開講式では徳永昭雄教育長が式辞を述べられ、平田市長による祝辞が述べられた後、講師代表として着付け教室講師の栄夏代氏が挨拶。これに対し



【受講生の西 忠昭さん】

受講生を代表し、島唄教室受講生の西 忠昭さんが「島人の宝の替歌で講座への熱意を述べられました。講演には「何かを始めるのに遅すぎることはない」と題し、朝日小の村野巳代治校長が講演。そのほか今年から新講座フラダンスの講座生のみなさんによる踊りが披露され会場に花を添えました。



【講演をされる 村野氏】

ふるさとの学舎 大島北高103

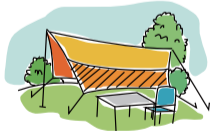
北高力ヌ一部 柁木 翔(はしき・かける)君 世界大会報告



【写真左が柁木君】

本校情報処理科3年生の柁木翔(はしき かける)君が5月23日~25日まで東欧スロバキアのピスタニーで行われた「ピスタニー国際カヌーレガッタ」に日本代表選手として出場し、カナディアンペアの1000Mにおいて8位入賞、500Mでも決勝

へ進出し、9位という好成績を納めました。本人と、引率した岩元はるみ教諭から国際大会出場の感想と今後の抱負などを伺いました。
〜柁木翔君から〜
レースでは自分達の最高の漕ぎは出来ませんでした。二人の力を合わせ決勝まで進み、入賞までする事が出来ました。今回初めて海外でのレースで不安がたたくさありましたが、日本選手団の18人の仲間がいて、また日本で応援してくれている北高の関係者のおかげで自分達の力を出し切れたと思います。今後も頑張ります。



〜岩元はるみ教諭から〜

今回の国際大会出場に際しましては多くの皆様から心こもった寄付や応援をいただきました。心より感謝いたします。本当にありがとうございます。これからも目標に向かって頑張っていきたいと思っております。

「ご寄付ありがとうございました」

- 次の方から奄美市社会福祉協議会笠利支所へご寄付を頂きましたので、芳名を記載し誠意を表します。
- 香典返し
- 宮崎行弘様 (佐仁1区) 亡父武彦様
 - 里 スギエ様 (喜瀬2区) 亡父榮藏様
 - 大瀬豊二様 (宇宿) 亡妻シズ子様

第53回笠利地区バレーボール大会！！

赤木名男子A 20年ぶりの優勝



【赤木名Aチーム】



【笠利女子チーム】



【笠利Cチーム】

5月25日(日)太陽が丘総合体育館にて平成20年度第53回笠利地区バレーボール大会が開催されました。笠利地区の4大行事のスタートとなる同大会には男子A級に8チーム・B級7チーム・女子8チームが出場し熱戦が繰り広げられました。開会式では長年町バレーボール大会に参加した功労者への表彰も行われました。結果と特別表彰者は次のとおりです。

【男子A級】

優勝	赤木名A
二位	笠利A
三位	節田A
	屋仁A

【女子】

優勝	笠利
二位	節田
三位	赤木名
	宇宿

【男子B級】

優勝	笠利C
二位	笠利B
三位	赤木名B
	赤木名C

特別表彰者

熊本徳江選手 尚師功太郎選手
(屋仁) 25回 (屋仁) 25回



7月行事予定表		
1日	火	母子相談
2日	水	生活保護支給日
3日	木	ミニ人間ドック(11日まで)
5日	土	県体49回大島地区大会
6日	日	県体49回大島地区大会
14日	月	歯科検診
16日	水	乳幼児健診
17日	木	民生委員定例会
19日	土	県体49回大島地区大会
20日	日	県体49回大島地区大会
23日	水	ふれ愛会
27日	日	第35回地区スポーツ少年団競技別交換大会
30日	水	ふれ愛会
31日	木	第8回群馬県みなかみ町交流事業(8/4まで)
8月行事予定(前半)		
5日	火	生活保護支給日
6日	水	ふれ愛会
10日	日	第19回あやまる祭り
11日	月	歯科検診
12日	火	母子相談
13日	水	旧盆迎え
15日	金	旧盆送り

七月詠一
あらげえ
(新南風俳句会)
フラッコを漕いで少女に戻りけり
ハブ捕りの話題しきりや夜の雨
打捉えしハブや余力の身をよじる
(落奄美俳句会)
緋の鳥と見紛ふばかり花梯梧
雨あがり葉の先白く半夏生

嘉しひろみ
よしたまみらこ
吉玉道子
竹田史郎
大野隼里
中村恵美子

7月20日(日)は「青少年ふるさと美化活動」の日です。

地域の清掃活動に、家族そろって参加しましょう！

ま ち の 話 題

あんぜん・あんしんメール登録方法
 携帯電話で、amami-borhan@po5.synapse.ne.jp宛てに①居住地の市町村名②お名前③職業又は団体等(例、〇〇小学校、〇〇役場、会社員など)④連絡先(携帯電話の番号)を

書き込んだメールを送信してください。登録完了後あんぜん・あんしんメールの配信を行います。※空メールでは登録されません。※PCのメールを設定してください。奄美大島防犯団体連絡協議会 TEL:53-0110(300)

名瀬

2009皆既日食実行委員会設置

6月2日(月)、奄美会館にて、2009皆既日食奄美市実行委員会の設立総会と第1回総会、第1回常任委員会が開催されました。この実行委員会は、2009年(平成21年)7月22日の皆既日食での観測者等の受け入れに当たり、来訪者と住民が安全に観測できるように、行政機関と関係団体等が連携して対応するために設置されたものです。総会では、今年の8月1日に小・中学生を対象にした天文教室などのカウントダウンイベントを実施することなどの事業計画案が承認されました。



小湊町内会港祭り

6月8日(日)、小湊漁港で小湊町内会港祭りが開催されました。舟こぎ競争では、男子の部32チーム、女子の部の部16チームが参加し、時々小雨の降る中、熱戦が繰り広げられました。男子の部は、辻原清掃が六連覇を果たしました。女子の部は、龍郷ネクスが優勝しました。



【男子の部決勝戦】

あまみエフエム開局一周年記念祝賀会

平成19年5月1日に開局し、今年開局一周年を迎えたあまみエフエム(NPO法人デイ・麓憲吾理事長)の記念祝賀会が、6月6日(金)、奄美観光ホテルで行われました。祝賀会には多くの関係者が集まり、あまみエフエムの開局一周年を祝いました。



住用

シマの人気者



よしむら みずき
吉村 瑞季ちゃん
 平成19年7月4日
 父 和樹 母 美智子
 (摺勝)
 明るく元気な子に
 育て下さい
 (父・母より)



【大活躍の住用町の子供たち。おめでとう!】

わんぱく相撲奄美場所 住用町の子どもたち大活躍!!

第18回わんぱく相撲奄美場所が、5月5日、笠利町太陽ヶ丘相撲場で開催されました。郡島内の未就学児から小学6年生まで140人が出場。住用相撲クラブも団体で、低学年(與島功太郎・牧海裕・満永浩輝)がベスト8、高学年(渡雄大・吉村優樹・吉崎やまと・田原壮真・関慶樹)が第3位に入賞しました。また、個人戦でも6年生の田原壮真君が第4位、5年生の吉崎やまと君が見事優勝しました。吉崎君は8月3日の両国国技館で行われる全国大会に出場します。皆様のご声援よろしくお願いたします。

住用小学校の子どもたちが「ノコギリガザミ」放流体験



【ガザミ放流の様子】

住用漁業集落(諏訪原清高会長)が行っている「ノコギリガザミ」放流事業を、5月22日(木)住用小学校の子どもたちが体験しました。当日は、1年生から6年生の児童全員が、漁業集落の皆さんから、ノコギリガザミについての説明を受けた後、3,500匹のノコギリガザミの稚ガニを「大きくな〜れ」との掛け声とともに、マンダローブ原生林下流に放流しました。放流するときの子どもたちの笑顔が印象的でした。



笠利

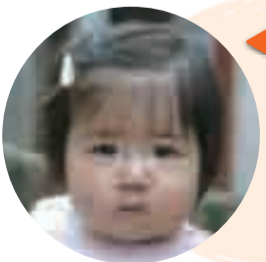
町の人気者

満一歳になりました。こどもは町の宝、みんなでこの子たちに誇れる町づくりに努めましょう。

川上 菜里ちゃん
 平成19年7月12日
 万(笠利2区)



田畑 凜佳ちゃん
 平成19年7月23日
 文博(須野)



旧端午の節句に舟こぎ競争



← 赤木名校区



節田校区

6月8日(日)節田・赤木名校区で子どもからお年寄りまで多くの住民が海岸を訪れ、梅雨晴れの中、壮青年や婦人の選手が白熱したレースを展開しました。なかには迷走したりバランスを崩して転覆する舟もあり、その度に会場は笑い声とチヂンの音が響き渡りました。

恒例のヤギレース (佐仁集落の浜下れ)



【ヤギレースの様子】

快晴に恵まれた旧暦4月に入った5月18日(日)に、佐仁集落の浜下れ行事で恒例となったヤギレースが行われました。引いても、引いても進まないヤギや、猛進したり、逆走したりするヤギもいて、見物に訪れた人たちを沸かせました。