



# 奄美市誕生1周年記念 NHKのど自慢

## 公開 生放送

平成19年6月10日(日)

開場…午前11時

開演…午前11時45分

終演予定…午後1時30分

【予選会】6月9日(土)

午後0時45分～(午後6時)

奄美市とNHK鹿児島放送局では、奄美市誕生1周年を記念して「NHKのど自慢」の公開生放送を実施します。出場及び観覧ご希望の方は下記の要領でお申し込みください。

平成19年6月10日(日)

開場…午前11時

開演…午前11時45分

終演予定…午後1時30分

【予選会】6月9日(土)

午後0時45分～(午後6時)

会場…奄美文化センター

ゲスト…吉幾三さん

三沢あけみさん

司会…徳田章アナウンサー

出場…予選を通過した20組

放送予定…平成19年6月10日(日)

午後0時15分～1時

【総合・衛星第2・

ラジオ第1・国際】

※出場・観覧とも参加無料です。



徳田章アナウンサー



三沢あけみさん



吉幾三さん

### 出場希望

※出場資格は15才以上のアマチュアの方(中学生を除く)。

#### 【申込方法】

- ▶郵便往復はがき(1枚1人(組)様)に郵便番号・住所・名前・年齢・職業・電話番号・曲名・およびその曲を歌っている歌手名・選曲理由(簡単に)を明記。
- ▶返信はがきのあて名(ご自分の郵便番号・住所・名前)も記入してください。
- ▶グループ参加の場合は参加者全員の名前を明記の上、代表の方がお申し込みください。
- ▶応募多数の場合は、定員250組を選出のうえ前日の予選会にご出場いただきます。
- ▶お1人様(組)1通のご応募に限ります。

#### 【申込先】

〒892-8603

「住所不要」NHK鹿児島放送局

「NHKのど自慢・出場」係

#### 【しめきり】

平成19年5月18日(金曜日)必着

### 観覧希望

#### 【申込方法】

- ▶郵便往復はがきに郵便番号・住所・名前・電話番号を明記。
- ▶返信はがきのあて名(ご自分の郵便番号・住所・名前)も記入してください。
- ▶1歳以上のお子様は入場整理券が必要です。
- ▶応募多数の場合は、抽選のうえ1枚2名様まで入場可能な入場整理券をお送りします。

#### 【申込先】

〒892-8603

「住所不要」NHK鹿児島放送局

「NHKのど自慢・観覧」係

#### 【しめきり】

平成19年5月21日(月曜日)必着

お問い合わせ先

▼NHK鹿児島放送局のど自慢専用

ダイヤル 099(805)7125

▼NHK鹿児島放送局ホームページ

<http://www.nhk.or.jp/kagoshima/>

※ご応募の際にいただいた情報は、抽選結果の案内の他、受信料のお願いに使用させていただくことがあります。

## 今月のページ

- ◆奄美市合併1周年記念、市民憲章他…2面
- ◆体育指導員紹介、公民館講座開講式他…3面
- ◆児童手当制度拡充、行政相談委員紹介他…4面
- ◆園芸だより、たい肥補助事業案内他…5面
- ◆大地震・津波に対する心得、エコマネー他…6面

- ◆市営住宅空家待ち情報、リサイクル他…7面
- ◆禁煙チャレンジ、健康大切に他…8面
- ◆健診日程、戸籍、文化センター日程他…9面
- ◆自衛官募集、名瀬支所から他…10面
- ◆笠利支所から…11面
- ◆まちの話題…12面

## 奄美市の人口・世帯数 (推計)

(H19.4.1現在)

世帯数 20,389世帯  
 人口総数 47,777人  
 男 22,109人  
 女 25,668人



# 奄美市の満1歳を祝う



「飛んでいけ！」の掛け声で、夢風船を空へ放ちました。



踊る県知事、市長、県議会議員。まさに、1周年を祝いました。

## 記念祭、記念式典、多彩に行われました

旧名瀬市、旧住用村、旧笠利町が合併し奄美市が誕生して、三月二十日で一年が経過しました。それを記念した記念祭や記念式典が、三月二十五日(日)、盛大に行われました。

を描写した絵画展「夢奄美」や、奄美市の昔の写真を展示した「なちが写真展」などが行われ、また「みんなで楽しむ園芸教室」や「郵便局コーナー」なども設けられました。特設の屋外ステージでは、中孝介さん、中村瑞希さんの歌や、リズム体操、寸劇など多くのアトラクションが披露され、近く奄美市内で開局予定のFM放送「あまみエフエム」もステージ横に機材を設置し、記念祭の様子を奄美市内に試験的に放送を行いました。「農業ふれあいまつり」、「ハーモニーフエスタあまみ2007」も同時開催され、大変

多彩な催しとなり、会場の奄美文化センターは、終日大勢の人でにぎわいました。記念式典は、午後から市内のホテルで開かれ、合併に功労のあった方への表彰、新しく決まった市民憲章、市の花・木等の発表などが行われました。あいさつで市長は「未来を見据えた奄美市の揺るぎない土台を築きたい」と述べ、また伊藤祐一郎県知事は「日本の将来が南西諸島にある。よりよい島づくりを」と激励しました。

## 奄美市の花・木等が決まりました

奄美市のシンボルのひとつとなる市花・市木等が次のとおり決まりました。

(平成19年3月20日制定)



**シャリンバイ(市の花)**  
在来種で、大島紬の染料にも使われるなど、伝統産業を支えてきた花です。街路にも植栽され、身近に市民に親しまれています。



**ハイビスカス(市の花)**  
ハイビスカスとはフヨウ属の総称です。一般的にはブッソウゲのイメージが市民の間で定着しています。



**リュウキュウマツ(市の木)**  
琉球列島の固有種です。大木は奄美に多く、市内には琉球列島屈指の大木もあります。奄美の山の黒っぽい緑を形成している木で、木工芸品なども近年注目されています。海岸線の松林は今後観光資源としても期待されます。



**ガジュマル(市の木)**  
木登りやブランコなど子どもの遊び場として、また木陰は住民の憩いの場として古くから市民に親しみのある木です。奄美の民話に出てくる「ケンムン」の棲家とも言われ、奄美の象徴的な木でもあります。



**ヒカゲヘゴ(市のその他植物)**  
花木のほかに、特殊な植物を市のシンボルに加えることにより、奄美市の植物の多様性、豊富さを内外に示すことができます。ヒカゲヘゴは、古代のジャングルを連想させ、奄美の亜熱帯の深い森を最もよく象徴している植物です。

## 奄美市民憲章

奄美市民憲章が下のとおり決まりました。皆で住みよいまちづくりに努めましょう。

### 奄美市民憲章

平成19年3月20日制定

誇りある奄美市民の幸福と前進のために

- 1 わたしたち奄美市民は、きまりを守り住みよいまちをつくりまします。
- 2 わたしたち奄美市民は、助け合いぬくもりのあるまちをつくりまします。
- 3 わたしたち奄美市民は、健康で明るいまちをつくりまします。
- 4 わたしたち奄美市民は、教養を高め伸びゆくまちをつくりまします。
- 5 わたしたち奄美市民は、よく働き豊かなまちをつくりまします。



# 私たち35名が奄美市の体育指導員です

主な活動は、奄美市の各種スポーツイベントの運営やニュースポーツ等の指導・助言を行い、市民の皆様の健康と体力の増進をサポートいたします。奄美市の体育行事やスポーツに関して、おたずねになりたいことがございましたら、お気軽に声をかけてください。

## 【名瀬地区】



## 【住用地区】



## 【笠利地区】



～自然の家、春のビッグイベント～  
こどもの日「自然の家を楽しもう！！」  
「こどもの日」の家族の思い出作りに、  
自然の家で体験活動をしてみませんか！

- 【期 日】平成 19 年 5 月 5 日（土） 雨天でも実施します
  - 【受 付】9 時 30 分から  
（お楽しみ抽選会 10：00 スタート）
  - 【場 所】県立奄美少年自然の家
  - 【対 象】どなたでも参加できます
  - 【活動内容】・海浜活動（いかだ遊び・宝探し等）  
・野外炊さん活動  
・クラフト活動（貝殻ペンダント、七宝焼キーホルダー）  
・科学で遊ぼう（スライム・ブーメラン作り）  
・スポーツレクリエーション活動
  - 【その他】昼食を希望される方は、5 月 3 日（木）までに電話で申し込んでください。  
車で来所の場合は、自然の家入口手前の駐車場をご利用ください。
- 申込・連絡先：県立奄美少年自然の家  
電話：53 - 1032 F A X：53 - 1033

～おいでよ、あそぼう自然の家で～  
自然の家「第 1 回オープンデー！！」  
チャレンジランキング奄美  
チャンピオン決定戦ラウンド 1

- 【期 日】平成 19 年 5 月 19 日（土）（雨天でも実施します）
- 【内 容】・チャレンジランキング  
くつとばし、グラウンドゴルフ連続ホールインワン  
・クラフト  
作って飛ばそう！ペットボトルロケット（80 円）  
・施設開放（体育館、遊友らんど、各広場）
- 【対 象】どなたでも参加できます。  
午前の部 10：00～12：00  
午後の部 13：00～15：00（施設開放は終日）  
詳しくは、少年自然の家ホームページをご覧ください。  
<http://www.pref.kagoshima.jp/home/d-kyoiku/amasyo/index.html>

## 平成 19 年度生涯学習講座 開講式のお知らせ

- 1、名瀬公民館及び奄美文化センターで行われる講座  
と き：平成 19 年 5 月 27 日（日）  
開講式式典 午前 10 時～11 時 20 分  
ところ：奄美文化センターホール  
問い合わせ先：名瀬公民館 52-1816  
奄美文化センター 54-1211
- 2、住用公民館で行われる講座  
と き：平成 19 年 5 月 27 日（日）  
開講式式典 午前 10 時～11 時 20 分  
ところ：奄美文化センターホール  
問い合わせ先：住用公民館 69-2111（内線 224）
- 3、笠利公民館で行われる講座  
と き：平成 19 年 5 月 6 日（日）  
開講式式典 午後 1 時 30 分～3 時  
ところ：農村環境改善センター  
問い合わせ先：笠利公民館公民館係  
63-1111（内線 55）

## 名瀬公民館新着図書案内

- 【郷土関係】  
「銀花」 出水沢藍子  
「まほちゃんの家」しまおまほ  
「奄美女の伝承歌」吉田良子  
「南島口承文芸研究序説」田畑千秋  
「唄う舟大工」中村喬次
- 【一般図書】  
「鈍感力」 渡辺淳一  
「たぶん最後の御挨拶」 東野圭吾  
「読み違え源氏物語」 清水義範  
「風は山河より 4」 宮城谷昌光  
「餃子屋と高級フレンチでは、どちらが儲かるか？」 林總
- 【児童図書】  
「かいけつゾロリあついぜラーメンたいけつ」 原ゆたか  
「シールド 盾」 村上龍  
「ねずみくんのきもち」 なかえよしを  
「まめうしのももいろのはる」 あきやま ただし  
「なにたべてるの 虫の食事」 海野和男

## 「ふれあい教室」開設のお知らせ

学校に行きたい、友達とも遊びたい、だけど、なぜか登校できないうちの子供達のために「ふれあい教室（適応指導教室）」を市役所別館3階で開設しています。

ふれあい教室は、学校に行きたくても行けない子どもたちがいるいるな体験活動を通して人間関係を深めながら「自立する力」を身につけ、学校に復帰することをねらいとしています。

\*「ふれあい教室」に入室すると通室した日は、学校でも出席扱いになります。

「ふれあい教室」の学習は

- ・ひとりひとりの児童生徒のペースに合わせた教科の学習を通して、自分で学習する力を伸ばします。
- ・工作をしたり、絵を描いたりする等の創作活動を通して、自分の個性を伸ばします。
- ・卓球、ゲームや遊び等を通して、仲間づくりに取り組みます。
- ・入室している児童生徒は、自分たちの学校行事に参加したり、登校したりすることもできます。

通室するにあたって

- ・ひとりひとりに合った日程や時間を担当者（支援者）と話し合って生活します。
- ・担当者（支援者）は「教育相談員」があたりります。
- ・児童生徒の入室を希望する場合は、学校へおたずねください。
- ・奄美市教育委員会へ直接おたずねになる場合は、左記へお電話ください。

教育相談室 電話 1111（内線）792  
学校教育課 電話 1111（内線）723・724・729

\*「ふれあい教室」では、電話・来所・訪問相談に応じています。「学校に行きたいけれども行けない」とか「学校に行きたがらない」というような傾向が見られましたら、早めにご相談ください。



## 平成 19 年 4 月 1 日から 児童手当制度が拡充されました

### 拡充の内容

我が国における急速な少子化の進行等を踏まえ、若い子育て世帯等の経済的負担の軽減を図る観点から、3歳未満の乳幼児の養育者に対する児童手当の額を、第1子及び第2子について倍増し、出生順位にかかわらず一律月1万円となりました。

なお、3歳以上の児童の児童手当の額、支給対象年齢及び所得制限限度額については、現行どおりです。

〔 0歳以上3歳未満の児童の養育者に対する児童手当 〕	
(現行)	(改正)
第1子、第2子 月額5千円	月額1万円(倍増)
第3子以降 月額1万円	月額1万円(現行どおり)

〔 3歳以上(現行どおり) 〕	
第1子、第2子 月額5千円	
第3子以降 月額1万円	



施行日：平成19年4月1日(拡充後の最初の支給月 平成19年6月)

今回の改正では、受給者から特段の手続きを行う必要はありません。  
なお、平成19年4月から3歳未満の児童手当等の額は一律月額1万円となりますが、3歳到達後の翌月からは、第1子及び第2子の手当額は5千円となります。

詳しくは、市の窓口(公務員の方は勤務先)にお問い合わせください。

名瀬総合支所 福祉政策課児童係	(0997)52-1111
住用総合支所 保健福祉課	(0997)69-2111
笠利総合支所 いきいき健康課	(0997)63-2299

### 児童手当制度の概要〔平成19年4月1日～〕

#### 児童手当制度の目的

児童手当制度は、児童を養育している方に手当を支給することにより家庭における生活の安定に寄与するとともに、次代の社会をなう児童の健全な育成及び資質の向上に資することを目的としています。

#### 児童手当制度のしくみ

##### 1 支給対象

児童手当は、12歳到達後の最初の3月31日までの間にある児童(小学校修了前の児童)を養育している方に支給されます。ただし、前年(1月から5月までの月分の手当については前々年)の所得が一定額以上の場合には、児童手当は支給されません。

##### 2 支給手続き

児童手当は、児童を養育する家計の主たる生計維持者が申請し、住所地の市区町村長(公務員の方は勤務先)の認定を受けることにより、申請した翌月分から支給されることとなります。

##### 3 支給月額

3歳未満……一律10,000円  
3歳以上……第1子・第2子 5,000円、第3子以降 10,000円

##### 4 支払時期

児童手当は、原則として、毎年2月、6月、10月に、それぞれの前月分までが支給されます。

##### 5 所得制限限度額

所得制限限度額は、前年(1月から5月までの月分については前々年)の所得額で判定します。また、所得には一定の控除があります。なお、所得制限限度額は年によって変更されることがありますので、詳しくは市の窓口(公務員の方は勤務先)へお問い合わせください。具体的な所得制限限度額は次のとおりです。

(単位：万円)

扶養親族等の数	自営業者 (国民年金加入者)	サラリーマン (厚生年金等加入者)
0人	460.0	532.0
1人	498.0	570.0
2人	536.0	608.0
3人	574.0	646.0
4人	612.0	684.0
5人	650.0	722.0

注1) 所得税法に規定する老人控除対象配偶者又は老人扶養親族がある者についての限度額(所得額ベース)は左記の額に当該老人控除対象配偶者又は老人扶養親族1人につき6万円を加算した額。

注2) 扶養親族等の数が6人以上の場合の限度額(所得額ベース)は、1人につき38万円(扶養親族等が老人控除対象配偶者又は老人扶養親族であるときは44万円)を加算した額。

### 奄美市家庭児童相談室からのお知らせ

子どもを取巻く家庭問題や子育て、家庭内の不和等の悩みを家庭相談員や婦人相談員が受け、一緒に解決の方法を考えていきます。子ども本人、家庭、教師、地域の方等どなたからの相談にも応じます。

一人で悩まないでまずはご相談下さい。

#### 家庭で子どもを育てられない

・保護者の病気・離婚・死亡等の理由で子どもを育てられない。

・育児不安や経済的に養育が困難。

#### しつけや性格・行動が心配

・落ち着きがない、友だち関係が心配。

#### 非行について

・夜遊び、家出、無断外泊、学校をさぼる等の行動が見られる。

#### 学校生活が心配

・いじめを受けたり、体の不調を訴えたりして学校に行きたがらない。

・友だちと遊べない、集団生活になじめない。

#### 保護者から不当に扱われている(虐待の相談、通告)

・身体的虐待、性的虐待、心理的虐待、ネグレクト(養育放棄・怠慢)等不当な扱いを受けていると思われる子どもを発見したとき。

#### 家庭内の不和

・離婚や配偶者からの暴力等による悩み。

#### 相談について

・電話・面談、訪問での相談ができます。

・個人のプライバシーは厳守します。

・相談は無料です。

・専門の機関とも連携して解決の方法を考えます。

奄美市役所福祉政策課内 家庭児童相談室

(電話0997-52-1111 内線624)

### 特設人権相談所開設のお知らせ

法務局及び奄美市では、下記の日時及び場所で人権相談を行います。家族間の問題、財産・相続の問題、差別、いじめなどの問題でお困りの方は、お気軽にご相談ください。相談は無料で、秘密は固く守られます。

なお、法務局と人権擁護委員は、いつでも人権に関する相談に応じています。鹿児島地方法務局奄美支局(52-0376)やお近くの人権擁護委員までお問い合わせください。

奄美市名瀬 6月1日(金) 10:00～15:00

(奄美市名瀬公民館3階会議室)

奄美市笠利町 6月1日(金) 10:00～15:00

(奄美市笠利公民館)

奄美市住用町 6月1日(金) 10:00～15:00

(奄美市住用公民館)

### 行政相談委員に相談してみませんか

行政相談委員は、全国の市町村に配置されており、皆さんの相談相手として、国の役所などの仕事に対する疑問や要望及び相談ごとについて、直接助言したり、関係機関に通知・照会し、その結果をご回答するなど、皆さんの身近な相談窓口となっています。相談は無料で秘密は守ります。お気軽にご相談ください。

脇田 昭さん(名瀬) 52-9263

山田 紘一さん(住用) 69-5108

南 武秋さん(笠利) 63-0729





# 大地震・津波に対する心得

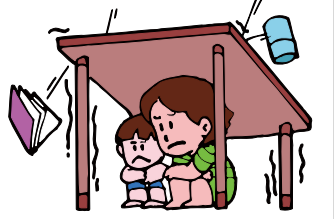
平成19年3月25日に能登半島、4月2日にはソロモン諸島で大地震が起きています。

大地震は前触れもなくいつ発生するかわかりません。

地震が発生したときや津波予報が発表されたときは、これらの災害から身を守るためには、一人ひとりがあわてずに適切な判断、行動をとることが最も重要です。

## 1 大地震のときの心得

- あわてて外へとびださず、テーブルや机の下に身をかくす。
- 大地震1分過ぎたらまず安心。一落ち着いて火の始末
- 人命救助には消火が第一。
- テレビやラジオで正しい情報を入手する。
- 海岸で大きな揺れや長い揺れを感じたら、高台や近くのビルに避難する。
- 自動販売機やブロック塀などには近づかない。
- 山崩れ、崖崩れに気をつける。
- 避難は徒歩で荷物は最小限とする。
- 余震が起きてあわてずに、正しい情報に従って行動する。
- 平素は、下記事項を備えておく。
  - 非常時の避難方法、経路を日頃から確認する。
  - 携帯ラジオ、懐中電灯、飲み水、薬など非常時に持ち出す品物を準備しておく。
  - 消火器や消火用水を確保する。
  - 家具類を固定する。



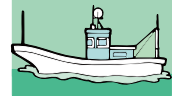
## 2 津波に対する心得

### 【一般編】



- 海岸付近で揺れを感じたときや地震を感じなくても津波警報が発表されたときは、直ちに海岸から離れ、安全な高台や近くの頑丈なビルに避難する。
- 正しい情報をラジオ、テレビ、広報車、防災行政無線などを通じて入手する。
- 津波の注意報であっても海水浴や磯釣は危険なので行わない。
- 津波は繰り返し襲ってくるので、警報、注意報の解除までは気を緩めない。

### 【船舶編】



- 地震を感じたときや地震を感じなくても津波警報が発表されたときは、直ちに港外（水深の深い、広い海域）に退避する。
- 正しい情報をラジオ、テレビ、無線などを通じて入手する。
- 港外へ退避できない小型船で時間的余裕がある場合は、高いところに引き上げて固縛するなど最善の措置をとる。
- 津波は繰り返し襲ってくるので、警報、注意報の解除までは気を緩めない。

## 春の地域安全運動

奄美警察署と奄美大島防犯連絡協議会では、5月11日（金）から5月24日（木）までの間、春の地域安全運動を行います。運動の重点は、

- ① 子どもの犯罪被害防止
- ② 住宅を対象とする進入犯罪の防止
- ③ 乗り物盗・車上ねらいの防止
- ④ 性犯罪被害の防止
- ⑤ 振り込め詐欺の防止

子どもへの声かけ事案は、重大事件に発展するおそれのサインです。地域の住民みんなが注意しあつて子どもへの声かけ事案を防止しましょう。

奄美警察署管内では、住宅侵入窃盗、乗物盗、車上ねらいが多発しています。家を留守にするときや車などから離れるときは、短時間であっても必ず鍵をか



けましょう。振り込め詐欺を防止するため、請求を受けてもあわてて料金を振り込まず、必ず誰かに相談しましょう。

## 奄美市国民保護計画

私たちの国に対する武力攻撃やテロが起こったらどうすればよいのでしょうか。「起こるはずない」とか「外交努力で何とかなるよ。」などと考えている方も多いはずですが、しかし、万が一、何の備えもないままそのような事態になった

とき、私たちの生命や生活を守る（ことができる）でしょうか。奄美市国民保護計画は、武力攻撃などを受けた場合に、市が国、県及び関係機関と連携しながら、みなさんの生命、身体、財産を守り、生活の安全を確保するための施策を定めたものです。

計画は、奄美市国民保護協議会の答申を受け、県との協議を経て本年3月に決定しました。計画の詳細については、市役所総務課安全安心係又は住用、笠利総合支所の地域総務課にて閲覧できます。

また、本市のホームページ（<http://www.city.amami.lg.jp/>）の防災情報欄に計画及び計画の概要を掲載してあります。計画についてのお問い合わせ先は、総務課安全安心係（電話52-1111内線324）までお願いします。

# 平成19年6月1日現在で第24回 商業統計調査が行われます

## 1 調査の目的と役割

商業統計調査は、我が国の卸売業、小売業を営むすべての事業所（店舗）の販売活動の実態や分布状況及び商品の全国的な流通状況などを明らかにすることを目的とした、我が国商業の国勢調査ともいえるべき重要な統計調査です。国が行う重要な統計調査として指定統計第23号に指定されています。

## 2 調査の対象

平成19年商業統計調査は、我が国のすべての商業事業所を対象としています。

## 3 調査することから

商業統計調査では、従業者数、年間商品販売額、商品手持額などの事業所の商業活動に関する事項を調査します。

### 【卸売業、小売業について】

- ◇事業所の名称及び電話番号、所在地
- ◇経営組織及び資本金額又は出資金額
- ◇本店・支店の別及び本店の所在地
- ◇事業所の開設時期
- ◇従業員数等
- ◇年間商品販売額等
- ◇年間商品販売額の販売方法別割合
- ◇商品手持額

### 【小売業に限っての事項について】

- ◇年間商品販売額のうち小売販売額
- ◇セルフサービス方式採用の有無
- ◇商品販売形態別割合
- ◇売場面積
- ◇営業時間等
- ◇来客用駐車場の有無及び収容台数
- ◇チェーン組織への加盟の有無

### 【法人事業所に限っての事項について】

- ◇年間商品仕入額の仕入先別割合
- ◇年間商品販売額のうち卸売販売額の販売先別割合
- ◇企業全体の業種区分
- ◇企業全体の商業事業所に関する事項
- ◇商業事業所数、従業者数、年間商品販売額
- ◇年間商品仕入額
- ◇電子商取引の有無及び年間商品販売額・年間商品仕入額に占める割合

## 4 調査の方法

調査員が担当地域の事業所を訪問し、商業調査票等を配布して、6月1日現在の活動状況を記入していただくよう依頼します。後日、再度各事業所を訪問して記入済みの調査票を取集します（調査員調査方式）。

## 奄美群島の振興開発に係る意見募集について

県では、今後の奄美群島の振興開発の方向等を明らかにするため、奄美群島振興開発総合調査を実施しています。

調査にあたっては、より多くの皆様の御意見をお伺いしながら進めてまいりたいと考えております。テーマは、

- 奄美群島の魅力
- 奄美群島の将来なつてほしい姿
- 奄美群島の振興・発展のために必要なことなどのほか、どのようなことでも結構です。皆様の自由な御意見をお寄せください。

〈応募方法〉  
はがき、封書、FAX、県ホームページの電子メールなど

〈応募期限〉  
平成19年7月31日（火）必着

〈その他〉  
お寄せいただいた御意見について

は、ホームページ等で紹介する場合があります。匿名を御希望の方は、その旨をお書き添えくださるようお願いいたします。

〈応募・問い合わせ先〉  
鹿児島県企画部離島振興課  
鹿児島市鴨池  
〒890-8577  
TEL 099-286-2450（直通）  
TEL 099-286-1553  
FAX 099-286-5531  
県ホームページ  
<http://www.pref.kagoshima.jp>

## リサイクルに取り組んでエコマネーに参加しよう！

省エネ豆知識シリーズ25

奄美エコマネー運営委員会（事務局：奄美市）では、リサイクルの推進による地球温暖化の防止と、公共交通機関の利用促進、地域経済の活性化を目的に、「奄美エコマネー事業」を実施しています。

これは、アルミ缶と一升びんを分別して指定場所に持参すると、



奄美エコマネー運営委員会事務局  
奄美市役所環境対策課  
52-1111 (242)

アルミ缶1kg、一升びん5本につき、1クール（50円相当のエコマネー）がもらえる制度です。

奄美エコマネー「クール」は、バスに乗ったときや、加盟店での買い物時に、お金と同様に使用することが出来ます。（指定ゴミ袋との交換なども出来ず）

奄美エコマネー事業に参加するには、会員登録（登録料500円）が必要となりますので、参加を希望する方は事務局までご連絡をお願いします。

みなさんも、地球環境にやさしいリサイクルの推進ともなつて嬉しい奄美エコマネー事業に参加してみませんか。



# 「園芸だより」～第3回 肥料について～

みなさん、野菜の生育状況はどうでしょうか？  
さて、今回は野菜の栄養分である「肥料」について勉強してみましょう！

Q. 肥料袋に書いてある数字って何？

肥料袋に大きく「8-8-8」とか「15-13-8」と書いてありますが、あれって何なんでしょう？

## A. 「チッ素・リン酸・カリウム」の成分割合を表しています。

例) 袋に「15-13-8」と書いてある20kgの肥料を買ったとして、  
チッ素が 20kgの15%(3kg)含まれる  
その肥料は リン酸が 20kgの13%(2.6kg)含まれる  
カリウムが 20kgの8%(1.6kg)含まれる



チッ素・リン酸・カリウムは、野菜が育つ上で必要な3大要素です。

- チッ素・・・主に葉・茎を大きくしてくれます。
- リン酸・・・花・果実を充実させます。
- カリウム・・・根を強固にしてくれます。

### 注意！！

- 肥料(栄養分)はバランス良く与えましょう。  
例) チッ素だけ多くあげたら → 茎・葉ばかりが大きくなって、実がならない(ツルぼけ)
- リン酸は基本として、全量植え付け前(基肥)に入れておきましょう。  
苦土重焼燐を基肥に置いて、リン酸を補います。
- 3大要素(チッ素・リン酸・カリウム)以外にも野菜にとって必要な成分(微量要素)があります。  
たい肥等有機物を投入して、微量要素を補い、栄養バランスの良い土づくりに努めましょう。

#### 野菜栽培に使う主な肥料

	肥料名	成分%(チッ素・リン酸・カリウム)	備考
基肥用	無機質肥料	CDUS-555	15-15-15 水に溶けにくい(ゆっくりながく効く)
		有機化成 801	8-8-8 有機成分を約4割含みます
		磷酸安加里 S226	12-12-16 速効性
		苦土重焼燐	0-35-0 リン酸肥料(基肥に必ず入れましょう)
追肥用	有機質肥料	ケイフン	3-4-3 有機質にしては速く効きます
		油かす	5-2-1 チッ素主体です
		魚かす	6-7-0 カリウムは含みません
追肥用	無機質肥料	NKC-3号	18-0-16 リン酸は全量基肥で施すため、追肥にはリン酸が含まれないものを施します
		BBNK44	14-0-14

#### 新鮮な地場産野菜

トマト、キュウリ、島ウリ、ニガウリ、ジャガイモ、ニンジン、ラッキョウ、ハンダマ、キャベツ、インゲンなど  
「新鮮地場産野菜取扱店」のぼりが立っているお店、直売所等で購入出来ます。

今回は、「タンカンの管理」を予定しています。

お問い合わせ先：名瀬総合支所農林振興課 営農指導係  
TEL: 52-1111 (内線409) 伊集院まで

## 農家の皆さんへ

# 平成19年度よりたい肥補助事業が変わります。

今まで各総合支所で事業内容が異なっていた、たい肥補助事業が平成19年度より一本化されます。

#### 今までの内容

	名瀬総合支所	住用総合支所	笠利総合支所
内容	名瀬中央青果株・JA等に50万円を超え出荷した農家に対し、たい肥を現物支給。(4トン上限)	実績に応じて、フレコンたい肥500キログラム購入した農家に対し、2,000円の補助。	有機農業支援センターから、たい肥を4トン以上購入した農家に対し、4トン当たり10,000円の補助。

平成19年4月以降からは

奄美市在住で、奄美市名瀬たい肥センターまたは有機農業支援センターのたい肥を1トン以上購入した農家に対し、たい肥を現物支給します。

#### 支給される量は？

支給するたい肥の量は、購入1トン当たり、一般農家については300キログラム以内、認定農業者については400キログラム以内です。

#### 支給量に限度はないの？

1人当たりの支給量は、1年間(4月～3月)で一般農家については9トン、認定農業者については20トン限度とします。

#### ※たい肥料金(いずれも税込み)

奄美市名瀬たい肥センター 1トン7,350円、1袋(15キログラム)315円  
笠利有機農業支援センター 1トン8,000円、1袋(15キログラム)350円  
※運搬料金(バラで2トン以上又は袋で30袋以上から運搬します)  
奄美市名瀬たい肥センター・・・名瀬・住用地区：1,000円、笠利地区：1,500円  
笠利有機農業支援センター・・・名瀬地区：1,500円、住用地区：2,000円、笠利地区：1,000円

#### ※問い合わせ先

奄美市名瀬たい肥センター 名瀬大字朝戸 1489 TEL:54-9001  
有機農業支援センター 笠利町大字須野 1103 TEL:56-1222まで

## 財団法人奄美市農業研究センター 農業研修生募集

財団法人奄美市農業研究センターは、近代的な農業経営を行うのに必要な農業技術、経営管理能力を養い、優れた後継者を養成するため、下記の要領で農業後継者育成事業による農業研修生を募集します。

- 1. 募集人員** 若干名
- 2. 資格** 義務教育を終了し、研修後本市において農業に従事できる者で、以下のいずれかの要件を満たす者。  
(1) Iターン者においては、おおむね45歳までの既婚者  
(2) 地元においては、おおむね45歳までの者  
(3) 研修を受けるための十分な資金のある者
- 3. 研修期間** 1カ年(自 平成19年7月1日 ～ 至 平成20年6月30日)
- 4. 研修費** (1) 研修に要する費用については、全額研修生の負担とする。  
ただし、営農資材、耕耘に係わる経費および先進地視察研修に要する旅費(交通費、宿泊費)の2分の1に相当する額については、農業研究センターが負担する。

## 旧日本赤十字社救護看護婦及び旧陸海軍従軍看護婦の皆様へ内閣総理大臣名の書状が贈呈されます

先の大戦において、外地等(事変地の区域又は戦地の区域)に派遣され、戦時衛生勤務に従事された旧日本赤十字社救護看護婦及び旧陸海軍従軍看護婦の方(慰労給付金・書状をすでに受給している者は除きます。)に対して、その御労苦に報いるため内閣総理大臣名の書状が贈呈されます。

- ② 研修に要する費用の支払いについては、年間の所要見込額を入所時までに全額納入しなければならぬ。**ただし、研修で生じた費用に過不足が生じた場合は、退所時に精算する。
- 5. 募集期間** 平成19年5月10日～平成19年5月31日
- 6. その他** 応募手続き等についての問い合わせは、奄美市農林振興課研修係まで。  
電話 54-9001  
FAX 54-9618

- 請求できる方  
外地等における勤務経験がある旧日本赤十字社救護看護婦及び旧陸海軍従軍看護婦で、慰労給付金の受給資格がない方(加算年を含めた勤務期間が12年未満の者)、又は普通恩給を受ける権利がない方。  
ただし、申請時において日本国籍があり、無期又は3年を超える懲役若しくは禁固の刑に処せられたことのない方で、本人以外の方は請求できません。
- 請求に係る提出書類  
1. 請求書  
2. 勤務期間に関する経歴書  
3. 請求時の戸籍抄本又は住民票(どちらか1通)
- ※ 右記1から2までの請求書類は下記各総合支所の福祉関係の係に備えてあります。
- 請求先  
総務省大臣官房管理室 業務担当  
TEL 03-5253-5182
- 請求期間  
平成19年4月1日から  
平成21年3月31日まで

## 中退共は退職金づくりをサポートします

- 問い合わせ先  
名瀬総合支所福祉政策課 ゆうあい係  
TEL 52-1111内線(605・606)  
住用総合支所福祉政策課 福祉係  
TEL 69-2111内線(107・108)  
笠利総合支所いきいき健康課 福祉係  
TEL 63-2299内線(122・133)
- 中退共制度(中小企業退職金共済制度)は、昭和34年に国の中小企業対策の一環として制定された「中小企業退職金共済法」に基づき設けられた制度です。
- ☆ 適格年金制度からの移行先です。
- ☆ 掛金の一部を国が助成します。
- ☆ 短時間労働者(パートタイマー等)の方も加入できます。
- ☆ 掛金は全額非課税になります。
- ☆ 加入前の勤務期間(過去勤務期間) 通算制度と転職した場合の通算制度があります。
- ☆ 掛金は預金口座から振り替えれます。退職金は直接退職者に支払いますので、管理が簡単です。
- ☆ 掛金の種類  
☆ 月額5千円から3万円までの16種類です。
- ☆ 短時間労働者  
(1週間の所定労働時間が通常の従業員より短く、かつ30時間未満の従業員)は、2千円・3千円・4千円の特例掛金でも加入できます。
- ☆ 加入の手続き  
☆ 所定の申込書に記入・押印のうえ、お近くの金融機関または委託事業主団体に提出してください。
- ☆ お問い合わせ先  
独立行政法人勤労者退職金共済機構 中小企業退職金共済事業本部(中退共)  
TEL 03-3436-0151(代表)  
FAX 03-3436-0400  
http://chutaiyo.taisyokukin.go.jp





### 市営住宅空家待ち状況

平成19年4月1日 現在

申込み住宅	待ち世帯	対象戸数
佐大熊	216 世帯	590 戸
春日	67 世帯	316 戸
平田	85 世帯	140 戸
永田	49 世帯	30 戸
小浜	61 世帯	32 戸
浜里	213 世帯	240 戸
田雲	93 世帯	106 戸
真名津	108 世帯	70 戸
その他	159 世帯	118 戸

※空家：

名瀬地区…崎原：1戸あり

住用地区…西仲間：1戸あり、戸玉：5戸あり

山間：1戸あり、市：2戸あり

※住用地区、笠利地区については、各総合支所にお問い合わせください。

住用総合支所 建設課 69-2111

笠利総合支所 建設課 63-1111

### はり・きゆう施術料の助成について

奄美市では、高齢者の方の健康保持と福祉の向上を図るため、はり・きゆうの施術を受けた方にその費用の一部を助成してまいります。ご希望の方はご利用ください。

#### 一・対象者

奄美市に居住する七十歳以上の方

#### 二・助成回数

一人につき一日一回、一月十回以内、一年六十回以内

#### 三・助成額：一回六百円

この制度の利用をご希望の方は、「はり・きゆう利用券」を発行します。印鑑と保険証をお持ちの上、左記の総合支所までお越し下さい。

#### お問合せ先及び申請先

●名瀬総合支所  
福祉政策課 高齢者係

五二―一―一―一(六〇三)

### 「わが家のグリーン日記」参加家庭募集!

県では、地球温暖化の主な原因となる二酸化炭素の排出量を削減するために、「グリーン日記(環境家計簿)」を活用して、身近にできる節電・節水などに取り組みながら、その省エネ効果を毎月チェックする家庭を募集しています。

皆さんの家庭でも地球温暖化防止と家計の節約にも役立つエコ生活にチャレンジしてみませんか。

○募集対象：県内居住で2人世帯以上の家庭

○取組期間：7月から9月までの3ヶ月間

○取組項目：電気・ガス・水道水などの使用量の削減に取り組みながら、毎月の使用量と支払額を記録します。

※3ヶ月間取り組んだ家庭には

### 国家公務員採用中途採用者選考試験(再チャレンジ試験)のお知らせ

人事院及び各府省では、30歳代の人を対象とした国家公務員中途採用者選考試験(再チャレンジ試験)を実施します。

【受験資格】昭和42年4月2日～昭和53年4月1日生まれの者

【受付予定期間】平成19年6月26日(火)～7月3日(火)

【選考過程】平成19年9月9日(第1ステージ)

◎受験案内等の請求方法

返信用封筒(角型2号、120円分の切手貼付、あて先明記)を同封した封筒に、「再チャレンジ試験」と朱書きし、下記問合せ先へ送付してください。※5月中旬配布予定

◎お問い合わせ先

人事院九州事務局第二課試験係  
〒812-0013 福岡市博多区博多駅東2-11-1  
TEL：092-431-7733 FAX：092-475-0565  
URL：http://www.jinji.go.jp

### 奄美法律相談センター(※要電話予約)

5～6月相談日のお知らせ

●派遣相談(名瀬総合支所)

・5/10(木) 高橋広篤 弁護士・5/24(木) 山口政幸 弁護士

・6/14(木) 高橋広篤 弁護士・6/28(木) 保澤亨平 弁護士

●テレビ電話相談(名瀬総合支所←TV電話→県弁護士会)

・5/17(木) 松下良成 弁護士

・6/21(木) 堂免修 弁護士

【問い合わせ先】

奄美市役所市民課 市民生活係

電話：52-1111(内線715・716)



参加賞を進呈します。  
○申込期限 6月15日(金)  
▽申込・問い合わせ先  
鹿児島県地球温暖化防止活動推進センター 電話099(805)0158  
県庁環境政策課地球環境係 電話099(286)2586  
e-mail:epchikyuu@pref.kagoshima.lg.jp

### リサイクル情報

リサイクルの情報につきましては、市民課市民生活係までお問い合わせ下さい。  
電話：52-1111(内線715・716)

◎譲ります

平成19年4月10日現在

品名	数量	規格	希望価格
食器棚	1	高さ180cm×幅150cm	2万円
燃費向上グッズ	1	商品名:ランナップ	1,500円
ブリタニカ国際大百科事典	1	全31巻、未開封品	応談
電話債券	2		応談
家庭用冷蔵庫	1	15年前購入	3,000円
ベビーベット	1		5,000円
ベビーベット(ふとん付き)	1		応談
赤ちゃん用電動ゆりかご	1	オルゴール付き	13,000円
保湿器(ショーケース)	1		5万円
小型おしぼり機	1		4,000円
電話債券	1		応談
ワープロ	1	リコー製、15年前購入	応談
洋服ダンス	1	幅1.05M×高さ2M×奥行0.56M	5,000円
ドラムセット	1	新本同様	応談
三味線	1		30,000円

◎求めます

品名	規格	希望価格
チャイルドシート(ジュニアシート)		応談
三味線	中古	応談
原付バイク	-	応談
ワープロ(できればカシオ製)	それ以外のメーカーでも可	応談
ワープロ		応談
グランドピアノ		応談
自転車(ロードバイク、マウンテンバイク)	なるべく安価で	応談

### 賢い消費者を目指して

～市民生活係「出前講座」について(ご案内)～

奄美市では「市民協働のまちづくり」を進めています。市民の皆さんが安心して生活できる環境を整えるためには行政が正しい情報を提供し、皆さんがその知識を身につけることが大事です。その一環として市民課市民生活係では「賢い消費者を目指して」という内容で「出前講座」を実施しています。

主な内容は、携帯電話やインターネットの普及に伴い、年々複雑多様化している消費者被害や悪徳商法の被害に遭わないためにはどうしたらよいか。また、相談の中で最も大きな割合を占めている多重債務問題の解決方法について等です。

対象は、市内に在住または勤務する方で、おおむね10人以上の団体やグループです。費用は無料で、資料も当係で準備しますので気軽にお申し込みください。



「あなたと一緒に考え、問題解決のお手伝いをします」

市民課市民生活係 52-1111(内線715・716番)



# あなたの体：元気ですか？

5月、早いものですね。新しい環境のもとで過ごしている方も多いかと思いますが、その環境に早く慣れ、学校や仕事に張り詰めて「身も心も少し疲れたなあ」と感じた時には、休養を忘れずに！

さてあなたの体・元気がですか？

テレビ等から流れる健康情報の氾濫。裏返せば多くの人々が自分の健康について不安を持っていると言ったことでしょうか？市では、市民のみなさんの健康づくりに役立つことができるよう、健康教室などさまざまな保健事業を行っています。その一つに、重症化しやすい循環器疾患やがんを早期に発見するために各種の健診を行っています。

## タラソ奄美の竜宮 バスの時刻が変わりました！

タラソから市内へ向かう送迎バスの時間が一部変わりました。タラソを午後9時に出発していました最終便を、4月1日から午後6時発に変更いたしました。1日4便の送迎バスと、1日5便の「道の島交通」の大浜海浜公園行き路線バスが運行しておりますので、併せてご利用ください。なお、送迎バス・路線バスの時刻表は、「道の島交通」バス停に表示されておりますのでご覧ください。

タラソ奄美の竜宮 電話 (0997) 55-6211  
道の島交通 電話 (0997) 52-0509

## 在宅の保健師・看護師・栄養士・ 歯科衛生士さん、ご協力をお願いしま～す。

名瀬総合支所では、毎月数回各種の保健事業の補助をしていただける、在宅の保健師・看護師・栄養士・歯科衛生士さんを募集しています。半日程度の時間がとれる方、ぜひご協力をお願いいたします。奄美市の規定に基づき謝礼を支給いたします。

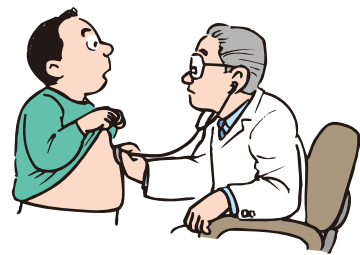


- (業務内容)
- 保健師・看護師・・・がん検診や母子健診での協力・基本健診結果説明など
  - 栄養士・・・栄養指導など
  - 歯科衛生士・・・歯科保健指導など
- \*業務内容については後日説明会を予定しています。  
\*詳しくは健康増進課予防係(TEL 52-1111 内線 685)までお問い合わせください。



②がん検診は、子宮がん・乳がん・肺がん・大腸がん・胃がん・前立腺がんの検診を行っています。

市民を対象として、高脂血症などの生活習慣病を早期発見するために、また65歳以上で必要な方には介護予防事業を行うために、地域の集会場等で行っています。



①基本健診は、40歳以上の  
あなた、健診を受診し、  
健康チェックを行っていますか？

は2人の方が発見されています。乳がん検診は、40歳以上の方を対象に、発見率の良いマンモグラフィを隔年受診で行っています。前回は13人の方が発見されました。閉経を過ぎた頃から罹患率が高くなってきますので、2年に1度は必ず受診してほしいものです。

### 今月の保健師さん



平井朋代さん

この3つのがんについては、特に名瀬地区の男性は、全国に比べ死亡率が高い状況ですが、40歳以上の男性の皆さん、検診を受けていますか？  
ぜひ年に1度は受診してください！  
名瀬総合支所では、働いている人が受診しやすいように、複数の検診を同時に受診できる「複合健診」、「日曜健診」、仕事終了後に受診できる「夜間健診」、また「未受診者健診」などを行っています。「忙しくて受診できない。」ではなく、ぜひ半日の時間をつくって健康チェックを行い、毎日を過ごしてほしいものです。また、現在健診の申し込みを行っています。まだの方は今すぐに申し込んでください。

## 禁煙チャレンジ教室へのお誘い

「たばこをやめたいなあ・・・」  
「やめたいけどなかなか踏ん切りがつかない・・・」  
「前に禁煙したけれど続かなかった・・・」  
という皆さん！

私たちと一緒に 禁煙にチャレンジしませんか？  
思い切って一歩を踏み出しましょう！

- 初回 … 奄美市保健センターにおいて個別相談の実施。
- 内容 … 呼気中一酸化炭素濃度の測定尿中ニコチン濃度の測定及び、禁煙に向けての健康相談禁煙開始日の決定。
- 禁煙開始日以降 … 電話または文書等による支援。
- 禁煙開始3か月後 … 呼気中一酸化炭素濃度の測定。尿中ニコチン濃度の測定。



\* 禁煙にチャレンジしたい方は、下記の成人担当保健師へ 5月25日(金)までご連絡ください。  
\* 詳しい日程は申込された方に、後日お知らせいたします。

初回は、世界禁煙デーにちなんで、  
5月31日(木)実施予定です。

《申し込み・お問い合わせは》  
：奄美市健康増進課 保健係 電話 52-1111 内線 682・684  
(担当：郷田・俵・叶・山田)

## トマトとツナのチーズ焼き

- 【材料 4人分】
- トマト……………大1個(200g程度)
  - ツナ缶……………60g
  - スライスチーズ(とろけるタイプ)…4枚
  - 粉チーズ……………少々
  - パセリのみじん切り……………少々
  - マヨネーズ……………小さじ2



### 【作り方】

- 1 トマトはヘタを取り除き、横に4等分する。
- 2 トマトの上にツナを4等分にしてのせ、マヨネーズを小さじ1/2ずつのせる。
- 3 スライスチーズをかぶせ、粉チーズをふる。
- 4 アルミホイルの上ののせ、オーブントースターでチーズがとろけるまで加熱し、仕上げにパセリのみじん切りを散らす。

### 【一口メモ】

こんがり焼いておやつに、又はパンにのせてトーストとして朝食にいかがでしょうか。





# 健診日程

連絡先：健康増進課 52-1111 (内線 682、684、686、685)

## (名瀬地区)

行事	日時・受付時間	場所	対象
乳児健診	5/11(金) 13:00~13:15	保健センター	平成19年1月生
7ヵ月児健診	5/8(火) 9:30~10:30	保健センター	平成18年9月16日生~平成18年10月15日生
1歳6ヵ月児健診	5/18(金) 13:00~13:15	保健センター	平成17年11月生
3歳5ヵ月児健診	5/17(木) 13:00~13:15	保健センター	平成15年12月生
フッ素塗布	ハガキに指定された期日 診療時間内	市内歯科医院	平成17年5月生 平成16年11月生 平成16年5月生
母子健康相談 のびのびっこ広場	5/9(水) 9:30~11:00	保健センター	市内に住む 子どもとその親
歯科健康相談	5/15(火) 9:30~10:00	保健センター	市内に住む子ども
はつらつ 健康相談	5/10(木) 13:30~14:00	保健センター	一般市民
ポリオ生ワクチン	5/1(火) 5/7(月) 5/14(月) 5/22(火) 5/28(月)	13:30~14:15 保健センター	生後3ヶ月~90ヶ月未満
基本検診	5/31(木) 8:30~9:00	保健センター	小浜町(40歳以上市民)

## (住用地区)

行事	日時・受付時間	場所
母子健康相談	5/8(火) 9:30~11:00	住用公民館

## (笠利地区)

行事	日時・受付時間	場所
4ヵ月児・7ヵ月児相談	5/16(水) 14:30~15:00	ふれ愛の郷多目的ホール
1歳6ヵ月児・3歳児健診		
歯科検診・フッ素塗布	5/7(月) 9:30~10:00	ふれ愛の郷多目的ホール 対象：平成17年5月生 平成16年11月生 平成16年5月生
母子健康相談	5/1(火) 10:00~11:30	ふれ愛の郷多目的ホール

## 【労働安全衛生法に基づく免許試験のご案内】

本年度も鹿児島国際大学において、次の日程により実施されます。

試験日	試験の種類	受験申請書提出先
8月18日(土)	第一種衛生管理者	(社)鹿児島県労働基準協会 電話:099-226-3621
	第二種衛生管理者	建設業労働災害防止協会 鹿児島県支部 電話:099-257-9211
	潜水士	建設業労働災害防止協会 鹿児島県支部 電話:099-255-2311
	発破技士	建設業労働災害防止協会 鹿児島県支部 電話:099-260-5356
	林業架線作業主任者	林業・木材製造業労働災害防止協会 鹿児島県支部 電話:099-260-5356
19日(日)	クレーン・デリック運転士(クレーン限定)	陸上貨物運送事業労働災害防止協会鹿児島県支部 電話:099-284-6217
	移動式クレーン運転士	陸上貨物運送事業労働災害防止協会鹿児島県支部 電話:099-226-2611
19日(日)	一級ボイラー技士	(社)日本ボイラー協会 鹿児島支部 電話:099-223-1544
	二級ボイラー技士	
	ボイラー整備士	

試験についての問合せは、上記の各団体が又は九州安全衛生技術センターへお願いします。電話：0942-43-3381

問題をよく読んで、3つの答えの中から正しいものを選び、ハガキに書いてお送りください。

- 大地震は、何分過ぎたらまず安心？(ヒント5ページ)  
A - 1分 B - 2分 C - 3分
- 野菜が育つ上で必要な三大要素は、チッ素・リン酸とあとひとつは？(ヒント6ページ)  
A - カルシウム B - ナトリウム C - カリウム
- 6月10日に奄美文化センターで行われる「NHKのど自慢」のゲストは吉幾三さんと誰？(ヒント1ページ)  
A - 都はるみさん B - 三沢あけみさん C - 天童よしみさん

### 応募方法

ハガキに答え(例 - A)、住所、氏名、年齢、性別、電話番号と市政に対するご意見、面白い話などがありましたら、書き添えてください。全問正解者の中から抽選で1人に日本エア・コンピューター往復優待券(5割引)、10人に500円の図書券をプレゼントします。

あて先 〒894-8555 奄美市名瀬幸町25-8 奄美市役所「広報クイズ」係  
締め切り 5月15日(火)消印有効

4月号の正解 - B - C - C (85通中79通正解)

抽選で下記の方が当選しました。おめでとうございます。

日本エア・コンピューター往復優待割引券(1人)

岡本 忠二さん(名瀬長浜町)

500円の図書券(10人)

竹田茂徳さん(名瀬柳町)、栄和宏さん(名瀬久里町)、境豊弘さん(名瀬根瀬部)、大山嘉国さん(名瀬有屋町)、當田保子さん(名瀬小浜町)、常盤たつ子さん(名瀬仲勝)、島川小夜子さん(名瀬安勝町)、山下美紀さん(笠利町中金久)、仁和行さん(笠利町佐仁)、川畑美和さん(鹿児島市)

戸籍の窓口 (3月届出)

氏名 赤ちゃん 保護者名

《名瀬地区受付》  
向井 梨里愛(りりあ)  
坂江 京太郎(きょうたろう)  
瀧 愛華(まなか)  
竹山 桜子(さくらこ)  
美島 央宝(ちかとも)  
小野 光太(こうた)  
井口 響(ひびき)  
坂元 佑乃介(ゆうのすけ)  
大久 珠奈(じゆな)  
中島 暖(だん)  
長谷川 志保(しほ)  
森田 星哉(せいや)  
且 あかり  
山田 心音(こころね)  
三原 奏那汰(かなた)  
喜村 美羽(みづ)

《笠利地区受付》  
有川 彩菜(あやな)  
森 詩童(しど)

清 瑞貴(みずき)  
田中 未涼(みずす)  
米田 徠夢(らいむ)  
飯森 颯大(そうだい)  
前田 陽大(ようた)  
拓海 幸和  
仲治  
田畑 ねな  
濱田 照康(てるやす)  
濱田 輝美華(きらり)  
智和  
忠弘  
光雄  
修作  
一活  
伸也  
竜仁  
涉 衛



## 5月奄美振興会館催物のご案内

日	曜	コンサ-ト・催物	開演時間等	料金等	主催
6	日	第8回大吹奏楽定期演奏会	開演 14:00	無料	大島高校 52-4451
12	土	奄美民謡大賞(少年・青年の部)	開演 10:00	大人 1,000円 高校以下 500円	南海日日新聞社 53-2121
13	日	奄美民謡大賞(壮年・高年の部)			
18	金	奄美看護福祉専門学校 戴帽式	開式 14:00	無料	奄美看護福祉専門学校 54-9111
20	日	フリーマーケット	9:00~15:00	一万人広場	名瀬フリーマーケット市民の会 53-3507(稲井)
20	日	第3回 奄美歌謡選手権大会	開演 18:30	1,000円	セントラル楽器 52-0530
27	日	生涯学習講座合同開講式	開式 10:00	無料	奄美市教育委員会 52-1111

主催者の都合により、開演時間・入場方法等が変更になることがあります。

お問合わせは、それぞれの主催者へお願いいたします。

〒894-0036 鹿児島県奄美市名瀬長浜町517番地 奄美振興会館 TEL 54-1211 FAX 52-6852

### 小学生~高校生のための夏休み海外派遣 参加者募集

文部科学省所管の財団法人・国際青少年研修協会では、13事業の参加者を募集しています。体験を通してお互いの理解や交流を深め、国際性を養うことを目的に実施します。

【内容】ホームステイ・ボランティア・文化交流・学校体験・英語研修・地域見学・野外活動など  
【派遣先】米国・英国・豪州・カナダ・シンガポール・サイパン・カンボジア・フィジー・韓国・中国

【対象】小3~高3の方まで 【参加費】16.5万円~49.8万円(共通経費は別途)

【締切】6月上旬(8日)および中旬(20日)\*事業により異なる

【問い合わせ・資料請求】〒160-0004 東京都新宿区四谷2-11大村ビル3階(財)国際青少年研修協会  
電話:03(3359)8421 FAX:03(3354)2207 E-MAIL:info@kskk.or.jp URL:http://www.kskk.or.jp

## 広報クイズ



ラジオ体操の曲が大好きで楽譜をとりよせ、今、毎日のように練習をしています。ピアノを弾いていると元気で感じる楽しんでいます。できれば参加したいと思っています。(16歳・女子)

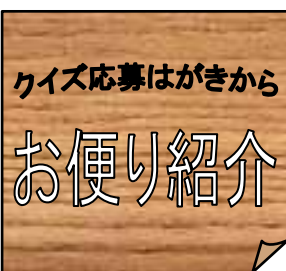
ぼくのおうちのちかくには、うぐいすがたくさんいて、キレイにないてます。ちょっとだけ、春になったみたいでした。(8歳・男子)

定年までの2年間を憧れの島奄美で過ごしたくてやって参りました。実際に島に住んで生活した人だけが知り得る奄美の良さを沢山手に入れて、「奄美大使」として帰るのが目標です。(58歳・女性)

日曜農業で植えたマンゴーの花が咲きました。受粉準備もばっちりできました。さて、実がなりますか、楽しみです。(60歳・男性)

イルカンダという花を見たことがありますか？

一週間ほど前に見てきました。六十余年生きてきて、初めて見た花でした。幹(太いつるなのか)からは直接花がぎゅーとぶら下がっているのです。なんだか不気味な感じの花でした。誰か、この花のくわしい事、教えて下さい。(60歳・女性)



私の長女は46才。初産が36才で1人授かって、よかったと喜んでいたら、男の子4人に恵まれました。4才で誕生した4男の言葉で毎日驚かされています。玄関で「はい、剛志、お靴を脱いで」と言う「じいちゃんいちいち云わんでいい」。お菓子を半

分に分けて「じいちゃんも味をしたら」とか「云っておくけど剛志お金ないからね」等、2才の子にしては早熟だとびっくりしています。恙無く、人の身になって考えられる、優しい心をもって育てて欲しいと願っています。(74歳・女性)

結婚3年目に突入する主婦ですが、子どもが小さいので公民館講座になかなか参加できません。料理のレパートリーが少なく、いつも食事がかたよってしまいます。奄美の島料理やちょっとした小料理などを教えて(載せて)頂いたら幸いです。(30歳・女性)

(広報係より)食生活改善推進員コーナー「ま〜さん」が隔月で連載されています。(今月は8ページ)ぜひ、参考になさって下さい。



**奄美市自衛官募集相談員**

自衛隊に関する情報提供や地域での広報などの、募集事務の援助や活動を行ってくれる奄美市の自衛官募集相談員が4月1日付で下記のとおり決まりました。

地区名	氏名
名瀬地区	仲田 幸夫
	与島 邦重
	丸尾 昭雄
住用地区	栄 勝正
	中村 一也
笠利地区	都 敏成
	今里 信弘
	諏訪 東
	竹田 徳雄

**勤労者ファミリー資金**

勤労者ファミリー資金は鹿児島県と九州労働金庫との協調融資です。県内の中小企業にお勤めで県内在住の方であればご利用いただけます。

- 【資金種類】 遅払賃金補てん資金 育児・介護休業資金 教育資金 医療資金 冠婚葬祭資金
- 【融資利率】 遅払、育児・介護...2.0% その他2.2% (別途保証料0.7%~1.2%)
- 【融資限度額】 遅払賃金補てん60万円 育児・介護100万円 教育200万円 医療・冠婚葬祭150万円
- 【融資期間】 教育10年以内、その他5年以内(据置期間を含む)
- 【問い合わせ先】 九州労働金庫県本部(TEL099-225-2217) またはお近くの支店まで

**商店街活性化資金の創設**

この資金は、現行の「中心市街地活性化資金」の融資対象に、地方部の商店街における空き店舗への出店や店舗改装などを追加、拡充して創設したものです。

- 融資限度額
  - ・中心市街地(中心市街地活性化法第9条第6項の規定により認定を受けた市町村の基本計画に定められた区域)...4,000万円(但し運転資金2,500万円以内)
  - ・中心市街地以外の商店街の区域...2,000万円(但し運転資金1,000万円以内)
- 融資期間 運転資金7年以内、設備資金10年以内
- 融資利率...年2.15%~年2.90%
- 信用保証料...年0.10%~年1.80%
- 担保・保証人...保証機関の定めるところによる
- お申込み・お問合せ 各商工会議所、各商工会、県中小企業団体中央会(組合の方) 又は県庁経営金融課金融係(電話099-286-2946)

**名瀬総合支所からのお知らせ**

**蓄犬登録・狂犬病予防注射日程(名瀬地区)**

畜犬登録及び狂犬病予防注射を下記の日程で行います。犬の飼い主の方は必ず受けさせていただきます。なお、都合の悪い方は動物病院でも受けられます。

月日	町名	場所	時間
5月14日(月)	平田町	琉子商店前	9:00~9:30
		奄美佳南園前	9:40~9:55
	真名津町	山田団地登り口	10:05~10:30
	春日町	春日保育所前	10:40~10:55
		田雲橋前	11:05~11:20
	小俣町	みどり公園	13:25~14:05
	古田町	屋宮医院前	14:15~14:35
		池商店前	14:45~15:05
	石橋町	いしばし公園	15:15~15:30
	安勝町	大島高校正門前	15:40~16:00
5月15日(火)	永田町	旧共済会館前	8:50~9:05
	井根町	いね公園	9:10~9:50
	金久町	かねく公園	10:00~10:40
	入舟町		
	矢之脇町	やのわき公園	10:50~11:10
	塩浜町	上田商店前	11:20~11:30
		坂元商店横	13:20~13:45
	長浜町	中江薬局前	13:50~14:15
		立神自治会集会場	14:20~14:40
	朝仁新町	猿渡ビル前	14:45~15:15
朝仁町	朝仁郵便局前	15:20~15:45	
朝仁	旧朝仁児童館前	15:50~16:05	
5月16日(水)	芦花部	芦花部公民館	9:05~9:20
	有良	旧集会場	9:30~9:40
	大熊	大熊公民館	9:55~10:25
	浦上・浦上町	うらがみ公園	10:35~11:25
	鳩浜町	はとばま公園	13:20~13:50
	朝日町	輪内公園	13:55~14:25
	有屋・有屋町	有屋公民館	14:30~15:00
	和光町	和光第二公園	15:05~15:35
仲勝・仲勝町	仲勝公民館	15:40~16:05	

月日	町名	場所	時間
5月17日(木)	佐大熊町	上佐大熊集会場	9:00~9:15
		さだいくま公園	9:25~9:40
	小浜町	東ヶ丘(中央クーン前)	9:50~10:05
		小浜保育所裏側	10:15~10:35
伊津部町	あさひ公園	10:45~11:10	
港町	みなと公園	11:20~11:35	
朝戸	朝戸集会場	13:20~13:30	
伊津部勝	伊津部勝集会場	13:35~13:45	
西田・西仲勝	旧天使園前	13:50~14:05	
前勝	前勝公民館前	14:10~14:20	
小湊	小湊農協前	14:25~14:45	
名瀬勝	名瀬勝集会場	14:50~15:05	
崎原	滝田商店前	15:30~15:45	
5月18日(金)	根瀬部	根瀬部公民館	9:05~9:20
	知名瀬	知名瀬公民館	9:30~9:40
	小宿	小宿旧土俵広場前	10:00~10:40
	里	里公民館	10:50~11:20
	平松町	小宿第一公園	13:20~13:45
		小宿第二公園	13:55~14:20
	浜里町	浜里集会場	14:30~14:55
	柳町	柳町集会場前	15:15~15:35
末広町・幸町	みかた公園	15:45~16:10	

未登録の犬の場合  
登録料 3,000 円  
予防注射料 3,000 円 (合計 6,000 円)  
登録済の犬の場合  
予防注射料 3,000 円

交通事情等により予定時間が前後する場合がありますので、ご了承ください。

五月詠

(新南風俳句会)  
夕蛙会話途絶えてより近し  
子 永二てい

春月のおもきを支ふ無線塔  
返事にも気合みなぎる新社員  
子 重武 永二てい  
中吉 頼 妙

(踏奄美俳句会 倉田紘文選)  
春泥や土の香りの島袖  
小山 敦

季節くん(春) 唯野こ子



**犬の放し飼いはやめましょう!**

最近、犬の放し飼いによる苦情が多数寄せられています。犬を放し飼いにすると、他人に迷惑がかかったり、ときには咬傷(こうしょう)事故につながることもあります。

飼い主は、ペットの行動すべてに責任を負わなければなりません。そのため、十分な心配りと正しいしつけを心がけましょう。また、愛犬が死んだり、住所が変わったときは必ず市役所に届けましょう。

お問い合わせは、環境対策課まで  
電話 52-1111 (内線 241・243)



# 笠利総合支所から

## 新しい駐在員さんが決まりました

行政と各集落のパイプ役となる新しい駐在員さんが決まりました。今年度は 29 集落のうち 8 集落が新しい駐在員さんになりました。今年度もよろしくお祈りします。  
集落別の駐在員さんは下記のとおりです。

平成 19 年度駐在員名簿  
平成 19 年 4 月 1 日現在、印は交代)

区名	氏名
赤木名里	福崎 道代
中金久	山田 良光
外金久	久木山 達磨
川上	水間 稔美
屋仁	赤崎 重雄
佐仁1区	松崎 文好
佐仁2区	竹田 洋二
用	池田 睦治
笠利1区	平 芳久
笠利2区	岩元 俊達
笠利3区	畠 一郎
辺留	福原 秀和
須野	栄 清久
須野崎原	別府 良美
土盛	田島 恭代
宇宿	岩元 好量
城間	前田 逸男
万屋	山下 敏海
和野	池田 忠久
節田	奈良 郷志
平	榮 満
土浜	當原 実美
用安	里 和彦
喜瀬1区	中間 芳樹
喜瀬2区	佐藤 常德
喜瀬3区	平 俊市
打田原	照 幸喜
前肥田	高井 直人
手花部	又野 芳樹



(駐在員会の様子)

**特設人権相談所開設についてのお知らせ**  
特設人権相談所開設について左記のとおりお知らせいたします。  
開設日時 平成19年6月1日(金)  
午前10時～午後3時  
開設場所 奄美市笠利公民館 講堂(ホール)  
人権相談員 新納清美氏(須野) 63 8912  
南 武秋氏(節田) 63 0729  
右記の日程にて開設いたします。市民の皆様方で個人的な悩み事や相談等がある方は気軽ににおこしください。  
【問い合わせ先】  
笠利総合支所 市民課戸籍係(新納)  
電話 63 1111(内20)



**あなたの悩みごと私たちに相談してみませんか**  
**春季行政相談強調週間**  
5月21日(月)～5月27日(日)  
毎日の暮らしの中で、役所などが行っている仕事に対する疑問やご相談ことはありませんか。そのようなときは総務省の「行政相談委員」をご利用ください。  
期間中、次のとおり行政相談所を開設します。  
日時 5月25日(金) 午前10時～午後3時  
場所 笠利総合支所(B会議室)  
行政相談委員は次の方です。  
南 武秋さん(節田) 電話 63 0729

## ふるさとの学舎 大島北高 89

### 65名+10名の“新入生”を迎え、19年度スタート!

新年度を迎え、企業や学校などでは新たな気分でスタートしたことと思います。

本校でも3月に40名の卒業生と9名の職員が去り、寂しい思いをしましたが、4月に入り、65名の新入生(普通科30名、情報処理科35名)と10名の職員(本校職員数の3分の1にあたる)が新たに大島北高校の仲間入りをし、新たなスタートを切りました。4月9日(月)の入学式は、多数の来賓・保護者の御出席のもと行われ、3年間の高校生活がスタートしました。

入学式の中で、新入生を代表して「誓いの言葉」を述べた南 優樹君(普通科)に、北高に入学しての決意を語っていただきました。

「北高で頑張りたいこと」

南 優樹

北高に入学することができた僕は、これからの3年間にに向けて目標を立てました。

まず、高校に入学した以上は、しっかりと勉学に励みたいと思います。予習、復習は勉強するにあたって大切な要素というので、それをしっかりとこなした上で、勉学に励んでいけたらと思います。

そして、僕にとって特に頑張りたいことが部活動です。部活動はその種目の技術だけでなく、礼儀面や精神面も鍛えることができる、高校生活の中でも印象的なものなのです。

3年間という貴重な高校生活を充実させるためにも、この目標をしっかりとこなしていきたいです。



普通科(A組)30名



情報処理科(C組)35名



新入生を代表して「誓いの言葉」を述べる南君



(自転車の正しい乗り方を習いました)



(横断歩道は手を挙げて)

## 春の全国交通安全運動

5月11日(金)～5月20日(日)

右左見て、手を挙げて

奄美警察署の協力で4月10日から各小学校で、交通安全教室を開き指導を受けました。  
児童らは学校近くの横断歩道を使って交差点を学習。車が来ないか左右を見て確認し手を挙げて渡る手順を教わりました。  
また、高学年のお友達は新一年生に手の挙げ方や確認の仕方を優しく教える光景も見られました。

## 「寄付ありがとうございます」

「ございました」

次の方から奄美市社会福祉協議会笠利支所へご寄付を頂きましたので、芳名を記載し誠意を表します。

- 田中 学二様(里)
- 亡母トエ子様の香典返しとして金一封
- 田畑 忠治様(用)
- 亡母シンマツ様の香典返しとして金一封
- 福崎 子工様(用安)
- 亡夫當治様の香典返しとして金一封
- 花田 武重様(節田)
- 亡妻ウメ子様の香典返しとして金一封



# まちの話題

名瀬

## 愛し子へ

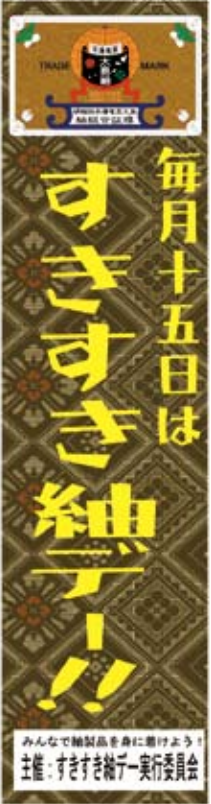
あいらり 西 愛梨ちゃん 平成14年9月24日生



明るく元気で思いやりのある子に育ってほしい。

父 浩一郎 母 清美 (永田町)

掲載を希望される方は、お気軽に広報係までご連絡ください。TEL: 52-1111 (内線 313)



## 本場奄美大島紬技術専門学院修了式

3月27日、紬会館で本場奄美大島紬技術専門学院の修了式が行われ、修了生たちに技能照査合格証書や各種の表彰などが授与されました。

## 汚泥再生処理センター建設工事安全祈願祭

3月22日、有良の建設地にて大島地区衛生組合汚泥再生処理センターの建設工事安全祈願祭及び起工式が行われました。

平成20年4月に稼動予定であり、1日に40 kl の汚泥を処理します。



## 住用

### ～見里集落むらづくり委員会(防災部会) 集落内に防災マップ設置～



住用町見里集落のむらづくり委員会防災部会が主となり同集落自主防災組織と共に、見里集落の防災マップを作成し平成19年2月25日(日)に集落内に設置しました。

防災マップは集落内の中心部に設置し、カラーでイラストを交えたり、文字を大きくしたりと見る人にやさしく、分かりやすいものになっています。



〔平成18年度コミュニティ助成事業(自主防災組織育成助成)により資機材整備〕

奄美市住用町見里集落の自主防災組織が、財団法人自治総合センターから平成18年度コミュニティ助成事業(自主防災組織育成助成)により、助成を受け、平成19年3月に防災資機材を整備しました。整備した防災資機材は、可搬式動力ポンプ1台・吸管1本・ホース11本で事業費総額は百五十万円です。

### 交通安全教室



4月、住用町内の小中学校で交通安全教室が開催されました。横断歩道の渡り方や、自転車に乗り方などの指導があり、児童たちは日常生活における交通の注意点について学習しました。住用小学校は5月開催予定です。

笠利



▲西 慶汰ちゃん 平成18年5月16日 浩信(笠利三区)

▲大山 倅汰ちゃん 平成18年5月10日 則幸(平)



## 町の人気者



▲元 鈴愛ちゃん 平成18年5月2日 和則(須野)



▲中野 雄賀ちゃん 平成18年5月5日 寛仁(里)

満一歳になりました。こどもは町の宝、みんなでこの子たちに誇れる町づくりに努めましょう。



### 近畿笠利会墓参ツアー

4月14日～4月16日にかけて近畿笠利会(有馬力男会長)らのメンバー約42人が恒例の近畿笠利会墓参ツアーで郷里を訪れました。奄美空港では関係者が出迎え写真撮影などが行われ久しぶりのふるさとに感激されていたようです。

翌日の15日には近畿笠利会主催のゴルフコンペが行われ、夜には町内のホテルにて町内有志の方々も参加し懇親会が開催され昔話を話していました。

また、近畿笠利会・近畿ゴルフ会より奄美市社会福祉協議会笠利支所へご寄付を頂きました。