



～ポピー畑～

No.13 発行/〒894-8555 鹿児島県奄美市名瀬幸町25番8号 奄美市役所/編集 企画調整課/TEL 0997-52-1111 /毎月発行/情報テレホンサービス TEL 0997-52-1000
URL <http://www.city.amami.lg.jp/> E-MAIL info@city.amami.lg.jp

平成19年度

4/22(日)

「特別巡回ラジオ体操・みんなの体操会」開催

～奄美の元気を全国に発信しましょう!!～



[平成15年10月13日 復帰50周年を祝って開催された特別巡回ラジオ体操]
約2000人が集い復帰を祝う喜びが全国に発信されました。

本年3月20日、奄美市は誕生1周年を迎えました。去る3月25日に開催された奄美市誕生1周年記念式典・祝賀会では、多くの市民に参加していただき、これからの奄美市の飛躍を誓い合いました。

また、これから奄美市誕生1周年を記念した様々なイベントが予定されており、4月22日(日)に太陽が丘総合運動公園陸上競技場(雨天時:笠利町総合運動公園総合体育館)において、「平成19年度特別巡回ラジオ体操・みんなの体操会」が開催されます。

子どもたちも、お父さんお母さんも、おじいちゃんおばあちゃんも、ひいちゃんも、おひいちゃんも、新生活を告げる春風の下、みんな揃ってラジオ体操で気持ちの良い汗をかき、今年1年、より健康な生活を送るためのスタートとしましょう!

日時 平成19年4月22日(日)

午前6:00 平成19年度

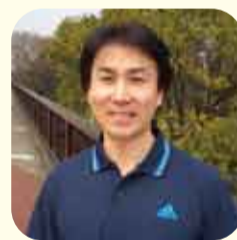
特別巡回ラジオ体操・
みんなの体操会

午前6:30 全国放送

会場 太陽が丘総合運動公園陸上競技場
(雨天時:笠利町太陽が丘総合運動公園総合体育館)

参加費 無料
(参加者には記念品が贈呈されます。)

お問い合わせ先: 奄美市教育委員会 52-1111
奄美市教育委員会笠利教育支所 63-1111



指導: 西川 佳克さん



伴奏: 名川 太郎さん

ラジオ体操 まめちしき

「ラジオ体操第1、元気に始めましょう」で始まるラジオ体操。皆さん、ラジオ体操第1、第2の意味はご存知ですか?

第1は老若男女を問わず誰でもできるといふことに、第2は、第1よりやや運動量を高め、体をきたえ筋力を強化することにポイントを置いていくのです。ラジオ体操の意匠を知り、体力にあわせてラジオ体操を楽しみましょう。

今月のページ

- ◆平成19年度奄美市施政方針……………2面
- ◆奄美市施政方針、地産地消アンケート他……………3面
- ◆出前講座、紙ごみのお知らせ他……………4面
- ◆園芸だより、公民館自主事業案内他……………5面
- ◆平成19年度生涯学習講座の案内……………6面

- ◆平成19年度生涯学習講座の案内他……………7面
- ◆診療所医療体制、健康大切に他……………8面
- ◆健診日程、戸籍、文化センター日程他……………9面
- ◆名瀬支所、住用支所から……………10面
- ◆笠利支所から……………11面
- ◆まちの話題……………12面

奄美市の人口・世帯数 (推計)

(H19.3.1現在)
世帯数 20,770世帯
人口総数 48,809人
男 22,615人
女 26,194人

平成19年度奄美市施政方針

平田隆義市長は、平成19年第1回奄美市定例会で施政方針演説を行いました。平成19年度を「改革元年」、「決断と実行」、「集落新時代」と位置づけ、未来の奄美市を見据えて、さらなる行財政改革に取り組むことなどを述べました。

ここでは、主要施策の内容を抜粋で掲載します。
(全文はホームページに掲載しています)



1 「健康で長寿を謳歌するまちづくり」の実現

我が国の人口は、平成17年度に行われた国勢調査の速報値によると、戦後初めて前年の推計人口を下回りました。しかも、少子高齢化は、一段と進行し地域社会の活力の維持という点で、大きな問題を提示しています。また、2007年問題とも言われています。団塊の世代の大量退職は、社会を支える層と支えられる層との構造的な変化を招いており、保健・福祉・医療全般にわたる抜本的な対応が必要となっています。

(1) 保健・医療の充実
そのために、まず市民の健康づくりにつきまわす。子どもから高齢者まで全市民を対象とした各種保健事業を積極的に推進し、安心して暮らせるまちづくりに努めます。

また、自然特性や社会環境と長寿との関わりを検証し、市民の健康づくりを推進するため「巡るいのちのキヨラジマ創造事業」を実施いたします。

2 「癒しの観光を核にした産業振興のまちづくり」の実現

昨年度、奄美の誇る宝であります自然と文化、長寿と子宝、そして特産品などの地域ブランドを複合的に活用し、新たな域内循環型産業を創出すると申し上げました。今年度は、これらの宝を文化として捉え、「奄美文化産業戦略」として位置づけ具体的な施策を展開してまいります。

(1) 観光の振興
まず、観光の振興につきましては、「奄美ミュージアム構想」との連携を図りながら、多様な観光客等のニーズに対応するため、各観光拠点施設をネットワーク的に結び、新たな「一集落一ブランド」と連携した地域交流拠点施設を整備し、通年型、周遊型、体験・滞在型観光の充実強化と質の高い観光地の整備を進めてまいります。

また、名瀬港3万トンバスを利用した大型遊覧船の誘致やタラシ施設の活用、スギ花粉の掘り起しを図るとともに、スポーツ合宿等の充実強化と島唄や八月踊り等の文化を生かした各種イベントの充実を図り、交流人口の拡大に努めてまいります。

また、高齢者の持つ優れた技能・技術や豊富な経験を積極的に活用するため、シルバー人材センターや老人クラブなど、高齢者団体の諸活動の支援に努めてまいります。

(2) 福祉の充実
次に、福祉事業につきましては、各種補助事業や単独事業の事業評価を行い、効率的・効果的な実施に努めてまいります。

また、高齢者福祉や子育て家庭、障害者自立など各支援制度の円滑な実施と利用促進に努めるとともに、窓口サービスの向上など実施体制の充実に努め、一体感の醸成一層進めてまいります。

また、今年度中に、あやまる台地の利用計画を含めた北部大島の観光交流拠点施設整備計画の策定に努めてまいります。

(2) 農林水産業の振興
次に、農業・農村の振興につきましては、地域特産の農作物を原料にした農工連携による新たな農業の展開や、農村集落の活性化を含めた総合的な施策を推進してまいります。

(3) 商工業の振興
商工業の振興につきましては、中小企業の育成、経営安定に努めるとともに、雇用者の福利向上と雇用の安定に向けて各種支援を引き続き行なってまいります。

また、通商連合会、商工会議所などの関係団体との連携強化とイベント事業などを支援し、官民一体となった中心商店街の活性化に努めてまいります。

(1) 生活基盤の整備
まず、公共下水道につきましては、名瀬、大笠利地区を引き続き整備推進するとともに、新たに赤木名地区の事業着手に向けたり組みを進めてまいります。

また、赤木名地区においては、県道改築事業と連動しながら「街なみ環境整備事業」を推進してまいります。

また、今年度は、新規事業として塩浜13号線の道路拡幅に伴う2車線化と交差点改良を行うとともに、国道58号おがみ山ルート

(2) 自然環境の保全と活用
次に、自然との共生につきましては、奄美群島の国立公園指定に向けた取り組みを強化するため、「奄美群島の世界自然遺産登録推進協議会」と連携した推進体制の強化を図ってまいります。

また、現在流通しているエコマー（地域通貨）制度の広域化を図り、「市民との協働」による地域の活性化に取り組んでまいります。

けた取り組みを推進してまいります。

次に、防炎情報につきましては、デジタル通信システムへの円滑な移行と既存システムの改善を行うとともに、開設が予定されている地域FM放送との連携を図りながら、防災対策と行政情報の充実に向けてまいります。

また、消費者生活の保護につきましては、集落、自治会などを対象にした出前講座の開催および奄美法律相談センターや弁護士等との協力体制により、訪問販売や電子商取引などのトラブルの未然防止と問題解決に努めてまいります。

4 「地域の中で教え、学ぶ教育・文化のまちづくり」の実現

文化力は、地域の活力を示す指標とも言われております。そのため、文化行政を総合的に推進する組織編成に努めるとともに、国が推進する「日本文化産業戦略」と連動しながら、奄美市における「文化産業戦略プラン（仮称）」の策定に取り組んでまいります。

また、昨年12月、昭和22年に制定された教育基本法の改正がなされました。今回の法改正は、様々な国民の議論を踏まえ成立したもので、個人の価値を尊重し、その能力を伸ばし、社会発展に寄与するための教育の重要性は、いつの時代にあっても、変わることはありません。

その「生きる力」を育むために学校・家庭・地域社会がそれぞれの役割を認識し、連携を強めていくことが大変重要であります。そのために、「共に生きる教育」のもと、児童生徒一人ひとりに確かな学力の定着と向上を図り、心のふれあう生徒指導、食育の充実、調和のとれた児童生徒の育成に努めます。

これまで推進してきた地域に開かれた学校づくりや、豊かな自然や郷土の教育的風土に根ざした体験活動、地域の人材を生かした学習など、特色ある教育活動の支援を引き続き行ってまいります。

実施し、小規模校の活性化や児童生徒の健全育成にも積極的に取り組んでまいります。

さらに、「奄美市ふるさと創世人材育成基金」の充実と姉妹都市ナカドウチエ市との交流を推進し、国際的な視野や地域の要請に対応できる人材の育成に努めてまいります。

また、就学困難な児童・生徒に対し必要な教育費の支援を行い、学校教育の振興を図るとともに、各小中学校に配備されたパソコンを活用し、さらなる情報教育の充実を図ります。

また、鹿兒島大学との包括連携協定をさらに発展させるため、引き続き奄美サテライト教室の活動を支援するとともに、奄美地域の未利用資源を活かした研究開発を、大学と連携を深めながら取り組んでまいります。

さらに、「南西諸島フィールド研究センター（仮称）」の整備につきましては、今年度策定予定の基本構想をもとに、国・県等への要望活動を行い、その実現に努めてまいります。

また、「生涯学習の推進」に、生涯学習につきましては、生涯学習基本構想を踏まえ、市民一人ひとりが「一学習、一スポーツ、一ボランティア」を目指し、家庭教育の充実と「奄美っ子育成プラン」を基にした青少年の健全育成に努め、「奄美市人材バンク」の充実と活用で、人づくりの基盤整備に努めてまいります。

また、「長野県小川村との交流体験事業」や「群馬県みなかみ町との交流事業」を引き続き実施してまいります。

さらに、「生涯学習センター（仮称）」の構想を踏まえながら、県立図書館奄美分館や他の機関と連携を図り、「子ども読書活動推進計画」の実施など、多様化する市民の学習ニーズへの対応を図ります。

また、笠利地区のグスク発掘調査や小湊フワガnek遺跡群の国指定に向けた取り組みなど、貴重な埋蔵文化財の保護・保存・活用に努めるとともに、名瀬、住用、笠利地区に収蔵された文化財と各文化施設の活用方策について検討してまいります。

冒頭でも申し上げましたが、これらの施策を実現するためには、行政改革や財政効率化をさらに積極的に進め、健全で持続可能な財政運営を目指すことが必要です。

5 「計画の実現」について

冒頭でも申し上げましたが、これらの施策を実現するためには、行政改革や財政効率化をさらに積極的に進め、健全で持続可能な財政運営を目指すことが必要です。

また、この行政改革の柱としてとまらない大胆な改革に向け、官民の役割分担、公共サービスの受益と負担、補助金や給付事業のあり方など、聖域を設けずに引き続き、議論してまいります。

「行政改革の推進」は、改革の3つの柱の一つであります。まず、改革の柱として、財政健全化の一環として、人件費の削減を行うこととし、市長の給与を平成16年1月の10%に加えて、さらに12%の減額を、助役の給与を平成16年1月の5%に加えて、さらに10%の減額を、教員長の給与を平成16年1月の5%に加えて、さらに6%の減額を、併せて自治区長の給与の6%を減額することとしています。

また、一般職員につきましては、国の示した新たな給与制度に移行するとともに、昨年10月からの調整手当（3%）廃止と、さらに給与の削減を職員組合に提案している最中です。

次に、職員の定員適正化につきましては、国が示す「地方公共団体における行政改革の更なる推進のための指針」に基づき、集中改革プランの期限年度（平成22年）までに約670名（5.7%程度）に、行政改革実施計画案に基づき、10年後（平成28年）の目標を、約500人（30%程度）と設定し、人件費の抑制に努めたいと考えております。

また、組織機構につきましては、効果的な行政運営を行うため、市民サービスに配慮しながら、組織の統廃合、再編等を行い、簡素で効率的な組織といたします。

また、組織機構につきましては、効果的な行政運営を行うため、市民サービスに配慮しながら、組織の統廃合、再編等を行い、簡素で効率的な組織といたします。

また、組織機構につきましては、効果的な行政運営を行うため、市民サービスに配慮しながら、組織の統廃合、再編等を行い、簡素で効率的な組織といたします。

め、民間評価手法を取り入れながら政策決定、政策形成、行政評価といった各システムの整備・充実を図ってまいります。

今年度は、より高いサービスを、いかに低コストで提供するかを追求し、それらに対しては、「ゼロベースによる再チャレンジ」という観点から各種団体等に対する既存の補助金・助成金を「ゼロベース」とし、事業の緊急度、優先度、費用対効果等の検証を行います。

改革の3点目の「市民と行政の共生・協働力」では、まずは行政改革大綱（原案）に盛り込んでおります、結い・家普請・道普請の精神を醸成することが必要です。

今年度は、住民参画のまちづくりを一層加速させるため、市民協働部門における組織の強化を図るとともに、公共施設の民間開放・複合利用を一層推進してまいります。

また、今年度も引き続き国の制度を活用し、NPOの活動を支援するとともに、新たに市民のアイデアや提言を施策に反映する「提案型協働事業」を創設し、協働になじむ事業を具体的に支援してまいります。

「出前講座」につきましては、引き続きオーディオガイド（住民要請方式を取り入れ、より深く住民の「知りたい」「聞きたい」「学びたい」という要望に応えてまいります。

市民協働のパートナーとなります地縁・血縁で結びつく町内会/自治会/集落、そして志縁（こころざし）で結びつくNPO法人や各種ボランティア団体とのネットワーク形成を図るとともに、それぞれの人材育成に努めてまいります。

合併1周年記念イベントとして、「NHKのど自慢（6月）」「NHKラジオ体操（4月）」等を開催し、市民との一体感の醸成に努めてまいります。

地域情報化の推進につきましては、近年の高度情報化の進展に対応するため「奄美市地域情報化計画（仮称）」を策定し、電子自治体の構築、情報通信産業の振興、各種産業の情報化等に取り組んでまいります。

「軽自動車保有している方ご存知ですか？」身体障害者手帳、または、療育手帳をお持ちの方は（障害の程度によって該当しない場合もありますのでおたずねください。）毎年1回、【4月11日～24日】税務課窓口で申請すると、軽自動車税が免除されます。（ただし、身障者等1人につき1台のみ。）

奄美市民を対象とした地産地消に関するアンケートご協力をお願いします。近年、食物に対する消費者の安心・安全、地元志向の高まりを背景に地域産物に大きな期待が寄せられており、奄美市においても「地産地消」の推進が重要であると位置づけています。

戦没者等のご遺族の皆様へ第8回特別弔慰金が支給されます。請求期間は平成20年3月31日までとなっています。

お問い合わせ先：奄美市役所 名瀬総合支所 52-1111 (内線 103・112) 住用総合支所 69-2111 笠利総合支所 63-1111

ご存知ですか？ 離島割引カード

カードを持たずに割高な出張・旅行をしていませんか？「離島航空割引制度」が、平成8年12月21日から実施されています。約19～22%引きで、しかも、年間を通じていつでも利用できます。「損なし得あり」カードですので、まだ持っていない方は一日でも早く手続をされますようお知らせいたします。(職場ぐるみでも受け付けております。)

割引対象者：本市に住民票を有する者(12歳以上)
 割引率：大人普通運賃の約19～22%割引
 割引対象路線：
 日本航空 ①奄美一鹿児島 ②奄美一各離島間
 日本エアークommunicuter



◎鹿児島発着の離島路線及び離島間路線
 手続き簡単：
 写真(縦3cm 横2.5cm)
 本市在住であることが確認できるもの(免許証や健康保険証等)
 カードの発行及び問い合わせ先：
 名瀬総合支所 商工水産課 52-1111(内線423)
 笠利総合支所 産業振興課 63-1111(内線44)
 住用総合支所 産業振興課 69-2111(内線315)

平成19年4月から第2・第4水曜日のいずれの日にも紙ごみが出せます

ただし、今年度は、名瀬地区のみの実施で、
新聞 **段ボール** **雑誌・その他の紙ごみ** の3つに分け、透明袋か指定袋(燃えるごみ)に入れて出されて下さい。

みるみる減量！
 奄美市では平成17年度に年間 19,225 トンのごみを処理しました。そのうち 10,032 トンが家庭から出されました。また、そのうち 8,831 トンが燃やせるごみで、その6割程が紙ごみで占められていることはご存知でしょうか。紙の原料は、木材等であり限られた資源です。燃やしてしまうにはあまりにも「もったいない」資源ごみです。このことから、平成17年度から紙ごみの分別回収を実施したところ、ピーク時の平成10年度に比べ約2割の家庭ごみの減量と約400トンの紙ごみの資源化を実現できました。しかし、まだまだ紙ごみは回収可能です。これまで、第2第4水曜日に分けて出していた紙類を平成19年4月から毎月、第2第4水曜日どちらの日にも出せることにしました。ただし、これまでのように新聞、段ボール、雑誌やその他の紙ごみの3つに分け、透明袋か指定袋(燃えるごみ)に入れ出されて下さい。

今後市民の皆様の分別によるご協力によりごみ減量を推進し、ごみ処理経費の効率化をすすめてまいりたいと考えております。どうぞ、市民の皆様のご協力をお願いします。

ゴミマナーを守ってください

- 転勤・引越しの季節です
- ごみマナー「名前を書く」
必ずゴミ袋には、名前を書いて下さい。
- 家庭からのゴミは50キロまでです



特に、引越しの際に出るごみは、一度に出す量が多いと予想されますので名瀬クリーンセンターに直接持ち込むか奄美市一般廃棄物許可業者(下表参照)に有料にて依頼して下さい。

■布団は粗大ごみです
 引越しゴミには粗大ゴミも多く、市では回収できないゴミです。名瀬クリーンセンターに直接持っていくと100キロ未満は無料です。

奄美市一般廃棄物許可業者

許可番号	業者名	住所	電話番号
1	(有)三栄ビルサービス	名瀬春日町	52-7350
2	(社)シルバー人材センター	名瀬長浜町	54-1158
3	シオン運送	名瀬古田町	53-8741
5	(有)長浜清掃	名瀬長浜町	52-6943
6	西田清掃	名瀬小俣町	52-5076
8	(有)日之出環境開発	名瀬浦上	53-2310
9	山下清掃	名瀬真名津町	52-7261
10	福崎清掃	名瀬井根町	54-4997
11	泉原軽運送	名瀬石橋町	52-1274
12	(有)奄美通商	名瀬井根町	53-0067
14	里島清掃	名瀬大熊	52-3957
15	仲田清掃	名瀬仲勝町	53-2039
16	福山清掃	名瀬大熊	52-1237
17	便利屋ねこのて	西仲勝	54-4589
18	辻原清掃	平田町	53-0664
21	名瀬清掃	朝仁新町	52-2460
22	(有)丸恵運輸	根瀬部	54-8267
26	(有)村田運送	大熊宇鳩	54-0918
28	(株)奄美リサイクル	大熊	52-3384
29	アトリエ マイケル	港町	53-3528
30	(有)リベラル	柳町	54-2389
32	いちばん社	朝仁新町	53-5176
33	ホームクリーニングの今中	市営新小湊	08017339451
34	中央清掃	住用町見里	69-5125
35	特定非営利活動法人 グレース・エ・サモサ	名瀬古田町	54-7621
36	便利屋 住用カンパニー	住用町大字川内	69-5257
37	明和清掃	名瀬平田町	09095606023
38	笠利環境サービス	笠利町辺留	63-8047
39	山一運送	名瀬伊津部町	52-0284
40	春日清掃・運送	名瀬春日町	09079286720
41	田中清掃	住用町大字和瀬	08052406420
42	ヤマキ開発社	名瀬浦上町	09050808676
43	伍老清掃	名瀬有屋町	09071538817
44	福崎久男	笠利町大字里	63-1022
45	山田和則	笠利町大字笠利	63-8153



ヤスデの現場視察を行う
 県ヤスデ駆除対策検討委員会一行
 (平成18年11月21日)

ヤスデを防ぐ
 ヤスデの大量発生を防ぐには、ヤスデの棲みにくい環境を創り出すことが肝要です。
 ヤンバルトサカヤスデは、湿度が高いところ、日光が射さない所、落ち葉などの餌が多い場所を好みます。
 したがって、これらの場所を住居地域から除外することで、ヤスデとの棲み分けができるようになります。
 山裾などにお住まいの皆さん！周りの皆さんと協力し合って環境整備に努めましょう。

囲い、かつ一斉に行うことにより一層の効果があげられます。また、薬剤散布による防除も併せて行いましょう。

愛犬家の皆様へ
 ★春の狂犬病の予防注射は5月中旬からの予定です。5月号の「広報奄美市だより」に掲載しますので、犬の飼主の皆様は必ず受診されるようお願いいたします。なお、動物病院においても予防注射できます。

狂犬病予防注射を受ける時の注意事項
 1 犬はしっかりと保定できる人が連れて来て下さい。
 (注射時、興奮する犬は自宅から口輪をして連れて来て下さい)
 2 注射前後はできるだけ安静にし、激しい運動は避けて下さい。
 3 注射後異常があったらすぐに獣医師に相談して下さい。
 4 注射後、約2週間位は他の予防注射は受けしないで下さい。
 5 妊娠、授乳犬は予防注射を避けて、後日受けて下さい。
 登録・狂犬病予防注射手数料
 狂犬病予防注射料金(注射済票含む)：3千円

新規登録手数料(生涯1回)：3千円
 左記のような場合の連絡先
 ○ 犬を飼った：市役所
 ○ 犬が行方不明になったら：市役所または保健所
 ○ 犬が死亡したら：市役所
 ○ 住所が変わったら(転入・転出も)：市役所または転出先の市町村
 ○ 犬を他人に譲ったら：市役所
 (問い合わせ先)
 奄美市役所
 名瀬 環境対策課 52-1111(243)
 住用 市民福祉課 69-2111
 笠利 市民課 63-1111(20)
 名瀬 保健所 52-5411

ふれあい和光塾4期生ファミリアー募集
 和光園での日常的な農業体験をおして、親子で土にふれあひ、家族のコミュニケーションを図るとともに、和光園の方々と交流を通じてハンセン病についての正しい理解を深めることを目的として行っています。
 【活動期間】平成19年4月～平成20年3月末
 【場所】国立療養所奄美和光園
 【対象者】奄美市内に籍する小学生を持つ家族

家電製品の購入・買い換えは省エネ製品を
 省エネ豆知識シリーズ24
 家庭における電気の消費量は、エアコン、冷蔵庫、照明器具、テレビの4つで全体の65%を占めているといわれています。最近では、これらの製品を中心に、省エネ型の機器が販売されており、エアコンや冷蔵庫などは10年前の製品と比較して電力消費量が40%程度ですむようになっています。

年間活動計画
 4月...開講式
 7月...第1回収穫祭
 8月...和光園夏祭り参加
 1月...第2回収穫祭
 3月...閉講式

【募集家族数】若干名
 【募集期間】4月16日(月)まで
 【申込み先】
 奄美市教育委員会生涯学習課
 TEL 0997-52-1111(内線725)

ピクニック介助ボランティア募集
 行事名：在宅重度障害者交流会(ゆすかる)ピクニック
 期日：4月22日(日)
 時間：8時～17時
 行先：奄美野生物保護センター(変更あり)
 活動内容：①バスの乗降介助
 ②現地での移動等の介助
 その他：昼食持参、雨天決行
 申込・問い合わせ先：
 奄美市社協(53-5177)
 申込期限：4月9日(月)

奄美市地域 SNS のご紹介
 SNS とはソーシャルネットワークスの略で、インターネット上で参加者が日々感じたことを日記形式で発表したり、コメントを通じて対話をしたり、興味のある人同士が同じテーマで集い、語り合うことができます。詳しい使い方については、SNS のトップページの「ご利用ガイド」をご覧ください。
 奄美市地域 SNS : <http://sns-amami.jp/>

お伺いします「出前講座」(オーダーメイド)=住民要請方式 です。

～ 先ずは、お電話ください。～

「出前講座」は、皆さんが「知りたい」「聞きたい」「学びたい」ことについて、市役所の職員等が講師として出向いて説明するものです。

■ 講座内容
 市民生活、国保、福祉、保健、環境、教育、文化、男女共同参画など内容は多岐・多彩です。オーダーメイドな要望に的確に応えるために、先ずは、①講座の具体的な内容②実施希望日③実施会場④受講予定人数⑤講師への要望等をお聞きかせください。その後、市民協働推進室が担当課と打ち合わせます。

平成18年度中、特に多かった講座内容は、「賢い消費者をめざして」「健康講座」「歯みがき指導」「財政講座」でした。

■ 対象
 市内に在住または勤務する方でおおむね10人以上の団体やグループ

■ 開催日時
 担当課や講師となる職員の業務上の都合がありますので、やむを得ず日程を変更させていただく場合もありますので、ご了承ください。

■ 会場
 申し込みをされた団体やグループの方が用意した場所で行います。地区の公民館や集会場等を使用する場合には、使用料は無料となります。

■ 申込方法
 開催予定日の10日前までに、「出前講座実施申請書」を提出(郵送・FAXも可)してください。「出前講座実施申請書」は市民協働推進室(3F)にあります。また、奄美市のホームページからもダウンロードできます。

■ 費用
 講師料は無料ですが、会場の利用料がかかる場合は受講者負担になります。

■ その他
 政治・宗教活動・営利を目的とするものなどは、受付できません。また、「出前講座」は学びの場であり、討論の場ではありませんので、講座の目的に反するようなことがないようお願い申し上げます。

【お問い合わせ】
 〒894-8555 奄美市名瀬幸町25番8号
 奄美市役所・企画調整課(市民協働推進室)
 TEL 52-1111(315)
 FAX 52-1001

市役所窓口からのお知らせ

3月下旬から4月上旬にかけて異動シーズンのため、窓口が大変混雑します。
特に転入や転出手続きや婚姻届などの戸籍等の届出は時間を要します。お急ぎのところ大変恐縮ですが、ご了承くださいませようお願いいたします。
なお、3月26日(月)から4月10日(火)までの平日は昼休み時間も平常通りの業務を行っていますので、ご利用ください。

春のスターウォッチング ～土星のリングと春の星座を観察しよう!～

テント宿泊や野外炊さんも体験できます! 宿泊して「真夜中の星座観察」など、いつもは体験できないコースもおすすすめです。

期 日: 平成19年4月14日(土)・15日(日)
場 所: 県立奄美少年自然の家
参加対象: 幼児から高齢者まで、家族やグループ何人でも参加できます。もちろんお一人でも。
活動内容: スターウォッチング(19:30～)に加えて、以下のコースを選択することができます。
選択コース:
①テント設営・野外炊さん・テント泊のフルコース
②野外炊さん・宿泊棟宿泊コース
③宿泊棟ゆつくりお泊まりコース
④野外炊さん体験日帰りコース
⑤スターウォッチングコース
時 間: テント設営(14:30～) 野外炊さん(15:30～) スターウォッチング(19:30～) 朝食(食堂: 7:30～9:00)
必要経費: 野外炊さん一人600円、朝食一人360円
テント泊(無料)、宿泊棟泊(200円: シーツ等代) 道具は全て自然の家にあります。
申込方法: ①～④のコースを希望される方は、4月12日(木)までに電話で申し込んでください。⑤の方は必要ありません。
申込・連絡先: 県立奄美少年自然の家 TEL: 53-1032



平成19年度 主催事業 奄美「太陽の子」チャレンジキャンプ ～アウトドアの達人を目指そう～

奄美の大自然とふれあいながら野外活動の基本から応用までを体験します。あなたも、アウトドアの達人を目指してみませんか。第1回目の募集です!
参加対象: 小学校4年生から高等学校3年生までの児童・生徒(3回シリーズで応募できます)
第1回 スプリングキャンプ
テーマ: 「とび出そう 海へ!」(入門編)
期 日: 平成19年4月28日(土)・29日(日) 1泊2日
活動内容: アウトドア入門(野外炊さん・テント泊・星座観察等)・いかだ活動
経 費: 1,800円(食費4食分、傷害保険料他)
申込方法: 4月23日(月)までに、所属する学校に配布してある申込用紙に、必要事項を記入の上、自然の家までFAXか直接郵送してください。

申し込み・問い合わせは
〒894-0043 奄美市名瀬朝仁字赤崎1096-2
県立奄美少年自然の家 TEL 53-1032 FAX 53-1033

「第49回こどもの読書週間」記念講演会 ～「親子で楽しむアニメーション」～

【講師】 鹿兒島国際大学 短期大学部 助教授 種村 エイ子先生
【時間】 14:00～17:00
【場所】 名瀬公民館金久分館 2階研修室
【日程】 平成19年 4月 21日(土)
問い合わせ先: 金久分館 Tel 53-5699

公民館で楽しい時間を過ごそう! 参加者募集中!

名瀬公民館四谷分館及び伊津部分館の平成19年度公民館自主事業教室の受講生を募集しています。教室の内容は、下記のとおりです。たくさんの応募をお待ちしています。

《四谷分館自主事業》

事業名	日程	時間	対象者	定員	講師名	備考
子ども料理教室	第2土曜日	午後2時～4時	小学生(1年生～6年生)	15名	川畑 洋美(四谷分館生涯学習指導員)	材料費(実費) 4月開講(2月まで)
書道教室	第2・4土曜日	午前10時～12時	小学生(1年生～6年生)	10名	重 信丸(四谷分館生涯学習指導員)	5月開講(2月まで)

《伊津部分館自主事業》

事業名	日程	時間	対象者	定員	講師名	備考
親子ヨガ教室	第1・3土曜日	午後2時～4時	小学校3年生以下の児童・幼児とその保護者	親子15組	内山 美幸(ヨーガシャーンティマナス)	1家族1回につき300円 5月開講(3月まで)
赤ちゃんのためのお話し会	第2火曜日	午前10時～11時	0歳～3歳児未満の幼児とその保護者	親子15組	伊津部分館生涯学習指導員	参加費無料 4月開講(2月まで)

- ◆申込期間 平成19年4月1日から(定員になり次第締め切らせていただきます。)
- ◆申込方法 各分館へ直接又は電話でお申し込みください。
- ◆申込場所 名瀬公民館四谷分館または、伊津部分館
- ◆問い合わせ先 名瀬公民館四谷分館 電話54-1030 名瀬公民館伊津部分館 電話52-9747

「園芸だより」～第2回 果菜類の栽培ポイント～

前回は、野菜をつくるうえでの基礎「土づくり」について述べました。皆さん、たい肥等を投入し、植え付け準備は出来ていますか?さて、今回は実際に野菜づくりに挑戦してみましょう!

植える場所...昨年植えたものと違う野菜を植えましょう。日当たり・水はけの良い土地に植えましょう。

基肥設計例(m ² 当たり)		
●たい肥:2kg	●苦土石灰:200g	→ 植え付け 1～2ヶ月前に入れましょう
●苦土重焼燐:40g	●有機化成801:200g	→ 植え付け1週間前に入れましょう

トマト

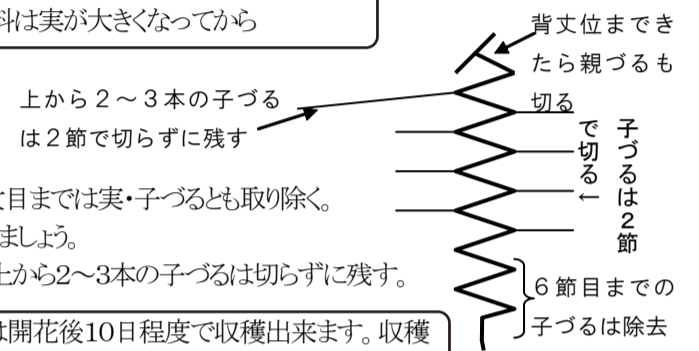
- ①作式(畦幅140cm×株間40cm)
- ②花が1～2花咲く頃定植。
- ③わき芽は早めに取り除き、1本まっすぐ伸ばしましょう。
- ④定植時は水をたっぷり行い、その後は最初の実が大きくなるまで水は控えめに。
- ⑤最初の実が大きくなってから1回目の追肥(その後、数回に分けて追肥)

トマトは、茂らせ過ぎないこと。→葉・茎ばかり大きくなって、実がなりません・・・
①定植は花が咲く頃 ②灌水・肥料は実が大きくなってから

キュウリ

- ①作式(畦幅140cm×株間40cm)
- ②親づるはまっすぐ上に伸ばし、最初の葉6枚目までは実・子づるとも取り除く。
- ③葉6枚目以降から収穫。子づるは2節で切りましょう。
- ④親づるは背丈(20節前後)まできたら切る。上から2～3本の子づるは切らずに残す。

早め(20cm、100g)の収穫を!キュウリは開花後10日程度で収穫出来ます。収穫が遅れ、実が大きくなりすぎると、株が弱って、実がなくなったり実が曲がったりするので注意。



ナス

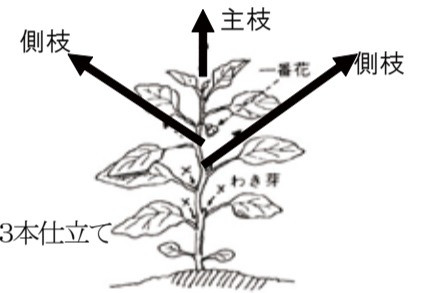
- ①作式(畦幅180cm×株間70cm)
- ③3本仕立て:主枝と、最初の花の下2本の側枝を伸ばして実をならしていきます。3本以外から出てくるわき芽は取り除きましょう。

今が旬の地場産野菜

トマト、キュウリ、島ウリ、ニガウリ、ジャガイモ、ダイコン、ニンジン、ラッキョウ、ハンダマ、キャベツ、フダンソウ、インゲンなど
「新鮮地場産野菜取扱店」のぼりが立っているお店、直売所等で購入出来ます。

次回は「肥料について」を予定しています。

お問い合わせ先:名瀬総合支所農林振興課 営農指導係 伊集院 54-9001



やさしい農業の基礎講座

農林振興課・農業研究センターにおきましては、下記の計画で農業の基礎講座を計画しております。興味のある方どなたでも聴講できますのでご参加下さい。

*日程、時間等の変更が考えられますので、連絡してから聴講してください。

講義日程 4月分

日	曜日	講義内容
17	火	根菜類1(バレイショ他)
18	水	根菜類2(大根他)
24	火	果実1(タンカン)
25	水	果実2(パッションフルーツ)

時間: 午前9:00分から2時間程度
場所: 農村環境改善センター(名瀬朝戸)
担当 農林振興課研修係 山下、三宅
Tel 54-9001

★名瀬公民館新着図書案内★

【郷土資料】
*『奄美の島々の楽しみ方』
～奄美群島全8島ガイドビギナーから離島マニアまで、知れば知るほど行きたくなる～(帯より)(名瀬・金久・四谷・伊津部各分館に入りました。)

【一般図書】
*『ひとがた流し』北村薫
*『活断層』堺屋太一
*『最愛』真保裕一
*『風は山河より』宮城谷昌光
*『フィッシュストーリー』伊坂幸太郎
*『雪猫』高橋義夫
*『かげろう』藤堂志津子
*『狐狸の恋～お鳥見女房』諸田玲子
*『いつもの朝に』今邑彩
*『水底の光』小池真理子

【児童図書】
*『行事の由来えほん～ひなまつりにおひなさまをかざるわけ～』瀬尾七重
*『チョコレートの研究』日本チョコレート・ココア研究会
*『のはらのひなまつり』神沢利子
*『タンタンのコンゴ探検』エルジェ
*『ニューワと九とうの水牛』小野かおる
*『ゴーゴーはしごしゃ』横浜市安全管理局

平成 19 年度 奄美市生涯学習講座受講生募集!

～ 市民ひとりー学習・ースポーツ・ーボランティア～

どなたでも、名瀬・住用・笠利公民館の各講座を受講できます。また、一人何講座でも受講できます。
 受講料 名瀬... 1 講座 1,500 円 住用町・笠利町... 2 講座まで 1,000 円、3 講座目から 1 講座 500 円

《名瀬公民館で行われる講座》

受付時間 平成 19 年 4 月 14 日(土)～ 20 日(金) 午前 9 時～午後 7 時
 受付場所 名瀬公民館、金久分館、四谷分館、伊津部分館
 申込方法 申込用紙にご記入のうえ、公民館・分館へお申し込みください。電話による受付はいたしません。
 なお、いただいた個人情報、目的以外に使用いたしません。
 受講料 1 講座 1,500 円(健寿大学、子ども講座は無料)
 経費 教材費、材料費等は自己負担となります。
 問合せ先 名瀬公民館 52 - 1111(内線 741)または 52 - 1816(直通、FAX 兼用)
 お知らせ 日程等については、講師の都合により変更になる場合がありますので、あらかじめご了承ください。
 また、申し込みは定員になり次第締め切らせていただきます。



(名瀬公民館)

講座名	定員	曜日	学習内容	講師名
健寿大学	150	第 3 水 14:00～	講義・健康レクリエーション	
島唄	60	第 1・3 金 19:00～	島唄の基礎練習	生元 高男
三味線(初級)	40	第 2・4 金 19:00～	三味線演奏の基礎練習	久 義一
新民謡	50	第 1・3 水 19:00～	新民謡の基礎練習	泉 清次
硬筆	50	第 2・4 水 19:00～	硬筆の基礎練習	西 伸義
草木藍染	30	第 2・4 土 14:00～	奄美の草木・藍で藍染め	安田 謙志
ハーモニカ	40	第 1・3 火 19:00～	簡単なハーモニカ奏法の練習	圓野 勝彰
七宝焼	30	第 1・3 土 14:00～	ペンダント、ブローチ等作成	小俣 昭七
編物	30	第 1・3 金 14:00～	初級者・上級者も楽しく	久保 千恵子
洋裁 1(昼)	30	第 2・4 火 14:00～	楽しい洋裁入門	平 元恵
洋裁 2(夜)	30	第 2・4 火 19:00～	楽しい洋裁	井上 みのり
写真	30	第 2 日 14:00～	楽しい写真の撮り方(デジ)	川田 吉博
ハーブクラフト(朝)	20	第 2 火 10:00～	アロマテラピー入門	西 奈美
ハーブクラフト(夜)	20	第 3 火 19:00～		
短歌への誘い	15	第 2 水 10:00～	短歌の基礎	奥 たずえ
ハト笛	60	第 1・3 日 14:00～	楽しくハト笛を吹こう	定 藤仁
子ども手話	40	第 2・4 土 10:00～	日常会話・障害者との交流	本山 末男
子ども新民謡	20	第 2・4 土 14:00～	新民謡の基礎練習	久永 美智子
子ども書道	30	第 1・3 土 10:00～	楷書・かなの基礎練習(小中)	岩切 春子
子ども硬筆	30	第 2・4 日 10:00～	硬筆の基礎練習(小中)	濱崎 菊乃

(伊津部分館)

講座名	定員	曜日	学習内容	講師名
社交ダンス	50	第 1・3 水 19:00～	社交ダンスの基礎練習	野崎 晃弘
舞踊	40	第 1・3 水 14:00～	日本舞踊の基礎練習	濱井 真寿美
着付	50	第 1・3 金 19:00～	帯の結び方、着付けの基礎	壽 絹代
太極拳	30	第 2・4 木 19:00～	太極拳の基礎練習	牧野 千鶴子
囲碁	25	第 2・4 土 10:00～	子ども・初心者にも上級者達が指導	文岡 安隆
三味線(入門)	30	第 2・4 金 19:00～	繰り返し基礎を教えます	保坂 英次
鑑工芸	20	第 2・4 水 10:00～	自由自在に簡単に出来る鑑工芸	有田 傳子

(四谷分館)

講座名	定員	曜日	学習内容	講師名
ヘルシー料理	20	第 2・4 水 10:00～	地場産を使ったヘルシー料理	時 峯子
いきいき健康	35	第 1・3 土 14:00～	レクリエーション、健康体操	竹山 菊乃
中国語初級	30	第 1・3 水 19:00～	楽しく学ぶ中国語講座	畑 淑枝
舞踊	15	第 2・4 木 14:00～	日本舞踊の基礎	富田 美起子
さわやかリズム体操	20	第 1・3 金 19:30～	有酸素・ストレッチ筋力運動	安田 マチ子
フラダンス	30	第 2・4 水 19:00～	優しい曲に癒されながら踊る	猪股 徳子

(金久分館)

講座名	定員	曜日	学習内容	講師名
健康と料理	40	第 2・4 日 13:30～	健康に気をつけた郷土料理	丸田 京子
三味線(中級)	40	第 1・3 金 19:00～	三味線で島唄を演奏	久 義一
レクダンス・フォークダンス	40	第 2・4 水 19:00～	レクダンス・フォークダンスの基礎練習	山田 豊裕
和裁	40	第 1・3 水 14:00～	和裁の基礎、着物リフォーム	松岡 瑞代
生花	30	第 2・4 金 14:00～	初歩の生花	高木 セツ子
ステップ・リーボック体操	20	第 1・3 木 19:00～	台を使った全身運動、筋力脚力強化	川口 エチ子
舞踊	30	第 2・4 木 19:00～	日本舞踊の基礎練習	福原 朝子
六調太鼓(入門)	30	第 1・3 火 19:00～	初めて六調太鼓を叩く人	橋口 ルリ子
六調太鼓	30	第 1・3 水 19:00～	三味線に合わせて叩ける様に	橋口 ルリ子
エッセイ・自分史	20	第 3 土 19:00～	エッセイ・自分史小説を書こう	出水沢 藍子
将棋入門	20	第 2・4 土 14:00～	楽しい将棋入門	指野 秀臣
英会話	20	第 2・4 月 19:00～	Let enjoy English!	アンナ・ポール

《奄美文化センターで行われる講座》

受付時間 平成 19 年 4 月 14 日(土)～ 20 日(金) 午前 9 時～午後 5 時
 受付場所 奄美文化センター
 申込方法 申込用紙にご記入のうえ、奄美文化センターへお申し込みください。
 電話による受付はいたしません。
 受講料 1 講座 1,500 円
 経費 教材費、材料費等は自己負担となります。
 問合せ先 奄美文化センター 電話 54 - 1211 FAX52 - 6852

講座名	定員	曜日	学習内容	講師	会場
絵画(初級)	30	第 2・4 日曜日 13:30～	基礎デッサン	岬 眞晃	第 2 会議室
初心者のための茶道	40	第 2・4 日曜日 18:30～	茶道の基礎・実践	福永 秀子 安田 マリ子	和室・茶室
書道	30	第 1・3 日曜日 14:00～	書道の入門・基礎	小山 敦子	第 2 会議室
絵画(中級)	30	第 2・4 日曜日 13:30～	洋画・水彩(静物・人物)	久保井博彦	第 1 会議室

各集会所等(浦上、有屋、朝仁、知名瀬、崎原、奄美看護福祉専門学校)

講座名	定員	曜日	学習内容	講師名
レクリエーションダンス	25	第 2・4 火 20:00～	楽しいレクダンス(浦上集会所)	赤塚リエ子
生花	25	第 2・4 木 20:00～	生花の基礎(浦上集会所)	牧 和香子
大正琴	20	第 1・3 火 14:00～	大正琴の基礎(有屋公民館)	久 修子
新民謡	50	第 2・4 水 20:00～	新民謡の基礎(朝仁児童館)	久永 美智子
着付	20	第 1・3 水 20:00～	着付けの基礎基本(知名瀬集会所)	栄 初枝
八月踊り・郷土料理	15	第 1・3 土 20:00～	島を味わい楽しむ(崎原集会所)	柿本 文夫
奄専お気軽健康講座	20	第 4 日 14:00～	薬膳料理、薬草、看介護の知識と実技(奄美看護福祉専門学校)	各学科専門講師

ゴシック太字は新規講座・新しい講師の先生です。

「平成 19 年度 生涯学習県民大学パソコン講座」受講生募集

講座内容: 文書作成、表計算、インターネット
 実施期間: 6 月 6 日～6 月 22 日の間で隔日 8 回
 実施時間: 18:30～21:00
 対象者: 大島本島内に居住する成人。
 募集人員: 20 名
 申込期限: 平成 19 年 4 月 27 日(金) 必着
 申込方法: 官製往復ハガキに、受講希望者本人の氏名とふりがな、住所、郵便番号、電話番号、年齢を記入のうえ「平成 19 年度生涯学習県民大学パソコン講座受講希望」とお書きいただき下記の宛先にお出ください。
 〒894 - 0008 奄美市浦上 1393
 県立大島工業高等学校
 県民大学運営委員会 宛
 問い合わせ先: 大島工業高等学校
 担当 甲斐(52 - 4301)

今新しく何かを始めてみませんか

～学ぶ喜び、できる嬉しさ、出会う楽しみ～

《笠利公民館で行われる講座》

申込時間 平成19年4月8日(日)～20日(金)まで
 申込手続 受講申込書に受講希望教室名など必要事項を記入して、下記の受講料を添えて、直接、笠利公民館に申し込んでください。
 受講料 1人2教室まで1,000円あと1講座につき500円(ただし、中学生以下は免除です。)
 分散教室の伝統芸能の保存、後継者育成の教室は受講料免除です。
 (分散教室の代表の方に申し込んでください。)
 受講資格 原則として奄美市内に居住する者及び勤務する成年
 お 願 い 講座の学期は1年間です。毎年受講手続きをお取りください。
 先に申込みをして、期日までに受講料を納めることもできます。
 募集の結果、10人に満たない教室は開講しない場合があります。
 テキストや実習に使う材料費は自己負担です。(講座に関する行事の保険は笠利公民館で加入しています。)
 教室の日程、内容は、講師の都合等により変更されることがあります。
 講座によっては、定員になり次第締め切ることもあります。

問合せ先 笠利公民館 公民館係 電話 63-1111 内線 55

公民館講座

ゴシック太字は新規講座です。

講座名	定員	曜日	学習内容	講師	対象者	会場
洋裁	15	月2回 第1・3金 9:30~16:00	洋裁の基礎・裁ち方・縫い方	前島 チトセ	一般	笠利公民館(講座室)
生花(新池坊)	15	月2回 第2・4火 14:00~16:00	生け花の知識・生け方実習	松元 トミ	一般	笠利公民館(講座室)
詩吟	15	月2回 第1・3土 14:00~16:00	詩吟の基礎	平井 源好	一般	笠利公民館(講座室)
社交ダンス	20	月2回 第2・4火 19:30~21:30	趣味・余暇を生かした学習	寺園 美智子	一般	笠利公民館(ホール)
園芸	25	年6回 9:30~12:00	一般園芸知識	各種講師	一般	現地視察笠利公民館
民謡(初級)	20	月2回 第1・3火 19:30~21:30	三味線の弾き方、島唄の唄い方	前田 和郎	一般(児童・生徒)	笠利公民館(講座室)
民謡(中級)	20	月2回 第2・4火 19:30~21:30	三味線の弾き方、島唄の唄い方	前田 和郎	一般	笠利公民館(講座室)
書道(1)	20	月2回 第1・2土 9:00~12:00	文字を正しく書くために	豊田 久夫	一般	笠利公民館(講座室)
書道(2)	15	月2回 第1・3水 19:30~21:30	毛筆書写技能の向上	隈元 俊郎	一般	笠利公民館(講座室)
舞踊	15	月2回 第2・4金 20:00~22:00	だれでも踊れる・舞踊の基本練習	福田 美恵子	一般	笠利公民館(ホール)
琉舞	15	月2回 第1・3金 19:30~21:30	だれでも踊れる・琉球舞踊の基本練習	安田 文代	一般(児童・生徒)	笠利公民館(ホール)
手話	10	月2回 第1・3木 19:30~21:30	手話の初歩から	中浜 政則	一般	笠利公民館(講座室)
パッチワーク	25	月2回 第1・3火 9:30~16:00	初歩から講義・実習	山下 美枝子	一般	笠利公民館(講座室)
島唄(初級)	25	月2回 第2・4木 19:30~21:30	趣味・余暇を生かした島唄の学習	当原 ミツヨ 當原 秀毅	一般	笠利公民館(ホール)
島唄(中級)	25	月2回 第1・3木 19:30~21:30	趣味・余暇を生かした島唄の学習	当原 ミツヨ 當原 秀毅	一般	笠利公民館(ホール)
大正琴	25	月2回 第2・4土 14:00~16:00	趣味を生かした学習	岩切 エミエ	一般	笠利公民館(講座室)
編物	10	月2回 第2・4金 9:30~16:00	編み物の理論と技能	山口 京子	一般	笠利公民館(講座室)
山野草探訪	30	年6回 随時 9:30~16:00	郷土の植物の観察	森山 力蔵	一般	現地視察
着付	20	月2回 第1・3水 19:30~21:30	一人で着物を着て、帯が結べるまで	栄 夏代	一般	笠利公民館(和室)
レクダンス	20	月2回 第1・3水 20:00~22:00	楽しく踊りながらエンジョイ	泉 一	一般	笠利公民館(ホール)
民謡(一般)	30	月2回 第1・3火 19:30~21:30	趣味の島唄学習・後継者の育成	森山 コリ子 久保 文雄	一般	笠利公民館(ホール)
民謡(少年少女)	30	月2回 第2・4水 19:30~21:30 (受講料免除)	趣味の島唄学習・後継者の育成	森山 コリ子 久保 文雄	児童・生徒	笠利公民館(ホール)
奄美歌謡(新民謡)	60	月2回 第1・3月 19:30~21:30	趣味・余暇を生かした新民謡の学習	久永 美智子	一般	笠利公民館(講座室)
夏季休業児童習字	70	笠利会場・公民館会場 各5日間 (受講料免除)	児童・生徒の書写技術の向上	隈元 俊郎 里 タカ子	児童・生徒	笠利公民館 (旧)笠利幼稚園
親子読書会	381	各読書会で月一回実施(受講料免除)	児童の想像力・思考力を高める	各小学校教諭	児童・保護者	各小学校他
天体観察	80	年2回 夏の星空 19:30~21:30	親子による星空の観察	川口 和範	児童・保護者	野外
ソフトエアロビクス	10	月2回 第1・3土 19:30~21:30	汗を流して楽しく踊り健康増進	白畑 美香	一般	笠利公民館(ホール)
日本舞踊	10	月2回 第2・4土 19:30~21:30	誰でも踊れる舞踊の基本練習	杜 幸子	一般	笠利公民館(ホール)
男の料理教室	10	月2回 第2・4土 14:00~16:00	初歩的な料理の作り方	鈴倉 めぐみ	一般	いきいき健康課(調理室)

分散教室

講座名	定員	曜日	学習内容	講師	対象者	会場
笠利書道	10	月2回 第1・3月 20:00~21:30	毛筆書写技能の向上	隈元 俊郎	一般	(旧) 笠利幼稚園
笠利編物	10	月2回 第2・4金 14:00~16:00	編み物の理論と技能の向上	隈元 和子	一般	笠利3区公民館
茶道	15	月2回 第2・4金 14:00~16:00	お茶の基本と動作の実習	大山 レイ子	一般	講師宅
節田民謡	45	毎月2回 (受講料免除)	郷土島唄の保存・後継者の育成	東 源平	一般	節田生活館
万屋八月踊	20	毎月2回 (受講料免除)	八月踊りの保存・後継者の育成	白内 慶治	一般	万屋生活館
佐仁郷土芸能	50	毎月2回 (受講料免除)	地区の伝統芸能の学習と後継者の育成	前田 和郎	一般(児童・生徒)	佐仁福祉館
里八月踊唄	30	毎月2回 (受講料免除)	八月踊りと唄の保存・後継者の育成	伊地知 弘光	一般	里 学舎
中金久八月踊唄	30	毎月2回 (受講料免除)	八月踊りと唄の保存・後継者の育成	青山 ケサ	一般	中金久学舎

《住用公民館で行われる講座》

受付時間 平成18年4月9日(月)～20日(金) 午前9時～午後5時
 受付場所 住用公民館
 申込方法 公民館にある申込用紙に記入して提出
 受講料 2講座まで1,000円。あと1講座につき500円(ただし、中学生以下は無料)
 問合せ先 住用公民館 西仲間 65 電話 0997-69-2111 (内線224) 公衆 69-2037

ゴシック太字は新規講座です。

講座名	定員	回数	曜日	時間	学習内容	講師	年間材料費
島唄教室	20	月2回	第2・4土	14:00~16:00	島唄の基礎練習	生元 高男	
ちぎり絵教室	20	月2回	第2・4水	14:00~16:00	ちぎり絵の基礎	内倉 千代子	8,000円(初心者道具セット3,600円)
パソコン教室	10	月2回	第2・4土	14:00~16:00	パソコンの基礎練習	福山 あけみ	
パッチワーク教室	20	月2回	第1・3水	13:30~15:30	パッチワークの基礎	渡辺 寿子	15,000円
舞踊教室	20	月2回	第2・4水	17:30~19:30	日舞の基礎	宇井 ひろ子	
生花教室	20	月2回	第1・3木	19:00~21:00	初歩の生花	森田 チヅ	16,000円
ピースアクセサリ-教室	10	月2回	第1・3日	14:00~16:00	(中学生以下)	文野 美香	1,800円
囲碁教室	10	月2回	第1・3土	14:00~16:00	囲碁の基礎	井上 恒和	
新民謡教室	20	月2回	第2・4木	20:00~22:00	新民謡の基礎練習	久永 美智子	
英会話教室	20	月2回	第1・3土	17:00~19:00	英会話の基礎	張間 隆蔵	3,000円

平成 19 年度 奄美市予防接種一覧表

種 別	実施予定日	対 象 者	受付時間場所	摘 要
ポリオ(小児マヒ)生ワクチン 急性灰白髄炎	4/17、4/24、5/1 5/7、5/14、5/22、5/28 10/2、10/5、10/9、10/16 10/23、10/29、11/1 住用地区：5/15、10/17 笠利地区：5/9・23、 10/10・24	3 か月～90 か月未満 (7歳5か月)	奄美市保健センター 13:30～14:15 住用診療所 13:30～14:00 ふれ愛の郷多目的ホール 13:30～14:00	春1回、秋1回全部で2回飲みます。 他の予防接種を受けるには1か月あけてください。
BCG 接種(結核予防)	4月～平成20年3月	3か月～6月未満		1回接種します。 BCG接種後、他の予防接種を受けるには1か月あけてください。
百日咳 ジフテリア 破傷風	4月～平成20年3月	3か月～90か月未満 (7歳5か月)	市内指定医療機関 (予約が必要です。)	1期初回：3～8週間の間隔で3回接種します。 1期追加：1期終了後1年において1回接種します。 接種間隔を超えると任意接種となり手続きが必要となります。
三種混合				
MR(麻しん・風しん混合ワクチン)	4月～平成20年3月	1期：1歳～2歳未満 2期：5歳～7歳未満	送付された受診票を提出すると無料で接種できます。 対象年齢の方で、平成19年度の予診票をお持ちでない方は、母子健康手帳と印鑑を持って、住所のある各総合支所の窓口で交付を受けてください。	1期：12か月～24か月 ・麻疹、風疹いずれにも罹患していない者 ・麻しん、風しんいずれの単独接種も受けていない者 2期：就学1年前(5～7才未満) ・麻疹、風疹いずれにも罹患していない者 ・他の予防接種を受けるには1か月あけること。 麻疹に罹患した方は風しん単独接種となりますので、住所のある各支所窓口で手続きが必要です。
日本脳炎	4月～平成20年3月	6か月～90か月未満 小4年生(9～12歳)		希望者のみ(個別通知はしません)。各支所での手続きが必要。 1期初回：1～4週間の間隔で2回接種します。 1期追加：1期終了後1年において1回接種します。 他の予防接種を受けるには1週間あけてください。
ジフテリア 破傷風	指定の日時	小学6年生(11～12歳)		指定の日時に1回接種します。 他の予防接種を受けるには1週間あけてください。
二種混合				

診療所の医科・歯科診療体制

平成 19 年度 住用診療所医科診療体制

	月	火	水	木	金	土	日
午前	9:00 ～12:00	9:00 ～12:00	9:00 ～12:00	9:00 ～12:00	9:00 ～12:00	休診	休診
午後	14:00 ～17:00	15:30 ～17:00	14:00 ～17:00	15:30 ～17:00	15:30 ～17:00		

急患はこの限りではありませんのでご相談ください。乳幼児健診及び予防接種も承ります。ご連絡ください。住用診療所(69-2620)

平成 19 年度 笠利診療所医科診療体制

	受付時間	診療時間	月	火	水	木	金	土	日
午前	8:30 ～11:30	8:45 ～12:30	外来	外来	外来	外来	外来	休診	休診
午後	13:30 ～16:30	14:00 ～17:00	訪問診療	外来	予防接種等	笠寿園	外来		
夕診	17:00 ～18:00	17:30 ～18:30	外来	休診	外来	外来	休診		

笠利診療所(63-0011)

平成 19 年度 住用・笠利診療所歯科診療体制

	受付時間	診療時間	月	火	水	木	金	土	日
午前	8:30 ～11:30	9:00 ～12:00	笠利診療所	住用診療所	笠利診療所	住用診療所	住用診療所	休診	休診
午後	13:30 ～16:30	14:00 ～17:00	笠利診療所	住用診療所	笠利診療所	住用診療所	住用診療所		

住用診療所(69-2312) 笠利診療所(63-0011)

国民健康保険に加入されている 70歳未満の方へ

70歳未満の方の入院時の支払い方法が平成19年4月1日から変わります。各総合支所の担当窓口で『限度額適用・標準負担額減額認定証』または『限度額適用認定証』の交付を申請してください。印鑑と保険証が必要です。認定証を医療機関に提示することで、お支払いが下記の自己負担限度額までの金額となります。食事代等は別途負担となります。

医療機関の窓口には提示するものは、次のとおりです。

所得区分	平成19年3月まで	平成19年4月より
上位所得者	被保険者証	被保険者証、限度額適用認定証
一般	被保険者証	被保険者証、限度額適用認定証
住民税非課税世帯	被保険者証、標準負担額減額認定証	被保険者証、限度額適用・標準負担減額認定証

70歳未満の方の自己負担限度額(月額)は次のとおりです。

所得区分	3回目まで	4回目以降
上位所得者	150,000円 + (医療費 - 500,000円) × 1%	83,400円
一般	80,100円 + (医療費 - 267,000円) × 1%	44,400円
住民税非課税世帯	35,400円	24,600円

上位所得者とは基礎控除後の年間所得額が600万円を超える世帯です。

名瀬総合支所 国民健康保険課 国保給付係 0997-52-1111
住用総合支所 市民福祉課 国民健康保険係 0997-69-2111
笠利総合支所 市民課 国民健康保険係 0997-63-1111

手話奉仕員養成講座(入門課程)受講生募集

下記のとおり募集しますので受講を希望される方は、氏名・住所・電話番号をご連絡ください。

対象者：聴覚障害者と交流・コミュニケーションをしたい人

受講期間：平成19年4月25日(水)～平成19年11月14日(水)までの毎週水曜日 合計30回

時間：午後7時～午後9時(2時間)

場所：奄美市役所名瀬総合支所4階会議室

受講料：テキスト代 1,500円

申込み先：奄美市役所名瀬総合支所福祉政策課

ゆうあい係 電話 52-1111(内線605・606)

FAX 52-2784

申込み期間：平成19年4月2日(月)～4月25日(水)まで



ヤギの適正管理について(お願い)

近年、奄美大島本島では、家畜として飼われていたヤギが野生化し、野草や希少な野生植物等を根こそぎ食べて土壌流出を引き起こしていることが問題となっております。また、小笠原諸島では、植生破壊や土壌流出が深刻な問題となっております。ヤギの駆逐に多大な予算や労力をつぎ込んでいる状況です。奄美市内で家畜としてヤギを飼われている農家の方においては、ヤギを野放しにされないよう、管理には十分にご注意下さい。

奄美市 名瀬支所 農林振興課 営農指導係
奄美市 住用支所 産業振興課 農業振興係
奄美市 笠利支所 産業振興課 畜産係



「新たなスタート!」
吹き、4月のあたたかい風が、新しい季節を告げる。この季節、新しい気持ちで、新しい自分と向き合おう。健康は、人生の宝。大切にしよう。健康は、人生の宝。大切にしよう。健康は、人生の宝。大切にしよう。

健康 大切に

今月の保健師さん



叶 はるなさん

あり、そんなときは、自分と向き合おう。健康は、人生の宝。大切にしよう。健康は、人生の宝。大切にしよう。健康は、人生の宝。大切にしよう。

健診日程

連絡先：健康増進課 TEL52-1111 (内線 682、684、686、685)

(名瀬地区)

行事	日時・受付時間	場所	対象
乳児健診	4/13(金) 13:00~13:15	保健センター	平成18年12月生
7ヵ月児健診	4/10(火) 9:30~10:30	保健センター	平成18年8月16日生~平成18年9月15日生
1歳6ヵ月児健診	4/20(金) 13:00~13:15	保健センター	平成17年10月生
3歳5ヵ月児健診	4/19(木) 13:00~13:15	保健センター	平成15年11月生
フッ素塗布		市内歯科医院	平成17年4月生 平成16年10月生 平成16年4月生
母子健康相談のびのびっこ広場	4/11(水) 9:30~11:00	保健センター	市内に住む子どもとその親
はつらつ健康相談	4/12(木) 13:30~14:00	保健センター	一般市民
ポリオ生ワクチン	4/17(火) 4/24(火) 13:30~14:15	保健センター	生後3ヶ月~90ヶ月未満

(住用地区)

行事	日時・受付時間	場所
4ヵ月児・7ヵ月児相談	4/17(火) 13:15~13:30	住用公民館
1歳6ヵ月児・3歳児健診		
歯科検診・フッ素塗布	4/17(火) 13:45~14:00	住用公民館 対象：平成17年4月生 平成16年10月生 平成16年4月生

(笠利地区)

行事	日時・受付時間	場所
4ヵ月児・7ヵ月児相談	4/18(水) 14:30~15:00 13:30~14:00	ふれ愛の郷多目的ホール
1歳6ヵ月児・3歳児健診		
歯科検診・フッ素塗布	4/9(月) 9:30~10:00	ふれ愛の郷多目的ホール 対象：平成17年4月生 平成16年10月生 平成16年4月生
母子健康相談	4/3(火) 10:00~11:30	ふれ愛の郷多目的ホール

リサイクル情報 H19.3.14 現在

リサイクルの情報につきましては、市民課市民生活係までお問い合わせ下さい。
電話 52-1111 内線 715・716

品名	数量	規格	希望価格
食器棚	1	高さ180cm×幅150cm	2万円
燃費向上グッズ	1	商品名：ランナップ	1,500円
ブリタニカ国際大百科事典	1	全31巻、未開封品	応談
電話債券	2		応談
家庭用冷蔵庫	1	15年前購入	3,000円
ベビーベット	1		5,000円
ベビーベット(ふとん付き)	1		応談
赤ちゃん用歩行器	1	美品	3,000円
赤ちゃん用電動ゆりかご	1	オルゴール付	13,000円
保湿器(ショーケース)	1		5万円
小型おしぼり機	1		4,000円
三菱パジェロミニ(シルバー)	1	3.6万cc走行 H20.3月車検	60万円

求めます チャイルドシート(ジュニアシート)、三味線、原付バイク、ワープロ(できればカシオ)、ワープロ、ランドピアノ、洗濯機、耕運機(8馬力)

戸籍の窓

2月届出

赤ちゃん

氏名

保護者名

里濱元	西山口	宝納	下窪	名越	松元	米丸	田畑	高田	岸本	溜畑	定	嶋田	《名瀬地区受付》				
晃成(こうせい)	美桜(みお)	隆盛(りゅうせい)	優聖(ゆうせい)	芽衣(めい)	優菜(ゆうな)	龍明(りゅうめい)	彩香(あやか)	海都希(みつぎ)	陽斗(はると)	優葵愛(ゆきあ)	陽南(ひな)	将虎(まさとら)	寿莉奈(じゅりな)	さくら	翔仁(しょうじん)		
幸二	真守	包徳	浩一郎	忍	健太	和幸	重浩	臣浩	喜久雄	優	明一	将明	憲吾	親剛	昇		
川上	朝岡	肥後	篠原	里	《笠利地区受付》	東	《住用地区受付》	川淵	多田	谷村	佐藤	藤崎	藤井	宮本	元山	徳永	本原
広斗(ひろと)	歩紀花(ほのか)	楓香(ふうか)	一花(いちか)	聖音(しおん)		荊久(りく)		朋華(ともか)	充沙(じゅうさ)	朱音(あかね)	悠心(ゆうしん)	萌衣(めい)	光哉(みつや)	優生(ゆうせい)	山漣(れん)	美羽(みう)	遥(はるか)
壮六	三郎	潤作	秀輔	和人		勇貴		清吉	真二	吉男	慎一郎	賢志	光樹	真吾	博三	友和	一

4月奄美振興会館催物のご案内

日	曜	コンサート・催物	開演時間等	料金等	主催
11	水	平成19年度奄美市転入教職員合同着任式	午後	関係者	奄美市教育委員会 TEL 52-1111
15	日	フリーマーケット	9:00~15:00	一万入広場	名瀬フリーマーケット市民の会 53-3507(福井)
22	日	家庭倫理講演会	開場13:30 開演14:00	1,000円	家庭倫理の会奄美 090-5293-6440

主催者の都合により、開演時間・入場方法等が変更になることがあります。
お問い合わせは、それぞれの主催者へお願いいたします。
〒894-0036 鹿児島県奄美市名瀬長浜町517番地 奄美振興会館 TEL 54-1211 FAX 52-6852

奄美法律相談センター(※要電話予約)

4~5月相談日のお知らせ

派遣相談(名瀬総合支所)

- 4/12(木) 対応弁護士未定
- 4/26(木) 対応弁護士未定
- 5/10(木) 対応弁護士未定
- 5/24(木) 対応弁護士未定

テレビ電話相談
(名瀬総合支所 TV電話 県弁護士会)

- 4/19(木) 対応弁護士未定
- 5/17(木) 対応弁護士未定

【問合せ先】奄美市市民課市民生活係
電話：52-1111(内線 715・716)

平成19年二級建築士試験について

平成19年二級建築士試験が下記の日程で実施されます。

- 受験申込書配布 平成19年4月2日(月)~4月13日(金)
- 受験申込受付 インターネットによる受付
平成19年4月1日(日)~4月6日(金)
受付会場における受付
平成19年4月9日(月)~4月13日(金)
- 受験日 「学科の試験」平成19年7月1日(日)
「設計製図の試験」平成19年9月16日(日)
- 合格発表 平成19年12月6日(木)ごろ
- 問合せ先 奄美市名瀬永田町18-6 奄美会館2F
(社)鹿児島県建築士会大島支部
TEL・FAX 53-3898

広報クイズ

問題をよく読んで、3つの答えの中から正しいものを選び、ハガキに書いてお送りください。

①4月22日の巡回ラジオ体操の場所は？(ヒント1ページ)
A-名瀬運動公園 B-笠利町太陽が丘
C-住用町体験交流間

②布団は何ごみ？(ヒント4ページ)
A-もやせるごみ B-もやせないごみ C-粗大ごみ

③生涯学習講座、受けられるのは1人何講座まで？(ヒント6ページ)
A-1講座 B-2講座 C-何講座でも

■応募方法

ハガキに答え(例 ①-A)、住所、氏名、年齢、性別、電話番号と市政に対するご意見、面白い話などがありましたら、書き添えてください。
全問正解者の中から抽選で1人に日本エアーカーミューター往復優待券(5割引)、10人に500円の図書券をプレゼントします。

■あて先 〒894-8555 奄美市名瀬幸町25-8 奄美市役所「広報クイズ」係

■締め切り 4月16日(月)消印有効

■3月号の正解 ①-C ②-B ③-A (67通中65通正解)
抽選で下記の方が当選しました。おめでとうございます。

●日本エアーカーミューター往復優待割引券(1人)
茵 幸子さん(笠利町用安)

●500円の図書券(10人)
有村文應さん(名瀬和光町)、伊集院慶孝さん(名瀬石橋町)、岡本州江さん(名瀬長浜町)、境真代さん(名瀬根瀬部)、島川美紀さん(名瀬安勝町)、下登亜紀さん(名瀬長浜町)、豊田ヤエさん(笠利町辺留)、中村祥子さん(笠利町笠利)、萩原志徳美さん(名瀬真名津町)、南俊子さん(笠利町川上)

クイズ応募はがきから お便り紹介

■もうすぐ息子が小学校を卒業します。長いようであっという間の6年間でした。卒業式では感動すると思いますが、それは、大変だったけど小さな子がもうすぐ中学生になるといううれし涙でもあり、先生やいろいろな皆さんのおかげだと思えば感謝の一言です。ありがとうございました。(40才・女性)

■奄美に来て、早4年が過ぎました。ルリカケスの歌を家の中で聞くことができ、子どもたちがキノボリトカゲをつかまえて遊べることは、ものすごくうれしいことだなあと、あらためて感じています。(29才・女性)

■「ごめんね」「おいしいね」「ありがとう」相手の顔をよく見て素直な優しい声でかけてくれる言葉、こんなにも嬉しいこと、孫の仕種、孫の声に心も体も癒やされている私です。60歳すぎても、みんなに教えてもらえることばかりです。これからも、感謝の気持ちをこめて、となり近所の先輩の方々や子供たちにも言葉のかけあいをしていこうと思っております。(64才・女性)

■「ふるさとの学舎」これは毎回楽しみにしています。奄美の未来を担う子供たちのことは一杯とりあげてほしいです。子供のがんばる姿は今の親を変えてくれます。(49才・男性)

■桜も散り、あたたかくなってきたと思ったら急にまた寒くなりました。血圧が高めなので、室内と外との温度差にも気をつけて健康に気をつけたいと思います。インフルエンザにも注意して外出後の手洗い、うがいも徹底しなければと思います。(58才・女性)

■パッションケーキを作りました。母オリジナルです。【材料】パッション果汁150cc(生のGood、種ナシがいい)、黒糖大4、卵1個、ホットケーキの素200g(好みでレーズン or リンゴカットを準備)材料を混ぜ、ケーキ型に入れ、170度のオーブンで30~40分焼く！好みでシナモンを振っても!!冷めても、とってもGoodな味ですよ。奄美からもっともっと奄美の宝に目を◎！地産地消を進めて楽しくおいしくね。(10才・女子)

■あたたかくなったのでストーブを片付けたら又寒くなったのでまんしていたけどストーブを出しました。東京から来た人が、奄美は風が強く東京より寒い…と。ほんとうかな…(?才・男性)

固定資産課税台帳に価格等を登録した旨のお知らせについて

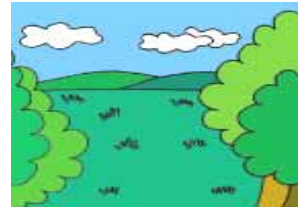
固定資産課税台帳に価格等を登録した旨お知らせします。
このことにより、平成 19 年 4 月 1 日から新年度の課税内容(土地・家屋・償却資産)を閲覧し、又は証明書の交付を求めることができるようになります。

土地価格等縦覧帳簿及び家屋価格等縦覧帳簿の縦覧について

名瀬市内に土地・家屋の固定資産を所有する納税者について、平成 19 年度土地・家屋価格等縦覧帳簿を作成したので下記のとおり縦覧に供します。納税者の皆さんが自己の資産と市内に所在する他の土地や家屋の価格を比較できます。
この帳簿は、平成 19 年 1 月 1 日現在で作成してあります。詳細については税務課へお問い合わせください。

- 縦覧期間 平成 19 年 4 月 1 日から平成 19 年 5 月 31 日まで (土曜日・日曜日及び祝日は、除く。)
- 縦覧時間 午前 8 時 30 分から午後 5 時まで
- 縦覧場所

- 奄美市名瀬幸町 25 番 8 号
奄美市名瀬総合支所税務課固定資産税係
電話 0997-52-1111 (内線) 110・111
- 奄美市住用町西仲間 111 番地
奄美市住用総合支所市民福祉課税務係
電話 0997-69-2111
- 奄美市笠利町中金久 141 番地
奄美市笠利総合支所市民課税務係
電話 0997-63-1111 (内線) 48



退職(失業)による特例免除があります

こんなにある特例免除のメリット! まずは申請を!!

メリット1 保険料を一部納付したのと同じ

免除期間の年金額の計算は、保険料が納付された場合と比較して3分の1となります。

メリット2 万が一の際も確かな保証!

病気や事故で障害が残ったときの障害年金や、一家の働き手が亡くなったときの遺族年金など、免除承認期間については支給対象の期間とします。

メリット3 本人の所得を除外して審査!

特例免除とは、通常であれば申請者本人の所得・申請者の配偶者の所得・世帯主の所得が審査の対象となることを、申請者本人の所得は除外して審査を行い、保険料の納付を免除するものです。(配偶者、世帯主に一定以上の所得があるときは保険料免除が認められない場合があります。)

特例免除は、申請する年度又は前年度において退職(失業)の事実がある場合に対象となります。保険料免除の申請は、奄美市に住民票のある方が対象となります。また、この特例免除については、配偶者・世帯主が退職された場合にも対象となります。

申請書は奄美市の各支所(名瀬・笠利・住用)と奄美大島社会保険事務所にあります。奄美市のホームページからもダウンロードできます(<http://www.city.amami.lg.jp/>)。

(お問合せ先)

- 奄美市名瀬支所：市民課国民年金係 ☎1111 内線 127~129
- 奄美市笠利支所：市民課市民サービス係 ☎1111
- 奄美市住用支所：市民福祉課市民サービス係 ☎2111
- 奄美大島社会保険事務所 ☎24341

奄美市の農業振興地域整備計画の策定に係る農用地区域の除外・編入の申し出について

「除外・編入」の申し出期間は4月2日(月)から4月27日(金)まで(土・日・祝日を除く)

市では、平成 19 年度総合的な農業振興のため「奄美市農業振興地域整備計画」を策定し、土地の有効活用と農業の近代化を総合的に進めるため、優良な農用地の確保と農業の振興を図るべき地域として、「農用地区域」を設定いたします。

その農用地区域内の農用地を農地以外の目的で利用することは出来ませんが、やむを得ず農業以外の目的(宅地等)で利用する場合は、「農用地区域からの除外」の手続きを経て地目を変更することが必要となります。

また、地域の特性に即した農業の振興を図るために、当該農地を農用地区域に編入したいという場合は、「農用地区域への編入」手続きが必要となります。

このように、農業振興地域の変更をお考えの方は、申し出期間中に奄美市役所農林振興課または各総合支所産業振興課にお問い合わせください。

【お問合せ先】

- 奄美市役所農林振興課 ☎1111 内 407
- 住用総合支所産業振興課 ☎2111 内 312
- 笠利総合支所産業振興課 ☎1111 内 42

名瀬総合支所から

「悠遊長生き・健康づくり推進事業」(名瀬地区)

いよいよ4月から始まります。楽しく体力づくり、転倒防止で元気に長生き、友達づくりを!

高齢者の皆様にご利用いただいておりますが、生きたがりに対応型サービスと「転倒予防教室」を改編し、介護予防の事業を平成 19 年 4 月から行います。月曜(金曜日までの午前・午後(週1回利用可)に10班編成で行います。

内容 健康相談、血圧測定、健康体操、レク

費用 長浜町の老人福祉会館(無料送迎バスあり)200円を予定(老人福祉会館使用料)。他に食事される場合350円別途必要。入浴設備あり(*自由利用可)

対象者 概ね65歳以上の高齢者
加齢により、今後要介護状態に陥る恐れがあると思われる者
サービス利用が真に必要と認められる者

申込み先 健康増進課 内線 682
福祉政策課 内線 603



元気が出たら、お茶飲んで、風呂で汗流し、食事して休憩・休息、カラオケ、将棋、語らい老人福祉会館でゆっくりお過ごしください

基本健診・各種がん検診の「一括申し込み」についてお知らせ

奄美市名瀬総合支所では、各種検診の受診票を送付するために、今年度希望する検診の申し込みを行ないます。1、一括申し込み書は名瀬地区に住所のある下記の市民に送付いたしますので、必ず期限内に返信をお願いします。(4月中旬に発送いたします。)

- 今年度初めて検診対象になる年齢の方
- 20歳の女性及び40歳の男女全員
- 25歳・30歳・35歳の女性全員
- 45歳・50歳・55歳・60歳・65歳の男女全員
- その他

- 41歳・42歳の男女全員
- 43歳以上の方で過去3年間(H16・17・18年度)に市が行っている検診を1回でも受診したことのある方
- 申し込み締め切りは、4月30日です!
- 2、通知がなく申し込みされる方は、4月20日、5月10日までお問い合わせください。
- 今回申し込みをすることで、受診票など検診の案内が届きます。
- 申し込みでない場合は、当日受付で受診することはできません。

問い合わせ先：奄美市健康増進課 ☎52 1111 (内 685・686)

四月詠

(新南風俳句会)

高倉に小さき窓あり黄砂降る
潮鳴りの他は聞えず海雲列る
春光やふるさと興す女性会
(踏奄美俳句会 倉田紘文選)

年輪を重ねて松のみどり立つ
風光る奄美市知らず逝きし夫

徳留末雄
吉玉道子
関 昌子
浜手増美
萩原ヨウ子



笠利総合支所から

笠利地区スポーツ少年団

卒業記念ソフトボール大会、お別れバレーボール大会開催

卒業記念ソフトボール大会

平成 18 年度最後の大会となる卒業記念ソフトボール大会が、2 月 24 日(土)、宇宿漁港グラウンドにおいて開催されました。

A・B 級に各 3 チームが出場し、多くの保護者の声援を受け、総当たり戦で競われました。また、宇宿小学校の川畑 靖さんが男子選手から三振の山を築いて会場から大きな拍手を浴びました。

結果は次のとおりです。

- 【A 級】 優勝 赤木名 A 笠利 A 宇宿
- 【B 級】 優勝 赤木名 B 笠利 B 佐仁



優勝 (赤木名 A チーム)



川畑 靖選手 (宇宿小)

お別れバレーボール大会

3 月 3 日(土)、太陽が丘総合体育館においてお別れバレーボール大会が開催されました。

A 級 7 チーム B 級 6 チームが出場、リンクトーナメント戦で競われ、A 級 B 級ともに緑が丘小学校が圧倒的な強さで優勝を飾りました。

結果は次のとおりです。

- 【A 級】 優勝 緑が丘 A 屋仁 A 節田 A・笠利 A
- 【B 級】 優勝 緑が丘 B 笠利 B 節田 B・手花部



ふるさとの学舎

大島北高 88

うらかな春の日差しに恵まれた 3 月 1 日、第 38 回卒業式が多くのご来賓と保護者の方々のご出席のもとに行われました。

牧野信市校長から普通科 22 名、情報処理科 18 名、計 40 名の卒業生一人一人に卒業証書が授与されました。校長式辞では、「この 1 年を振り返ってわずか 40 名ではあるがその活躍ぶりが感動を与えた」と感謝の言葉が送られました。大島事務局指導課久保康治様に出席いただいて教育委員会告辞があり、続いて奄美市朝山 毅助役による市長のお祝いの言葉と、青山博久 P T A 会長からのお祝いの言葉の中に、地元の温かな応援と若人への期待の心を感じ取った卒業生たちは門出の決意を新たにしました。



校長式辞



卒業証書授与

在校生を代表して生徒会長の緑川菜々さんは、「先輩たちの活躍の姿とその牽引力は素晴らしかった」と思いを込めて述べ、自分達が同様に良き先輩になれるよう努めたいと送辞の言葉を送りました。それに応じて卒業生を代表して前生徒会長の昇 博信君が 3 年間野球部を続けた日々の生活の中から一生懸命取り組むことの大切さを語る静かな言葉は感動の涙を誘いました。また、「高校生活の中でこれだけは頑張ったと胸をはって誇れるものを見つけて欲しい」と後輩へエールを送りました。

奄美市となって初めての卒業生たちは、大きな転換期を迎えた大島北高に新しい伝統を築いてそれぞれ巣立っていきました。彼らはうちに秘めた力強さと忍耐力、豊かな個性と協調性を備え持っております。一人ひとりが新たな困難に立ち向かい乗り越えていくことを確信し、前途に幸多かれと祈ります。



答辞



卒業生退場

ご入学おめでとうございます。今年の新 1 年生は 57 名

いよいよ春の入学シーズンが訪れます。

今年は 4 月 6 日に各小学校で入学式が行なわれます。3 月 1 日付で笠利教育支所(地域教育課)がまとめた新入学生は 57 名で昨年より 3 名の減となっています。

学校別入学予定者数は次のとおりです。

- 赤木名小学校 (男 3 人 / 女 14 人) 計 17 人
- 笠利小学校 (男 8 人 / 女 2 人) 計 10 人
- 節田小学校 (男 2 人 / 女 6 人) 計 8 人
- 緑が丘小学校 (男 3 人 / 女 2 人) 計 5 人
- 宇宿小学校 (男 3 人 / 女 2 人) 計 5 人
- 手花部小学校 (男 0 人 / 女 1 人) 計 1 人
- 屋仁小学校 (男 2 人 / 女 3 人) 計 5 人
- 佐仁小学校 (男 3 人 / 女 3 人) 計 6 人



昨年の入学式から(手花部小)

「ご寄付ありがとうございました」

次の方から奄美市社会福祉協議会笠利支所へご寄付を頂きましたので、芳名を記載し誠意を表します。

- 朝田 一幸様(屋仁)
- 亡父久一様の香典返しとして金一封
- 松江恵佐子 様(和野)
- 亡子一伸様の香典返しとして金一封
- 伊東 昭様(土盛)
- 亡母ミヨ様の香典返しとして金一封
- 郡 ナミ様(節田)
- 亡夫一良様の香典返しとして金一封
- 川畑家様(宇宿)
- 亡川畑かえ様の香典返しとして金一封

4 月行事予定

- 3 日(火) 母子相談・保育始め(赤木名・節田・宇宿・須野・佐仁)
- 4 日(水) 保育始め(屋仁・手花部・喜瀬・用安)
- 5 日(木) 生活保護支給
- 6 日(金) 小・中学校入学式・始業式
- 9 日(月) 大島北高等学校入学式・公立幼稚園入園・始業式
- 10 日(火) 駐在員会
- 11 日(水) 歯科検診
- 18 日(水) ふれ愛会
- 22 日(日) 特別巡回 NHK ラジオ体操(太陽が丘運動公園)
- 25 日(水) ふれ愛会



ま ち の 話 題

名瀬



作品展示の様子



舞台発表の様子

生涯学習講座閉講式

2月25日、文化センターにおいて、の生涯学習講座閉講式が行われ、発表がありました。名瀬・住用地区



※6~7ページに平成19年度生涯学習講座の案内を掲載しています。

一愛し子へ

(右) 豎山拓真ちゃん 平成15年7月5日生
(左) 豎山玲未ちゃん 平成18年4月18日生



二人仲よく健康で、優しい思いやりのある子に育ってほしい
父 清一郎 母 昭子 (和光町)

掲載を希望される方は、お気軽に広報係までご連絡ください。TEL: 52-1111(内線311)

議会ってどんなところ?



3月6日、名瀬小学校の6年生が奄美市議会の様子を見学しました。傍聴席では、たくさんの児童が真剣に耳を傾けていました。

笠利

平成18年度自衛隊新規入隊者壮行会開催



3月9日(金)、笠利公民館において、自衛隊新規入隊者8名の壮行会が行われました。笠利町自衛隊父兄会の皆さんと関係機関職員が参加するなか、新規入隊者一人ひとりから「不安と夢で一杯ですが、社会のために精一杯頑張ります。」と抱負が述べられました。がんばれ、新規入隊員!

- 写真右から
- 國島健太 (外金久)
 - (航空自衛隊生徒)
 - 泉 孔明 (外金久)
 - (陸上自衛隊生徒)
 - 平 龍樹 (外金久)
 - (航空自衛隊2等空士)
 - 昇 博信 (土盛)
 - (航空自衛隊曹候補士)
 - 大山辰幸 (笠利)
 - (海上自衛隊曹候補士)
 - 正野陽星 (喜瀬)
 - (陸上自衛隊曹候補学生)
 - 川 裕毅 (用安)
 - (陸上自衛隊曹候補士)
 - 三井敏裕 (中金久) (左上)
 - (海上自衛隊2等海士)

長寿は町の誇り

菌 有親さん(用安)に敬老祝い金贈呈

2月25日用安にお住まいの菌 有親さんが満百歳を迎え、同日、朝山助役といきいき健康課の関係職員が敬老祝い金50万と証書を贈呈し長寿を祝いました。朝山助役の祝福の言葉に有親さんは「ありがたうございます。感謝の気持ちでいっぱいです。」と笑顔で答えていました。毎日、広い庭の散歩が日課だそうです。朝山助役が「多難な一世紀を元気に過ごされたのは強い精神力と肉体のたまもの。ますます元気で長寿を重ねてください。」とお祝いの言葉を述べられました。いつまでも元気で長生きしんしょうねよ!

祝い金制度は旧笠利町で昭和60年に制定された敬老祝い金条例に基づき祝い金並びに念品の贈呈を行っていたもので、合併後も当分の間笠利町に限定して引き継がれます。菌さんは明治40年2月25日生の48人目になります。



満百歳の菌 有親さん

住用

はじめまして駐在員です!

県警定期異動により、柳田さんの後任として、福永幸春駐在員(55歳)が着任されました。福永さんは薩摩川内市(旧川内市)の出身、奄美勤務は30年振りです。以前は徳之島の松原駐在所(天城町)に勤務していました。福永さんは「地域のために」をモットーに、住民とのふれあいを大切にしたい。」と住用に着任されたことを喜んでいました。現在は妻の三千代さんと2人暮らし、警察勤務37年のベテランです。よろしくお願ひします。



町の人気者



たいが
○永田泰雅ちゃん
平成18年4月20日
勇(外金久)



かんすけ
○野崎幹介ちゃん
平成18年4月29日
奈保美(用安)

満一歳になりました。こどもは町の宝、みんなでの子たちに誇れる町づくりに努めましょう。

