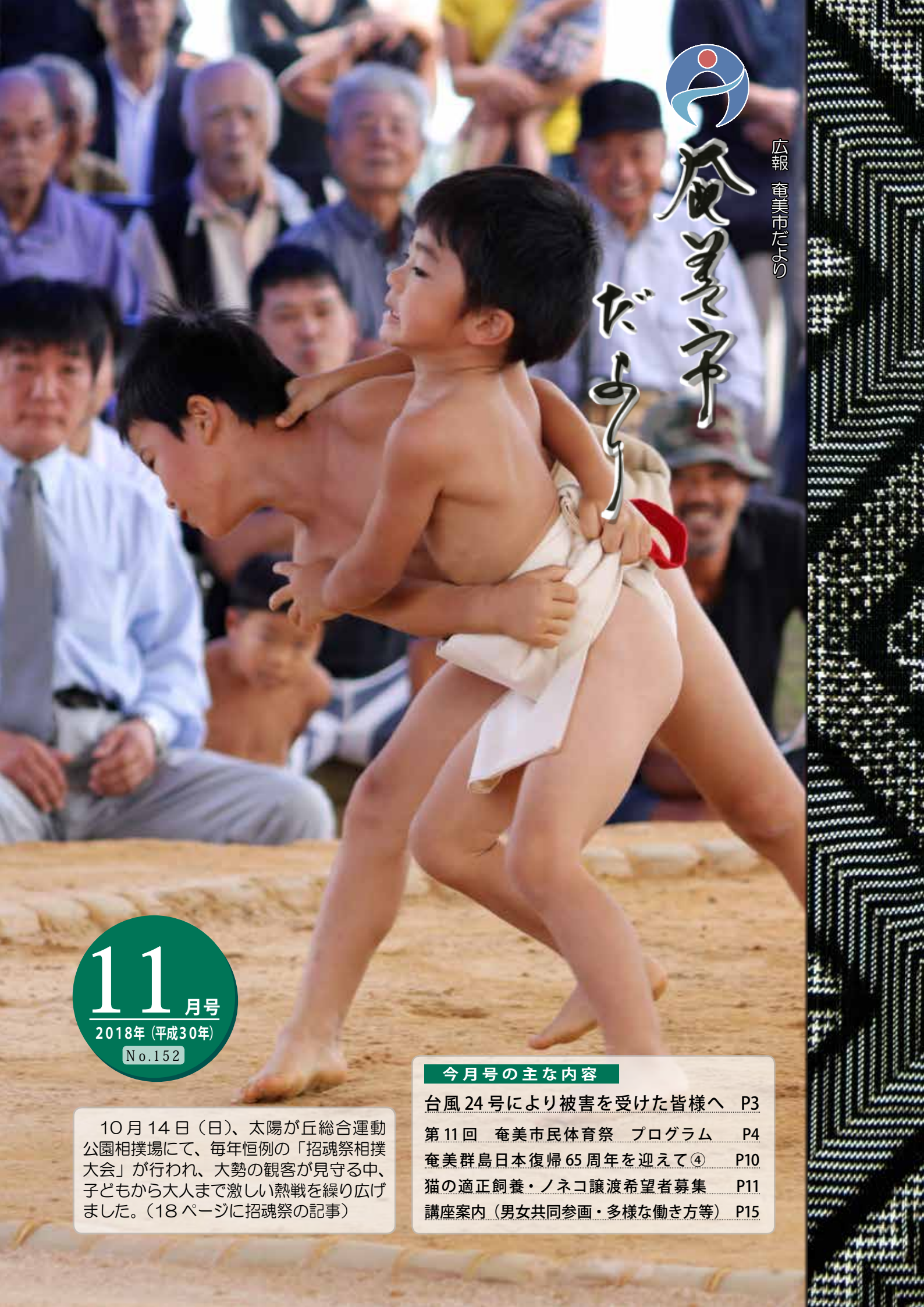




広報 奄美市だより

奄美市

だより



11月号  
2018年(平成30年)  
No.152

今月号の主な内容

- 台風 24 号により被害を受けた皆様へ P3
- 第 11 回 奄美市民体育祭 プログラム P4
- 奄美群島日本復帰 65 周年を迎えて④ P10
- 猫の適正飼養・ノネコ譲渡希望者募集 P11
- 講座案内(男女共同参画・多様な働き方等) P15

10月14日(日)、太陽が丘総合運動公園相撲場にて、毎年恒例の「招魂祭相撲大会」が行われ、大勢の観客が見守る中、子どもから大人まで激しい熱戦を繰り広げました。(18ページに招魂祭の記事)





# 平成30年 秋季全国火災予防運動

11月9日(金) ~ 11月15日(木)

全国統一防火標語

『忘れてない? サイフにスマホに 火の確認』

## 重点目標

- ①住宅防火対策の推進
- ②乾燥時及び強風時の火災発生防止対策の推進
- ③放火火災防止対策の推進
- ④特定防火対象物等における防火安全対策の徹底
- ⑤製品火災の発生防止に向けた取組の推進
- ⑥多数の者が集合する催しに対する火災予防指導等の徹底

奄美市火災概況 (9月末現在の比較)

区分	平成30年	平成29年	
出火件数	建物	3件	7件
	林野	0件	0件
	車両	3件	1件
	船舶・航空機	0件	0件
	その他	12件	10件
合計	18件	18件	
焼損棟数	全焼	17棟	2棟
	半焼	0棟	1棟
	部分焼	7棟	3棟
	ぼや	0棟	4棟
合計	24棟	10棟	
り災世帯	12世帯	7世帯	
り災人員	22人	12人	
死者	0人	1人	
負傷者	0人	2人	
建物焼損面積	床1,761表89(m <sup>2</sup> )	床388表6(m <sup>2</sup> )	
損害額	41,678千円	66,949千円	

本年も11月9日(金)から15日(木)まで「秋季全国火災予防運動」が全国一斉に実施されます。火災が発生しやすい時季を迎えるにあたり、地域住民一人ひとりが防火意識を高め火災発生を未然に防ぎ、高齢者等の災害弱者を守るなど、生命と財産の損失防止を目的に実施するものです。

奄美市の本年9月末現在の火災概況は別表のとおりです。

出火件数は昨年同時期に比べ18件と同じですが、焼損棟数・り災人員は大幅に増加しています。幸いにも人的被害においては死者・負傷者は発生していません。

出火原因は例年「火入れ」「たき火」等火気取扱の不注意が上位にあげられます。これから空気が乾燥した日が続き火災の起こりやすい季節を迎えますが、古い木造家屋が密集し、一度火災が起きるとすぐに被害が拡大してしまう地域も少なくありません。

『忘れてない? サイフにスマホに 火の確認』の防火標語のもと、お出かけの際にサイフとスマホを確認するように、火の確認も行いましょう！

一人ひとりが防火意識を高め、皆が安心して安全に暮らせる奄美市をつくしましょう。

### 住宅防火 いのちを守る 7つのポイント

#### ◆3つの習慣

- ・寝たばこは、絶対やめる。
- ・ストーブは、燃えやすいものから離れた位置で使用する。
- ・ガスこんろなどのそばを離れるときは、必ず火を消す。

#### ◆4つの対策

- ・逃げ遅れを防ぐために、**住宅用火災警報器**を設置する。
- ・寝具、衣類及びカーテンからの火災を防ぐために、**防災品**を使用する。
- ・火災を小さいうちに消すために、**住宅用消火器**等を設置する。
- ・お年寄りや身体の不自由な人を守るために、**隣近所の協力体制**をつくる。

◆**一般住宅火災防ぎょ訓練の実施**

火災予防運動期間中の11月4日(日)午前6時頃から、奄美市名瀬永田町周辺において一般住宅火災防ぎょ訓練を実施予定です(詳細は後日新聞に掲載します)。訓練へのご理解とご協力をお願いします。

◆**「住宅用火災警報器」について**

平成23年6月1日からすべての一般住宅で住宅用火災警報器の設置が義務付けられました。

住宅用火災警報器は火災の早期発見に大変有効です。煙を感じると鳴動し、設置住宅だけでなく隣にも火災をいち早く知らせ、大事に至らなかつたケースが多数報告されています。

設置から10年以上経過している場合は、本体内部の機器の劣化が考えられるので、本体の交換をお願いします。

### 【出火原因別】 平成30年

1位	たき火	5件
2位	放火の疑い	4件
3位	こんろ他	1件

### 平成29年

1位	火入れ	7件
2位	たき火	2件
3位	たばこ他	1件



【お問い合わせ先】大島地区消防組合予防課予防係 ☎ 52-0100

※住宅用火災警報器・防火防災対策については下記ホームページもご参照ください。

総務省消防庁 <http://www.fdma.go.jp/html/life/juukei.html> 住宅防火対策協議会 <http://www.jubo.go.jp/>

## 奄美市消防団員募集中!

男性・女性ともに  
募集しています!

「自分たちの町は自分たちで守る」  
という思いで活躍する消防団員

地域のためにあなたの力を発揮してみませんか

☎ 大島地区消防組合警防課消防係 (名瀬消防署内)

☎ 52-0100

# 台風 24 号により被害を受けた皆様へ（減免制度のご案内）

台風 24 号により被害を受けた皆様方へ、心からお見舞い申し上げます。

奄美市の各種税・保険料・利用料等の納期未到来分については下記のとおり減免制度がありますので、該当する方は申請をさせていただきます（り災証明が必要です）。詳しくは各総合支所の担当係までお問い合わせください。

◆り災証明の発行：奄美市の被害調査が終了した方へ発行します。詳細は下記までお問い合わせください。

【お問い合わせ先】総務課危機管理室 ☎ 52-1111（内線 1316）

◆減免制度：詳細は各担当窓口または奄美市ホームページにてご確認ください。

URL <https://www.city.amami.lg.jp/zeimu/event/saigaiagenmen.html>



減免となる項目	担当窓口（お問い合わせ先）		連絡先（受付：平日8時半～17時）
市・県民税	名瀬	税務課 課税係	52-1111（内線 1105）
	住用	市民福祉課 税務係	69-2111（内線 2311）
	笠利	市民課 税務係	63-1111（内線 3031）
固定資産税	名瀬	税務課 固定資産税係	52-1111（内線 1106）
	※住用・笠利：「市・県民税」と同じ担当窓口です。		
国民健康保険税	名瀬	国保年金課 国保税係	52-1111（内線 1127）
	住用	市民福祉課 国民健康保険係	69-2111（内線 2311）
	笠利	市民課 国民健康保険係	63-1111（内線 3035）
国民健康保険一部負担金	名瀬	国保年金課 国保年金係	52-1111（内線 1147）
	※住用・笠利：「国民健康保険税」と同じ担当窓口です。		
幼稚園保育料	名瀬	福祉政策課 こども未来係	52-1111（内線 1608）
	笠利	地域教育課 総務係	63-1111（内線 3022）
保育所利用料	名瀬	福祉政策課 こども未来係	52-1111（内線 1608）
	住用	市民福祉課 福祉係	69-2111（内線 2324）
	笠利	いざい健康課 介護福祉係	63-1111（内線 3123）

## 11月25日「マイナンバーカードつくろうデー」

11月25日（日）に市民課窓口を休日開庁し、マイナンバーカードの申請受付・交付を行います！

平日なかなか来庁できない方、この機会に申請にいらしてはいかがでしょうか？

【実施日】11月25日（日）8時30分～17時15分

※名瀬総合支所のみ

※マイナンバーカードの申請・交付に関する業務のみ実施

【お持ちいただくもの】

- ・本人確認書類（※1）
- ・印鑑
- ・通知カード



（※1）運転免許証、旅券、在留カード等のうち1点。お持ちでない方は「氏名・生年月日」又は「氏名・住所」が記載された以下のうち2点（健康保険証、年金手帳、社員証、学生証、学校名が記載された各種書類、預金通帳、医療受給者証等）。

【お問い合わせ先】名瀬総合支所 市民課 ☎ 52-1111（代表）

## いい 未来 11月30日は「年金の日」

年金記録や将来の年金受給見込額を確認し、未来の生活設計について考えてみませんか？

年金相談は下記までお問い合わせください。

【お問い合わせ先】

奄美大島年金事務所 ☎ 52-4341（音声案内②⇒②）

【受付時間】

月～金曜 午前8時30分～午後5時15分

第2土曜 午前9時30分～午後4時

※祝日（第2土曜日を除く）はご利用できません。



## 社会保険料（国民年金保険料）控除証明書 年末調整・確定申告まで大切に保管を！

国民年金保険料は、所得税及び住民税の申告において全額が社会保険料控除の対象（※1）となります。

控除を受けるには、納付したことを証明する書類の添付が義務付けられています。

（※1）その年の1月1日から12月31日までに納付した保険料が対象。

【社会保険料（国民年金保険料）控除証明書の送付予定】

◆平成30年1月1日から10月1日までに国民年金保険料を納付された方：

11月上旬（日本年金機構本部から）。年末調整や確定申告の際には必ずこの証明書（又は領収証書）を添付してください。

◆9月下旬から10月上旬にかけてコンビニエンスストアで保険料を納付された一部の方：11月中旬

◆平成30年10月2日から12月31日までに今年初めて国民年金保険料を納付された方：翌年2月上旬

ご家族の国民年金保険料を納付された場合も、ご本人の社会保険料控除に加えることができます。ご家族あてに送られた控除証明書を添付のうえ申告してください。

「控除証明書」についてのご照会は、控除証明書のハガキに表示されている電話番号へお問い合わせください。

【お問い合わせ先】ねんきん加入者ダイヤル

☎ 0570-003-004（ナビダイヤル ※2）

050 から始まる番号の方は ☎ 03-6630-2525（※3）

（※2）一般の固定電話からは、全国どこからでも市内通話料金で利用できます（携帯電話等からは通常の通話料金がかかります）。

（※3）通常の通話料金がかかります。

■受付期間 11月1日（木）～平成31年3月15日（金）

■受付時間（※4）月～金曜日 午前8時30分～午後7時  
第2土曜日 午前9時～午後5時

（※4）土日（第2土曜日を除く）、12月29日～1月3日は利用できません。

# 第11回 奄美市民体育祭 プログラム

【日時】11月11日(日) 9:00～ 【場所】名瀬運動公園陸上競技場

※当日は横浜 DeNA バイスターズのキャンプも予定されており、会場の混雑が予想されます。係員の指示に従って移動してください。  
 ※駐車場不足も予想されます。公共交通機関や地区体協の準備するバスを利用されるほか、乗用車はなるべく乗り合いでご来場ください。

## 午前の部 (○印はフィールド競技)

順	種目	集合時刻	開始時刻	出場者
①	女子2人3脚輪くぐり	10:00	10:15	高校生4名 各地区20歳代6名
2	50歳代男子100m	10:13	10:28	各地区1名
3	40歳代女子100m	10:18	10:33	//
4	40歳代男子100m	10:23	10:38	//
5	30歳代女子100m	10:28	10:43	//
6	30歳代男子100m	10:33	10:48	//
⑦	40歳代女子輪投げ	10:38	10:53	各地区10名
⑧	幼稚園集団演技	10:46	11:01	市内幼稚園児・父母
9	20歳代女子100m	10:59	11:14	各地区1名
10	20歳代男子100m	11:04	11:19	//
11	60歳代男子100m	11:09	11:24	//
⑫	女子シグザグドリブル	11:14	11:29	小学2名・中学2名 30歳代6名
13	小学生女子 400mリレー	11:19	11:34	3・4・5・6年生 各1名
14	小学生男子 400mリレー	11:23	11:38	//
⑮	60歳以上男女 ボウリング	11:27	11:42	60歳以上 男子5名・女子5名
16	女子1,000m	11:35	11:50	各地区2名(中学・高校・ 一般)※一般1名を含む
17	男子200m	11:41	11:56	各地区1名
18	俄運搬400mリレー	11:45	12:00	各地区4名

## 午後の部 (○印はフィールド競技)

順	種目	集合時刻	開始時刻	出場者
⑲	女性集団演技	12:45	13:00	奄美市地域女性団体
20	男子ムカデ競争 400mリレー	12:55	13:10	高校5名・フリー15名
⑳	男子ボール蹴り	13:01	13:16	小学2名・中学2名 40歳代6名
22	40歳代・50歳代 男子400mリレー	13:09	13:24	40歳代2名(1走・2走) 50歳代2名(3走・4走)
⑳	60歳以上男女 ホールインワン	13:13	13:28	各地区男子5名・女子5名
24	中学女子 400mリレー	13:21	13:36	1・2・3年生 各1名 フリー1名
㉕	50歳代女子玉入れ	13:26	13:41	各地区10名
26	30歳代・40歳代 女子400mリレー	13:34	13:49	30歳代2名(1走・2走) 40歳代2名(3走・4走)
27	女子400mリレー	13:39	13:54	年齢フリー4名 高校生は2名まで出場可
㉖	50歳代男子輪投げ	13:44	13:59	各地区10名
29	男子1,500m	13:52	14:07	各地区2名(高校・一般) ※一般1名を含む
30	女子年齢別 800mリレー	14:00	14:15	小学生・中学生・10代・20代・ 20代以上年齢フリー・30代・ 40代・50代 計8名
31	男子年齢別 800mリレー	14:06	14:21	小学生・中学生・10代・ 20代・30代・40代・ 50代・60代 計8名
㉗	40歳代夫婦相和し	14:12	14:27	各地区夫婦5組
33	中学男子 800mリレー	14:23	14:38	1・2・3年生 各1名 フリー1名
34	高校男子 800mリレー	14:30	14:45	学年フリー4名
35	男子800mリレー	14:35	14:50	年齢フリー4名



【昼食】12:04～13:00 ※  
 ※スローガン採用者の表彰を行います。

【お問い合わせ先】奄美市教育委員会 スポーツ推進課 ☎52-1111 (内線1727)

## 宝くじスポーツフェア ドリーム・ベースボール 元プロ野球選手との記念撮影の参加者を募集します!

奄美市だより10月号でお知らせした「ドリーム・ベースボール」にて、元プロ野球選手との記念撮影の参加者を下記のとおり募集します。必要事項等をご確認のうえ、スポーツ推進課までご応募ください。多数のご応募をお待ちしています!

### ◆ドリーム・ベースボールの内容

【日時】12月2日(日) 開場9時 終了15時  
 【場所】名瀬運動公園市民球場  
 【講演会場】小宿小学校体育館(駐車場:校庭)  
 開場9時30分 開始10時30分

- ・往年のスター達と奄美市選抜チームとの対戦
- ・子ども達への野球教室
- ・金田正一さんによる講演会
- ・サイン入りバット・グローブ等が当たる抽選会 など



金田正一さん



村田兆治さん



桑田真澄さん

### 参加者募集

#### ◆ドリームチームとの写真撮影

【日時】12月2日(日) 12時50分頃  
 【定員】5組(1組につき2人～6人まで)

#### ◆申込方法

はがきに以下の項目を記載し、11月9日(金)までに郵送(必着)で下記までお申し込み下さい。  
 ※応募多数の場合は主催者で抽選し、当選は1人1通に限ります。

#### 【記載項目】

①住所 ②氏名(全員分) ③年齢 ④性別 ⑤電話番号

#### ◆お申込み・お問い合わせ先

〒894-0026 鹿児島県奄美市名瀬港町13番1号  
 奄美市教育委員会スポーツ推進課  
 ☎52-1111 (内線1727)



# 燃ゆる感動 かがしま国体

第75回国民体育大会 熱い鼓動 風は南から 2020

# 相撲競技会 in 奄美 ボランティア募集!

## 第75回 国民体育大会 相撲競技会

【期日】2020年10月9日(金)～11日(日)  
【会場】奄美体験交流館

## 第58回 全国教職員相撲選手権大会

(兼 国体相撲競技リハーサル大会)  
【期日】2019年8月18日(日)  
【会場】奄美体験交流館

## ボランティア募集

【対象】高校生以上の健康な方  
【締切】2019年2月28日(木)

### 【募集内容】

1. 運営ボランティア  
会場等での受付・案内・美化活動等の補助
  2. 情報ボランティア  
会場等での手話・筆談・要約筆記等の補助
- 【申込方法】下記までご連絡のうえ、  
所定の申込書に必要事項をご記入ください。

【お問い合わせ先】奄美市教育委員会 スポーツ推進課兼国体準備室(燃ゆる感動かがしま国体奄美市実行委員会)  
Tel 52-1111(内線1728) Fax 53-9501 Email shimintaiku@city.amami.lg.jp

## あかざき公園 大型遊具をリニューアル!

「公園長寿化対策支援事業」を活用し、あかざき公園の大型遊具をリニューアルしました。

「すべる・のぼる・くぐる・わたる」と縦横無尽な遊びが可能です!

今後、この事業により、都市公園の老朽化した遊具等を順次更新します。

工事期間中は公園利用等にご不便が生じますが、安全・安心のため、皆様のご理解とご協力をお願いします。

【お問い合わせ先】  
都市整備課 Tel 52-1111(内線1224)



# あしごと テーマパーク

働く・学ぶ・遊ぶ  
島の未来を創る!!  
島は楽しい! おもしろい!

平成30年  
**11月18日(日)**

会場: 名瀬観光船バース  
時間: 午前10時～午後3時

## 入場無料

### 名瀬観光船バース

※入場無料イベントです。イベント参加にあたっては当日の受付が必要です。  
※一般車両駐車場は午前9時30分より開場します。

★土木フェスタ in あまみ 平成30年度 建設産業  
担い手確保・育成事業  
建設産業魅力発信事業

★はたらくのりもの 子ども達が主役の架空のまちで、  
奄美市にあるいろいろなお仕事を  
体験してみよう!

★まーさんむん市場 島のおいしいものたくさん!

【お問い合わせ・企画・運営】あまみエフエム Tel 55-0777

【主催】(一社)鹿児島県建設業協会(奄美支部)・奄美市【共催】大島支庁・(一社)鹿児島県建設業協会・鹿児島県建設業青年部会奄美支部  
【協賛】キャタピラー九州(株)・コマツ建機販売(有)三栄重車砲・東洋リース(株)・(株)丸平リース工業・(株)丸親・南九州川崎建機(株)

# お知らせのページ

お問い合わせはそれぞれの「問い合わせ先」にお願いいたします。



## 奄美市議会報告会を開催します

【お問い合わせ先】  
奄美市議会事務局  
Tel 52・1111 (内線1507)

奄美市議会は、議会活動の状況を広く市民の皆様にご報告し、ご意見・ご要望等を直接お聞きするため、左記のとおり議会報告会を開催します。多くの市民の皆様のご参加をお待ちしています。

【日時】 11月15日(木) 午後7時～

【場所】 名瀬地区：奄美文化センター 第2会議室、大熊町集会場  
住用地区：住用総合支所  
笠利地区：笠利総合支所

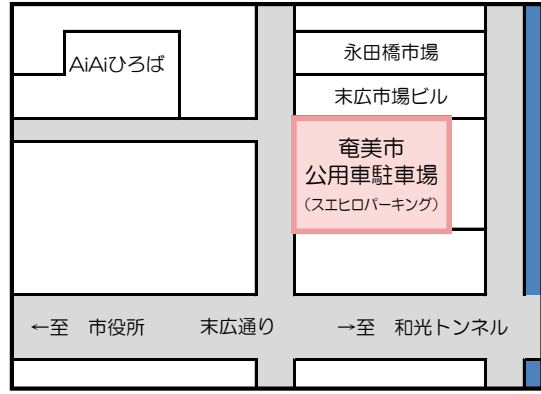
## 民間駐車場を借り上げます(公用車の駐車用)

【お問い合わせ先】  
奄美市財政課 財産管理係  
Tel 52・1111 (内線1336)

奄美市本庁舎建設工事期間中の公用車用駐車場不足を解消するため、下記の民間駐車場を借り上げることとなりました。

当駐車場をご利用の皆様にはご不便をおかけしますが、ご理解とご協力をお願いいたします。

【借用期間】 平成30年10月1日～平成32年3月31日まで(予定)



## 農家のみなさまへ 農業用廃プラスチック類の回収について

【事務局】  
あまみ農協大島事業本部経済課 (大島本島地域農業用廃プラスチック類適正処理推進協議会)  
Tel 53・3000

【お問い合わせ先】  
名瀬総合支所農林振興課  
Tel 52・1111 (内線1409)  
住用総合支所産業建設課  
Tel 69・2111 (内線2403)  
笠利総合支所地域農政課  
Tel 63・1111 (内線3082)

農業用廃プラスチック類(ハウス用のビニル・マルチ・肥料袋・農薬の容器等)は産業廃棄物としての取り扱いを受けており、適正な処理が必要のため、回収を行います。  
【回収日】 11月8日(木)

## 【回収場所】

名瀬地区(あまみ農協名瀬支所) 住用地区(あまみ農協住用支所) 笠利地区(あまみ農協笠利支所)

【回収時間】 9時～16時

【回収費用】 1kgあたり40円(農家負担)

※回収の際は、必ず印鑑をお持ちください。

※野焼・不法投棄は、法律で禁止されています。

## 11月は「不法投棄防止強化月間」です!

【お問い合わせ先】  
鹿児島県大島支庁 衛生・環境室  
Tel 52・5411  
奄美警察署 Tel 53・0110

名瀬総合支所環境対策課  
Tel 52・1111 (内線1242) 1244  
住用総合支所市民福祉課  
Tel 69・2111 (内線2301) 2303  
笠利総合支所市民課  
Tel 63・1111 (内線3040) 3044

鹿児島県では、産業廃棄物の不法投棄等の根絶を図るため、毎年11月を「不法投棄防止強化月間」と定めています。期間中は、不法投棄防止の啓発活動やパトロール等を強化しています。

奄美市においても、廃家電を中心とした不法投棄が後を絶ちません。テレビ等の家電リサイクル対象品は、(二財)家電製品協会から海上運搬料金の一部が補助されており、あらかじめ



補助金を差し引いた費用のご負担となりますので、適正なりサイクルへのご理解とご協力をお願いいたします。

不法投棄は重大な犯罪です。この機会に一人ひとりが「不法投棄をしない。させない。見つけたらすぐ電話」という意識を持ち、不法投棄のない住みよい地域をつくりましょう。

## 古くなったガス管のお取替えをおすすめします

【お問い合わせ先】  
南海ガス株式会社ホームページ  
URL <http://nankagas.co.jp/>

◆ガス管は古くなっていますか? 地中に埋められた古いガス管(亜鉛メッキ鋼管)は、古くなり腐食が進んでいる場合があります。約20年を目安に交換しましょう。腐食に強く、災害対策に有効なガス管(ポリエチレン管等)へのお取替えをおすすめします。

◆ご存知ですか?  
敷地内のガス管設備(メーター除く)は、お客様の資産です。定期点検や安全対策に努めましょう。

## 【お問い合わせ先】

奄美市総務課 危機管理室  
Tel 52・1111 (内線1316)

地震・津波や武力攻撃などの発生時に備え、次のとおり情報伝達

訓練を行います。

この訓練は全国瞬時警報システム(Jアラート※)を用いたもので、全国で様々な手段により行われています。

訓練当日は、防災行政無線等により市内全域に訓練放送が流れますので、ご理解のほどお願いします。

(※)地震・津波や武力攻撃などの緊急情報を、国から人工衛星などを通じて瞬時にお伝えするシステム

## 【訓練実施日時】 11月21日(水) 午前11時

情報伝達手段	放送内容
① 防災行政無線	市内に設置されている防災行政無線から、次のように一斉放送されます。 【放送内容】 ◆上りチャイム音 ◆「これは、Jアラートのテストです。」×3 ◆「こちらは、ぼうさい奄美市役所です。」 ◆下りチャイム音
② あまみFMディの放送	あまみFMディでも、上記の内容が放送されます。

## 平成31年度「裁判員」・「検察審査員」候補者に選ばれた皆さまへ

候補者は選挙権を有する県民の中からくじで選定されます（20歳未満を除く）。

選定された候補者の方には、11月中旬頃に「裁判員候補者名簿への記載のお知らせ」又は「検察審査員候補者名簿への記載のお知らせ」が届きます。

国民が司法に参加する2つの制度ですので、ぜひご協力ください。

ご不明な点は下記までお問い合わせください。

	裁判員制度	検察審査会制度
職務	一定の重大な犯罪について刑事裁判に参加し、被告人が有罪か無罪か、有罪の場合どのような刑にするのかを裁判官と一緒に決める	主に検察官の不起訴処分の当否について審査する
人数	一事件につき原則6人（その他補充裁判員もいる）	一審査会につき11人（その他同数の補充員もいる）
任期	対象事件の公判開始から判決まで（多くの場合3日～5日）	6か月 ※審査会議は月1～2回（全国平均）
公開・非公開	裁判は公開、評議は非公開	会議はすべて非公開



【お問い合わせ先】

- ◆裁判員について：鹿児島地方裁判所刑事部 裁判員係 Tel 099-222-7157
- ◆検察審査会について：鹿児島検察審査会事務局 Tel 099-808-3719

## 農業委員・農地利用最適化推進委員 改選を行います

任期満了（平成28年度からの3年間）に伴い、次期の農業委員・農地利用最適化推進委員の改選を行います。

※農地法等に基づいて農業委員会の権限に属する事項についての会議が月1回開催されます。  
※必要に応じて研修会等に出席していただきます。

【推薦・公募について】

農業委員と推進委員の推薦・公募は同時に行います（両方に応募できますが兼務不可）。

※推薦・公募予定期間：12月3日（月）～25日（火）  
※詳細は奄美市だより12月号や新聞等に掲載予定

【お問い合わせ先】農業委員会事務局  
Tel 52-1111（内線 1450・1451・1452）

## 農業者向け「収入保険」加入受付中！ （平成31年1月～保険期間開始）

農業者が保険期間に生産する農作物の販売収入全体が対象となる保険です。価格低下による収入減少も補填対象となるので、安心して農業に取り組むことができます！

詳細は下記までお問い合わせください。

【加入資格】

青色申告を行っている農業経営者（個人・法人）

【スケジュール】

11月末までに加入申請⇒12月末頃に掛金の納付（分割払可）⇒翌1月から保険期間開始

【お問い合わせ先】

大島農業共済事務組合  
奄美市笠利町中金久162-2  
Tel 63-2442



有料広告

この学校には、あなたが変えるチャンスがある!!

**入学願書受付中!!**

※学校案内パンフレット・学生募集要項は、無料配布中です。

**【募集学科】こども・かいご福祉学科 看護学科**  
奄美市と本校によるコラボ支援制度あります!!

第2回 入学試験  
**11月23日（金・祝）**  
社会人の入学 大歓迎です!!

学校法人 日本学園 **奄美看護福祉専門学校**  
〒894-0771 鹿児島県奄美市名瀬小湊338-2 TEL 0120-549-181  
※詳細は、本校HPまたは、電話でお問い合わせください。

有料広告

郷土の益々の発展を祈念致します。  
—設計・製作・施工—

営業種目 超高層ビル自動ゴンドラ、有人ゴンドラ、エレベーター、ダムウエーター、メンテナンス、改修工事、環境関連設備

**株式会社 東京輸送機**

代表取締役会長 平 勝利（旧名瀬大熊出身）  
代表取締役社長 平 貴将

〒124-0012 東京都葛飾区立石2-34-5  
☎03-3691-9816（代）・FAX 03-3693-4274

東京都知事許可（般-23）第125571号 東京労働局長許可第18号2号  
社団法人日本クレーン協会東京支部会員 東京エレベーター工業協同組合員

奄美出身者 泉 千尋（大熊）、中野 晴夫（仲勝）  
永井 裕志（宇宿）、押川 光仁（大熊）

冬季限定 手軽にできる! 『大腸がん郵送検診』を受診してみませんか

11月になると秋も一段と深まり、少しずつ冬の気配も感じられてきましたね。

涼しくなってきた季節限定で、大腸がん「郵送検診」を実施します。温度管理が必要なため冬季限定の実施となりますが、昨年受診された方からも「手軽にできる」と大好評でした。

がんは奄美市の死亡原因第1位です。特に大腸がんは全国的にも近年増加しており、がん部位別死因では

女性の第1位、男性の第3位となっています(平成28年・国立がん研究センター)。

毎年検診を受けることで早期発見・早期治療につながります。この機会にぜひ受診してみませんか?

やりとりがすべて郵送なので自宅でも都合の良い時間に検査ができ、会場に来ていただく必要がないのだ。



対象者・申込方法

今年度、奄美市の大腸がん検診を受診していない40歳以上の方が対象です。

- ◆ 40歳・45歳・50歳・55歳・60歳の方
  - ◆ 昨年度 郵送検診を受診された方
- 申込は不要です。**検診セットがご自宅に届きます。

- ◆ 上記以外の方
- お電話でお申し込み**ください。  
後日検診セットがご自宅に届きます。

※**申込締切：11月22日(木)**

今月の保健師



目 理恵子

【お申込み・お問い合わせ先】

- 名瀬：健康増進課 Tel 52-1111
- 住用：市民福祉課 Tel 69-2111
- 笠利：いきいき健康課 Tel 63-2299

検診の方法

1. ご自宅に検診セットが届きます



2. 料金500円を振り込みます

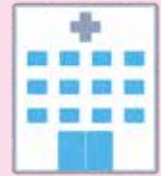
検診セットの中に払込用紙が入っています。ファミリーマート、郵便局でお支払いください。

払込用紙

3. 採便容器を返信用封筒で送ります



4. 検診結果は郵送でお届けします



第1回「シルバー元気塾」in 奄美



埼玉県三郷市で20年続く本イベント。ご高齢の参加者が一堂に会し、講師の宮畑さん(奄美出身)による独自の体操や筋力トレーニングを行います。「生涯筋トレ」で元気な身体づくりをめざしませんか?

- 【日時】12月15日(土) 13時30分～
- 【場所】名瀬運動公園 総合体育館
- 【料金】無料
- 【持ちもの】室内シューズ、大タオル、飲み物



【講師紹介】宮畑 豊さん  
▶ 1941年生。奄美大島出身。80年代にボディビル選手として一時代を築く。  
▶ 現在は(有)トレーニングセンターサンプレイの会長として、多くのプロスポーツ選手の指導にあたる。

【お問い合わせ先】  
奄美市教育委員会 スポーツ推進課  
Tel 52-1111 (内線 1734) 担当：上原

ミニ人間ドック検診 追加で実施します!

夏の検診を受け忘れていた方に朗報です。この機会にぜひ受診しましょう!  
【対象者】奄美市に住所のある40歳以上の方で、今年度市の検診を受けていない方  
【申込方法】下記をご確認のうえ、電話でお申し込みください。

【申込締切】11月22日(木)まで

◆受診日 ※平成31年1月に実施

日程	場所	受付時間
1月15日(火)～19日(土)	奄美文化センター	午前8時～9時 午後1時30分～2時30分
1月23日(水)	住用町 奄美体験交流館	午前8時～9時
1月24日(木)	笠利町 農村改善センター	午前8時～9時

◆検診の種類と料金

検診名	対象	料金
特定・長寿健診(診察・採血・血圧・尿検査など)	社会保険の本人以外	無料
肺がん検診	40歳以上	100円
腹部超音波検査	40歳以上	2,000円
胃がん検診	40歳以上	500円
大腸がん検診	40歳以上	500円
前立腺がん検診	50歳以上男性	500円
肝炎ウイルス検査 B型・C型	市の健診で受診歴のない方	600円

【お申込み・お問い合わせ先】  
名瀬：健康増進課 Tel 52-1111 (内線 1144)  
住用：市民福祉課 Tel 69-2111  
笠利：いきいき健康課 Tel 63-2299



平成31年より、奄美市成人式は(名瀬・住用・笠利地区すべて)1月3日に開催されます。

奄美市教育委員会 生涯学習課

Tel 52-1111

(内線 1725・1726)



# 11月は「児童虐待防止推進月間」です

虐待は子どもの人権を著しく侵害し、心身の成長や人格形成に重大な影響を与えます。

子どもは自ら「助けて」とはいえません。

虐待を防ぐには、地域全体で子育て家族を温かく見守り声をかけるなど、ちょっとしたやさしい心遣いが大切です。「おはようございます」「子育て大変ですね」「かわいいお子さんですね」など、ぜひ声をかけてください。

子育て中は「しつけ」と称して「悪いことをした」時に罰としてお仕置きをするなど、自分では気づかず子どもに虐待をしている場合があります。

犯人探しをするのではなく、親からのSOSをキャッチして多くの支援につなげることが大切です。

子育ての不安やお悩みがある方、虐待を受けていると思われる子どもを発見した方は、市の窓口や児童相談所へご連絡ください。

【連絡先】

福祉政策課 家庭相談室

Tel 52-1111 (内線 1604)

大島児童相談所 (24 時間対応)

Tel 53-6070



オレンジリボンには  
子ども虐待を防止するという  
メッセージが込められています。

## 特設人権相談所を開設します

奄美市では、人権週間(12月4日～10日)の期間内において特設人権相談所を開設します。

親子・夫婦・扶養・相続や、借地・借家、近隣トラブル、公害、差別、いじめ等の問題でお困りの方は、お気軽にご相談ください。

### ◆名瀬地区

【日時】12月5日(水) 10時～15時

【場所】AiAiひろば2階会議室

### ◆住用地区

【日時】12月6日(木) 10時～15時

【場所】住用公民館

### ◆笠利地区

【日時】12月7日(金) 10時～15時

【場所】笠利公民館



【お問い合わせ先】

名瀬：市民課 Tel 52-1111 (内線 1124)

住用：市民福祉課 Tel 69-2111 (内線 2302)

笠利：市民課 Tel 63-1111 (内線 3041)

## 「女性の人権ホットライン」全国一斉強化月間

女性をめぐる様々な人権問題の解決を目的として、「女性の人権ホットライン」強化週間を実施します。

相談内容は問いません。相談には法務局職員又は人権擁護委員が応じ、秘密は厳守されます。

【期間】11月12日(月)～18日(日)

【時間】平日 午前8時30分～午後7時

土日 午前10時～午後5時

【電話】鹿児島法務局 全国共通ダイヤル

Tel 0570-070-810 (IP電話からは接続不可)

【お問い合わせ先】鹿児島地方方法務局人権擁護課 Tel 099-259-0684



## 「女性のための人権110番」

女性に対する暴力や離婚にまつわる諸問題など、女性の人権に関わる問題について女性の弁護士が電話と面談で相談に応じます。

【日時】11月21日(水) 10時～16時

※予約優先です。詳しくは相談室にお問い合わせください。

11月12日～25日は「女性に対する暴力をなくす運動」期間です。

※パープルリボンは「女性に対する暴力をなくす運動」のシンボルマークです。

【お問い合わせ先】鹿児島県男女共同参画センター相談室

Tel 099-211-6630 (6631) 9時～17時(月曜休館)



## 本場奄美大島紬購入費助成制度 申請受付期間のお知らせ



### 成人式の準備はお済みですか？

本年度の本場奄美大島紬購入費等助成金の申請受付期間は

**平成30年12月28日(金)まで**です。お済みでない方はお早めに申請を！

◆**補助対象者** 奄美市内に在住されている方で、市税等に滞納のない方。

◆**対象となる本場奄美大島紬** 本場奄美大島紬協同組合の検査を合格し「地球印」の証紙が貼付された反物を購入し、着物(※)又は洋服等に仕立てたもの。  
(※着物に仕立てる場合は着付けに必要な小物類(帯等)も助成対象)

### ◆助成額

交付対象	助成額
成人式で着用するため、本場奄美大島紬の反物を購入し着物に仕立てた方で、新成人(※)又は新成人の親族(※平成10年4月2日～平成13年4月1日生)	費用の40%(上限20万円)
本場奄美大島紬の反物を購入し、着物に仕立てた方(新成人を除く)	費用の20%(上限10万円)
本場奄美大島紬の反物を購入し、洋服・小物その他に仕立てた方	費用の20%(上限5万円)

◆**購入について・申請書受付窓口** 本場奄美大島紬協同組合 Tel 52-3411

本場奄美大島紬販売協同組合 Tel 53-5411

◆**制度について** 奄美市紬観光課(名瀬港町13番1号2階) Tel 52-1111(内線1437)





# 奄美群島日本復帰65周年を迎えて

奄美市 文化財課

久 伸博

## 復帰を目指し団結する奄美

昭和26年1月、ダレス国務長官を团长とする対日講和使節団が来日し、日本政府との間で講和条約の交渉が始まります。奄美群島の日本復帰の期待が一段と高まり、昭和26年2月14日、名瀬市内に三十二の団体が集まり、「奄美大島日本復帰協議会」が発足、泉芳朗が議長に就任、本格的な復帰運動が始まります。復帰協議会発足と同時に署名運動が

始まりました。郡島内各地に復帰協議会支部が結成され、署名運動も広がりを見せました。4月には14歳以上の郡島民の99.8%が署名したといわれています。

その署名簿は複数部作成され、対日理事会や吉田茂首相、外務省等へ請願書とともに提出されました。

しかし、講和条約の草案の第3条に、奄美と沖縄を分離するという条項が盛り込まれていることが判明すると、「条約第三条撤廃」や「信託統治絶対反対」を求める運動も展開されました。



【日本復帰請願署名録】



【署名運動】

昭和26年7月13日、第一回名瀬市民総決起大会が名瀬小学校の校庭で開催されました。多数の市民が名瀬小学校の校庭に「完全日本復帰貫徹」や「条約第三条撤廃」、「信託統治絶対反対」等のプラカードやのぼり旗を持つて集まったため、米軍政府から中止命令が出され

ましたが、話し合いの結果撤去や規制を条件に大会は開催されました。この事件を「プラカード事件」と呼んでいます。



【プラカード事件】

奄美群島が日本に復帰するまで27回もの集会が開催されました。7月19日の第一回日本復帰郡民総決起大会では、復帰協議会が公募して入選した「日本復帰の歌」が発表されました。また、

昭和22年4月1日に結成された「奄美体育連盟」も復帰運動の一環として郡島民に希望と勇気を与えようと「奄美体育の歌」を公募、発表しました。

昭和26年9月8日 対日講和条約が調印されます。



【「日の丸」事件】

この講和条約第三条の中に「信託統治」の条項があり、「信託統治絶対反対」の運動が展開されます。

昭和27年4月1日、「奄美群島政府」を廃止して「琉球政府」が発足します。行政府の名称は度々変更されます。昭和21年10月から「臨時北部南西諸島政府」、昭和25年7月から「北部南西諸島政府」、同年11月から「奄美群島政府」、昭和27年4月から「琉球政府」、同年9月から復帰まで「琉球政府奄美地方庁」となります。

「琉球政府」となった昭和27年4月1日、「大島女子高校」内に「琉球大学大島分校」が設置されます。

同年4月、名瀬小学校校庭で開催された集会で、泉芳朗が「日の丸」を両手に持つて演説をしたところ、米軍政府に連行されるという事件が発生します。この事件を「日の丸」事件と呼んでいます。日本から行政分離され、米軍政府の統治下にあり、「日の丸」を掲揚してはいけない、という規則に触れたということでしたが、泉芳朗は「掲揚してはいない、両手で持っただけだ。」と反論、釈放されたという逸話が残っています。

昭和27年4月28日 対日講和条約(サンフランシスコ講和条約)が発効され、連合国による日本の占領統治が終了、日本国の主権が回復しました。トカラ列島(大島郡十島村)は日本に返還されましたが、北緯29度以南の南西諸島は米軍政府の施政権下におかれまして。奄美群島ではこの日を「痛恨の日」、沖縄では「屈辱の日」としました。

同年8月1日、泉芳朗は高千穂神社で日本復帰を祈願した断食を5日間実施しました。この泉芳朗の断食による復帰運動は、郡島民にも広がっていききました。

また、同年9月29日、日本復帰から沖永良部島と与論島が切り離される「二島分離」の報道があり、「二島分離反対」の運動も行われました。しかしこの報道は誤報道だったということが後に判明します。

(次号へつづく)



【二島分離反対署名簿】



【日本復帰断食祈願】

## 奄美大島における生態系保全のため捕獲したノネコ譲渡希望者を募集しています

本年3月、環境省・鹿児島県・奄美大島5市町村が共同で「奄美大島における生態系保全のためのノネコ管理計画」を策定しました。

管理計画にもとづき、環境省が捕獲したノネコを「奄美大島ねこ対策協議会」(※1)が一時的に収容し、飼養を希望する方へ譲渡することとしています(※2)。

協議会では、捕獲されたノネコの譲渡対象者として認定を希望する個人又は法人(譲渡希望者)を募集しています。

(※1) 奄美大島5市町村で構成。

(※2) 譲渡対象者として認定した方に対してノネコの譲渡を行います。

### 譲渡対象者としての認定の流れ

- 1 譲渡対象者認定申請
- 2 ノネコ譲渡希望者審査(※3)
- 3 譲渡認定証の交付

(※3) 譲渡対象者の基準を満たしていない場合は認定を受けられません。

### 認定されるための提出書類(※4)

- 【対象1】自ら飼養することを目的として譲り受ける個人又は法人  
 【対象2】新たな終生飼養者を探すことを目的に活動する任意団体・動物愛護団体・その他法人等の譲渡推進団体

(※4) 奄美市ホームページよりダウンロードをお願いします。

- ・譲渡対象者認定申請書
- ・誓約書
- ・顔写真入り身分証明書の写し
- ・居住する市町村の納税証明書、所得証明書(個人の場合)
- ・事務所がある市町村の納税証明書、所得証明書(法人の場合)
- ・活動実績等(団体の規約、活動実績、活動計画、新しい飼い主への譲渡方法、施設概要 ※5【対象2】の場合)
- ・以下の規格にあった写真3枚

### 【写真の規格】

- ・代表者等本人のみ上半身から上が撮影されたもの
- ・申請前6ヶ月以内に撮影されたもの
- ・無帽で正面を向いたもの
- ・背景や影がないもの
- ・写真の大きさは縦30mm×横25mm

### 提出方法(郵送又は持参)

【郵送】〒894-8555 鹿児島県奄美市名瀬幸町25番8号  
 奄美市環境対策課内 奄美大島ねこ対策協議会 宛

【持参】奄美市環境対策課(名瀬総合支所2階)  
 午前9時から午後5時まで(土・日・祝除く)

### 【お問い合わせ先】

奄美市役所 環境対策課内 奄美大島ねこ対策協議会事務局

TEL 52-1111(内線1241・1246) FAX 52-1354

✉ amami.nonekocenter@gmail.com

URL <https://www.city.amami.lg.jp/kankyo/noneko.html>

## 猫を正しく飼うために 助成制度等をご活用ください!

### 飼い猫の不妊・去勢手術を助成しています!

#### 【申込できる方】

- ・奄美市民で、奄美市に飼い猫登録のある猫を手術される方
- ・市税等の滞納がない方

【申込期間】平成30年4月2日(月)から受付中

【対象】おおよそ生後6カ月以上の飼い猫(獣医師が手術可能と認めた飼い猫)

【助成額】オス5千円・メス1万円(いずれも1匹につき)

※残り60匹程度で受付を終了します。お早めにお申込みください。原則手術後の助成申請は受けられません。

※認定証の助成期限が近づくと、動物病院に手術が殺到し、すぐに手術を受け入れられない場合があります。認定を受けられた方は、お早めに手術をしてください。



URL <https://www.city.amami.lg.jp/kankyo/machi/shizen/sekaisan/ope.html>

### 飼い猫のマイクロチップ装着を助成しています!

近年ペットの災害対策も注目されています。マイクロチップを装着していれば、逸走した場合に飼い主の元へ帰れる可能性が高くなります。

奄美大島ではマイクロチップの装着を義務化しています。お早めに装着されるようお願いします。

#### 【申込できる方】

- ・奄美市民で、奄美市に飼い猫登録がされている猫の施術をされる方
- ・市税等の滞納がない方

【対象】獣医師が施術可能と認めた飼い猫

【助成額】マイクロチップ装着費用のみ

※約100本程度で受付を終了します。お早めにお申込みください。原則装着後の助成申請は受けられません。

※別途費用がかかる場合があります。各病院へお問い合わせください。



URL <https://www.city.amami.lg.jp/kankyo/kaineko.html>

### 迷子になった飼い猫の情報を教えてください!

迷子になっている飼い猫がいる場合は、情報の提供をお願いします。適正飼養啓発の一環としてご協力ください。

#### 【ご提供いただく情報】

- ・飼い主のご氏名、ご住所、ご連絡先
- ・飼い猫の毛色、年齢、性別、手術の有無、マイクロチップ番号、その他詳しい特徴(※)、写真(※) 肥満気味・ヤセ型・鼻に黒いブチ・毛が長い等



#### 【お問い合わせ先】

名瀬：環境対策課 TEL 52-1111(内線1241・1246)

住用：市民福祉課 TEL 69-2111(内線2303)

笠利：市民課 TEL 63-1111(内線3041)

## まだ狂犬病予防注射を受けていない 犬の飼い主のみなさまへ

飼い犬登録と狂犬病予防注射及び飼い猫登録を右記の日程で行います。飼い主の方は必ず受けさせてください。※交通事情等により予定時間が前後する場合がありますので、ご了承ください。

◆未登録の犬：登録料 3,000円 予防注射料 3,400円

◆登録済の犬：予防注射料 3,400円

◆未登録の猫：登録料 500円

### 犬や猫は、責任を持って育てましょう!



犬や猫を放し飼いにすると他人に迷惑がかかり、ときには咬傷・交通事故につながります。最近では糞尿の被害が多く聞かれます。

飼い主はペットの行動すべてに責任を負わなければなりません。飼い犬は正しいしつけを、飼い猫は完全室内飼いに努めましょう。

飼い犬・飼い猫が死亡したり、所有者が変わったときは、必ず市へ変更届を提出しましょう。

#### ◆ 11月22日(木)

町名	場所	時間
根瀬部	根瀬部公民館	9:00~9:15
知名瀬	知名瀬公民館前	9:20~9:35
里	里土俵広場	9:40~9:50
小宿		
平松町	浜里集会場	9:55~10:15
浜里町		
朝仁町	朝仁児童館	10:20~10:50
朝仁新町		

#### ◆ 11月23日(金)

場所	時間
奄美市役所 来庁者用駐車場	9:00~12:00 13:00~15:00

町名	場所	時間
芦花部	芦花部公民館	14:00~14:10
有良	旧集会場	14:15~14:25
名瀬勝		
小湊		
前勝		
西仲勝	西仲勝児童館	15:05~15:35
西田		
伊津部勝		
朝戸		

#### 【お問い合わせ先】

環境対策課 自然環境係

TEL 52-1111(内線1241・1246)

# 運転にはゆとりを いきものたちには思いやりを

10月～11月は「アマミノクロウサギ交通事故防止キャンペーン期間」です！



アマミノクロウサギは、世界中で奄美大島と徳之島だけに生息しているとても希少な動物です。

一方で、毎年多くの個体が交通事故で死亡している悲しい現実もあります。ゆとりのある運転を心がけ、生きものたちを思いやりましょう。

- ◆住用地区にはアマミノクロウサギが多く生息しています。
- ◆毎年9月～12月頃に事故発生数が増加します。
- ◆地図の要注意区間（旧国道・林道）では事故が多発しています。

アマミノクロウサギが活動する夜間は注意し、特に林道では急な飛び出しがあってもすぐに止まれる速度で運転しましょう。

※ケガや死亡しているアマミノクロウサギを発見したら、下記お問い合わせ先へご連絡ください。



## 希少種の保護にご協力をお願いします！

当該地域の多くは国立公園として指定されており、特別保護地区内ではすべての動植物の捕獲・採取等が禁止されています。奄美大島に生息・生育する希少な動植物を守るため、ご理解とご協力をお願いします。

◆特別地域内で昆虫採集のためのトラップなどを設置する場合、事前に許可申請が必要となります。

◆国立公園区域の内外に関わらず、以下の法律と条令で指定されている希少種や天然記念物（※QRコード参照）を許可なく捕獲・採取等することは禁止されています。

### 【関係法令】

- ・種の保存法
- ・鹿児島県希少野生動植物の保護に関する条例
- ・奄美市5市町村希少野生動植物の保護に関する条例
- ・文化財保護法
- ・鹿児島県文化財保護条例



◀規制されている動植物

- ①法律や鹿児島県の条例による規制対象
- ②奄美大島5市町村の条例による規制対象

【お問い合わせ先】 環境省奄美野生生物保護センター ☎ 55-8620

## ヤスデ対策は万全ですか？

ヤスデは大量に発生することから不快害虫といわれています。

奄美地方では4月～6月（亜成虫期）と10月～12月（成虫期）の2回にわたり活発に行動します。日陰を好み腐葉土を食べ、一度に150～350個の卵を産みます。

ヤスデの侵入を防ぐには、すみにくい環境を作ることが大切です。ご家庭では、薬剤散布や家の周りを清潔にすることが対策となります。個別よりもグループ又は自治会単位で対応すると、より一層効果をあげることができます。

地域ぐるみで伐採作業等をして、侵入をくい止めましょう。

### ◆ヤスデ用薬剤の半額補助を実施しています

薬剤は下記の取扱店にて半額で購入できます。購入の際は、印鑑をお持ちください。

地区	取扱店	連絡先	薬剤名	半額価格(1袋3kg)
名瀬	あまみ農協	52-3300	コイレット	648円
	株式会社 翔薬	54-0030	シャットアウト	850円
住用	あまみ農協 住用事業所	69-2111	コイレット	648円
			シャットアウト	850円
笠利	あまみ農協 笠利支所	63-1611	コイレット	648円
	マツモト薬局	55-2035	シャットアウト	939円

※薬剤の値段は物価に伴い変動することがあります（上記は昨年4月時点）。※環境保全のため、薬のまき過ぎに注意しましょう。

### 【お問い合わせ先】

名瀬：環境対策課 ☎ 52-1111（内線 1243）  
住用：市民福祉課 ☎ 69-2111（内線 2303）  
笠利：市民課 ☎ 63-1111（内線 3040）



## ご注意ください！ セアカゴケグモ・ハイロゴケグモ

毒のあるクモ（※1）による咬傷例（※2）が報告されています。十分にご注意ください。

（※1）メスのみ。攻撃性はないが、触ると咬まれることがある。

（※2）日本では、セアカゴケグモの咬傷例がおもに6～10月に報告されている。ほとんどが軽傷だが、重症化することもある。



### ◀セアカゴケグモ

成熟したメスの体長は約0.7～1mm。全体が光沢のある黒色で、腹部と背面に目立った赤色の縦すじがある。



### ◀ハイロゴケグモ

成熟したメスの体長は約0.7～1mm。色彩はさまざま（腹部・背面が真黒のもの、おもに茶色や灰色で斑紋があるもの等）。

### ◆咬まれたときの症状

局所の痛み・熱感・かゆみ・発疹・硬化・リンパ節の腫れ等

※通常は短時間から数日で軽減するが、頭痛・筋肉痛・不眠等の全身症状が数週間継続することがある。重症例では、進行性の筋肉麻痺が生じる。

### ◆咬まれた場合

- ・すみやかに医療機関へご相談ください。
- ・重症化した場合は抗毒素血清による治療が必要です。
- ・咬んだクモの種類がわかるよう、可能であれば殺したクモを病院へお持ちください。

### 【お問い合わせ先】

環境対策課 自然環境係 ☎ 52-1111（内線 1241・1246）



とても小さいので、エサはさらに小さいものしか食べません。しかも生きて動いているものでないと食べないというので、フラインシユリンプという甲殻類をあげてみることにしました。乾燥した卵を海水に入れ



【謎の生き物発見?】

展示館の水槽には目の前の大浜から自然の海水をくみ上げています。クラゲの元になるポリプが、いつの間にか水槽の中に付着していたようです。

展示館の個水槽の二つに、白くて丸い物体がピョピョと動いているのを発見しました。大きさは約2ミリ。すぐに見失ってしまう大きさですが、なんとか捕まえて小さな水槽に移し観察を始めました。白い突起が丸くきれいに並び、ガラス細工のように繊細な美しい形をしています。水槽のアクリル面に張り付いてあまり動きませんが、どうやらクラゲの赤ちゃんらしいということがわかりました。

その後、かこしま水族館のクラゲ担当の方に見てもらい「エダアシクラゲ」だとわかりました。海藻の茂みにすむクラゲで、あまり浮遊せず、海藻にくっついてじっとしていることが多いそうです。触手の先が枝分かれしているのです。この名前がつきました。最近では、8ミリほどまで大きくなり、肉眼でも触手が見えるようになりました。これでもう十分大きくなった姿だそうです。海の生き物の不思議さ面白さを改めて感じた、クラゲの発見でした。



【エダアシクラゲ】

### 第13回「住みよい環境を守る」標語・ポスター入賞作品 (5年生・敬称略)

区分	氏名	学校名	標語	区分	氏名	学校名	標語
最優秀賞	伊瀬知 唯	笠利小	美しい 奄美の風を 世界まで	佳作	前島 奏音	奄美小	環境を みんなで守ろう 奄美のために
優秀賞	伊山 日和	奄美小	のこそよ 西ごんが見た あのけしき	西 優斗	佐仁小		みんなでね 海の笑顔を 見たいよね
	西田 光透波	宇宿小	ぼくたちの 奄美の自然 みんなで守る	田中 亜希乃	奄美小		ポイすしないで 拾ったら 心もきれいな 町もきれいな



▲最優秀賞  
山之内 裕美 (小宿小)



▲優秀賞  
小野 璃莉奈 (奄美小)



▲優秀賞  
福山 凛 (佐仁小)



▲佳作  
田中 亜希乃 (奄美小)



▲佳作  
牧 ちひろ (奄美小)



▲佳作  
大富 楽登 (小宿小)

【お問い合わせ先】環境対策課 生活衛生係 TEL 52-1111 (内線 1243・1244)

## 地域公共交通をめぐる新たな取り組み

### 空港バスがより快適に!

奄美大島への観光客は年々増加しており、昨年の入込客数は年間約47万人を記録しました。

奄美空港も拡張され、今後さらなる入込客の増加が期待される中、空港利用者の利便性・快適性の向上を図るため、大型リムジンバスの導入を進めています。

本年度、奄美市・龍郷町・バス事業者が連携し、リムジンバス2台を導入します。空港利用の際には、ぜひバスもご利用ください!



先月号にひきつづき、市民生活に欠かせない「地域公共交通」をめぐる奄美市の新たな取り組みについてお伝えします!

### 10人乗りワゴンバスで運行!

住用地区では本年2月、笠利地区では本年9月から、10人乗りのワゴン車両が路線バスとして運行しています。

大型バスの運転手が不足し、安定した路線の運行が困難な状況にあるため、普通二種免許で運行可能な車両にすることで路線の維持を図るものです。

小さな車両ですが、ステップや手すりも付いており、大変乗り降りがしやすくなっています。



#### 利用者の声(住用町)

- ▶ 補助ステップがあり、とても乗り降りが楽になった。
- ▶ 車内で歩くこともなく、すぐに椅子に座れる。
- ▶ 10人乗りなので乗客同士で会話もでき、運転手にも声がかけやすい。

【お問い合わせ先】 商水情報課 商工振興係 ☎ 52-1111 (内線 1421・1423)

## 奄美市の雇用対策事業シリーズ② 中小企業退職金(中退共)掛金補助

従業員のために退職金を設けている中小企業に対して、従業員の福祉増進や雇用安定、企業振興への寄与を目的として、共済掛金の一部を補助しています。積極的に制度をご活用ください!

#### 【交付対象者】

- ・ 奄美市内に事務所又は事業所を有し、1年以上継続して事業を営んでいる者
- ・ 雇用する従業員を新たに被共済者とし、退職金共済掛金を12か月分納付した者
- ・ 市税を滞納していない者

#### 【交付対象期間】

掛金契約締結日の属する月から12か月分

#### 【交付対象共済】

中小企業退職金共済、特定退職金共済

#### 【補助金の額】

- ・ 従業員1人1か月の共済掛金額の20%×12か月分(※1)
- ・ 掛金上限5,000円×20%×12月=12,000円(※2)

(※1) 掛金の合計は5,000円

(※2) 補助限度額は1人あたり12,000円

「確かな未来」が会社を変える。

**中退共** で退職金。

「中退共」は中小企業が加入しやすい国の退職金制度です。

- ① 国の制度だから安全・安心! さらに掛金の一部が助成します。
- ② 社外積立でラクラク管理! 管理や運用の手間がかりません。
- ③ 掛金は全額非課税でオトク! 節税に加入、手数料もかかりません。

詳しくはホームページをご覧ください  
<http://chutaikyoo.kagoshima.jp/>

独立行政法人労働者退職金共済機構 中小企業退職金共済事業本部 TEL(03)6907-1234 FAX(03)5955-8211

#### 【お問い合わせ先】

商水情報課 労政水産係

☎ 52-1111 (内線 1422・1421)

🌐 <https://www.city.amami.lg.jp/shosui/kanko/shokogyo/keechutaikyoo.html>

## 鹿児島県の最低賃金 使用者・労働者は必ずチェック!

◆使用者はすべての労働者(臨時・パート・アルバイト等を含む)に対し、最低賃金額以上の賃金を支払わなければなりません。

◆特定最低賃金(産業別最低賃金)は県内の特定の産業の労働者と使用者に適用されます。地域別と産業別の両方が同時に適用される場合は、高い方の最低賃金額以上の賃金を支払わなければなりません。

#### ▼地域別最低賃金(鹿児島県)

適用となる範囲	時間額	効力発生日
鹿児島県下のすべての労働者	761円	平成30年10月1日

#### ▼特定(産業別)最低賃金

適用となる範囲	時間額	効力発生日
電子部品・デバイス・電子回路・電気機械器具・情報通信機械器具製造業	765円	平成30年1月6日
自動車(新車)小売業	799円	平成29年12月22日
百貨店・総合スーパー	761円	平成30年10月1日

#### 【お問い合わせ先】

鹿児島労働局・労働基準監督署(最低賃金テレフォンサービス)

☎ 099-223-8881 🌐 <https://site.mhlw.go.jp/kagoshima-roudoukyoku/>

## 1人でも雇ったら「労働保険」に加入しましょう

11月は「労働保険適用促進強化期間」です。

労働者(パート・アルバイト含む)を1人でも雇用している事業主は、原則として労働保険(労災保険・雇用保険)の加入手続きが必要です。

労働者が安心して働き続けられるよう、お早めに手続きを行いましょう。

#### ◆労災保険

業務上の事由等により労働者が負傷・病気に見舞われた場合に、必要な給付を行うもの。

#### ◆雇用保険

労働者が失業した場合に必要な給付を行い、雇用の安定を図るもの。

#### 【お問い合わせ先】

名瀬労働基準監督署 ☎ 52-0574

名瀬公共職業安定所 ☎ 52-4611

11月～  
12月開催

# 自分らしく生きるために 役立つ講座を開催します！

奄美市では「性別による差」や「子育て・介護」など、様々な状況にある人が「その人らしく生きていける」世の中や「多様な生き方を認め合える」世の中を目指しています。今年度は、楽しく気軽に参加できて役立つ講座・セミナーを開催します！

① 11月23日（金・祝） 「男女共同参画交流会」事業  
「子育て応援」事業

## Let's 実践！ 「奄美式ワークライフバランス」

仕事もプライベートも自分らしく両立したい！というすべての働く人へ向けたセミナー。

先進企業の事例をもとに職場環境の整備と働き方について考え、学びます。

【時間】9時30分～13時（予定）

【場所】鹿児島県立奄美図書館

【講師】町田酒造（株）中村安久社長 他

② 12月2日（日） 「男女共同参画交流会」事業

## わきゃシマ宴会さばくり

「男性は座って飲み、女性は台所」という図式が奄美には色濃く残っていますが、全国的にはこの図式は男女共同参画の問題点ともささやかれています。

慣例と伝統文化にとらわれず、この問題についてざっくばらんに話し合う場を設けます。様々な事例を交えながら、「わきゃシマ」のさばくりについて考えませんか。

③ 12月15日（土） 「子育て応援」事業

## 「夫婦間コミュニケーション講座」 夫婦間コミュニケーションのコツとは！？

夫婦共働き、核家族化、働き方改革と、家庭や仕事のあり方が急激に変化しています。

「働く」と「子育て」を両立するために、家事育児に対する夫婦間のギャップを解消し、ストレスなくスムーズに分担するためのコミュニケーション術を学びます。

【時間】13時30分～15時頃

【場所】奄美市役所名瀬総合支所 4階会議室

【対象】夫婦・カップル・おひとり様参加も可

④ 12月開催予定 「子育て応援」事業

## ▶ 12月2日（日） 三世代交流イベント 地域ぐるみでシマの子育てを応援しよう！

郷土料理づくりや昔遊びの体験や、昔と今の子育て論のギャップを学びながら、交流を深めます。

## ▶ 12月9日（日） お父さんのための料理教室

アンケートによると、奄美市では家事を分担できていない家庭が7割前後！！

理想の家事分担を目指し、お父さんのための「簡単な料理教室」を開催します。お子さんとご一緒に参加できます。

【お問い合わせ先】

①②について 市民協働推進課 Tel 52-1111（代表） 株式会社シーま Tel 69-4681

①③④について 福祉政策課 Tel 52-1111（代表） ママの働き方応援隊奄美校 Tel 090-5386-6303

## 「男女共同参画交流会」 冊子（フリーペーパー）ができました！

私たちにとって身近な「男女共同参画」、なんだか難しそうに感じてしまったことがあるのではないのでしょうか。

奄美市では、今年度から市民の交流の場を設け、生活の場における男女共同参画の視点から、ニーズの把握や課題解決に取り組みます（男女共同参画交流会事業）。



◀このたび、交流会で出た意見や解決方法等を紹介するため、フリーペーパーを作成しました。

男女共同参画を他人事ではなく「我が事」と感じていただくため、読みやすい仕上がりとなっています。

市の主要施設等に設置しますので、ご覧いただき、交流会へもぜひお越しください。

皆さんの普段感じていることをお互いに話してみよう。

【お問い合わせ先】市民協働推進課

Tel 52-1111（内線 1737）

URL <https://www.city.amami.lg.jp/shiminkyodo/danjo.html>

## みんなの介護講座（認知症編）

ご自宅で介護をされている方や、介護について勉強したい方を対象に、介護講座を実施します。

「認知症の人と家族と支援者の会『まーじんま』」と同時開催し、終了後には介護者同士の交流会も予定しています。多くの方のご参加をお待ちしています。

【日時】11月23日（金）13時30分～15時30分

【場所】AiAiひろば 2階会議室

【講話】「その人の想いと向き合うことからはじめよう」

【講師】共生ホーム よかあんべ 管理者 荻口淳氏

【申込期限】11月20日（火）

## 認知症高齢者等ボランティア「結とも」養成講座

認知症の方や支援が必要な高齢者の方の、見守りや話し相手など、地域で活動するボランティアを養成します。

住み慣れた地域でいつまでも生活できる奄美市を目指して、一緒に活動してみませんか。

【日時】11月24日（土）13時～16時30分

【場所】奄美文化センター第1会議室

【対象者】認知症の方に対するボランティア活動ができる方

【申込期限】11月21日（水）



【お申込み・お問い合わせ先】

高齢者福祉課 生きがい推進係 Tel 52-1111（内線 1694）





## 住用地区 11 月行事予定

日	行事名	開始	場所
11/2 (金)	燃やせるごみ		町内全域
11/3 (土)	資源ごみ分別収集 (ペットボトル)		町内全域
11/5 (月)	し尿汲み取り		市・戸玉・山間
11/6 (火)	燃やせるごみ し尿汲み取り		町内全域 役勝・西仲間・石原
11/7 (水)	燃やせないごみ 健康教室「住用ゆらおう会」	9:30	町内全域 体験交流館
11/8 (木)	し尿汲み取り		見里・東仲間・川内
11/9 (金)	燃やせるごみ し尿汲み取り		町内全域 摺勝・城・和瀬
11/12 (月)	交通安全教育車さわやか号来訪	14:00	体験交流館
11/13 (火)	燃やせるごみ		町内全域
11/14 (水)	古紙類分別収集 (新聞紙・ダンボール) 健康教室「住用ゆらおう会」	9:30	町内全域 体験交流館
11/16 (金)	燃やせるごみ		町内全域
11/17 (土)	資源ごみ分別収集 (ビン) 青少年育成の日		町内全域
11/18 (日)	家庭の日・市民清掃の日		
11/20 (火)	親子ひろば 燃やせるごみ	10:00	住用児童館 町内全域
11/21 (水)	燃やせないごみ 健康教室「山間いきいき教室」 健康教室「住用ゆらおう会」	9:30 9:30	町内全域 山間体育館 体験交流館
11/23 (金)	燃やせるごみ		町内全域
11/27 (火)	集合徴収 燃やせるごみ	9:00	町内全域
11/28 (水)	健康教室「住用ゆらおう会」 古紙類ごみ分別収集 (その他紙類)	9:30	体験交流館 町内全域
11/30 (金)	燃やせるごみ		町内全域
12/1 (土)	資源ごみ分別収集 (ペットボトル)		町内全域
12/2 (日)	第3回すみようふれあいフェア (自然の家がやってきた in すみよう 同時開催)	9:00	東城中学校体育館 及び周辺広場
12/3 (月)	し尿汲み取り		市・戸玉・山間
12/4 (火)	燃やせるごみ		町内全域

燃やせるごみ：11/2、11/6、11/9、11/13、11/16、  
11/20、11/23、11/27、11/30、12/4  
燃やせないごみ：11/7、11/21

※ごみ出しは8時30分までに収集場所へ

### 住用町における 11 月の集合徴収日程

11 月は国民健康保険税・後期高齢者医療保険料及び介護保険料の第5期分の納期となっています。納期内の納付をお願いします。

未納分と過年度滞納分の市税についても当日会場で納めることができますので、市民の皆様のご協力をお願いします。

	午前	午後
11月27日(火)	市・戸玉・山間 川内・東仲間・見里	上役勝・西仲間・石原 和瀬・城・摺勝

※当日の詳しい徴収時間については、改めて集落の放送等でご案内します。

## さわやか号が交通安全をお届けします 出前方式の交通安全教育



### ▲さわやか号

(写真：鹿児島県警本部)

鹿児島県警本部の交通指導専門員による、楽しく学べる交通安全教室を開催します！主に高齢者の方を対象としていますが、一般の方も参加可能です。

笑顔で学んで健康と安全を手に入れましょう！

【日時】11月12日(月)14時～15時30分

【場所】奄美体験交流館

◆講話：認知症予防など、頭の体操を交えながら交通安全について楽しく学べます！

◆歩行者教育システム：安全な横断について疑似体験を通じて学び、身体能力に応じた交通安全を身につけられます！

◆運転適性検査機：実際の運転と同様にハンドル・ブレーキ操作を行い、操作の正確性や反応速度等を診断します。体験者に応じた運転指導を受けられます！

## 秋の交通安全運動啓発キャンペーン実施

秋の全国交通安全運動を広くお知らせするため、運動期間中の9月26日(水)、住用総合支所前の路上にて、あめ玉や啓発チラシを配布するなど、キャンペーンを実施しました。奄美警察署住用駐在所、交通安全協会住用支部、交通安全母の会の皆様にご協力いただきました。



### 第113回 笠利町招魂祭を行いました

10月16日(火)、戦没者を追悼するため、笠利町の農村環境改善センターにて招魂祭を行いました。遺族や行政関係者などが参列し、戦争犠牲者596柱に鎮魂の祈りをささげ、平和への誓いを新たにしました。



### 2018年度 大島地区中学総体 駅伝競技

10月4日(木)、大島地区中学総合体育大会の駅伝競技が笠利町で開催されました。

※天候不良のため、ロードレースではなく競技場でのトラックレースとなりました。



### 第2回奄美市老人クラブグラウンドゴルフ大会

10月10日(水)、奄美市老人クラブグラウンドゴルフ大会があやまる岬で開催されました。

天候に恵まれ、10チーム計50名がはつらつとしたプレーを見せました。



### 窪田氏への叙勲伝達式(旭日単光章)

8月1日付けで旭日単光章を受章した旧笠利町議会議員の窪田忠太郎氏(89)への叙勲伝達式を、9月27日(木)笠利総合支所で行いました。

窪田氏は通算4期13年を務め、奄美空港建設など、旧笠利町の振興発展に尽力されました。



# 笠利地区 11月行事予定

日	行事名	開始	終了	場所
11/1 (木)	歯科検診	9:00	12:00	ふれ愛の郷
11/2 (金)	特定健診	18:00	19:00	ふれ愛の郷
11/3 (土)	特定健診	18:00	19:00	ふれ愛の郷
11/5 (月)	定例駐在委員会	10:00		笠利総合支所 3階会議室
11/6 (火)	介護予防はつらつ教室 (崎原)	13:30		崎原公民館
11/7 (水)	精神ケア「ふれ愛会」	10:00	12:00	ふれ愛の郷
	介護予防はつらつ教室 (外金久)	14:00		外金久生活館
11/8 (木)	介護予防はつらつ教室 (和野)	13:30		和野生活館
11/9 (金)	介護予防はつらつ教室 (用)	14:00		用体験交流館
	介護予防はつらつ教室 (喜瀬3区)	14:00		喜瀬3区コミュニ ティセンター
11/13 (火)	たんぼぼクラブ	10:00	12:00	ふれ愛の郷
11/14 (水)	乳幼児健診	12:30	15:30	ふれ愛の郷
	介護予防はつらつ教室 (万屋)	14:00		万屋生活館
	介護予防はつらつ教室 (喜瀬1区)	14:00		喜瀬1区公民館
11/19 (月)	介護予防はつらつ教室 (辺留)	14:00		辺留公民館
11/21 (水)	介護予防はつらつ教室 (笠利2区)	14:00		大笠利文化セン ター
11/23 (金)	第24回朝花節大会 予選会	12:00		奄美パーク イベント広場
11/25 (日)	第57回笠利町内一周 駅伝競走大会			笠利町内
11/26 (月)	介護予防はつらつ教室 (打田原・前肥田)	13:30		前肥田コミュニ ティセンター
11/28 (水)	介護予防はつらつ教室 (川上)	13:30		川上公民館
12/4 (火)	たんぼぼクラブ	10:00	12:00	ふれ愛の郷
12/5 (水)	精神ケア「ふれ愛会」	10:00	12:00	ふれ愛の郷

## 町の人気者

満一歳になりました。子どもは町の宝。  
みんなでこの子たちに誇れる町づくりに努めましょう。



前原 柚月(ゆず)ちゃん  
平成29年11月30日生  
一都(里)



向井 陽海(はるみ)ちゃん  
平成29年11月28日生  
智大(喜瀬)



福島 凰(こう)ちゃん  
平成29年11月25日生  
寛行(節田)



重信 美翔(みはね)ちゃん  
平成29年11月17日生  
平和(笠利)

～大島北高から～  
No.226

# ふるさとでの学習

## 【総合的な学習の時間「アマン day (2年)」】

9月26日(水)、福祉体験学習で地域の福祉活動の現状や実態等を学ぶため、「ふれ愛の郷」を訪問しました。

施設周りや車両の清掃に取り組んだ後、グループに分かれ、「総合的な学習の時間」に準備したレクリエーションを利用者の方々と一緒に楽しみました。各グループの工夫を凝らした出し物に楽しんでいただけた様子でした。

施設の方々をはじめ、ご協力いただいた方々に感謝申し上げます。



【施設の清掃】



【車両の清掃】



【島唄を披露】



## 【総合的な学習の時間「アマン day (1年)」】

9月26日(水)午前中は、地域産業への理解を深めるため、大島紬村と町田酒造(株)を見学しました。

大島紬村では、泥染めから機織りまで実際に職人の方が作業されているところを見ることができました。

町田酒造(株)では麴の仕込みから焼酎が瓶に入るまでの製法を学び、工場内の施設や機械を案内していただきました。

午後からは奄美の自然に対する意識を深めるため、住用町の「黒潮の森マングローブパーク」でカヌー体験をしました。

天候にも恵まれ、奄美の自然を満喫しながらカヌー体験ができました。



【大島紬村】



【町田酒造(株)】



【マングローブパーク】



**寄附** 次のみなさまから社会福祉協議会へご寄附をいただきましたので、芳名を記載いたします。

●香典返し(名瀬)  
 安原 アヨ子様(有屋町) 亡 安原 和裕様  
 才田 敬子様(柳町) 亡 才田 初男様  
 市田 照美様(安勝町) 亡 中村 淳夫様  
 川上 悦子様(真名津町) 亡 川上 政雄様

●香典返し(笠利)  
 栄 良三様(万屋) 亡 栄 テルコ様  
 武 輝一様(用安) 亡 武 勇様  
 里 弘一様(喜瀬1区) 亡 里 ウツ様  
 奥 清利様(節田) 亡 奥 木工様

●一般寄附  
 セントフル楽器二同様(募金箱) (末広町)  
 久保薬局一同様(募金箱) (港町)  
 ホテルビックマリン奄美一同様(募金箱) (長浜町)  
 稲沢商店 ぶどう館一同様(募金箱) (長浜町)  
 川三(株)一同様(募金箱) (末広町)  
 三洋スポーツ(株)一同様(募金箱) (末広町)  
 ていだこ参加者一同様  
 介護老人保健施設虹の丘一同様(募金箱) (小宿)  
 大島郡医師会病院一同様(募金箱) (小宿)  
 港町ネットワーク一同様

**十月詠**  
 (新南風俳句会)  
 愛加那の愛の深さや花木榿  
 よか男西郷どんの忌なりけり  
 愛加那に鳥の習いの針突あり  
 (狩奄美俳句会)  
 趣味多き日々を送りて新松子  
 早朝の汽笛に目ざめ新松子  
 庭の花木に雨やどり夏の蝶

森 美佐子  
 池田 利美  
 登山 磯乃  
 福永 加代子  
 鳥袋 宗子  
 金井 百合子

**<リサイクル情報>** 連絡先：市民協働推進課 ☎ 52-1111 (内線1716) 平成30年9月6日現在

◎譲りますコーナー  
 ※新規なし  
 ※前回までの登録品  
 ルームランナー・木製子供用イス及びチャイルドシート・シングルベッド用スプリングマットレス・テレビ・DVDプレイヤー・テレビ台・学習机・回転付の食卓イス  
 ※品物は市役所にはありません。登録者と直接交渉になります。

◎求めますコーナー  
 テレレコーダー・地デジテレビ(19～32インチ)・自転車こぎマシン・全自動洗濯機・2段ベッド・ベビーベッド・電子ピアノ

**奄美法律相談センター 無料法律相談**

10～11月相談日のお知らせ(派遣相談) ※必ず電話予約が必要です。

- 11月8日(木) 大倉 克大 弁護士(午後1時～4時30分)
- 11月15日(木) 早瀬 弥恵 弁護士(午前9時30分～11時30分)
- 11月22日(木) 宮路 真行 弁護士(午前11時～12時、午後1時～3時30分)
- 12月6日(木) 鈴木 穂人 弁護士(午後1時～4時30分)
- 12月13日(木) 和田 知彦 弁護士(午前9時30分～11時30分)
- 12月20日(木) 堂免 修 弁護士(午前11時～12時、午後1時～3時30分)

相談時間はひとり30分間です。担当弁護士は予定です。  
 多くの方にご利用していただきたいので、原則ひとり年1回とさせていただきます。

【お問い合わせ・予約先】 市民協働推進課市民生活係  
 ☎ 電話：52-1111 (内線1715)

**借金・債務整理に関する無料法律相談会**

○弁護士または司法書士による法律相談です(個別面接・30分程度)。  
 ○保健師などによる「こころの悩み相談」も受け付けます。  
 ○原則として、事前の予約をお願いします。

【開催日時・会場】

開催日	時間	会場(所在地)
11月12日(月)	13時～16時	奄美文化センター 楽屋6(奄美市名瀬長浜町517番地)

【主催】鹿児島県多重債務者対策協議会(鹿児島県・鹿児島県弁護士会・鹿児島県司法書士会)  
 【予約・お問い合わせ先】(鹿児島県多重債務者対策協議会事務局)  
 鹿児島県 県民生活局 消費者行政推進室 ☎ 099-286-2533

**大島地域農産加工品「酒の肴」コンテスト**

奄美黒糖焼酎にあう農産加工品を考案し、応募してみませんか?入賞加工品には、ホームページや物産展等でPRする機会が与えられます!

【応募資格】 1. 大島地域に主たる事業所を有する食品製造業者又は販売事業者  
 2. 指定する審査会等に事業所から1名以上参加し、加工品の試食提供・展示・PRができる者

【応募対象となる農産加工品】 詳しい要件等は事務局にてご確認ください。  
 【応募申請】 応募申請書を12月21日(金)までに事務局へ提出  
 【審査会等の実施予定】 平成31年1月24日・1月25日・2月22日  
 【お問い合わせ先・事務局】 大島地域農産加工品コンテスト実行委員会  
 (大島支庁 農政普及課内) 〒894-8501 奄美市名瀬永田町17-3 ☎ 57-7450

**平成31年度 名瀬地区家庭ごみ収集カレンダー 有料広告を募集します!**

※例年広報紙4月号とともに名瀬地区全世帯へ配布しています。

【申込方法】 有料広告掲載申込書に広告案を添えて提出  
 【広告サイズ】 一枠 縦3cm×横6cm  
 【広告料金】 一枠あたり 26,100円  
 【申込締切】 平成30年12月28日(金)  
 【取扱担当課】 環境対策課 生活衛生係  
 ☎ 52-1111 (内線1244)

みほん 有料広告(例)

# 名瀬公民館 新着図書案内

## 【名瀬公民館】

- \* 『漂砂の塔』 / 大沢 在昌
- \* 『愛なき世界』 / 三浦しをん
- \* 『文豪ナンバーワン決定戦』 / 福田 和也
- \* 『雑種-カフカ ショートセレクション-』 / フランツ・カフカ
- \* 『ケンムンとぼくの夏』 / 永田 萌  
・・・ほか

## 【金久分館】

- \* 『ブロードキャスト』 / 湊 かなえ
- \* 『思い出が消えないうちに』 / 川口 俊和
- \* 『沸騰ワード10×伝説の家政婦シマさん 週末まとめて作りおき! 平日らくらくごはん』 / タサン 志麻
- \* 『角川アニメ絵本 未来のミライ』 / 細田 守
- \* 『タイヤタイヤ だれのタイヤ』 / そく・ちよるうおん  
・・・ほか

## 【四谷分館】

- \* 『ナナムの夕暮れ』 / 若林 正恭
- \* 『池上彰のはじめてのお金の教科書』 / 池上 彰
- \* 『だるまちゃんどてんぐちゃん』 / 加古 里子
- \* 『小達磨和小天狗(中国語版「だるまちゃんどてんぐちゃん」)』 / 加古 里子  
・・・ほか

## 【伊津部分館】

- \* 『神様のカルテ0』 / 夏川 草介
- \* 『図解 食べても食べても太らない法』 / 菊池 真由子
- \* 『すごいぞ! やさいーズ』 / 成田 崇信
- \* 『パティシエ☆すばる はじまりのいちごケーキ』 / つくも ようこ  
・・・ほか

## 【お問い合わせ先】

奄美市名瀬公民館 ☎52-1816

## 笠利崎灯台を一般公開します

奄美大島北端からの絶景と、海<sup>みちるべ</sup>の道標である灯台の光(特別に日中点灯)をぜひご覧ください。業務紹介等も予定しています。

【日時】11月3日(土・祝) 10時〜15時  
【場所】笠利崎灯台(奄美市笠利町)

※小雨決行  
※今年は日本最初の洋式灯台が起工された1868年から数えて150周年の節目の灯台記念日(11月1日)

【お問い合わせ先】  
奄美海上保安部交際課 ☎53-5569

## おがみ山バイパス事業 説明会を開催します

【日時】11月21日(水) 午後7時から  
【場所】AiAiひろば 2階

【お問い合わせ先】  
大島支庁建設課 ☎57-7340

## 公共施設等イベントのご案内

イベントについてのお問い合わせは、それぞれの主催者へお願いいたします。  
※主催者の都合により、日程や開演時間・入場方法等が変更になることがあります。  
※広報紙配布時期前後のイベントは掲載していないこともございます。ご了承ください。

## ■鹿児島県奄美パーク イベントのご案内

〒894-0504 奄美市笠利町節田 1834  
奄美パーク・奄美の郷 ☎55-2333 田中一村記念美術館 ☎55-2635  
※開園時間9:00〜18:00  
※11月の休園日は7日(水)・21日(水)です。12月の休園日は5日(水)・19日(水)です。  
※文化の日(11月3日)は、すべての有料ゾーンの観覧料が無料になります。

日	行事名	開始	終了	入場料
11/3(土)	文化の日イベント(午前の部)	10:00	12:00	無料
	文化の日イベント(午後の部)	13:30	15:30	
	子ども美術館バックヤードツアー&鑑賞会 ※要 事前申し込み(定員:親子10組)	10:00	11:20	無料
11/18(日)	奄美の郷 しまうたライブ	13:30	15:30	無料
	田中一村生誕110年記念奄美を描く美術展(第17回) ※最終日	9:00	16:00	無料
11/25(日)	龍郷町立小・中学校 図画工作・美術科学習発表展 ※12/9(日)まで	9:00	18:00	無料
12/2(日)	フクウメコンサート	13:30	15:30	無料

## ■奄美文化センター(奄美振興会館)催物のご案内

〒894-0036 奄美市名瀬長浜町517番地 奄美振興会館  
☎54-1211 ☎52-6852

日	行事名	時刻	料金等	主催
11/8(木)	第16回奄美歌謡のど自慢まつり	開場 17:30 開演 18:00	1階指定席 1,500円 2階自由席 1,000円	奄美歌謡グループ「夕月会」(69-4102:プロダクション奄美)
11/11(日)	ヤマハエレクトーンフェスティバル2018 アンサンブル演奏部門奄美地区大会	開場 12:30 開演 13:00	前売券 500円 当日券 900円 (3歳未満無料)	(株)セントラル楽器(52-0530)
11/14(水)	平成30年度奄美市小中学校音楽発表会	(午前) 9:00 (午後) 13:00	関係者	奄美市学校教育課(52-1111 内線1724)
11/18(日)	フリーマーケット(一万人広場)	9:00〜12:00	出店料 個人 500円 団体 2,000円	名瀬フリーマーケット市民の会(090-3662-0110:西)
	明治維新150周年記念山畑馨・交響譚詩ハルスース奄美2018	開場 13:00 開演 14:00	指定席 3,500円 自由席 2,500円 高校以下 1,500円 (当日各500円増)	ハルスース奄美2018実行委員会事務局(58-8702)
11/20(火)	平成30年分給与と所得年末調整説明会	(午前) 10:00 (午後) 13:00	関係者	奄美市税務課(52-1111 内線1119)
	消費税軽減税率制度説明会	15:15〜16:45	関係者	大島税務署法人課税部門(52-4321)
11/21(水)	平成30年度生涯学習講座 健寿大学「フルート演奏・講話」	14:00〜16:00	講座受講生対象	奄美市名瀬公民館(52-1816)
11/22(木)	名瀬美術協会会員作品展(〜25日)	10:00〜18:00	ギャラリー(入場無料)	名瀬美術協会(52-0139)
11/24(土)	平田輝デビュー25周年記念コンサート	開場 18:00 開演 19:00	一般 3,000円 高校以下 1,000円 (全席指定席) (当日1,000円増)	平田輝を奄美文化センターに呼ぶ実行委員会(080-3398-3343:福永)
11/28(水)	映画上映「君の笑顔に会いたくて」	①上映 14:00 ②上映 19:00	一般前売 1,000円 (当日1,500円) 中学生 800円 小学生以下無料	奄美市更生保護女性会(090-6896-6189:越間)
12/1(土)	吉田商事グループ「わいわいガス展」(〜2日)	10:00〜19:00	無料	南海ガス(株)(52-3511)
	名瀬聖母幼稚園「クリスマス音楽会」	開場 12:00 開演 12:30	無料	名瀬聖母幼稚園(52-0904)
12/2(日)	ぬ〜でん市(一万人広場)	9:00〜12:00	出店料 500円	わきゃ島リユース(080-2717-1413:田畑)
	第9回奄美紅白歌合戦	開場 17:00 開演 18:00	1階指定席 1,500円 2階自由席 1,000円 (当日各300円増)	(株)セントラル楽器(52-0530)

## ■奄美市 AiAi ひろば イベント予定表

〒894-0027 奄美市名瀬末広町 14-10 ☎52-1778

日	行事名	時間	料金	主催
11/14(水)	ねっせんきゃきばろう会(男性体操教室)	13:30〜15:30	100円	名瀬地域包括支援センター(55-1165)
11/18(日)	まーじんまカフェ(介護者ゆらい処)	13:30〜16:00	無料	
11/23(金)	みんなの介護講座〜認知症編〜	13:30〜15:30	無料	
11/28(水)	ねっせんきゃきばろう会(男性体操教室)	13:30〜15:30	100円	

※【検診日程】名瀬:22ページ、住用・笠利:各地区のページをご覧ください。

# 市長の主な動き

朝山奄美市長の過去1か月における主な動静を紹介するコーナーです。



笠利地区敬老会（用集落）

月日	動き	場所
9/15 (土)	第72回県民体育大会「開会式」	鴨池陸上競技場
9/16 (日)	笠利地区敬老会	笠利各集落
9/17 (月)	平成30年度奄美市敬老の日祝賀会	文化センター
9/18 (火)	国交省国土政策局：佐竹審議官との懇談会	なつかしや家
9/19 (水)	幹部会	3階会議室
9/21 (金)	成田空港開港40周年&国内20都市就航記念シンポジウム	ヒルトン成田
	// 交流会	//
9/23 (日)	住用地区敬老会	住用各集落
9/24 (月)	平成30年度「ゆらいまショー2018」	文化センター
9/25 (火)	最終本会議	本会議場
9/26 (水)	平成30年度奄美市国民健康保険運営協議会	6階委員会室
9/27 (木)	高齢者叙勲伝達式（地方自治功労）	笠利支所
9/29 (土)	災害対策本部会議	3階会議室
10/1 (月)	災害現地視察	名瀬地区
10/3 (水)	奄美空港ターミナルビル取締役会	奄美空港ビル
10/5 (金)	平成30年度市町村長「総務大臣表彰式」	全国町村会館
10/7 (日)	東京笠利会総会・懇親会	四谷主婦会館
10/10 (水)	十日会10月期定例会	あまかん
10/11 (木)	カケハシインターナショナルスクール奄美校入学式	//
	奄美国体選手・全国障害者スポーツ大会出場者の集い2018	//
10/14 (日)	第113回笠利町招魂祭相撲大会	太陽が丘
10/15 (月)	景観計画策定委員会	4階会議室

## ◎お便り紹介◎



でも楽しいです。(70歳男性)

■シルバー人材センターに初めて登録し、仕事する様になりました。不安はありませんが、まわりの人達に助けられながら、楽しく働いています。短時間ですが時間を有効活用できる充実感が少し若返った様な…自負しています(笑) (66歳女性)

■今年には猛暑のせいか蚊も運動できなかったようです。又毎年廻ってくる蝉も見えずなき声も聞こえませんでした。台風24号も過ぎ朝夕は寒さを感じるようになってきました。(76歳女性)

■今年には台風の当たり年ですね！当たる

■30代を過ぎてから勉強することにハマりました。英検・漢検・簿記を取りました。次は何を勉強しようか考えるところワクワクします。(36歳女性)

■孫から敬老の日に花のプレゼントをもらってとても嬉しかったです。(83歳女性)

■今年には台風が多かったですね。一日も早い復旧を祈るのみです。(61歳女性)

■囲碁同好会で毎週木曜日公民館で碁を打っています。連戦連敗ですがそれを

■こんどの24号・25号の台風は本当にこまりました！21号もおそろしかつたが24号は風の音がこわくてねむれず、すいみん不足になり。大変でした。25号は北海道にいく予定がキャンセルになり、本当にたのしみになっていた旅行がおじゃん！来年は冬に旅行へいこうと思いました！(63歳男性)

■平成31年の名瀬地区成人式の日程の記事を読みまして、1年が本当に早いですね。(71歳女性)

たくさんのお便りありがとうございました。



コフトくん

### 奄美市の人口 (住民基本台帳)

平成30年9月30日現在

世帯数	23,611世帯
人口総数	43,271人
男性	20,632人
女性	22,639人

### 消防団員募集中!

大島地区消防組合 ☎52-0100  
平成30年 火災件数

区分	9月	年計
名瀬	0	5
住用	0	1
笠利	0	12
合計	0	18

火の用心!

### 健診日程 名瀬地区 Tel 52-1111 内線 1145

日	行事名	受付開始	受付終了	備考(対象者など)
11/6 (火)	4か月児健診	12:30	13:00	平成30年6/16～平成30年7/15生
	7か月児相談	9:30	9:45	平成30年3/16～平成30年4/15生
11/16 (金)	1.6歳児健診	12:30	13:00	平成29年5月生
11/15 (木)	3歳児健診	12:30	13:00	平成27年6月生
11/28 (水)	母子健康相談	9:30	11:00	市内に住む親子

※会場は奄美市保健センター（奄美市名瀬井根町-2）です。

※広報クイズの抽選でコクトくんのピンバッジ（非売品）を10名様にプレゼントしています。

応募方法につきましては、広報クイズのコーナーをご覧ください。ご応募をお待ちしております。



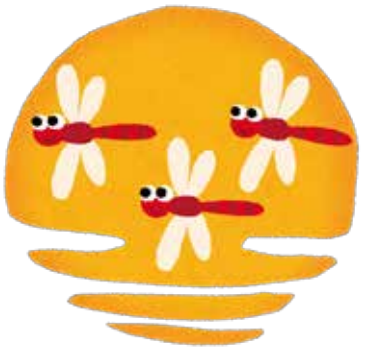
# 戸籍の窓

お誕生おめでとう

※保護者の承諾を得た方のみ掲載しています。

保護者名

氏名	(9月届出)	氏名	保護者名
下赤 優彰	(ひろあき)	清 咲心	(さら)
大瀬 杏桜	(あお)	重原 爽人	(あきと)
惠 直喜	(なおき)	前川 ひかり	(ひかり)
上村 勇樹斗	(ゆきと)	前川 あさひ	(あさひ)
栄 圭護	(けいご)	栄 二乃葉	(にのは)
林 莉緒	(りお)	山木 憐	(れん)
保岡 哲成	(てっせい)	大谷 樹	(いつき)
斧口 茉央	(まひろ)	川上 響輝	(ひびき)
和田 京禾	(きょうか)	西田 幸央	(ゆきひろ)
本石 真那斗	(まなと)		
		翔 真一	
		善哉	
		悠斗	
		直良	
		裕樹	
		大志	
		正己	
		晋弥	
		靖卓	



## 奄美群島日本復帰関連エピソード募集

今年は奄美群島日本復帰 65 周年です (10 ページに関連記事)。みなさまの記憶にあるお話を後世へ残すため、エピソードを募集します。復帰にまつわる体験談などがありましたら、下記の応募先へ送付していただくか、広報クイズのコメントへお書き添えください。みなさまのお便りをお待ちしています。

【お問い合わせ先】企画調整課広報統計係 **TEL** 52-1111 (内線 1325)



上の景品が  
あたるのだ!



- 3つの答えの中から正しいものを選び、ハガキに書いてお送りください。
- ① 今年の「おしごとテーマパーク」は11月〇日に開催予定です。(ヒント5P)  
A: 11日 B: 17日 C: 18日
  - ② 本年度の「本場奄美大島納税購入費等助成金」の申請受付期間は12月〇日までです。(ヒント9P)  
A: 25日 B: 28日 C: 31日
  - ③ 「男女共同参画交流会事業」でこのたび作成したのは、次のうちどれでしょう? (ヒント15P)  
A: ステッカー B: チラシ  
C: フリーペーパー
- 応募方法 ハガキに答え(例: ①-A)、住所、お名前(ペンネーム可ですが賞品の発送のため必ず本名もお書き添えください)、年齢、性別、電話番号と、コメント(感想、身の回りのことなど)を書き添えてください。
- 全問正解者の中から抽選で図書カード(二千円分) + ココトくんシールなどをプレゼントします。
- ご応募・お便りお待ちしております。

- 宛先 〒894-8555 奄美市名瀬幸町25-8 奄美市役所「広報クイズ」係
- 締め切り 11月15日(当日消印有効)
- 10月号の正解 (48通中43通正解)  
①-A ②-C ③-B
- 抽選で次の方々当選しました。おめでとうございます。(賞品は後日郵送いたします。)
- 図書カード(二千円分) + ココトくんシール(1名)  
まーちゃんさん(伊仙町阿権)
  - 図書カード(千円分) + ココトくんシール(5名): 奄美ばあばさん(名瀬佐大熊町)、みつちゃんさん(名瀬大熊町)、みつちゃんさん(名瀬大熊町)、龍郷町大勝、晴ばばさん(名瀬小湊)、みーちゃんさん(名瀬和光町)、キミちゃんさん(福岡県鞍手郡)
  - エコバッグ + 画面クリナー(5名): 名越 忠博さん(名瀬小宿)、マダガスカルさん(住用町見里)、野球バカさん(名瀬朝仁新町)、エラブメーラビさん(名瀬浜里町)、亜紀子さん(名瀬小宿)
  - ココトくんピンバッジ(10名): 赤塚 あや子さん(名瀬古田町)、優ママさん(名瀬小保町)、生涯現役さん(笠利町川上)、クウ太郎さん(名瀬浜里町)、富 孝さん(名瀬有屋町)、大迫ハンパねーさん(名瀬長浜町)、キヨラムンさん(名瀬大熊町)、豊 志保子さん(名瀬井根町)、ママさん(名瀬朝仁新町)、しよらくんのばあさん(名瀬伊津部町)

奄美市地域おこし協力隊 谷よう子さんプロデュース  
奄美deアート合宿型ワークショップ 参加者募集!



身体づくりや創作について学ぶ 2泊3日の合宿型ワークショップを開催します!

国内外の講師陣による充実したワークショップで、表現や個性を磨いてみませんか?

【日 時】11月23日・24日・25日(2泊3日)  
【場 所】奄美文化センター(23日・25日)  
奄美体験交流館(24日)

【宿泊先】うちうみバンガロー(奄美市住用町)

【参加費】1万5千円(島内在住者限定! 毎日ご自宅から通う場合)  
※宿泊の場合は3万5千円(全ワークショップ受講料・食事・保険料)  
※日程等の詳細は、下記ホームページにてご確認ください。  
※1コマ(1,500円)ごとのお申込みは、下記までお問い合わせください。

【講師】ハリエツト・チャン(ヴォイスインプロ ※1)  
勝部ちこ&鹿島聖子(CONTACTインプロ ※2)  
谷よう子(谷よう子メソッド)

(※1) 発声を学ぶワークショップ (※2) 即興パフォーマンスの一つ

【音楽】西平せれな(ミュージシャン)

【内容】講師陣によるワークショップ・八月踊りワークショップ ※最終日には発表会も開催

※定員に達し次第、メ切となります。

※下記メールアドレスへ事前申し込みをお願いします。

【連絡先】奄美 de アートプロジェクト実行委員会

✉ amami.art.pj@gmail.com (谷よう子)

🌐 https://amamiartpj.wixsite.com/amamideart

メールアドレス⇒



ホームページ⇒

ワークショップの詳細など掲載しています!



明治維新150周年記念  
山畑馨・交響譚詩  
ベルスーズ奄美2018  
11月18日(日)  
開場: 午後1時 開演: 午後2時 奄美文化センター

【作曲】山畑 馨 【指揮】奥村 伸樹  
【ヴァイオリン】久保 陽子  
【島唄ソロ】前山 真吾 【唄・三線】里 アンナ  
【管弦楽】ベルスーズ奄美記念オーケストラ 【合唱】ベルスーズ奄美  
【前売】一般指定席 3,500円 自由席 2,500円 高校生以下(自由席のみ) 1,500円  
【当日】一般指定席 4,000円 自由席 3,000円 高校生以下(自由席のみ) 2,000円  
【プレイガイド】セントラル楽器・あまみエフエム・ボックス十番館・TSUTAYA・  
じんのうち・さねんばな・城音楽教室・奄美メディアステーション  
【主催】ベルスーズ奄美 2018 実行委員会 【共催】奄美市教育委員会  
【後援】奄美市・龍郷町・宇検村・大和村・瀬戸内町・鹿児島県・奄美新聞社・  
南海日日新聞社・奄美テレビ放送・あまみエフエム

ま〜さんど

食生活改善推進員コーナー  
Vol.111

〜手作りで 島の味を 家庭の味を〜

『五目野菜』



<材料>

- ・大豆(水煮).....60g
- ・昆布.....6g
- ・にんじん.....20g
- ・ごぼう.....30g
- ・れんこん.....30g
- ・こんにゃく.....20g

調味料

- ・水.....100ml
- ・酒.....小さじ1
- ・砂糖.....大さじ2
- ・みりん.....小さじ1
- ・塩.....少々
- ・しょうゆ.....大さじ1

<作り方>

- ① 大豆は湯をかける。
- ② にんじんはいちょう切り、ごぼうは乱切りにして水に浸す。れんこんはいちょう切りにして酢水に浸す。
- ③ こんにゃくは、さいの目に切って下ゆでする。昆布はハサミで1cm角に切る。
- ④ 大豆と水、昆布、酒を鍋に入れて10分間煮る。
- ⑤ 昆布が柔らかくなったなら、にんじん・ごぼう・れんこん・こんにゃくを入れ、10分ほど煮る。
- ⑥ 砂糖・みりんを入れ、全体に味が染みたら、塩・しょうゆを加え、味を整える。
- ⑦ 汁がほとんどなくなるまで煮詰める。

<一口メモ>

生の大豆を使う場合は、洗って5倍の水に一晩浸し、そのまま火にかが、ときどき水を差しながら約30分加熱します。絹さやを入れると彩りが良くなっておすすめです。

※「ま〜さんど」は隔月連載です

市営住宅空家待ち状況

平成30年10月1日現在

申込み住宅	待ち世帯	対象戸数
佐大熊	127世帯	590戸
春日	21世帯	316戸
平田	46世帯	140戸
永田	53世帯	30戸
小浜	42世帯	32戸
浜里	124世帯	240戸
田雲	58世帯	106戸
真名津	79世帯	70戸
その他	95世帯	130戸

- 空家: 名瀬地区 芦花部新、※新芦花部  
住用地区 見里、西仲間、石原、城、山間、市、役勝、戸玉  
笠利地区 佐仁 ※は中所得者層向け

●既に入居申込みをされた方で、申込書の記載内容に変更が生じた方は、必ず届け出て下さい。(入居基準に当てはまらない場合は、入居できなくなります。)

- ◆名瀬: 建築住宅課 Tel 52-1111 (内線 1215)
- ◆住用: 産業建設課 Tel 69-2111 (内線 2410)
- ◆笠利: 建設課 Tel 63-1111 (内線 3052)